

Zeitschrift: Eclogae Geologicae Helvetiae
Herausgeber: Schweizerische Geologische Gesellschaft
Band: 57 (1964)
Heft: 1

Artikel: Étude géologique de la chaîne Grand Crédo-Vuache (Ain-Haute Savoie, France)
Autor: [s.n.]
Anhang: Tafeln
DOI: <https://doi.org/10.5169/seals-163135>

Nutzungsbedingungen

Die ETH-Bibliothek ist die Anbieterin der digitalisierten Zeitschriften. Sie besitzt keine Urheberrechte an den Zeitschriften und ist nicht verantwortlich für deren Inhalte. Die Rechte liegen in der Regel bei den Herausgebern beziehungsweise den externen Rechteinhabern. [Siehe Rechtliche Hinweise.](#)

Conditions d'utilisation

L'ETH Library est le fournisseur des revues numérisées. Elle ne détient aucun droit d'auteur sur les revues et n'est pas responsable de leur contenu. En règle générale, les droits sont détenus par les éditeurs ou les détenteurs de droits externes. [Voir Informations légales.](#)

Terms of use

The ETH Library is the provider of the digitised journals. It does not own any copyrights to the journals and is not responsible for their content. The rights usually lie with the publishers or the external rights holders. [See Legal notice.](#)

Download PDF: 02.04.2025

ETH-Bibliothek Zürich, E-Periodica, <https://www.e-periodica.ch>

- SIEMIRADZKY, J. (1899): *Monographische Beschreibung der Ammonitengattung Perisphinctes. Palaeontographica 45.* Stuttgart.
- SPATH, L. F. (1927-1933): *Revision of the jurassic Cephalopod fauna of Kachh (Cutch).* Mem. Geol. Surv. India: Pal. Indica. N.S. IX, Mem. 2.
- THIEULOY, J. P. (1959): *Étude micrographique des «calcaires à débris» barrémo-aptiens sur le pourtour méridional du Vercors.* Trav. Lab. Géol. Fac. Sc. Grenoble, T. XXXV.
- TOBLER, A. (1928): *Über Pseudocyclamina und Choffatella im schweizerischen Juragebirge.* Eclogae geol. Helv., 21: 212-216.
- UMBROVE, J. H. F. (1948): *Origin of the Jura Mountains.* Proceed. Kong. Ned. Akad. v. Wetensch., Amsterdam, 51/9: 1049-1062.
- VATAN, A. (1949): *La sédimentation détritique dans la zone subalpine et le Jura méridional, au Crétacé et au Tertiaire.* C.R. Somm. Soc. Géol. France, 102-104.
- VATAN, A., & JOURNAUX, A. (1949): *Premiers résultats d'une étude pétrographique des matériaux des plaines de la Saône.* C.R. Somm. Soc. Géol. France, 90-91.
- VERNET, J. P., & GAUTIER, A. (1962): *La technique des coupes minces appliquée à l'étude de l'halloysite au microscope électronique.* C.R. Séan. Acad. Sc., 254: 2608-2610.
- VINCIENNE, H. (1930a): *Observations stratigraphique et tectonique sur la terminaison méridionale de la chaîne du Credo.* C.R. Séan. Acad. Sc. Paris, 190: 805.
- (1930b): *Les relations structurales entre les Rochers de Léaz (Ain) et du vieux château d'Arcine (Haute Savoie) et le Vuache. Conclusions sur la tectonique de cette chaîne.* C.R. Séan. Acad. Sc. Paris, 190: 947.
- (1932a): *Les décrochements horizontaux dans le Sud du Jura; rôle tectonique et morphologique.* C.R. Séan. Acad. Sc. Paris, 194: 2149.
- (1932b): *La structure en écailles de la région d'Ambérieu (bordure ouest du Jura méridional) et l'âge des derniers mouvements jurassiens.* C.R. Séan. Acad. Sc. Paris, 195: 258.
- (1938): *Sur l'altération des silex crétacés dans les sables supérieurs de la Perte du Rhône à Bellegarde.* C.R. Séan. Acad. Sc. Paris, 207: 295.
- (1944): *Sur la structure de la partie ouest du Jura méridional.* C.R. Séan. Acad. Sc. Paris, 219: 421-423.
- YABE, H., & HANZAWA, SH. (1926): *Choffatella Schlumberger and Pseudocyclamina, a new genus of arenaceous Foraminifera.* Sc. Rep. Tôhoku imp. Univ., 2e sér., 9/1: 9-12, Sendai.
- YABE, H., & TOYAMA, S. (1928): *On some rock-forming Algae from the Younger Mesozoic of Japan.* Sc. Rep. Tôhoku imp. Univ., 2nd ser (Geol.), 12/1: 141-152, Sendai.
- WAGNER, A. (1962): *Géologie du Mont de Musiège (Haute Savoie).* Travail de diplôme (Manuscrit inédit).

Cartes topographiques au 1/20000, feuilles Saint Julien-en-Genevois n^{os} 5 et 6.
Carte géologique de la France au 1/80000, feuille Nantua.

Manuscrit reçu le 22 avril 1963

Planche I

- Fig. 1. *Cayeuxia piae* RECH-FROLLO; Portlandien supérieur. × 20. C.M. 106.
a. Section transversale faiblement oblique. b. Section longitudinale-oblique.
- Fig. 2. *Vaginella striata* CAROZZI; Portlandien supérieur. × 20. C.M. 110.
a. Section transversale. b. Section longitudinale. c. Section oblique.
- Fig. 3. *Dictyoconus* aff. *arabicus* HENSON; Barrémien inférieur. × 31. C.M. 242.
Section longitudinale.
- Fig. 4. *Cayeuxia moldavica* RECH-FROLLO; Portlandien inférieur. × 25. C.M. 78.
Section longitudinale-oblique.

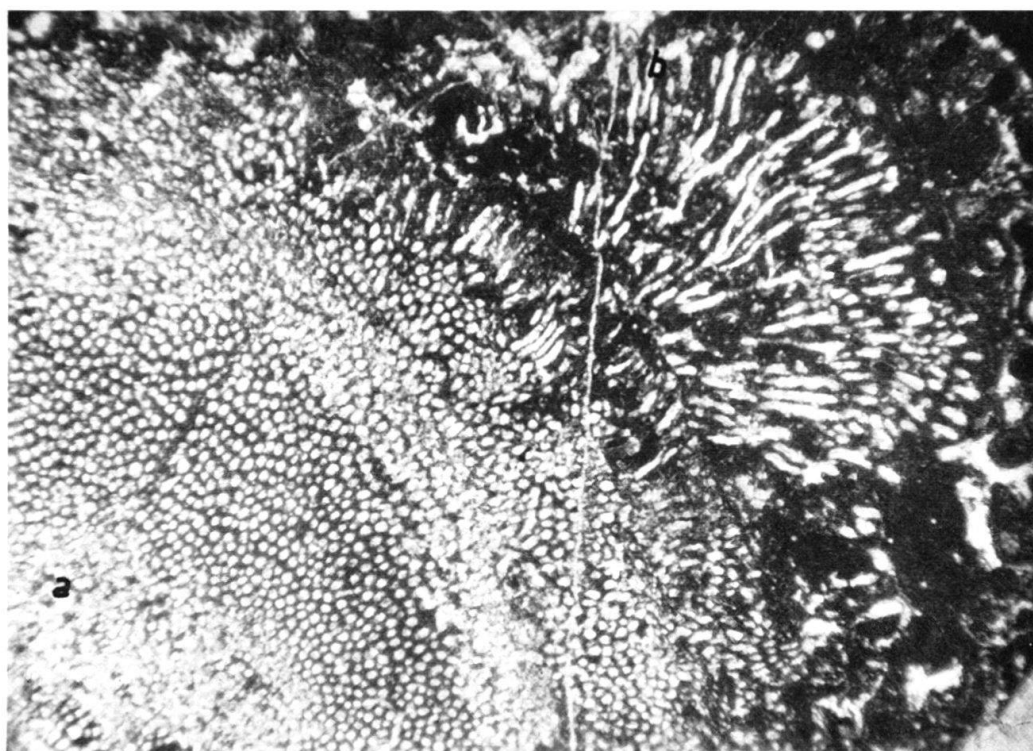


Fig. 1

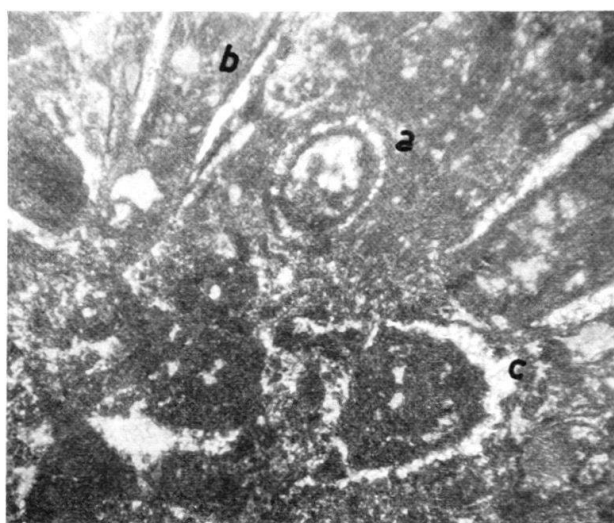


Fig. 2



Fig. 3

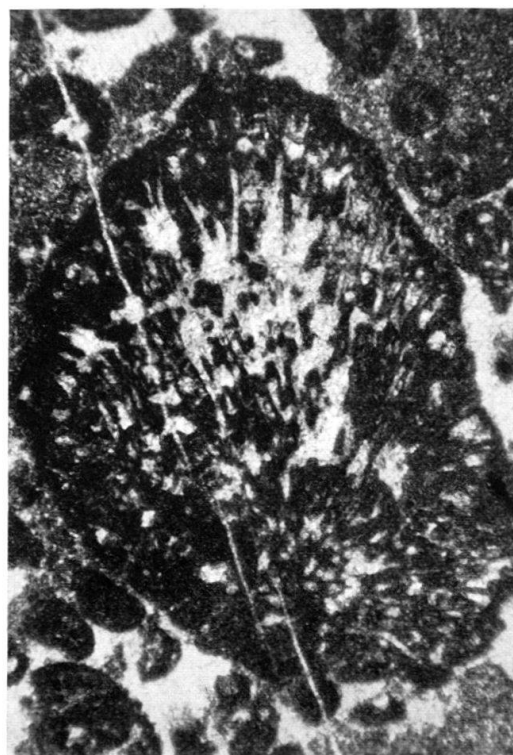


Fig. 4

Planche II

Fig. 1. Calcaire oolithique à *Coprolithus salevensis*, PARÉJAS; Purbeckien. × 31. C.M. 180.
a. Section transversale.

Fig. 2. Calcaire oolithique à *Dasycladacées*, Purbeckien. × 20. C.M. 170.

A. *Salpingoporella annulata*, CAROZZI. Sections longitudinales et transversales.

B. *Clypeina parvula*, CAROZZI. Sections transversales.

Fig. 3. Calcaire pseudoolithique à *Actinoporella podolica*, ALTH; Valanginien supérieur. × 20.
C.M. 212. Sections transversales des rameaux.

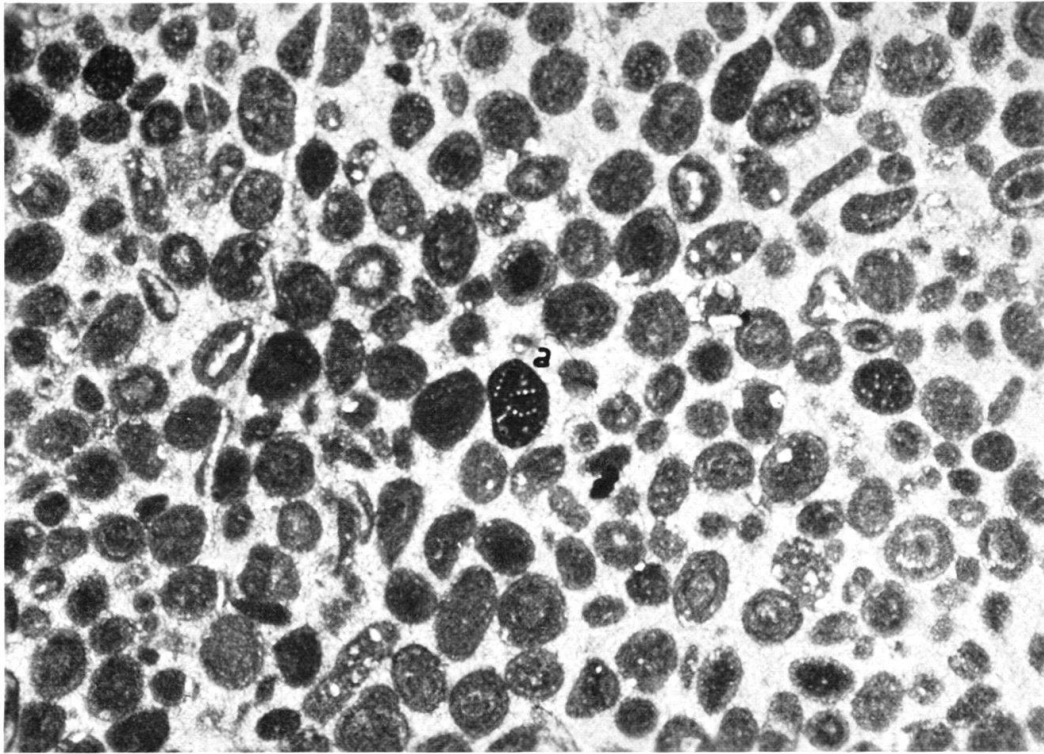


Fig. 1

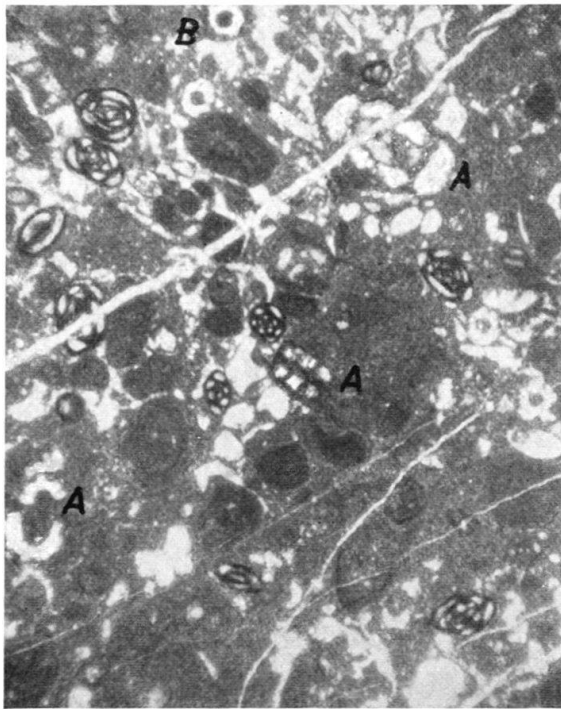


Fig. 2

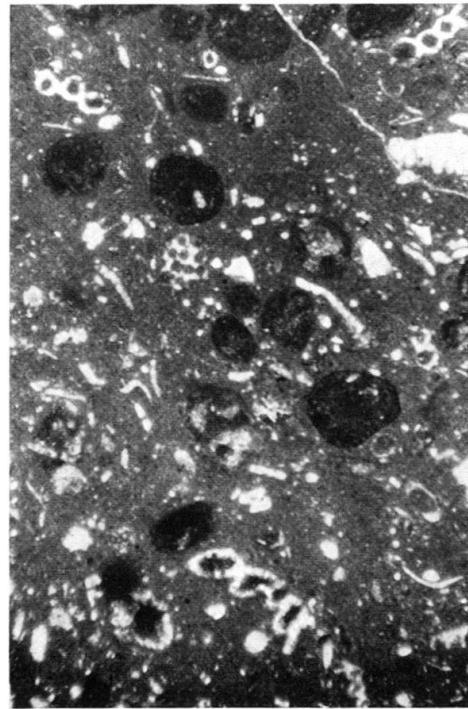
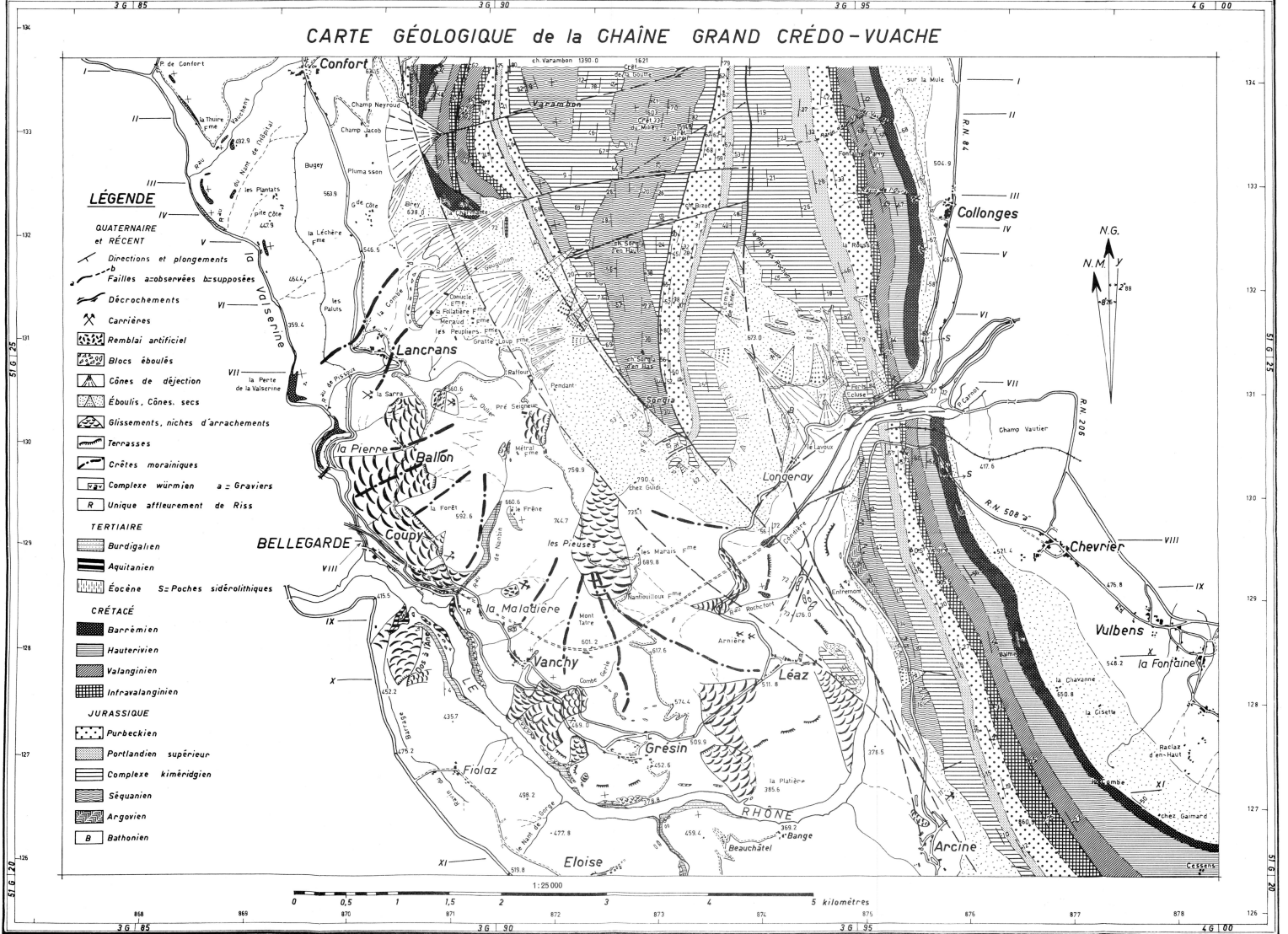
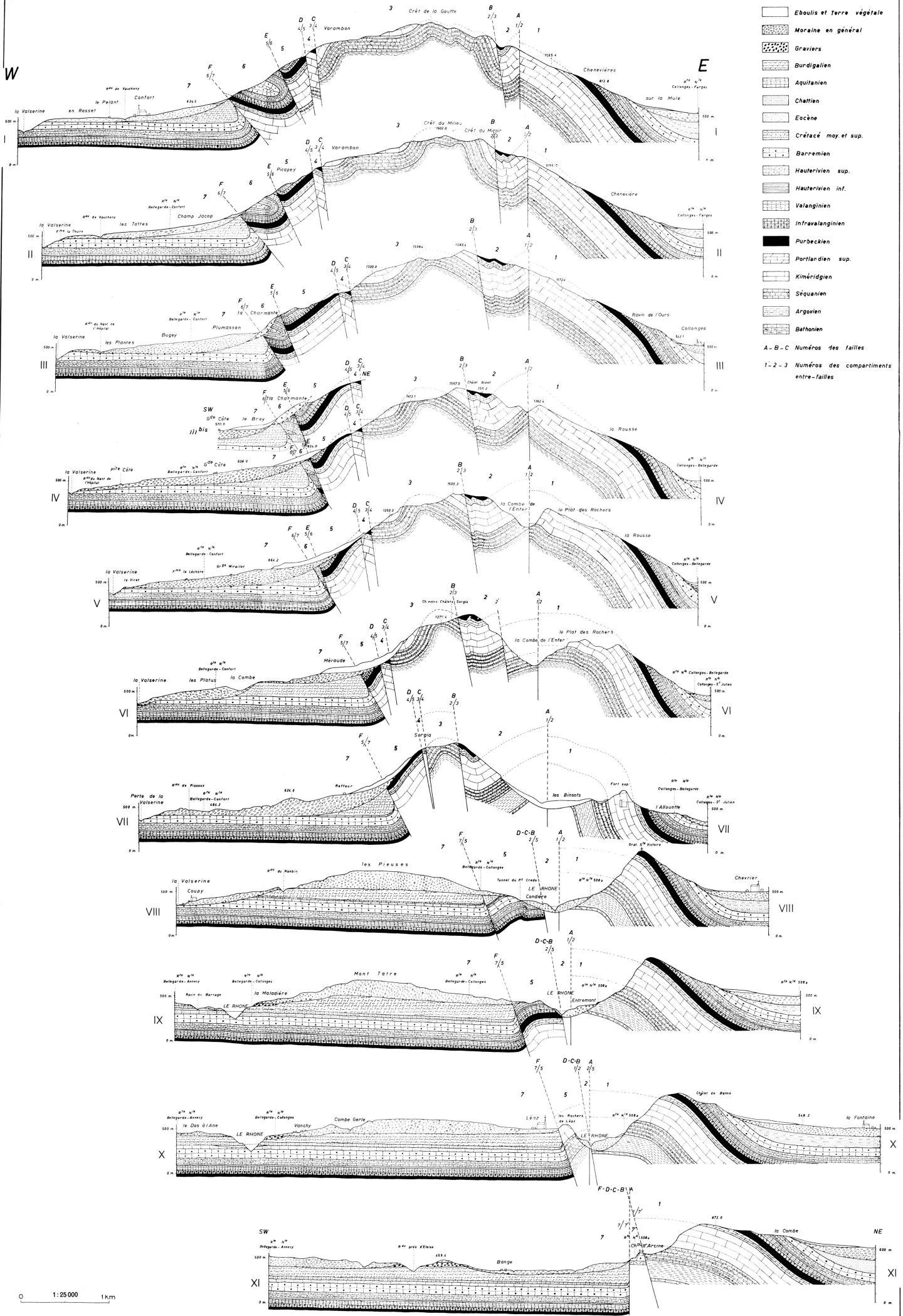


Fig. 3

CARTE GÉOLOGIQUE de la CHAÎNE GRAND CRÉDO-VUACHE



PROFILS GEOLOGIQUES à travers le CREDO et le VUACHE



LEGENDE

- Eboulis et Terre végétale
- Moraine en général
- Gravier
- Burdigalien
- Aquitainien
- Châtien
- Eocène
- Crétacé moy. et sup.
- Barremien
- Hauterivien sup.
- Hauterivien inf.
- Valanginien
- Infravalanginien
- Purbeckien
- Portlandien sup.
- Kiméridgien
- Séquanien
- Argorien
- Bathonien

A - B - C Numéros des failles
1 - 2 - 3 Numéros des compartiments entre failles

PROFILS LONGITUDINAUX à travers le CRÉDO et le VUACHE

