

Zeitschrift: Femmes suisses et le Mouvement féministe : organe officiel des informations de l'Alliance de Sociétés Féminines Suisses

Herausgeber: Alliance de Sociétés Féminines Suisses

Band: 52 (1964)

Heft: 46

Artikel: Entraide sociale en Australie : dînettes sur roulettes

Autor: [s.n.]

DOI: <https://doi.org/10.5169/seals-270816>

Nutzungsbedingungen

Die ETH-Bibliothek ist die Anbieterin der digitalisierten Zeitschriften. Sie besitzt keine Urheberrechte an den Zeitschriften und ist nicht verantwortlich für deren Inhalte. Die Rechte liegen in der Regel bei den Herausgebern beziehungsweise den externen Rechteinhabern. [Siehe Rechtliche Hinweise.](#)

Conditions d'utilisation

L'ETH Library est le fournisseur des revues numérisées. Elle ne détient aucun droit d'auteur sur les revues et n'est pas responsable de leur contenu. En règle générale, les droits sont détenus par les éditeurs ou les détenteurs de droits externes. [Voir Informations légales.](#)

Terms of use

The ETH Library is the provider of the digitised journals. It does not own any copyrights to the journals and is not responsible for their content. The rights usually lie with the publishers or the external rights holders. [See Legal notice.](#)

Download PDF: 01.04.2025

ETH-Bibliothek Zürich, E-Periodica, <https://www.e-periodica.ch>

Entraide sociale en Australie

Dînettes sur roulettes

Quelques lectrices se souviennent peut-être que, dans ce journal, il y a quelques années, nous leur avions parlé d'une action menée à Adélaïde, dans l'Etat d'Australie du Sud : « Meals on Wheels », que nous avions librement traduit « Dînettes sur roulettes ». Il s'agissait de porter les repas à domicile aux personnes qui sortent de l'hôpital ou aux vieillards incapables de préparer leur nourriture eux-mêmes. Cette œuvre permettait de renvoyer les malades plus tôt chez eux, de laisser à leur domicile nombre de personnes âgées, par conséquent de décharger notablement les établissements hospitaliers toujours encombrés.

Aujourd'hui, les « Meals on Wheels » continuent de rendre leurs services et ils ont, depuis 1955, date de la fondation par Miss Doris Taylor, élargi et complété leur action.

Dans le numéro de septembre de « Femmes suisses », on décrivait plusieurs entreprises d'aide aux personnes âgées ; ajoutons à cette information celles qui nous sont envoyées d'Australie.

Les repas à domicile, de régime ou non, sont préparés dans plusieurs centres de cuisine et les portions mises au chaud dans des thermos. Des automobilistes volontaires viennent prendre livraison des repas à la fin de la matinée et les apportent à domicile ; elles servent les malades ou les vieillards et rapportent les ustensiles à la cuisine de départ, pour que, le lendemain on puisse les remplir à nouveau et recommencer les tournées.

Des aides familiales viennent à leur tour faire régulièrement le ménage dans les foyers où personne ne peut s'acquitter de ces travaux ; elles nettoient et font la lessive ; comme chez nous, elles sont payées à l'heure ; les bénéficiaires payent selon leurs moyens et une caisse de compensation permet d'équilibrer le budget général.

« Meals on Wheels » a créé un service de massage et kinésithérapie par quartier, pour les patients qui sont trop loin d'un hôpital ou d'une clinique ; il s'agit, en fait, d'une véritable clinique mobile. Les patients qui ne peuvent aller jusqu'au car clinique, reçoivent des soins à domicile pour un prix fort inférieur à celui qui est demandé par les masseurs privés.

Aménagement du domicile. Des malades convalescents, des vieillards invalides sont souvent empêchés de rentrer chez eux parce qu'ils n'ont pas dans leur logement les installations qui leur seraient nécessaires. Le service d'aménagement vient tout organiser, apporte le matériel médical requis dans chaque cas, pour que le patient puisse rentrer chez lui. Ce service, l'installation et le matériel sont entièrement gratuits ; il permet à de nombreuses personnes de retrouver plus tôt leur foyer.

Les manœuvres ou bricoleurs sont des jeunes gens qui vont rendre des services à domicile, entretien du jardin, coupent du bois, déplacent des meubles lourds, font des réparations courantes.

Le service de librairie possède une bibliothèque de 12 000 volumes que des volontaires répartissent selon les demandes chez les personnes qui ne peuvent se rendre dans des bibliothèques privées ou publiques de prêt.

Enfin, les amis font des visites amicales aux personnes isolées et immobilisées, ou retenues chez elles par l'âge ou la maladie.

On se représente la somme d'énergie qui est constamment dépensée pour faire fonctionner un service social si varié, où la plupart des aides travaillent bénévolement. La régularité est nécessaire si l'on veut que malades et vieillards soient réellement soulagés et il faut beaucoup de volontaires, puisque le service de librairie n'a pas moins de 500 lecteurs et que le service de kinésithérapie a constamment 800 patients.

Mais l'âme de cette entreprise, Mlle Taylor, était bien trempée ; invalide depuis son enfance, cette femme admirable réalisait parfaitement quels sont les besoins des personnes rendues dépendantes par l'âge ou la maladie. Elle a réussi à insuffler l'esprit de solidarité et l'enthousiasme à ses collaborateurs.



OPTIQUE MODERNE
ALBERT KRAUER GENÈVE
OPTICIEN DIPLOMÉ MAÎTRISE FÉDÉRALE
RUE DU MT-BLANC 8



Ecole pédagogique privée FLORIANA
LAUSANNE - Pontaise 15 - Tél. 24 14 27 Direction : E. PIOTET
● FORMATION de gouvernantes d'enfants de jardinières d'enfants et d'institutrices privées
● PRÉPARATION au diplôme intercantonal de français
La directrice reçoit tous les jours de 11 à 12 heures (sauf le samedi) ou sur rendez-vous

Résolution des femmes indiennes

Nous, femmes de l'Inde, préoccupées par la pénurie de vivre et la hausse des prix dans notre pays, avons décidé d'y remédier concrètement. Ce ne sont pas les discours qui produiront de la nourriture, ni l'agitation et les grèves qui feront baisser les prix. Mais une action résolue peut le faire.

Nous avons donc décidé de :

1. **Manger moins.** Nous-mêmes et nos familles réduirons nos repas. Nous donnerons à nos familles tout ce qu'il leur faut pour les maintenir en bonne santé, mais nous n'encouragerons pas leur gourmandise ou leurs fantaisies. Nous voulons ainsi ramener un esprit de discipline au cœur du foyer et de la nation.

2. **Dépenser moins.** Nous limiterons nos achats en nourriture, vêtements, cosmétiques ou toute autre chose à ce qui est strictement nécessaire. Nous aurons pour devise : « Si tu n'en as pas un besoin immédiat, tu peux t'en passer ».

3. **Travailler davantage.** Nous travaillerons davantage nous-mêmes, nous serons fières de notre ouvrage et encouragerons nos hommes à faire de même. Le travail est source de richesse. Pour être prospère, une nation doit avoir une production supérieure à sa consommation.

4. **Cesser tout marché noir.** Nous n'achèterons rien au marché noir, que ce soient des produits alimentaires, des saris de nylon ou des billets de cinéma. Seule l'abolition de la corruption et du marché noir fera baisser les prix.

5. **Libérer les stocks.** Nous vivrons dans la foi et la confiance, et nous mettrons les aliments actuellement en stock à la disposition de tous. Nous sommes convaincues qu'il y a de quoi répondre aux besoins de tous, mais pas aux convoitises de chacun.

6. **Prélever sur la ration familiale,** chaque semaine, au prix d'un réel sacrifice, une mesure de riz, une mesure de blé, une mesure de sucre pour alimenter une coopérative d'alimentation à bas prix dans notre ville.

7. **Elire un comité de femmes dignes** de confiance qui, dans chaque ville, seront chargées de trouver un emplacement pour livrer, conserver et vendre ces marchandises. Elles seront responsables de ces magasins et tiendront leurs livres de caisse rigoureusement en ordre.

8. **Vendre ces aliments** dans les quartiers de la ville économiquement faibles, où les gens en ont réellement besoin, et les vendre à bon marché.

A cette action, nous convions toutes les femmes car, à notre avis, c'est le plus grand service que nous puissions rendre à notre pays.

Notre but est de stabiliser les prix, élever le niveau de vie, abolir la corruption, nourrir la population et lui donner un caractère de droiture et de propreté, afin que notre nation grandisse et se fortifie, comme un arbre.

SYLVIE DUBAL expose au Musée Rath

« L'art est toujours moderne », disait Dosztoievski. Ainsi l'on pourrait dire que n'importe quelle tendance dans l'art correspond à une nécessité aussi bien individuelle qu'historique ; toutefois, nous devons constater que certains schémas essentiels s'adaptent à n'importe quel contexte.

Ceci nous amène à l'exposition de Sylvie Dubal qui tend à retrouver la leçon d'un Masaccio, qui par la sobriété et l'intensité de ses moyens d'expression donna à son art une permanence indiscutable.

Approchons-nous donc de ces toiles et en particulier de « Ceux qui n'ont pas d'abri ». Cette œuvre construite dans l'esprit de la fresque concrétise une intention sociale ; et, par sa plasticité même, elle évite toute littérature.

Si nous nous tournons maintenant vers les autres toiles, notre œil est surpris par les couleurs discrets, tendres, mais dénués de mièvrerie et par l'intensité des tons dans la suppression de toutes teintes vives.

L'histoire de la peinture semble se partager en deux tendances. L'une suggérant la forme par les couleurs et l'autre maîtrisant les couleurs par la forme.

Notre artiste qui se rattache à cette dernière tendance — particulièrement à la fresque — évite donc la tentation des couleurs vives qui pourraient en l'occurrence détruire la forme. A part une nature morte en bleu, d'expression naïve et agréable, nous aimons la sérénité quasi monacale de la plupart d'entre elles. Une certaine poésie lunaire semble baigner ces natures mortes et le mystère des objets évoque l'esprit d'un Morandi.

Aussi bien dans les compositions avec personnages que dans les natures mortes, nous sommes frappés par l'espace qui règne autour du sujet ainsi que par la simplicité de son expression formelle, caractéristiques d'un esprit moderne.

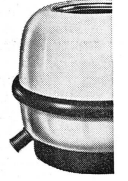
L'intérêt de cette peinture est qu'elle tend à renouer avec une tradition dans l'esprit d'une esthétique moderne. C'est pourquoi nous recommandons à toutes nos lectrices de consacrer un moment à cette exposition qui est pleine de promesses.

M. de F.

Musée Rath, ouvert tous les jours, sauf le lundi, de 10 à 12 et de 14 à 18 heures, lundi et vendredi, de 20 à 22 heures.

Le séchage du linge n'est plus un problème !

En 2 à 3 minutes : 10 kg. de linge mouillé prêts à repasser. Toute la contenance d'une machine à laver est essorée à la fois ! Pour les grosses et petites lessives. Se place aisément n'importe où : évier, baignoire vide ou claie pour baignoire, etc. Fr. 186.— seulement pour cette essoreuse électrique déjà vendue par dizaines de milliers. Demandez le prospectus gratuit au fabricant :



SATURN S.A., URDORF-ZURICH

Décentrices de la Maturité, quelle « fac » choisirez-vous ?

L'ARCHITECTURE

Il faut aimer le dessin, pouvoir se représenter les plans et les volumes, pour voir effectuer les calculs, les recherches nécessaires permettant de les agencer fonctionnellement et harmonieusement selon leur destination. Technicienne et artiste, la future architecte devrait encore être doublée d'une femme d'affaires.

L'architecture :	à Genève (Ecole d'architecture)	à Lausanne (Division d'architecture de l'Ecole polytechnique de l'Université de Lausanne)	à Zurich (Section d'architecture de l'Ecole polytechnique fédérale)	à Fribourg et Neuchâtel (Pas d'école d'architecture, cependant, une section du Technicum de Fribourg formé, en 3 ans (6 semestres), des techniciennes-architectes.
Titre d'admission :	Maturité A, B, C, commerciale ou moderne.	Maturité A, B, C, ou moderne, ou titre équivalent après examens d'admission.	Maturité A, B, C ou moderne, ou examens d'admission (équiv.).	
Etudes :	Durée : 5 ans. Avant de les terminer, l'étudiante doit effectuer un stage pratique dans un ou plusieurs bureaux d'architectes durant 3 mois au minimum. Les études comportent des cours théoriques et des heures en atelier. La durée des travaux d'atelier est indépendante de celle des cours théoriques.	Les études se poursuivent pendant 8 semestres et sont suivies d'un stage pratique d'une année au moins avant l'examen de diplôme. Les candidates qui ne possèdent pas de formation artistique ou dont les connaissances en dessin et en mathématiques sont insuffisantes pour être admises en 1 ^{re} année de l'Ecole, peuvent suivre la classe préparatoire de l'Ecole polytechnique.	Durée : 8 semestres d'études et un an de stage pratique. Examens après 2, 4 et 8 semestres.	
Diplôme :	Diplôme d'architecte.	Diplôme d'architecte.	Diplôme d'architecte.	

Débouchés : L'architecte diplômée est une spécialiste, elle a un « métier dans les mains ». Elle ne peut pas, comme la juriste, par exemple, choisir entre de nombreuses professions, mais elle peut s'orienter, entre autres, dans les directions suivantes : situation indépendante - travail en équipe - administration - enseignement - commerce et industrie... Etant donné le développement de la construction et de l'urbanisme, la jeune architecte a devant elle de multiples possibilités.

N. B. — Dans notre récent « tableau » traitant des études de théologie, nous avons omis de mentionner, dans la colonne genevoise, l'Institut des ministères féminins où, depuis quarante ans, les jeunes filles se préparent à être chapelaines, aumôniers, évangélistes, missionnaires, assistantes de paroisse ou animatrices de mouvements de jeunesse. Conditions d'admission : avoir terminé des études secondaires (bachot, matu. ou équiv.). (Exceptionnellement, on peut passer un examen complémentaire d'admission). Etudes : deux ans de cours à la Faculté de théologie de l'Université de Genève, un an au minimum de stages pratiques, au terme desquels l'étudiante reçoit un certificat d'études bibliques et le diplôme de l'IMF



Léon Smulovic
● HORLOGERIE
● BIJOUTERIE
Grand choix de montres, bijoux, chevalières, alliances or.
Genève, Terrassière 5
Tél. 36 54 89



Une salle de bains 1 m²
pour week-end, chalets, studios, chambres, etc.
B. Petzold
40, rue de Berne
Téléphone 31 71 70 - Genève