

Zeitschrift: Entomologica Basiliensia
Herausgeber: Naturhistorisches Museum Basel, Entomologische Sammlungen
Band: 10 (1985)

Artikel: La famille des Cantharidae (Coleoptera) sur l'île de Taiwan : 4. La sous-famille des Chauliognathinae, supplément 1
Autor: Brancucci, M.
DOI: <https://doi.org/10.5169/seals-980642>

Nutzungsbedingungen

Die ETH-Bibliothek ist die Anbieterin der digitalisierten Zeitschriften. Sie besitzt keine Urheberrechte an den Zeitschriften und ist nicht verantwortlich für deren Inhalte. Die Rechte liegen in der Regel bei den Herausgebern beziehungsweise den externen Rechteinhabern. [Siehe Rechtliche Hinweise.](#)

Conditions d'utilisation

L'ETH Library est le fournisseur des revues numérisées. Elle ne détient aucun droit d'auteur sur les revues et n'est pas responsable de leur contenu. En règle générale, les droits sont détenus par les éditeurs ou les détenteurs de droits externes. [Voir Informations légales.](#)

Terms of use

The ETH Library is the provider of the digitised journals. It does not own any copyrights to the journals and is not responsible for their content. The rights usually lie with the publishers or the external rights holders. [See Legal notice.](#)

Download PDF: 14.03.2025

ETH-Bibliothek Zürich, E-Periodica, <https://www.e-periodica.ch>

Entomologica Basiliensia	10	239–244	1985	ISSN 0253-2484
--------------------------	----	---------	------	----------------

La famille des Cantharidae (Coleoptera) sur l'île de Taiwan.

4. La sous-famille des Chauliognathinae, supplément 1

par M. Brancucci*

Abstract: *The family Cantharidae (Coleoptera) on Taiwan. 4. The subfamily Chauliognathinae, supplement 1* – The author gives further information on the distribution of 9 species of Chauliognathinae on the island of Taiwan and reports on 2 new species, one of which, *Microichthyurus ilanensis* n. sp., is described in the present paper while an additional species of *Trypherus* is covered in the world revision of this genus (BRANCUCCI, 1985)

Key words: Coleoptera Cantharidae – Taiwan – descriptions – distribution.

Depuis la parution de notre révision des Chauliognathinae de Taiwan (BRANCUCCI, 1983), nous avons reçu en étude plusieurs centaines de spécimens supplémentaires. Nous y avons découvert en outre 2 espèces nouvelles pour la science, *Microichthyurus ilanensis* n. sp. qui est décrite dans le présent travail et une espèce de *Trypherus* qui sera prise en considération dans notre révision du genre *Trypherus* (BRANCUCCI, 1985). Ce supplément porte ainsi le nombre connu de Chauliognathinae sur l'île de Taiwan à un total de 25, soit 4 *Ichthyurus*, 5 *Microichthyurus* et 16 *Trypherus*.

Ce nouveau matériel nous a été aimablement confié en particulier par le Prof. M. Satô (Nagoya), par le Prof. T. Nakane (Kagoshima) et par L'Université de Ehime, ce dont nous les remercions très vivement. Les abréviations utilisées sont les suivantes.

EUM = Ehime University (Dr S. Hisamatsu)
 NA = coll. Prof. T. Nakane, Kagoshima
 NHMB = Muséum d'Histoire Naturelle de Bâle
 SA = coll. Prof. M. Satô, Nagoya

***Ichthyurus nigripennis* Pic**

Ichthyurus nigripennis Pic, 1913, Mélanges exot.-ent. 7: 17.

Matériel étudié: Taiwan: Jiuyuehtan, 12.V.1977, T. Niisato (3 ex., SA). Lu-shan, 9.V.1977 (1 ex., SA). Taoyuan Hsien: Shanpalin, 7.V.1982, N. Ohbayashi (2 ex., SA). Nantou Hsien: Nanshanchi, 7.V.1977 (1 ex., SA).

* M. A. Coray, dessinateur scientifique, a illustré cette publication. Ceci a été possible grâce à l'appui financier du Fonds national suisse de la recherche scientifique (requête N° 3.625–0.84).

Ichthyurus klapperichi Brancucci

Ichthyurus klapperichi BRANCUCCI, Entomologica Basiliensia 8: 261.

Matériel étudié: Taiwan: V–VI. 1959, bought from J. Ohkura (1 ex., SA). Nanzan-hei, 29.III.1967, s. Fukuda (1 ex., SA). Kueishang, 29.III.1977, Y. Notsu (1 ex., SA). Doryu-sha, 29.IV.1982, N. Ohbayashi (3 ex., SA). Taoyuan Hsien: Hsileng, 2.IV.1982, N. Ohbayashi (2 ex., SA); Idem, 28.IV.1982 (1 ex., SA). Nantou Hsien: Sungkang Meifeng, 18.V.1970, M. Takagi (1 ex., SA); Wushe, 24.V.1972, M. Sakai (2 ex., SA); Wushe, 2.V.1977, T. Niisato (2 ex., SA); Nanshanchi, 28.V.1975, K. Akiyama (2 ex., SA); Nanshanchi, 1.V.1982, N. Ohbayashi (3 ex., SA); Jiuyuehtan, 12.V.1977, T. Niisato (3 ex., SA). Chiayi Hsien: Fenchihu, 25–26.IV.1972, M. Sakai (4 ex., SA); Fenchihu, 10.IV.1977, J. & S. Klapperich (6 ex., NHMB); Idem, 15.IV.1977 (276 ex., NHMB); Idem, 25.IV.1977 (80 ex., NHMB); Idem, 28.IV.1977 (21 ex., NHMB); Idem, 10.V.1977 (12 ex., NHMB); Idem, 14.V.1977 (12 ex., NHMB); Idem, 25.V.1977 (66 ex., NHMB). Pingtung Hsien: Kengting Park, 4.V.1982, N. Ohbayashi (2 ex., SA).

Cette espèce est très largement distribuée dans toute l'île de Taiwan.

Ichthyurus heidiaie Brancucci

Ichthyurus heidiaie BRANCUCCI, Entomologia Basiliensia 8: 265.

Matériel étudié: Taiwan: Hualien Hsien: Pilu, 14.V.1977, T. Niisato (2 ex., SA) Chiayi Hsien: Mt. Alishan, 2200 m, 23.V.1981, K. Sasagawa (1 ex., SA). Pingtung Hsien: Kengting Park, 4.V.1982, N. Ohbayashi (1 ex., SA).

Espèce occupant toute la partie sud de l'île mais apparemment jamais très abondante.

Microichthyurus haennii Brancucci

Microichthyurus haennii BRANCUCCI, 1983, Entomologica Basiliensia 8 : 268.

Matériel étudié: Taiwan: Nantou Hsien: Nanshanchi, 1.V.1982, N. Ohbayashi (1 ex., SA).

Microichthyurus shimomurai Brancucci

Microichthyurus shimomurai BRANCUCCI, Entomologica Basiliensia 8: 271.

Matériel étudié: Taiwan: Taoyuan Hsien: Palin, 25.IV.1982, N. Ohbayashi (1 ex., SA).

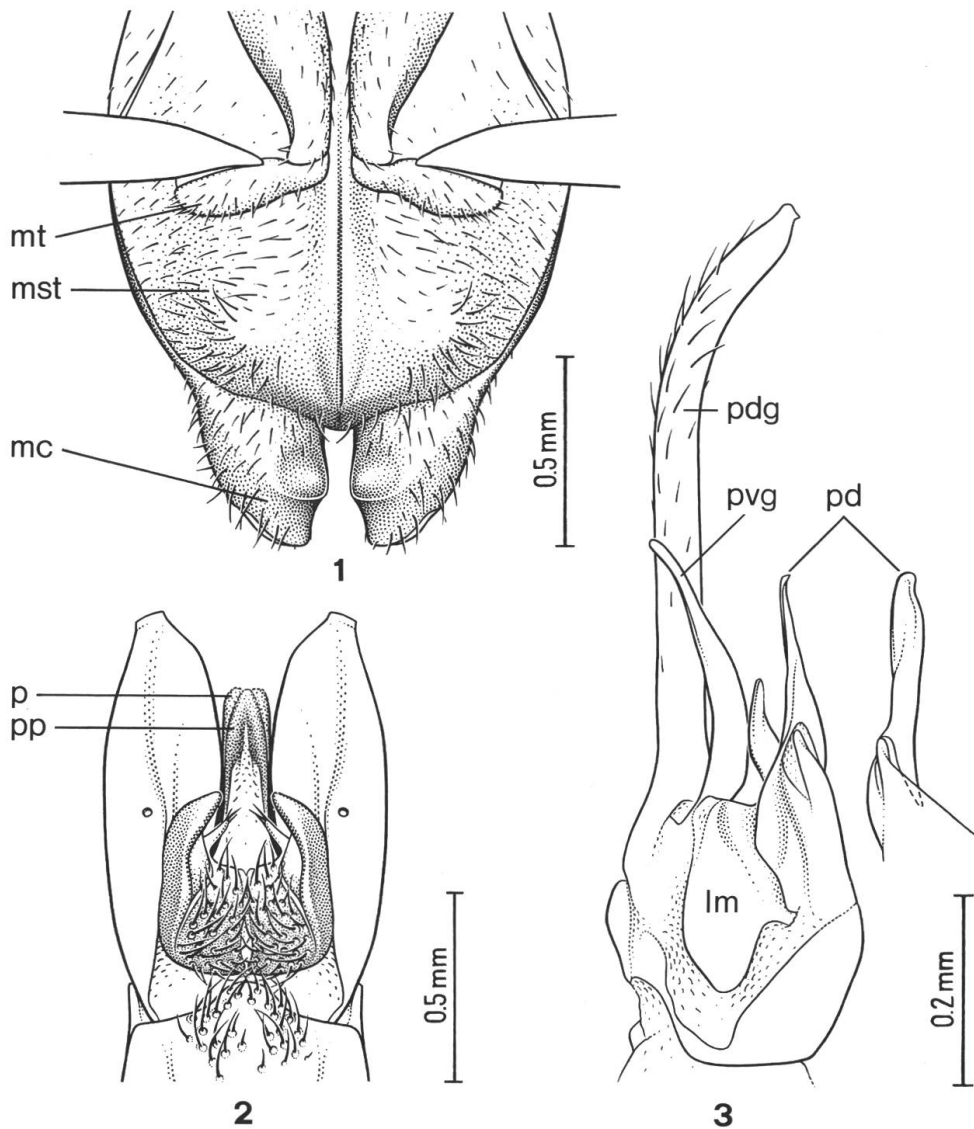
Microichthyurus ilanensis n. sp.

Figs 1–3.

Brun à noir de poix, avec l'apex des élytres jaune, l'abdomen et la base des fémurs bruns.

Tête et pronotum noir de poix. Elytres bruns, largement jaunes à l'apex. Ailes brunes. Dessous du corps, l'abdomen et les pattes brun-jaune, les fémurs distinctement éclaircis.

♂. Tête étroite, finement et densément pubescente. Yeux très grands et proéminents. Espace interoculaire très étroit, de la largeur



Figs 1-3: *Microichthyurus ilanensis* n. sp., ♂: 1, Partie intérieure du thorax. 2, Derniers segments abdominaux en vue ventrale. 3, Édage en vue ventrale (mc: métacoxa, mst: métasternum, mt: mésotrochanter, p: proctigère, pd: paramère droit, pdg: paramère dorsal gauche, pp: paraprocte, pvg: paramère ventral gauche).

des 2 fosses antennaires. Antennes courtes, atteignant vers l'arrière l'apex des élytres. Premier article allongé, le 2^e 2 fois et le 3^e 1.5 fois plus courts; les 4^e et suivants de longueur décroissante, 1.3-1.6 fois plus courts que le 1^{er}.

Pronotum imperceptiblement plus long que large. Bord antérieur arrondi en demi-cercle. Bords latéraux subrectilignes. Bord postérieur proéminent et tronqué en son milieu, concave sur les bords. Pubescence fine et dense.

Elytres courts, 1.4 fois plus longs que larges ensemble aux épaules. Apex fortement impressionné. Pubescence fine et dense.

Métasternum (préépisternum 3 + basisternum 3) sans lamelles entre les mésotrochanters, déprimé le long de la ligne médiane, en particulier sur la partie postérieure, renforcé et arrondi sur son bord postérieur et avec 1 renflement de chaque côté de la ligne médiane, situé un peu avant le bord postérieur. Mésotrochanters inermes¹. Métacoxas développés en 2 petites cupules sur leur bord interne (Fig. 1). VIIe sternite avec une seule protubérance sternale arrondie et munie de longues soies. VIIIe sternite court et prolongé par 2 expansions très larges et arrondies au sommet. VIIIe tergite à bords externes parallèles, fortement échancré au milieu de son bord postérieur. Paraprocte et proctigère très étroits, placés l'un dans l'autre (Fig. 2).

Edéage: Paramère dorsal gauche très long et mobile, faiblement recourbé sur le 1/4 apical, rétréci avant l'apex et terminé en bec. Paramère ventral gauche très étroit, régulièrement rétréci jusqu'au sommet. Paramère droit, vu de face, de largeur constante sur presque toute sa longueur, légèrement rétréci avant l'apex, tordu sur lui-même un peu après le milieu de sa longueur (Fig. 3).

♀. Inconnue.

Longueur totale: 5–6 mm.

Types: Holotype ♂ (SA) et 1 paratype ♂ (NHMB); localité: Taiwan, Ilan Hsien, 29.IV.1982, N. Ohbayashi. 1 paratype ♂ (SA); localité: Taiwan, Pingtung Hsien, Kengting Park, 4.V.1982, N. Ohbayashi.

Derivatio nominis: Espèce décrite de la province d'Ilan.

Affinités: La configuration particulière des métacoxas et mésotrochanters, la présence d'une seule protubérance sternale sur le sternite VII et les antennes à articles allongés et étroits font que cette espèce doit être placée au voisinage de *M. haennii* Brancucci et *M. apicipennis* (Pic). Elle se distingue de la première en particulier par l'absence des fins styles pectinés ornant le VIIIe sternite et de la seconde par les expansions latérales très larges du même sternite, par les mésotrochanters qui sont inermes, par un métasternum peu différencié et par un paramère dorsal gauche faiblement recourbé sur son 1/4 postérieur.

Répartition: Taiwan: Ilan Hsien et Pingtung Hsien.

¹ Dans notre précédent travail (BRANCUCCI, 1983), au bas de la page 300, lire pour l'abréviation mt «mésotrochanter» et non «métatrochanter».

La clé de détermination proposée pour le genre *Microichthyurus* (BRANCUCCI, 1983) peut être modifiée de la façon suivante:

1. ♂. Antennes à articles étroits et allongés, le 10^e plus de 4 fois plus long que large. Profémurs non dilatés. Métacoxas développés en petites cupules (Fig. 1). VIIe sternite avec une seule protubérance médiane munie de soies (Fig. 2) 1'
- ♂. Antennes à articles courts et larges, le 10^e au plus 2 fois plus long que large. Profémurs dilatés et échancrés dans leur partie apicale. Métacoxas non développés en petites cupules. VIIe sternite avec 2 protubérances munies de soies 3
- 1'. ♂. Mésternum avec une lamelle dressée entre les pattes intermédiaires. Mésotrochanters prolongés postérieurement en pointe aigüe. Expansions du VIIIe sternite étroites ou moyennement larges, non arrondies à leur extrémité. Edéage à paramère dorsal gauche fortement recourbé sur son 1/4 apical 2
- ♂. Mésternum sans lamelle dressée entre les pattes intermédiaires. Mésotrochanters inermes (Fig. 1). Expansions du VIIIe sternite larges et arrondies (Fig. 2). Edéage à paramère dorsal gauche faiblement recourbé sur son 1/4 apical (Fig. 3).

***M. ilanensis* n. sp.**

***Trypherus kanoi* Brancucci**

Trypherus kanoi BRANCUCCI, 1983, Entomologica Basiliensia 8: 276.

Matériel étudié: Taiwan: Taichung Hsien: Lishan-Tienhsiang, E-W. Highway, 22.V.1969, S. Hisamatsu (1 ex., EUM; 1 ex., NHMB). Nantou Hsien: Sungchuan-kang, 4.VII.1982, T. Shimomura (1 ex., NHMB.)

***Trypherus nakanei* Brancucci**

Trypherus nakanei BRANCUCCI, 1983, Entomologica Basiliensia 8: 278.

Matériel étudié: Taiwan: Hualien Hsien, Tayulin, 21.VI.1976, H. Makihara (1 ex., SA).

***Trypherus nantouensis* Brancucci**

Trypherus nantouensis BRANCUCCI, 1983, Entomologica Basiliensia 8: 289.

Matériel étudié: Taiwan: Mt. Ari-san, 31.VII.1968, K. Yamamoto (3 ex., SA). Taichung Hsien: Lishan-Tienhsiang, E-W. Highway, 22.V.1969, S. Hisamatsu (4 ex., EUM; 1 ex., NHMB). Nantou Hsien, Sungkan-Meifeng, 25-26.V.1972, M. Sakai (2 ex., SA).

Cette espèce semble avoir une répartition bien plus large que celle mentionnée dans la description originale. Elle est en effet ici également signalée de la préfecture de Taichung.

Trypherus taiwanensis Brancucci

Trypherus taiwanensis BRANCUCCI, 1983, *Entomologica Basiliensia* 8: 293.

Matériel étudié: Taiwan: Nantou Hsien: Nanshanchi, 25.III.1977, Y. Notsu (2 ex., SA); Nanshanchi, 1.V.1982, N. Ohbayashi (1 ex., SA). Chiayi Hsien: Kaoshung Co., 21.III.1977, Y. Notsu (1 ex., SA).

Remerciements

Nous tenons à remercier ici le Prof. M. Satô (Nagoya) et le Prof. T. Nakane (Kagoshima) pour le soutien qu'ils nous ont apporté au cours de cette étude en nous procurant un riche et abondant matériel.

Bibliographie

- BRANCUCCI, M. (1983): *La famille des Cantharidae (Coleoptera) sur l'île de Taiwan. 4. La sous-famille des Chauliognathinae.* *Entomologica Basiliensia* 8: 256–309.
- BRANCUCCI, M. (1985): *Révision du genre Trypherus Lec. (Coleoptera, Cantharidae).* *Entomologica Basiliensia* 10: 251–322.

Adresse de l'auteur:
Dr Michel Brancucci
Entomologie
Muséum d'Histoire Naturelle
Augustinergasse 2
CH-4001 Bâle