

**Zeitschrift:** Genava : revue d'histoire de l'art et d'archéologie  
**Herausgeber:** Musée d'art et d'histoire de Genève  
**Band:** 20 (1942)

**Artikel:** Les arts à Genève  
**Autor:** Deonna, W.  
**Kapitel:** L'âge du bronze  
**DOI:** <https://doi.org/10.5169/seals-727623>

### **Nutzungsbedingungen**

Die ETH-Bibliothek ist die Anbieterin der digitalisierten Zeitschriften. Sie besitzt keine Urheberrechte an den Zeitschriften und ist nicht verantwortlich für deren Inhalte. Die Rechte liegen in der Regel bei den Herausgebern beziehungsweise den externen Rechteinhabern. [Siehe Rechtliche Hinweise.](#)

### **Conditions d'utilisation**

L'ETH Library est le fournisseur des revues numérisées. Elle ne détient aucun droit d'auteur sur les revues et n'est pas responsable de leur contenu. En règle générale, les droits sont détenus par les éditeurs ou les détenteurs de droits externes. [Voir Informations légales.](#)

### **Terms of use**

The ETH Library is the provider of the digitised journals. It does not own any copyrights to the journals and is not responsible for their content. The rights usually lie with the publishers or the external rights holders. [See Legal notice.](#)

**Download PDF:** 18.02.2025

**ETH-Bibliothek Zürich, E-Periodica, <https://www.e-periodica.ch>**

## L'AGE DU BRONZE



l'âge du bronze — de 2000 à 900-800 environ avant notre ère<sup>1</sup> — en même temps que d'autres stations s'échelonnent sur les rives<sup>2</sup>, les deux villages lacustres des Pâquis et des Eaux-Vives empiètent sur le lac, s'étendent sur chaque bord jusqu'à l'île, et forment une immense cité sur pilotis que partage un large chenal médian et que protègent des estacades (fig. 35)<sup>3</sup>. Pour les stations terrestres<sup>4</sup>, les découvertes sont rares sur la colline de Saint-Pierre<sup>5</sup>, mais plus fréquentes en divers lieux de la campagne<sup>6</sup> et,

<sup>1</sup> Chronologie, MONTANDON, *Genève*, 57, note 1.

<sup>2</sup> Cf. p. 57. — Le Musée d'Art et d'Histoire expose les documents de l'âge du bronze provenant des stations lacustres suivantes: rive gauche, Hermance, Corsier, Anières, Bellerive, Pointe à la Bise, La Belotte, Eaux-Vives; rive droite, Versoix, Genthod, Bellevue, Pâquis.

<sup>3</sup> GALIFFE, *Genève hist. et arch.*, suppl., 13, 14, plan; MAYOR, *L'ancienne Genève*, 12, fig. B; BLONDEL, *Origine et développement des lieux habités*, 1915, 20, fig. 12, plan; ID., *BHG*, IV, 1914-1923, 354; *G*, XIII, 1935, 322; ID., *Relevé des stations lacustres de Genève*, *G*, I, 1923, 109 sq., fig. 8, plan; MONTANDON, *Genève*, 67, note 3.

<sup>4</sup> Le Musée d'Art et d'Histoire expose les documents de l'âge du bronze provenant des stations terrestres de: Genève (Tranchées, Casemates; rue Etienne Dumont; maison Butin en l'île; lit du Rhône, de sa sortie du lac à la Jonction; fondations de la Tour de l'île; emplacement du Village suisse; gravières de la Queue d'Arve); le Rhône à Epeisses; Bonvard, Jussy, Grande-Bougerie. Nombreux ex.

<sup>5</sup> MONTANDON, *Genève*, Inventaires, 156, La ville et les communes urbaines; en haut de la rue Etienne Dumont et sur le plateau des Tranchées, *G*, XIX, 1941, 104.

<sup>6</sup> MONTANDON, *Genève*, Inventaires, 165, La campagne, carte archéologique, couleur ver-

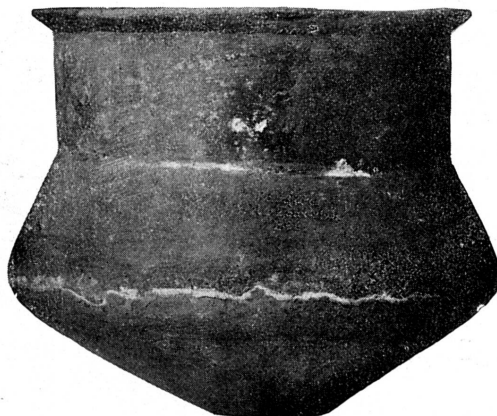


Fig. 34. — Vase de l'âge du bronze.  
Musée de Genève.

comme celles de la ville lacustre<sup>1</sup>, témoignent de l'accroissement de la population. Les nombreux objets en bronze: haches, épingles, colliers, couteaux, anneaux<sup>2</sup>,

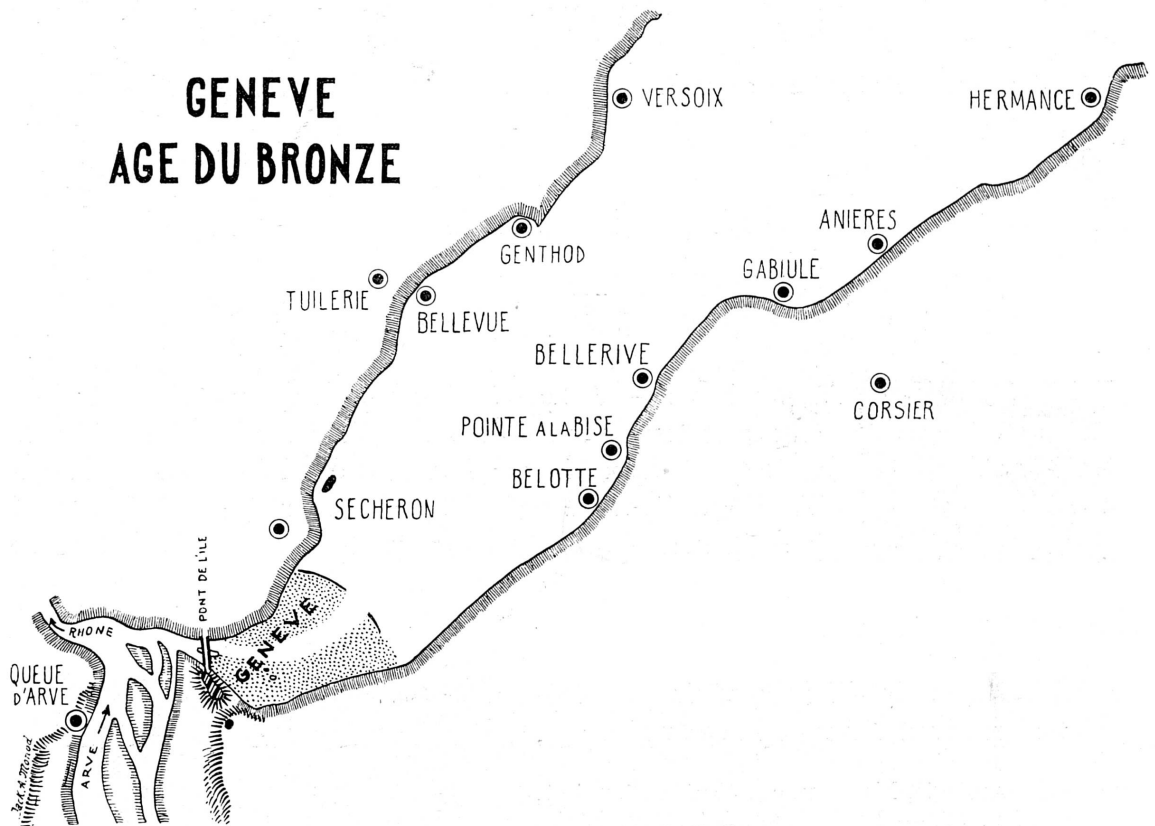


FIG. 35. — Genève à l'âge du bronze.

épées<sup>3</sup>; en terre cuite: vases d'une forme plus élégante qu'auparavant, d'une argile plus épurée, d'une cuisson meilleure<sup>4</sup>; les moules en pierre pour fondre les

millon. — Aussi au Salève: *ibid.*, Inventaires, 184; BLONDEL et REVERDIN, La station des Chèvres sur Veyrier, *G*, IX, 1931, 82, de la fin du néolithique au début du bronze, puis ultérieurement.

<sup>1</sup> MONTANDON, Inventaires, 181, Le lac.

<sup>2</sup> Ex.: *Ibid.*, pl. IX; haches (âge du bronze I et II) trouvées à la Jonction, 8636-8638: *G*, I, 1923, 39, fig. 6-8, référ.

<sup>3</sup> *Ibid.*, pl. XI. — Age du bronze II, 1850-1550, épées provenant de: Grande-Bougerie, Jussy, Jonction, maison Butin en l'île; âge du bronze IV, 1300-1050, épées provenant de: lit du Rhône, fondations de la Tour de l'île, emplacement du Village suisse, Bellevue (station lacustre).

<sup>4</sup> Ex.: *ibid.*, pl. X; ASAK, 1928, 13, fig. 14.

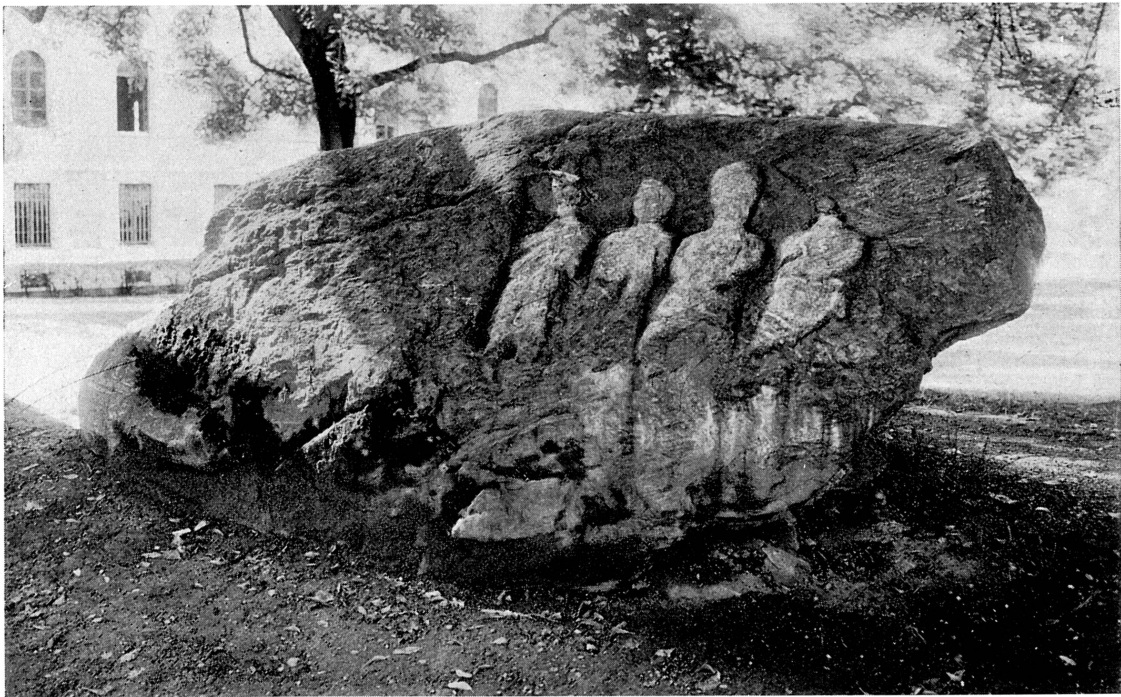


FIG. 36-7. — La « Pierre à Niton », rade de Genève. — La « Pierre aux Dames », Musée de Genève.

pièces de bronze <sup>1</sup>, etc. — on les voit au Musée d'Art et d'Histoire —, permettent de reconstituer les diverses activités industrielles, la religion <sup>2</sup>, les mœurs, les relations commerciales <sup>3</sup>, à cette époque de la civilisation (*fig. 38*) <sup>4</sup>.

<sup>1</sup> Ex.: VIOLLIER, Moules de fondeur de l'âge du bronze au Musée de Genève, *G*, IV, 1926, 83.

<sup>2</sup> DEONNA, Les croyances religieuses et superstitieuses de la Genève antérieure au christianisme, *BING*, XLI, 1917.

<sup>3</sup> Sur le commerce: MONTANDON, 67.

<sup>4</sup> Sur cette période: *ibid.*, 57, Age du bronze, 114.

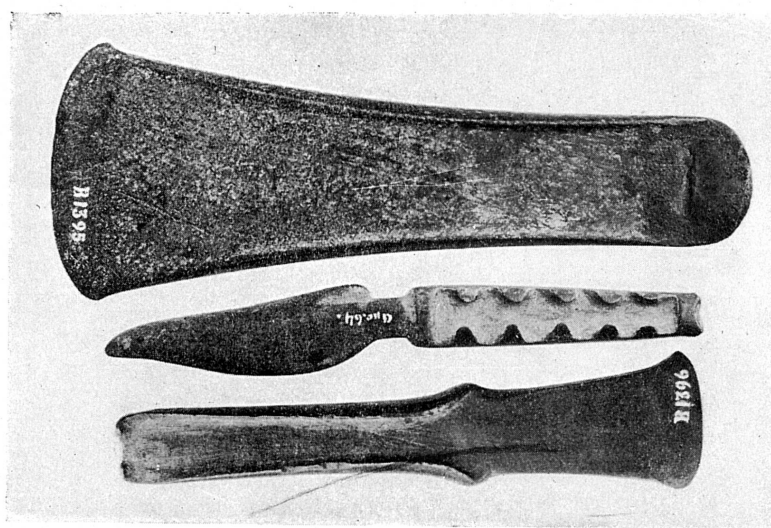


FIG. 38. — Haches et couteau de l'âge du bronze.  
Musée de Genève.