

**Zeitschrift:** Genava : revue d'histoire de l'art et d'archéologie  
**Herausgeber:** Musée d'art et d'histoire de Genève  
**Band:** 20 (1942)

**Artikel:** Les arts à Genève  
**Autor:** Deonna, W.  
**Kapitel:** L'orfèvrerie et la bijouterie  
**DOI:** <https://doi.org/10.5169/seals-727623>

### **Nutzungsbedingungen**

Die ETH-Bibliothek ist die Anbieterin der digitalisierten Zeitschriften. Sie besitzt keine Urheberrechte an den Zeitschriften und ist nicht verantwortlich für deren Inhalte. Die Rechte liegen in der Regel bei den Herausgebern beziehungsweise den externen Rechteinhabern. [Siehe Rechtliche Hinweise.](#)

### **Conditions d'utilisation**

L'ETH Library est le fournisseur des revues numérisées. Elle ne détient aucun droit d'auteur sur les revues et n'est pas responsable de leur contenu. En règle générale, les droits sont détenus par les éditeurs ou les détenteurs de droits externes. [Voir Informations légales.](#)

### **Terms of use**

The ETH Library is the provider of the digitised journals. It does not own any copyrights to the journals and is not responsible for their content. The rights usually lie with the publishers or the external rights holders. [See Legal notice.](#)

**Download PDF:** 03.04.2025

**ETH-Bibliothek Zürich, E-Periodica, <https://www.e-periodica.ch>**

## L'ORFÈVRENERIE ET LA BIJOUTERIE <sup>1</sup>



PROSPÈRE avant la Réforme, l'orfèvrerie continue à l'être dans les siècles suivants. Dès 1557, ses artisans se groupent, élaborent un projet d'ordonnance, mais leur maîtrise n'est créée qu'en 1566 <sup>2</sup>. En 1625, les lapidaires et les diamantaires leur sont adjoints et jusque dans le courant du XVIII<sup>e</sup> siècle tous les artisans, qu'ils soient orfèvres, joailliers, bijoutiers, appartiennent à la corporation des orfèvres, dont les règlements concernent aussi la fabrication des bijoux <sup>3</sup>. Jusqu'au début du XVII<sup>e</sup> siècle, trois branches seulement dépassent en importance l'orfèvrerie : celles des passementiers, des veloutiers, des taffetiers <sup>4</sup>. Dès cette époque, les produits genevois sont appréciés à l'étranger, comme ils l'étaient jadis. Plusieurs personnages de la cour de France, tel le maréchal de Retz en 1593, commandent leur vaisselle d'argent à Genève; des orfèvres genevois sont établis à Turin au service du duc de Savoie, et les frères Bordier ouvrent des succursales à Paris et à Lyon <sup>5</sup>. D'autre part, Genève bénéficie de l'habileté des artisans étrangers qui viennent s'y fixer nombreux <sup>6</sup> et l'un d'eux, Jean Duvet, originaire de Dijon, déjà fort réputé dans son pays, est reçu bourgeois en 1541 <sup>7</sup>.

\* \* \*

<sup>1</sup> Cf. p. 217, référ.; KARMIN, L'apprentissage à Genève de 1539 à 1603, *BING*, XL, 1913.

<sup>2</sup> BABEL, 14 sq.; 21 sq.; premier règlement de 1566, 541; réglementation aux XVI<sup>e</sup> et XVII<sup>e</sup> siècles, 72 sq.; revisions en 1731, 1753, 88.

<sup>3</sup> BABEL, 293, La bijouterie.

<sup>4</sup> *Ibid.*, 31.

<sup>5</sup> CHERBULIEZ, *Genève, ses institutions, ses mœurs*, 1867, 328; DEMOLE, *Journal suisse d'horlogerie*, XLI, 1916-17, 159.

<sup>6</sup> Cf. p. 437.

<sup>7</sup> Sur Jean Duvet, cf. p. 405.

Bien qu'elle ne puisse se comparer à celle de l'horlogerie<sup>1</sup>, l'importance de l'orfèvrerie croît rapidement. On compte en 1667 environ 60 orfèvres, mais au début du XVIII<sup>e</sup> siècle, 195 maîtres et, de 1703 à 1796, 738 compagnons sont admis à la maîtrise<sup>2</sup>. Vers le milieu du XVIII<sup>e</sup> siècle, la bijouterie prend un développement nouveau, grâce à l'arrivée d'ouvriers étrangers<sup>3</sup>, ceci au détriment de l'orfèvrerie, et elle l'emporte définitivement au début du XIX<sup>e</sup> siècle<sup>4</sup>; on compte en 1788 111 bijoutiers pour 106 orfèvres seulement<sup>5</sup> et en 1805 la bijouterie occupe 300 ouvriers répartis en 50 ateliers<sup>6</sup>. Elle jouit à l'étranger d'une excellente réputation; ses produits sont exportés partout, surtout en Allemagne, en Russie, en Italie, en Espagne<sup>7</sup>, et des Genevois — les Fazy, les Duval, Pauzié, etc.<sup>8</sup> — deviennent bijoutiers et joailliers de la cour de Russie. « Il y a peu de villes, dit un auteur en 1750, où il se fabrique plus de bijouterie, tant fine que fausse; il règne en général dans cette sorte de travail un goût si parfait que le commerce qui s'en fait ne peut qu'engager le laborieux artisan à soutenir la réputation qu'il a déjà acquise<sup>9</sup>. »

\* \* \*

Grâce à M. Babel, l'histoire de la corporation des orfèvres nous est connue<sup>10</sup>, avec les noms de très nombreux orfèvres et bijoutiers du XVI<sup>e</sup> au XVIII<sup>e</sup> siècle, mais il est regrettable qu'aucun érudit n'ait encore recherché et étudié avec précision les œuvres qu'ils nous ont laissées. Aussi ne pouvons-nous en mentionner que peu.

Est-ce à *Jean Duvet* qu'il faut attribuer, en 1555, le sceptre de Justice, avec ornementation d'argent et d'émaux, que nous avons déjà signalé<sup>11</sup>? Mais n'est-il pas curieux que la Seigneurie ne recoure pas aux orfèvres genevois pour exécuter les deux doubles coupes en argent doré qu'elle offre lors des fêtes de l'alliance de 1584, l'une à l'abbaye zurichoise de l'Escargot, l'autre à la Seigneurie de Berne<sup>12</sup>?

<sup>1</sup> Nous avons déjà noté que, si l'orfèvrerie dépasse l'horlogerie dans la première moitié du XVIII<sup>e</sup> siècle, la seconde l'emporte ensuite: BABEL, 172.

<sup>2</sup> BABEL, 392-394, statistique des orfèvres au XVIII<sup>e</sup> siècle; DEMOLE, *Journal suisse d'horlogerie*, XLI, 341.

<sup>3</sup> BABEL, 295.

<sup>4</sup> *Ibid.*, 293 sq.

<sup>5</sup> *Ibid.*, 300.

<sup>6</sup> *Ibid.*, 303.

<sup>7</sup> *Ibid.*, 301, 304.

<sup>8</sup> Cf. p. 314, Artistes et artisans genevois à l'étranger.

<sup>9</sup> *Dictionnaire du commerce*, de Savary des Brûlons, 1750; BABEL, 294.

<sup>10</sup> BABEL, Histoire corporative de l'horlogerie et des industries annexes, *MDG*, XXXIII, 1916.

<sup>11</sup> Cf. p. 405.

<sup>12</sup> *MDG*, 4<sup>o</sup>, IV, 1915, 143, van Berchem, Les coupes de l'alliance de 1584; *Coll. arch. et hist.*, *Moyen âge et temps modernes*, 71, référ.

Celle de Zurich, avec sur son pied les armoiries émaillées de Zurich et de Genève, porte le poinçon de Nuremberg, deux marques d'orfèvres, dont celle de Jacob Fröhlich et la marque d'importation de Strasbourg<sup>1</sup>. Celle de Berne, ayant aussi sur son pied les armoiries émaillées de Berne et de Genève, porte le poinçon de Nuremberg, la marque de l'orfèvre Hans Straub, la marque d'importation de Strasbourg et celle de l'orfèvre strasbourgeois Paulus Groseck<sup>2</sup>.

Voici, au Musée d'Art et d'Histoire, deux bâtons du sautier (fig. 294-5). Le pommeau d'argent de l'un est gravé de rinceaux, des armoiries et de la devise genevoise, et de la date 1687<sup>3</sup>. Sur le pommeau de l'autre, en argent ajouré, on distingue plusieurs motifs symboliques, une main tenant la balance de la justice, une main qui écrit, une oreille; il est daté de 1720 et porte le nom de l'orfèvre Boin<sup>4</sup>. Un gobelet en argent doré, gravé d'arabesques et de médaillons avec épisodes divers, a appartenu au joaillier André Falquet (1680-1755), mais lui a été donné en 1703 par la ville d'Augsbourg, dont il porte le poinçon, en reconnaissance de services rendus<sup>5</sup>.

De cette industrie locale, notre Musée ne possède que quelques pièces du XVIII<sup>e</sup> et du commencement du XIX<sup>e</sup> siècle, bijoux, argenterie usuelle avec poinçons d'orfèvres genevois<sup>6</sup>.



FIG. 294-5. — Bâtons du sautier. Musée de Genève.

\* \* \*

<sup>1</sup> MDG, 4<sup>o</sup>, IV, 1915, pl. XIII.

<sup>2</sup> *Ibid.*, pl. XIV, 154, fig.

<sup>3</sup> BLAVIGNAC, *Armorial genevois*, 260, pl. XXII, 1; *Coll. arch. et hist., Moyen âge et temps modernes*, 105, G. 43; *G*, XIII, 1935, 254, pl. IX, 3 (à droite).

<sup>4</sup> BLAVIGNAC, 210, pl. XXII, 3; *Coll. arch. et hist., Moyen âge et temps modernes*, 105, G. 44; *G*, XIII, 1935, 254, pl. IX, 3, à gauche. — Nous connaissons plusieurs orfèvres et graveurs de ce nom: *Recueil généalogique suisse*, II, 1907, 34, n<sup>o</sup> 11: *Guillaume*, né en 1686; 35, III, *Jacques*, 1688-1756; 36, IV, *André*, 1717-1783. Cf. p. 446, 447. — Bâtons syndicaux, cf. p. 44.

<sup>5</sup> *Coll. arch. et hist., Moyen âge et temps modernes*, 90, G. 834, référ.

<sup>6</sup> DEONNA, *Catalogue du Musée Ariana*, 1938, 32, Poinçons de Genève, fig. 7. — Quelques

Nous ne donnons que les noms des orfèvres de la deuxième moitié du XVI<sup>e</sup> siècle <sup>1</sup>, en omettant encore ceux qui sont nés dans les toutes dernières années du siècle et dont l'activité appartient au XVII<sup>e</sup>. Les orfèvres des XVII<sup>e</sup> et XVIII<sup>e</sup> siècles sont très nombreux et il nous paraît inutile d'en dresser ici la liste <sup>2</sup>.

## ORFÈVRES DU XVI<sup>e</sup> SIÈCLE

- Affouare* (Affouard, Affoire, Afouer, Afoyr), Etienne. Né à Lyon, reçu habitant en 1552. — *France protestante*, 2<sup>me</sup> éd., I, 46.
- Allard*, Hubert. De Reims, reçu habitant en 1560. — *France protestante*, 2<sup>me</sup> éd., I, 141.
- Alleygre*, Barthélemy. Né à Toulouse, reçu habitant en 1550. — *France protestante*, 2<sup>me</sup> éd., I, 145.
- Apothicaire*, David. Né à Bonnet-le-Château, dans le Forez, orfèvre à Lyon, reçu habitant en 1572, mort en 1589. — *France protestante*, 2<sup>me</sup> éd., I, 293; *SKL*, suppl., s. v., 12.
- Apothican*, Jonathan. Né en 1583, fils du précédent; associé en 1610 avec Ami Argand. — *Ibid.*
- Argand*, Jean I. Reçu bourgeois en 1592, blessé à l'Escalade, mort en 1621. — *SKL*, s. v.; suppl., s. v., 13; *COVELLE*, 320.
- Argand*, Ami. Neveu du précédent, orfèvre en 1584. — *SKL*, s. v.
- Argand*, Jean. Neveu de Jean I, 1581-1655, fait le commerce de joaillerie. — *SKL*, s. v.; suppl., s. v., 13.
- Argand*, Jacques. Frère du précédent, lapidaire. — *SKL*, s. v.
- Arman*, Julian. D'Issoire, reçu habitant en 1572. — *France protestante*, 2<sup>me</sup> éd., I, 346.
- Armant*, Jean. D'Uzès, reçu habitant en 1550 et bourgeois en 1555. — *France protestante*, 2<sup>me</sup> éd., I, 346; *SKL*, s. v.; *COVELLE*, 243.
- Aubruers*, André. De Laval, en Bretagne, orfèvre à Lyon, reçu habitant en 1572. — *France protestante*, 2<sup>me</sup> éd., I, 557.
- Azy*, Quentin d'. De La Fère-en-Tardenois, reçu habitant en 1559. — *France protestante*, 2<sup>me</sup> éd., I, 632.
- Ballexert*, Jean. Né en 1589, maître orfèvre en 1620, à Lyon vers 1640. — *SKL*, s. v., suppl., s. v., 19.
- Bardet*, Clément. Né à Lyon, reçu bourgeois en 1572, mort en 1627. — *SKL*, s. v.
- Bayard*, Thomas. De Vézelize en Lorraine, orfèvre et horloger, reçu habitant en 1554. — *France protestante*, 2<sup>me</sup> éd., I, 1049. Cf. p. 426.
- Bechebien*, Louys. Né à Bourges, reçu habitant en 1557, puis en 1559. — *France protestante*, 2<sup>me</sup> éd., II, 184.
- Besson*, André (1586-1639). — *SKL*, suppl., s. v., 33.
- Billard*, Pierre. Né vers 1559, mort en 1587. — *SKL*, suppl., s. v., 37.
- Blatier*, *Blattier*, Jacques. De Paris, marchand joaillier, reçu habitant, se marie en 1580. — *France protestante*, 2<sup>me</sup> éd., II, 613.
- Bonna* ou *Bonne*, Balthasar (1553-1629). — *SKL*, s. v.
- Bonnet*, Ami (vers 1578-1651). — *SKL*, s. v. suppl., 48.
- Bonnyns*, Robert. De Troyes, reçu habitant en 1559. — *France protestante*, 2<sup>me</sup> éd., II, 831.
- Boucher*, Daniel (1580-1639). — *SKL*, s. v.

poinçons d'orfèvres genevois sont donnés par Rosenberg: *Der Goldschmiede Merkzeichen*, 3<sup>me</sup> éd., IV, 1928, 518 sq. — Quelques spécimens d'argenterie genevoise, *NA*, 1917, 13 sq., fig.

<sup>1</sup> Pour les orfèvres de la première moitié du XVI<sup>e</sup> siècle, cf. p. 219.

<sup>2</sup> On les trouvera dans *SKL*.

- Bouchet*, Jean. De Lyon, reçu habitant en 1573. — *France protestante*, 2<sup>me</sup> éd., II, 965.
- Bougy*, François de (1584-1626). — *SKL*, s. v.
- Bourbon*, Claude. De Poitiers, reçu habitant en 1554. — *France protestante*, 2<sup>me</sup> éd., II, 1090.
- Bourdeau*, Jacques. Du Poitou, reçu habitant en 1574. — *France protestante*, 2<sup>me</sup> éd., II, 1092.
- Bourgeois*, Claude. De Paris, reçu habitant en 1554. — *France protestante*, 2<sup>me</sup> éd., II, 1125.
- Caboche*, Jacques. Né à Meaux, reçu bourgeois en 1573. — *SKL*, s. v.; COVELLE, 293; *France protestante*, 2<sup>me</sup> éd., III, 424 (acte de 1576).
- Caille*, Melchior-Antoine (1570-1640). — *SKL*, s. v.
- Calliard*, Simon. De Paris, reçu habitant en 1550, et bourgeois en 1555. — *SKL*, s. v.; *France protestante*, 2<sup>me</sup> éd., III, 441; *MDG*, XXXVI, 1938, 98, 169.
- Challue*, Guillaume. De Besançon, reçu bourgeois en 1544. — *SKL*, s. v.; COVELLE, 225.
- Chapottet*, Jean-Ch. (1584-1638). — *SKL*, s. v.
- Chappuys*, Pierre. De Lyon, reçu bourgeois en 1547. — *SKL*, s. v.; COVELLE, 229.
- Chateauneuf*, Jean de. Reçu bourgeois en 1544. Essayeur de la Monnaie, de 1547 à 1551. Plusieurs Chateauneuf sont essayeurs ou gardes de la Monnaie. — *SKL*, s. v.
- Chouet*, Pierre. Né vers 1536, reçu bourgeois en 1579, mort en 1586. — *SKL*, s. v.; COVELLE, 307.
- Ciran* ou *Siran*, Jean I. Reçu bourgeois en 1594, mort en 1634. — *SKL*, s. v.; COVELLE, 322.
- Ciran*, David, fils de Jean I (1588-1645). — *SKL*, s. v.
- Ciran*, Joseph, fils de Jean I (1599-1650). — *SKL*, s. v.
- Coste*, Abraham. Reçu habitant en 1585. — *SKL*, s. v.
- Courtois*, François. De Picardie, reçu habitant en 1556. — *SKL*, s. v.
- Denéria*, Ami I (1561-1633). Maître orfèvre et graveur en chef de la Monnaie de 1583 à 1587. — *SKL*, s. v.
- Denéria*, Etienne, fils d'Ami I (1594-1631). — *SKL*, s. v.
- Denéria*, David (1577-1624). Frère d'Ami I. — *SKL*, s. v. — D'autres membres de cette famille sont maîtres ou essayeurs de la Monnaie. — *SKL*, s. v.
- Dentand*, Antoine. Maître orfèvre en 1588. — *SKL*, s. v.
- Devaux*, Blaise. De Dijon, lapidaire, reçu habitant en 1572. — *France protestante*, 2<sup>me</sup> éd., V, 384; *SKL*, s. v.
- Devessore*, Jean. Maître orfèvre en 1593. — *SKL*, s. v.
- Droz*, Claude. Reçu bourgeois en 1565. — *SKL*, s. v.
- Droz*, Jean. Cf. Duvet.
- Du Cloz*, Jean. De Rouen, reçu habitant en 1557. — *France protestante*, 2<sup>me</sup> éd., V, 650; *SKL*, s. v.
- Dumont*, Claude. De Paris, né vers 1564, à Genève en 1619, mort en 1649. — *SKL*, s. v.
- Dunant*, Antoine I. Dit *Carropin*, de Belley, reçu bourgeois en 1579. — *SKL*, s. v.; COVELLE, 306.
- Duplex*, Etienne. Né à Nevers vers 1545, fixé à Genève vers 1586, reçu bourgeois en 1607, mort en 1633. — *SKL*, s. v.; COVELLE, 334; DUFOUR et RABUT, *Mém. Doc. Soc. savoisienne hist. et arch.*, XXIV, 1886, 472.
- Dupuis*, Jean (1588-1625). — *SKL*, s. v.
- Du Teil*, Abraham I (1579-1666). — *SKL*, s. v.
- Duvet*, Jean, dit *Droz*. — Cf. p. 368, 373, 405, 446. Vitrail, peinture, émail, gravure.
- Estot*, Jean. De Milhau, reçu habitant en 1572. — *SKL*, s. v.
- Favre*, Simon. Mort entre 1611 et 1615. — *SKL*, s. v.
- Fellon*, Pierre et Jean. De Soissons, reçus habitants en 1556. — *France protestante*, 2<sup>me</sup> éd., VI, 473; *SKL*, s. v.
- Finet*, Charles. De Paris, reçu habitant en 1551, meurt en 1569. — *France protestante*, 2<sup>me</sup> éd., VI, 539; *SKL*, s. v.
- Flournois*, Laurent. De Vassy en Champagne, orfèvre et joaillier, reçu habitant en 1572. — *France protestante*, 2<sup>me</sup> éd., VI, 567; *SKL*, s. v.
- Flournois*, Jean. De Champagne, né en 1574, reçu bourgeois en 1605, mort en 1657, lapidaire. — *SKL*, s. v.; *France protestante*, 2<sup>me</sup> éd., VI, 568.
- Fournier*, Thomas. Né vers 1549, mort en 1624. — *SKL*, s. v.
- Francisco*, Pompée. Né à Lucques vers 1567, mort à Genève en 1611. — *SKL*, s. v.

- Gaillon*, Antoine de. De Paris, reçu bourgeois en 1572, mort en 1590. Orfèvre, essayeur de la Monnaie de 1587 à 1590; ingénieur, s'occupe de questions hydrauliques et en 1584 d'une machine sur le Rhône pour alimenter les fontaines. — *SKL*, s. v.; *COVELLE*, 291; *MDG*, XXXII, 311; XXVI, 1938, 175. — Sur l'adduction d'eau, cf. p. 331.
- Gaillon*, Ami de. Fils d'Antoine, sans doute aussi orfèvre, succède vraisemblablement à son père comme essayeur de la Monnaie jusqu'en 1591. — *SKL*, s. v.
- Galline*, Pierre. Né en 1589, reçu bourgeois en 1617, mort en 1665, maître lapidaire. — *SKL*, s. v.
- Gandoz*, Pierre. Vers 1579-1630. — *SKL*, s. v.
- Gardelle*, Claude. Né à Lyon, reçu habitant en 1559 et 1574, mort en 1619. — *SKL*, s. v.; Geisendorf, *Les annalistes genevois du début du XVII<sup>me</sup> siècle*, 1942, 633.
- Gardelle*, Jacques. Vers 1581-166. — *SKL*, s. v.
- Garnier*, Antoine. De Vitry-en-Pertois, reçu habitant en 1557. — *France protestante*, 2<sup>me</sup> éd., VI, 852; *SKL*, s. v.
- Gary*, Jean. D'Orléans, reçu habitant en 1559. — *France protestante*, 2<sup>me</sup> éd., VI, 854; *SKL*, s. v.
- Geoffroy*, André. De Brie (1578-1661). — *SKL*, s. v.
- Girard*, Joseph (1579-1639). — *SKL*, s. v.
- Gravier*, Michel. Vers 1537-1661. Graveur et orfèvre. — Cf. p. 446.
- Grolier*, Antoine. Né vers 1549, reçu bourgeois en 1584, mort en 1594. — *SKL*, s. v.; *COVELLE*, 315.
- Guigne*, Paul. Vers 1584-1656. — *SKL*, s. v.
- Guilliard*, Louis. Reçu bourgeois en 1536, mort en 1569. Orfèvre, graveur de la Monnaie en 1539, puis essayeur. — *SKL*, s. v.; *COVELLE*, 216.
- Hervieu*, Pierre. De Rouen, reçu habitant en 1572. — *SKL*, s. v.
- Huaud*. Orfèvres et peintres sur émail. — *BHG*, V, 1925, 66 (ms. Dufour). Cf. p. 441.
- Lardenois*, Guillaume. De Mons, mort à Genève en 1572. — *SKL*, s. v.
- Lardenois*, Jean. Frère de Guillaume, orfèvre en 1568. — *SKL*, s. v.
- Le Clerc*, Simon. De Marelle-sur-Marne, reçu habitant en 1559. — *BHG*, V, 1925, 66 (ms. Dufour, 1567); *SKL*, s. v.
- Le Royer*, François. Né à Angers vers 1534, mort à Genève en 1609. — *SKL*, s. v.; *BHG*, V, 1925, 66 (ms. Dufour, 1572).
- Le Royer*, Philippe (1580-1660). — *SKL*, s. v.
- Le Simon*, Daniel (1594-1634). — *SKL*, s. v.
- Lullier*, Nicolas. Né près de Meaux en 1527, reçu bourgeois en 1573, mort en 1589. — *SKL*, s. v.; *COVELLE*, 293.
- Lullin*, Jacques (1599-1664). — *SKL*, s. v.
- Lullin*, Jean. Né vers 1545, mort en 1605. — *SKL*, s. v.
- Madiot*, David I. Fils de Guillaume (émailleur, vers 1534-1587; cf. p. 406), né en 1565, bourgeois en 1602, mort en 1640. — *SKL*, s. v.
- Madiot*, Michel I. Fils de Guillaume, né en 1574, mort en 1636. — *SKL*, s. v.
- Maisonneuve*, Pierre de la (1565-1638). — *SKL*, s. v.
- Mansson*, Daniel. Epouse en 1598 la fille de David Apothicaire, orfèvre lui aussi. — *France protestante*, 2<sup>me</sup> éd., I, 293.
- Massard*, Louis. Né à Paris vers 1514, reçu habitant en 1550 et bourgeois en 1555, mort en 1578. Marchand orfèvre. — *SKL*, s. v.; *COVELLE*, 243.
- Massard*, Etienne. Fils de Louis. Marchand orfèvre de Genève, épouse en 1592 la veuve de Nicolas Lullier, marchand orfèvre. — *France protestante*, 2<sup>me</sup> éd., V, 191; *SKL*, s. v.
- Mathelin*, Valier. Né à Troyes, vers 1539, mort en 1589. — *SKL*, s. v.
- Mussard*, Simon. De Dreux, reçu bourgeois en 1579. — *COVELLE*, 306.
- Mussard*, Etienne I. Fils de Simon (1590-1657). Orfèvre et lapidaire. — *SKL*, s. v.
- Mussard*, Jean I. Fils de Simon (1584-1658). Orfèvre et lapidaire. — *SKL*, s. v.
- Neel*, Vincent. Né vers 1539, reçu bourgeois en 1583, mort en 1589. — *SKL*, s. v.; *COVELLE*, 313.
- Neel*, Pierre. Fils de Vincent, né en 1567, se retire à Chambéry. — *SKL*, s. v.
- Neel*, Jean I. Fils de Vincent, né vers 1569, mort en 1646. — *SKL*, s. v.
- Neel*, Jean II. Fils de Jean I (1599-1659). — *SKL*, s. v.

- Pellison*, Maurice. Mort avant 1603. — *SKL*, s. v.
- Prieur*, Guillaume. Reçu habitant en 1556, bourgeois en 1557. — *SKL*, s. v.; *COVELLE*, 254; *BHG*, V, 1925, 67 (ms. Dufour).
- Prieur*, Pierre I. De Rouen, mort en 1605. — *SKL*, s. v.
- Prieur*, Pierre II. Fils de Pierre I (1593-1667). — *SKL*, s. v.; suppl., s. v., 353.
- Ranc*, Jean. Né à Romans en 1560, mort à Genève en 1590. — *SKL*, s. v.
- Ravaud*, Lambert. Né vers 1538, reçu bourgeois en 1604, mort en 1616. — *SKL*, s. v.; *COVELLE*, 332.
- Ravaud*, Mathieu. Fils de Lambert, né à Lyon en 1585, mort à Genève en 1635. — *SKL*, s. v.
- Reaucourt*, Nicolas de. De Tourny près de Rouen, reçu bourgeois en 1557, mort en 1571. — *SKL*, s. v.; *COVELLE*, 259.
- Revilliod*, Léonard (1587-1675). — *SKL*, s. v.; *DUFOUR* et *RABUT*, *Mém. Soc. savoisienne hist. et arch.*, XXIV, 1886, 477.
- Richard*, Didier. Né à Blois, à Genève dès 1555, vivait encore en 1585. — *SKL*, s. v.
- Royaume*, David. Fils de Pierre I, graveur (1589-1663). — *SKL*, s. v.
- Royaume*, Jean I. Fils de Pierre I (1580-1650). — *SKL*, s. v.
- Saget*, Nicolas. Né à Langres vers 1552, reçu habitant en 1585, mort en 1612. — *SKL*, s. v.
- Saint-Mahé*, Claude de. De Troyes en Champagne, reçu bourgeois en 1557. — *COVELLE* 254.
- Saultier*, Nicolas. De Beauvais, lapidaire, reçu bourgeois en 1585. — *COVELLE*, 316.
- Sautier*, Jean (1588-1650). — *SKL*, s. v.
- Scanavin*, Samuel. Epouse en 1606 la fille de David Apothicaire, orfèvre lui aussi. — *France protestante*, 2<sup>me</sup> éd., I, 293.
- Sylvio*, Pierre. Orfèvre en 1571. — *BHG*, V, 1925, 68 (ms. Dufour).
- Testevuide*, Nicolas. Né à Langres, reçu bourgeois en 1550, mort en 1576. — *SKL*, s. v.; *COVELLE*, 236.
- Villain*, Nicolas. Né à Caen, reçu bourgeois en 1547. — *SKL*, s. v.; *COVELLE*, 232.
- Vincent*, Guillaume. De Meaux, reçu bourgeois en 1566. — *SKL*, s. v.; *COVELLE*, 280; *BHG*, V, 1925, 68 (ms. Dufour).



FIG. 296. — Ecu de 1795.  
Musée de Genève.



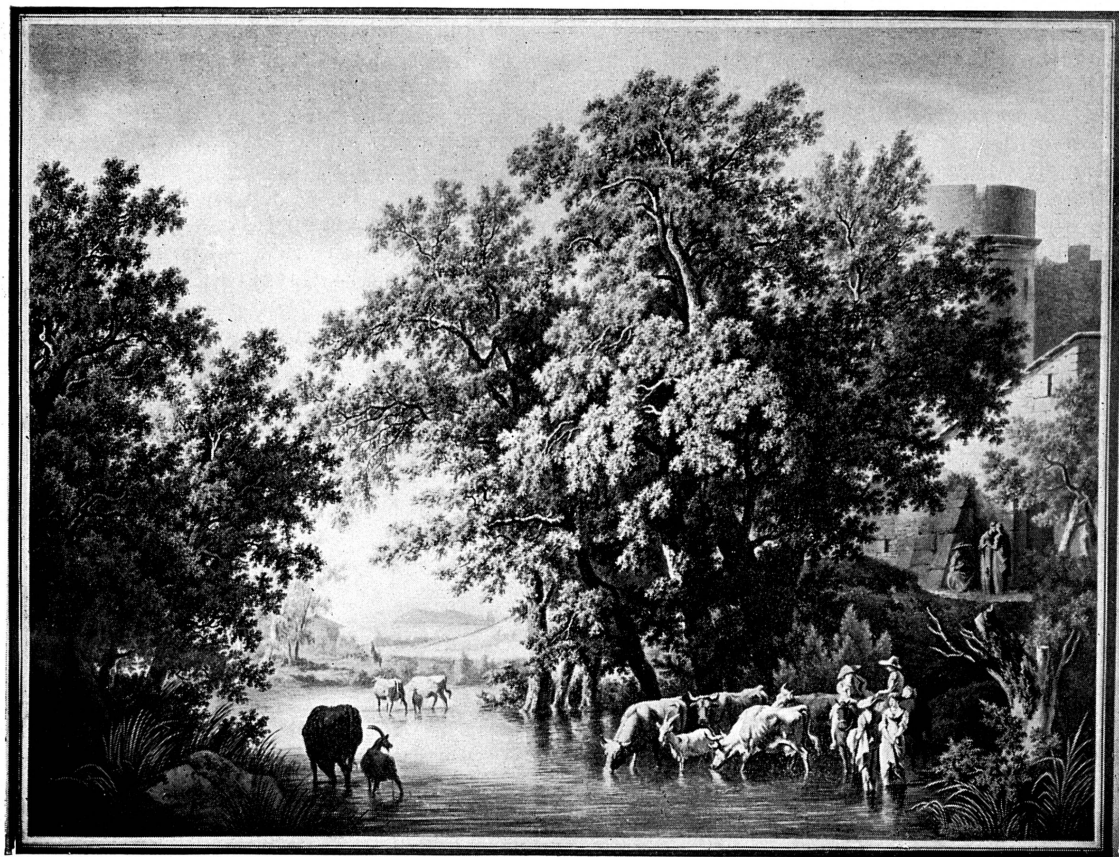


FIG. 297. — P.-L. De La Rive. Paysage avec figures, sépia. Musée de Genève.