

**Zeitschrift:** Genava : revue d'histoire de l'art et d'archéologie  
**Herausgeber:** Musée d'art et d'histoire de Genève  
**Band:** 14 (1966)  
  
**Rubrik:** Acquisitions de l'année 1965

### **Nutzungsbedingungen**

Die ETH-Bibliothek ist die Anbieterin der digitalisierten Zeitschriften. Sie besitzt keine Urheberrechte an den Zeitschriften und ist nicht verantwortlich für deren Inhalte. Die Rechte liegen in der Regel bei den Herausgebern beziehungsweise den externen Rechteinhabern. [Siehe Rechtliche Hinweise.](#)

### **Conditions d'utilisation**

L'ETH Library est le fournisseur des revues numérisées. Elle ne détient aucun droit d'auteur sur les revues et n'est pas responsable de leur contenu. En règle générale, les droits sont détenus par les éditeurs ou les détenteurs de droits externes. [Voir Informations légales.](#)

### **Terms of use**

The ETH Library is the provider of the digitised journals. It does not own any copyrights to the journals and is not responsible for their content. The rights usually lie with the publishers or the external rights holders. [See Legal notice.](#)

**Download PDF:** 26.11.2024

**ETH-Bibliothek Zürich, E-Periodica, <https://www.e-periodica.ch>**

# MUSÉE D'ART ET D'HISTOIRE

## ACQUISITIONS DE L'ANNÉE 1965

### A. Collections archéologiques et historiques

#### ANTIQUITÉ

##### *Proche Orient*

20279. Poids babylonien en bitume, en forme de canard. Longueur: 24,7 cm.  
20275. Petite idole plate en marbre. Yortan (Asie Mineure), III<sup>e</sup> millénaire av. J.-C. Hauteur: 9,4 cm.  
20299. Carafe sassanide en argent doré. V<sup>e</sup> siècle apr. J.-C. Hauteur: 17,5 cm. (cf. *Musées de Genève*, n<sup>o</sup> 62, fév. 1966, pp. 2-3).

##### *Grèce*

20274. Vase cycladique en terre cuite. Hauteur: 10,4 cm.  
20276. Cruche mycénienne en terre cuite. Péloponnèse, 1400-1200 av. J.-C. Hauteur: 20,5 cm. (Fig. 1.)  
20277. Coupe à pied mycénienne en terre cuite. Péloponnèse, 1400-1200 av. J.-C. Hauteur: 18 cm.  
20278. Idole mycénienne en terre cuite. 1400-1200 av. J.-C. Hauteur: 16 cm.  
20280. Vase à étrier mycénien en terre cuite. 1400-1200 av. J.-C. Hauteur: 16 cm.  
20300. Oenochoé attique à fond blanc, en terre cuite. Vers 460 av. J.-C. Hauteur: 27 cm. (Fig. 2.)

##### *Antiquités régionales*

20299. Mosaïque gallo-romaine trouvée à Cara (cf. *Genava*, n.s., t. XIII, 1965, pp. 35-42).

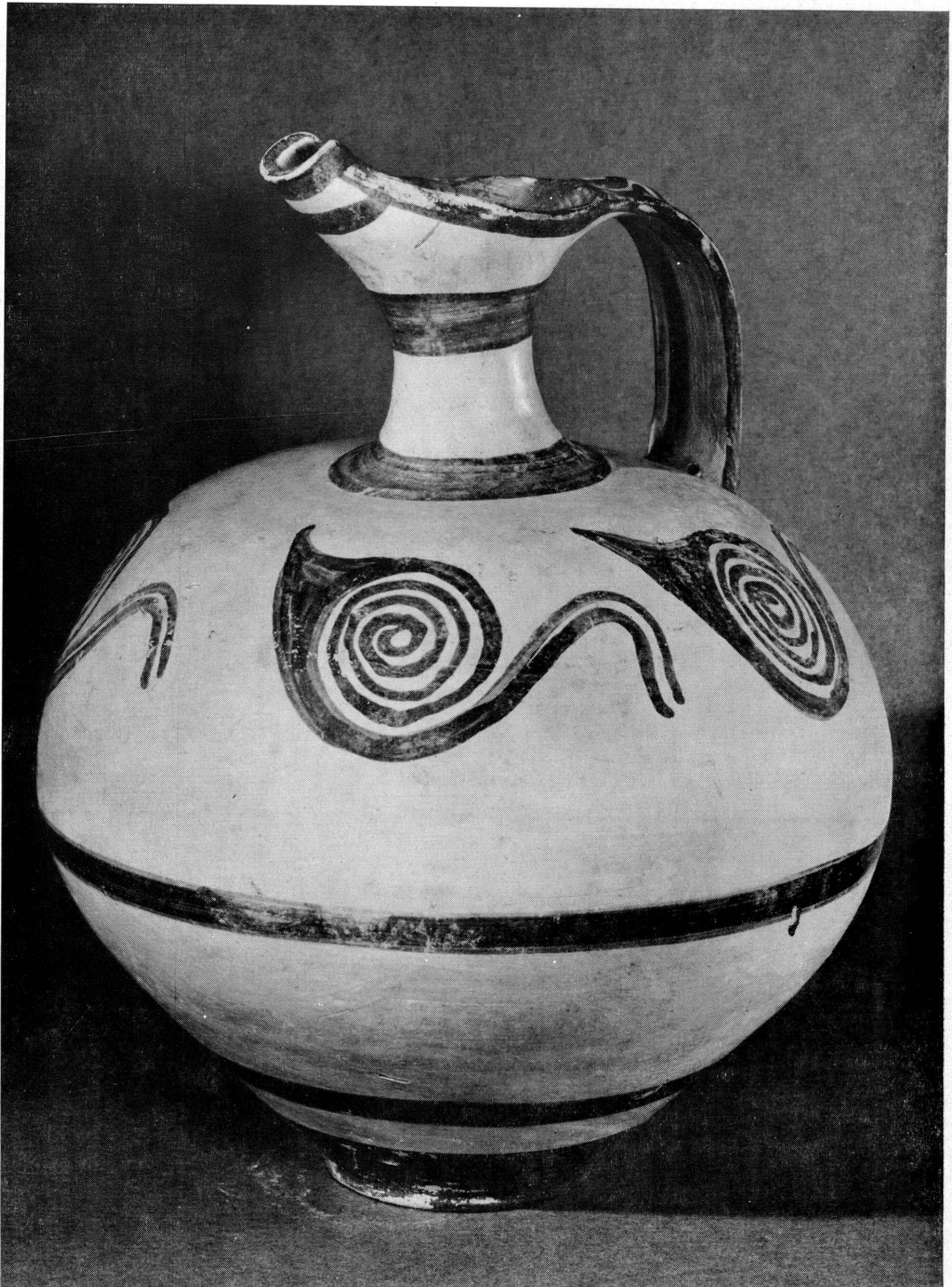


Fig. 1. Cruche mycénienne en terre cuite. Péloponnèse.

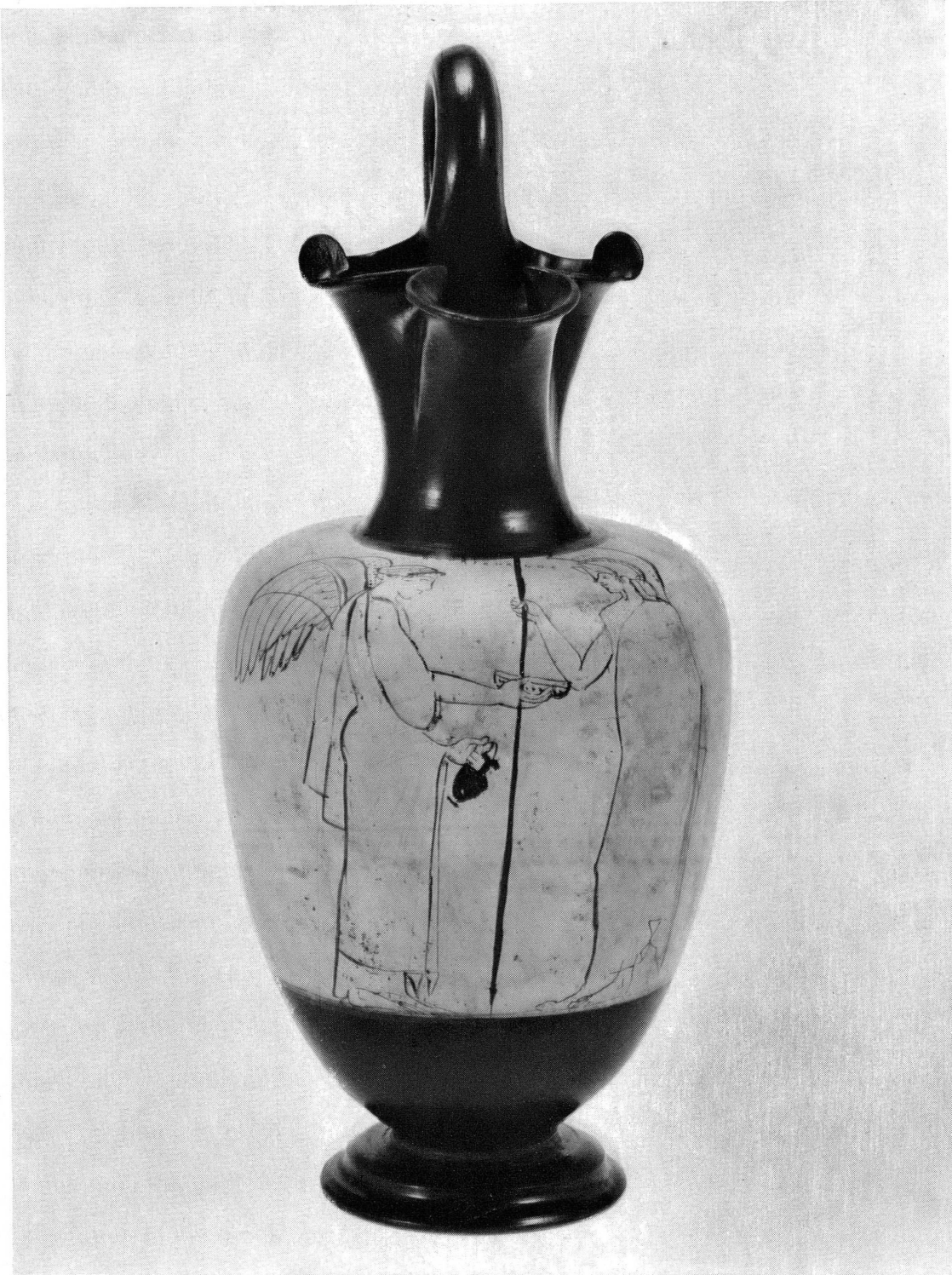


Fig. 2. Oenochoé attique à fond blanc en terre cuite.



*Intailles*

20267. Sceau en albâtre vert, en forme d'aigle. Uruk. Fin du IV<sup>e</sup> millénaire.  
20305. Grand cylindre en schiste. Style d'Uruk. Fin du IV<sup>e</sup> millénaire.  
20301. Cylindre prédynastique en lapis-lazuli. Début du III<sup>e</sup> millénaire.  
20287. Cylindre présargonique en marbre. Deuxième quart du III<sup>e</sup> millénaire.  
20288. Cylindre accadien en calcaire vert. Environ 2300-2200 av. J.-C.  
20302. Cylindre accadien en marbre ou en ivoire. Vers 2300 av. J.-C.  
20306. Cylindre accadien en serpentine. Environ 2300-2200 av. J.-C.  
20268. Cylindre cassite en stéatite. Vers 1300 av. J.-C.  
20266. Sceau assyrien, conique, en calcédoine. Néo-babylonien, VIII<sup>e</sup>-VII<sup>e</sup> siècle av. J.-C.  
20289. Cylindre assyrien en améthyste. XIV<sup>e</sup>-XIII<sup>e</sup> siècle av. J.-C.  
20290. Cylindre syrien en hématite. Vers le milieu du II<sup>e</sup> millénaire av. J.-C.  
20304. Lentille mycénienne en jaspe rouge. XIV<sup>e</sup> siècle av. J.-C.  
20271. Sceau achéménide en calcédoine. V<sup>e</sup> siècle av. J.-C.  
20269 et 20270. Deux scaraboïdes en calcédoine. Ionie. V<sup>e</sup> siècle av. J.-C.  
20303. Scaraboïde en cristal de roche. V<sup>e</sup> siècle av. J.-C.  
20284. Camée en sardoine. Rome, I<sup>er</sup> siècle av. J.-C.  
20286. Intaille romaine en cornaline. Vers 40 av. J.-C.  
20272 et 20281. Deux sceaux sassanides en calcédoine. IV<sup>e</sup>-V<sup>e</sup> siècle apr. J.-C.  
20282. Sceau sassanide en onyx. IV<sup>e</sup>-V<sup>e</sup> siècle apr. J.-C.  
20283. Intaille sassanide en cristal de roche. Fin IV<sup>e</sup> siècle apr. J.-C.

XVI<sup>e</sup>-XIX<sup>e</sup> SIÈCLE

20291. Robinet en étain pour tonneau à vin. Poinçon: Lacombe, Genève-Lausanne, XIX<sup>e</sup> siècle.  
20292. Fer à gaufres en fer forgé. Pays d'En-Haut (?).  
20293. Légumier en étain à marli mouluré. Poinçons: Antoine Boisdechesne, 1717 et le « F » couronné. Genève.  
20294. Plat en étain à marli mouluré. Poinçons: Antoine Boisdechesne, 1606 et le « F » couronné.  
20295. Légumier à marli mouluré. Poinçons: Jean Bourrelier et millésime 1719 et le « F » couronné.  
20296. Assiette à marli mouluré en étain. Poinçons: Marc Charton, 1719 et le « F » couronné.  
20297. Chandelier en étain avec peinture vernissée polychrome. Genève, vers 1815-1820.

20298. Agneau pascal en bois doré. Partie d'un ensemble d'église. Italie, XVII<sup>e</sup> siècle (?).
20307. Moule à confiserie en étain. Suisse-Allemagne, XIX<sup>e</sup> siècle.
20308. Assiette en étain, décor moulé à aigle bicéphale. Poinçon Albrecht Preisensin, Nuremberg, deuxième moitié du XVI<sup>e</sup> siècle.
20309. Assiette en étain en décor moulé « Arche de Noé » et scènes de la Genèse. Allemagne-Suisse.
20310. Théière en étain. Suisse (?), XIX<sup>e</sup> siècle.
20311. Cafetière en étain. Poinçon Johannes II Linder, Bâle, XVIII<sup>e</sup> siècle.
20312. Petite boîte cylindrique à thériaque. Suisse-France (?), XVIII<sup>e</sup> siècle.
20317. Automates d'Emmanuel Cottier représentant les personnages de l'Escalade (personnages articulés en zinc) et exécutés de 1925 à 1930. Don de M. Louis Cottier à Carouge (1963).
20318. Pièces d'uniforme du colonel Grosselin. Don de M<sup>lle</sup> Colette Grosselin.
20319. Shako genevois (époque Empire) avec un hausse-col doré français. Don.

## B. Beaux-arts

### ACQUISITIONS

#### HUILES

- 1965-150. BERETTA, Emilio: *Didon*. 1965.
- 1965-9. BUCHET, Gustave: *La mise au Tombeau*.
- 1965-3. CARLO, Jean: *Comptoir chez Joly*.
- 1965-12. DE LA RIVE, Pierre-Louis: *Le Mont-Blanc vu de Sallanches*. (Fig. 3.)
- 1965-13. DE LA RIVE, Pierre-Louis: *Départ des troupeaux pour la montagne*.
- 1965-14. DE LA RIVE, Pierre-Louis: *Paysage. Site idéal*.
- 1965-15. DE LA RIVE, Pierre-Louis: *Paysage*.
- 1965-8. FROMENTEAU, Jacqueline: *Les noces d'Arlequin*.
- 1965-148. GOLIASH, W.: *Port*: 1965.
- 1965-149. GOS, François: *Dans les dunes de Knocke après la guerre de 14-18*.
- 1965-23. HOLY, Adrien: *Vieille façade*. 1965.
- 1965-24. SUTER, Willi: *Terres rousses*. 1965.
- 1965-22. WENGER, Maurice: « *T carrée II* ».

#### PASTELS, AQUARELLES ET DESSINS

- 1965-10. CHASTONAY, Philippe de: *Composition I*. Encre de Chine.
- 1965-144. MASSON, André: *Conflit*. 1955. Sable et gouache.



Fig. 3. P. L. DE LA RIVE: *Le Mont-Blanc vu de Sallanches*.

- 1965-138. NOVERRAZ, Henri: *Amoureux dans la ville, la nuit*. 1960. Crayon gras.  
1965-139. NOVERRAZ, Henri: *La tentation de saint Antoine*. 1963. Colle et frottages, crayon gras.  
1965-140. VERNET, Thierry: *Près de Cerbone*. 1964. Aquarelle.  
1965-141. VERNET, Thierry: *Portrait de F*. 1959. Plume et encre de Chine.  
1965-142. VERNET, Thierry: *N. et E. jouant au charret*. 1963. Plume et encre de Chine.

#### SCULPTURES

- 1965-4. PERRET, Blaise: *Le beau voyage de saint Louis*. Bronze.  
1965-11. ROUILLIER, Albert: *Torse*. Bronze.  
1965-151. WHITE, Loren: *La Nécrophile*. Fer.

ACQUISITIONS DU CONSEIL ADMINISTRATIF

(Fonds d'aide aux artistes)

- 1965-6. DELAPOTERIE, Paul: *Libellule échouée*. Huile.  
1965-2. MORET, Aimé: *Chasse aux bisons*. Huile.  
1965-16. MORET, Aimé: *Paysage*. Huile.  
1965-5. PERRET, Blaise: *Iconostase*. Terre cuite.  
1965-1. PORCHET, Yvonne: *Vers Prévessin*. Pastel et gouache.  
1965-17. VAUTIER, Benjamin: *Bouquet*. 1963. Huile.

DONS

- 1965-25. INCONNU: *Portrait de Charles Galland*. Huile. Don de M<sup>lle</sup> Clara Couchet, Prangins.  
1965-18. ALUMA, Jordi: *Portrait*. Techniques mixtes. Don de l'artiste.  
1965-152. CASTAN, Gustave-Eugène: *Paysage*. Huile. Don de M. Ernest Mottier.  
1965-19. DANTAN, Jean-Pierre: *Paganini*. Plâtre. Don de M. Aloys Mooser.  
1965-20. DANTAN, Jean-Pierre: *Liszt au piano*. Plâtre. Don de M. Aloys Mooser.  
1965-21. DANTAN, Jean-Pierre: *Le premier homme: le compositeur Adam*. Plâtre. Don de M. Aloys Mooser.  
1965-69 à 1965-137. DESCOMBES, Roger: 68 études pour la plaquette des « Spectacles et Concerts » 1963-1964. Don du Service des spectacles et concerts.  
1965-26 à 1965-68. 42 études pour la plaquette des « Spectacles et Concerts » 1962-1963. Don du Service des spectacles et concerts.  
1965-7. DUVOISIN, Henri: *Autoportrait*. Huile. Don de M<sup>me</sup> Henri Duvoisin.  
1965-145. VAN VELDE, Bram: *Composition*. Gouache. Don de la Société des Amis du Musée. (Fig. 4.)  
1965-146. VIOLLIER, Jean: *Le cœur et les yeux*. 1928. Huile. Don de M. Oscar Ghez.  
1965-147. VIOLLIER, Jean: *Portrait de M<sup>me</sup> Jean Viollier*. Crayon noir et crayon gras. Don de M. Oscar Ghez.

C. Arts décoratifs

VERRERIE

- A.D. 1744. Cloche gravée. France 1900.  
A.D. 1745. Vase à coulures polychromes. Pantin. 1900.  
A.D. 1746-48. Trois paires de gobelets populaires. France début XIX<sup>e</sup> siècle.

- A.D. 1752. Gros gobelet à incrustation. Baccarat XIX<sup>e</sup> siècle.  
A.D. 1753. Petit vase. Dammouse. Époque 1900.  
A.D. 1754. Petit vase. Dammouse. Époque 1900.  
A.D. 1755. Confiturier. Baccarat XIX<sup>e</sup> siècle.  
A.D. 1756. Verre à lèvres. France XIX<sup>e</sup> siècle.  
A.D. 1759. Pendentif. Lalique.  
A.D. 1763. Verre conique. VI<sup>e</sup> siècle. Moyen-Orient.  
A.D. 1764. Vase doublé et gravé. Gallé.  
A.D. 1765. Vase moulé et gravé. Lalique.  
A.D. 1769-72. Quatre gobelets colorés populaires à portraits. Second Empire.  
A.D. 1784. Vase gravé. Daum. Époque 1900.  
A.D. 1785. Bonbonnière. Daum. Époque 1900.  
A.D. 1786. Vase gravé. Croismare. Époque 1900.

#### BRONZES ET MÉTAUX

- A.D. 1757. Briquet à silex. Fer forgé XVIII<sup>e</sup> siècle.  
A.D. 1766. Chandelier. Hollande. XVII<sup>e</sup> siècle.  
A.D. 1767. Monte-ressort. Acier. XIX<sup>e</sup> siècle.  
A.D. 1787. Batterie à silex gravée. XVIII<sup>e</sup> siècle.  
A.D. 1788. Batterie à percussion gravée. XIX<sup>e</sup> siècle.

#### ARGENTERIE

- A.D. 1749. Petit entonnoir. Genève XVIII<sup>e</sup> siècle.  
A.D. 1760. Paire de chandeliers. Genève, XVIII<sup>e</sup> siècle.  
A.D. 1762. Moutardier. Gély. Lausanne, XIX<sup>e</sup> siècle.  
A.D. 1775. Garniture de pistolet. Genève, XVIII<sup>e</sup> siècle.  
A.D. 1776. Nécessaire à barbe. Lausanne, XVIII<sup>e</sup> siècle.  
A.D. 1791. Petit pot à eau. P. D. Lausanne, 1800.  
A.D. 1792. Bol à thé. I. P. Vevey, XVIII<sup>e</sup> siècle.  
A.D. 1793. Boîte à thé. F. B. Berne, 1800.  
A.D. 1794. Verseuse. E. T. Genève, XVIII<sup>e</sup> siècle.  
A.D. 1795. Verseuse. T. D. Genève, XVIII<sup>e</sup> siècle.  
A.D. 1796. Plat creux. P. M. P. Lausanne, XVIII<sup>e</sup> siècle.  
A.D. 1797. Cuiller. I. R. Sion, XVII<sup>e</sup> siècle.  
A.D. 1798. Bol à thé. D. H. Morat, XVIII<sup>e</sup> siècle.  
A.D. 1799. Théière. P. D. Lausanne, 1800.



EMAUX

A.D. 1790. « L'automne » d'après Natoire. Glardon.

MEUBLES

A.D. 1750. Table. Bois de placage. Majorelle. 1900.

A.D. 1751. Table. Bois de placage. Nancy. 1900.

A.D. 1758. Fauteuil d'enfant. France XVIII<sup>e</sup> siècle.

A.D. 1761. Petite armoire murale. Italie XVII<sup>e</sup> siècle.

DIVERS

A.D. 1768-1773-74. Douze bois d'indiennes. Perse XVIII<sup>e</sup> siècle.

DONS

A.D. 1777. Chronomètre or. Genève XX<sup>e</sup> siècle. Don F. A. Oglietti, Gênes.

A.D. 1778. Petit tapis, dentelle de Venise. Don F. Dahrouge.

A.D. 1779. Petit vase Gallé (fabrique). Don F. Dahrouge.

A.D. 1780. Portrait de femme. Email de Dufaux. Don F. Dahrouge.

A.D. 1781. Vase cristal taillé. Bohême XX<sup>e</sup> siècle. Don F. Dahrouge.

A.D. 1782. Verre à patte. Epoque 1900. Don J. Marteau.

A.D. 1783. Portrait d'homme. Miniature ivoire. Don M<sup>lle</sup> Odier.

**D. Cabinet des estampes**

GRAVURES SUR BOIS

- E 65/86. MEYLAN, Henri: *Poissons*.
- E 65/87. MEYLAN, Henri: *Nature morte aux poissons*.
- E 65/88. AMANO, Kazumi: *Suspicion (a)*.
- E 65/89. AMANO, Kunihiro: *Knock*.
- E 65/90. BREINDEL, Margaret: *The Chorus*.
- E 65/91. EICHENBERG, Fritz: *Bestarium Juvenile*.
- E 65/92. GIELNIAK, Joseph: *Sanatorium VIII*.
- E 65/93. HAGIWARA, Hideo: *Ancient Song*.
- E 65/94. HOFFMANN, Werner: *Menschen*.
- E 65/95. LUTOMSKI, Sbigniew: *L'arbre de cimetièrre*.
- E 65/96. MASEREEL, Frans: *Offrandes*.

- E 65/97. MEYLAN, Henri: *Paysage breton*.  
E 65/99. BRANKO, Miljus: *Enigme*.  
E 65/100. PATOCCHI, Aldo: *Bambola allo Specchio*.  
E 65/102. PETLEVSKI, Ordan: *Forme primordiale*.  
E 65/103. ROTHENSTEIN, Michael: *Horizontal brun*.  
E 65/111. MASAJI, Yoshida: *Space N° 15*.  
E 65/112. ZBINDEN, Emil: *Kröte*.  
E 65/113. CAMNITZER, Luis: *Herr Schmidt, seine Frau und seine Nachbarschaft*.  
E 65/121. VALLOTTON, Felix: *La manifestation*.  
E 65/122. VALLOTTON, Felix: *Le beau soir*.  
E 65/147. DUFY, Raoul: *La pêche*.  
E 65/148. DUFY, Raoul: *La chasse*.  
E 65/149. DUFY, Raoul: *L'amour*.  
E 65/150. DUFY, Raoul: *La danse*.

#### LINOGRAPHURES

- E 65/104. SARTORIUS, Malte: *Epitaph für einen Fisch*.  
E 65/106. SLIWINSKA, Ewa: *Figure I*.  
E 65/107. SLIWINSKA, Ewa: *Million*.

#### BURINS

- E 65/70. DELAUNE, Etienne: *Combat des Centaures*.  
E 65/127. ALDEGREVER, Heinrich: *Les travaux d'Hercule*.

#### EAUX-FORTES

- E 65/1. PALÉZIEUX, Gérard: *Paysages de Grignan*.  
E 65/2. VILLON, Jacques: *Eglise d'Hébuterne*.  
E 65/3. VILLON, Jacques: *Le petit équilibriste*.  
E 65/4. VILLON, Jacques: *La Retape*.  
E 65/65. CALLOT, Jacques: *La vie de la Vierge*.  
E 65/68. CALLOT, Jacques: *Les petits apôtres*.  
E 65/69. CANAL, Antonio (CANALETTO): *Le pèlerin*.  
E 65/71. HOLLAR, Wenzel: *La reine Anna-Maria*.  
E 65/72. HOPFER, Daniel: *Trois soldats*.  
E 65/73. HOPFER, Daniel: *La Sainte Eucharistie*.

- E 65/74. HOPFER, Daniel: *Saint Christophe*.  
E 65/75. PIRANESI, Giovanni-Battista: *Arc de Constantin*.  
E 65/76. BRAQUE, Georges: *Bass*.  
E 65/78. MARCOUSSIS, Louis, Casimir, Ladislas: *Le comptoir*.  
E 65/79. PICASSO, Pablo: *Nature morte au compotier*.  
E 65/80. MICHAUX, Henri: *Écritures*.  
E 65/81. GIACOMETTI, Alberto: *L'atelier*.  
E 65/85. DUCOMMUN, Georgine: *Cavalcade*.  
E 65/118. FREUDENBERG, Sigmund: *La gaieté conjugale*.  
E 65/119. FREUDENBERG, Sigmund: *La félicité conjugale*.

LITHOGRAPHIES

- E 65/8. APPEL, Karel: *Affiche Beyeler*.  
E 65/24. LURCAT, Jean: *Coquillages*.  
E 65/28. LURCAT, Jean: *La pomme*.  
E 65/77. HODLER, Ferdinand: *Le bûcheron*.  
E 65/82. GIACOMETTI, Alberto: *Buste II*.  
E 65/83. GIACOMETTI, Alberto: *Nu assis*.  
E 65/84. GIACOMETTI, Alberto: *Nu debout II*.

SÉRIGRAPHIES

- E 65/143. TERBOIS, Pierre: *A perte de vue*.  
E 65/144. TERBOIS, Pierre: *Été indien*.  
E 65/145. TERBOIS, Pierre: *High life*.  
E 65/146. TERBOIS, Pierre: *Lumière des sables*.

VOLUME

- E 65/116. ERNI, Hans: *Noble contrée*.

PLANCHE ORIGINALE

- E 65/66. HOPFER, Daniel: *Christ en croix, incunable de l'eau-forte*.

DONS

*M. Paul Geneux, Arare:*

- E 65/45. PIRANESI, Giovanni-Battista: *Altra Veduta del Gia Descritto*.  
E 65/46. BRAUNER, Victor: *Le jongleur*.

- E 65/47. FISCHER, Hans: *Chat*.
- E 65/48. FRIEDLÄNDER, Johny: *Chevaux*.
- E 65/49. HAYTER, William: *La leçon d'anatomie*.
- E 65/50. JACQUEMIN, André: *Blés*.
- E 65/51. SPRINGER, Ferdinand: *Prélude*.
- E 65/52. BRAYER, Yves: *Végétation*.

*M. Jan Krüger, La Chapelle-sur-Carouge:*

- E 65/53. BERTHOLO, André: *Composition*.
- E 65/54. ANTES: *Les tubes*.
- E 65/55. UHNY, Ghislain: *Composition*.
- E 65/56. HOCKNEY, David: *Les bottes*.
- E 65/57. LAM, Wilfredo: *Oiseau*.
- E 65/58. LAM, Wilfredo: *Oiseau et monstres*.
- E 65/59. LAM, Wilfredo: *Composition*.
- E 65/60. LAM, Wilfredo: *Oiseau*.
- E 65/61. LUGINBÜHL, Bernard: *Espace*.
- E 65/62. RANCILLAC: « 13 ».
- E 65/63. BRAM VAN VELDE: *Composition*.
- E 65/64. BRAM VAN VELDE: *Composition*.

*M. Raoul Kraft, Genève:*

- E 65/117. HOKUSAI, Katsushika: *Mimeguri*.

*Famille Chabaud:*

- E 65/136. CHABAUD, Auguste-Elisée: *Portrait*.

*De l'artiste:*

- E 65/38. BORSI: *Le petit canard*.
- E 65/39. BORSI: *Oiseau*.
- E 65/40. BORSI: *Figures*.
- E 65/41. BORSI: *Figures*.
- E 65/42. BORSI: *Figures*.
- E 65/43. BORSI: *Couple*.
- E 65/44. BORSI: *Pieta*.
- E 65/96. MASEREEL, Frans: *Okay*.
- E 65/100. PATOCCHI, Aldo: *Bambola rotta*.
- E 65/104. SARTORIUS, Malte: *Lampen*.

- E 65/108. SLIVINSKA, Ewa: *Idoles*.  
E 65/109. SLIVINSKA, Ewa: *Million*.  
E 65/110. SLIVINSKA, Ewa: *Le Signe*.  
E 65/115. KAUFMANN, Elisabeth: *Composition*.  
E 65/137. DEHAAS, Hella: *Le clos et la maison*.  
E 65/138. DEHAAS, Hella: *Murs de vigne*.  
E 65/139. DEHAAS, Hella: *Ecorce-femme*.  
E 65/140. DEHAAS, Hella: *Nébuleuse*.  
E 65/141. DEHAAS, Hella: *Carnaval*.  
E 65/142. DEHAAS, Hella: *L'enfant d'herbes*.

## E. Cabinet de numismatique

### ACHATS

#### *Arménie :*

- N° 32278. Léon II, 1185-1218, tahégan d'argent.  
N° 32279. Léon II, 1185-1218, tahégan d'argent, frappé à Sis.

#### *Savoie :*

- N° 32280. Amédée VIII, quart trouvé à Cara dans les fondations d'un des murs de la villa romaine, le 11 avril 1964. (Voir article Dunant-Sauter dans *Genava*, n.s. t. XIII, 1965, p. 47.)

#### *Byzance :*

- N° 32281. Poids monétaire d'un sou d'or.  
N° 32282. Poids monétaire d'un sou d'or.  
N° 32283. Poids monétaire d'un sou d'or.

#### *Parthia :*

- N° 32284. Phraatace et Thermoussa (3 av. J.-C. - 4 apr. J.-C.) drachme.

### DONS

#### *Conseil administratif :*

- N° 32285. Insigne des Promotions civiques 1964.



**F. Musée Ariana**

- AR 5098. Céramique contemporaine par Krzywiec (Pologne).
- AR 5099. Céramique contemporaine par Krzywiec (Pologne).
- AR 5100. Céramique contemporaine par M<sup>me</sup> C. K. (Venezuela).
- AR 5101. Céramique contemporaine par Griemert (Allemagne).
- AR 5102. Céramique contemporaine par Ohnsorg (Autriche).
- AR 5103. Céramique contemporaine par Lindoe (Canada).
- AR 5104. Céramique contemporaine par M<sup>lle</sup> Bamert (Suisse).
- AR 5105. Coupe, époque Song (Chine).
- AR 5106. Céramique contemporaine par M<sup>me</sup> Cenci (Suisse).
- AR 5107. Tasse de malade. Porcelaine de Nyon. XVIII<sup>e</sup> siècle.
- AR 5108. Carreau de dallage. Molay. XIII<sup>e</sup>-XIV<sup>e</sup> siècle.
- AR 5109. Carreau de dallage. Brémouëtier. XVI<sup>e</sup> siècle.
- AR 5110. Assiette. Faïence de Strasbourg. J. Hannong.
- AR 5111. Fragment de majolique. Montpellier. XV<sup>e</sup> siècle.

**G. Vieux-Genève**

ACQUISITIONS ET DONNS DE 1959 A 1964 \*

- 1167. Prison de Rive et Tour Maîtresse, dessin à la plume, d'après un document antérieur, de Ch. Bastard, 18 août 1896.
- 1168. Calvin, gravure sur bois du Jubilé calvinien, de P. Pernet, 1959.
- 1169. « Genf » (Vue depuis le bastion de Saint-Jean), eau-forte colorée, n.s. s.d. (XIX<sup>e</sup> s.).
- 1170. Place Neuve, projet de fontaine en cascade avec rocailles, pastel de F. Diday, s.d. *don de M. Janos Scholz, Céligny.*
- 1171. Vue de Genève et environs depuis Pregny, dessin au crayon, n.s. (P.-L. de la Rive) s.d. *don de M. J. Scholz.*
- 1172. « Le Collège », petite eau-forte de P. Escuyer, s.d.
- 1173. « Le Collège », eau-forte, n.s. (P. Escuyer) s.d.
- 1174. « Genesve ville ancienne et renommée figurée en sa partie méridional » (sic) gravure s/métal de C. Chastillon/J. Poinart. s.d. (XVII<sup>e</sup> s.).

\* Pas d'acquisitions en 1957 et 1958; dernière mention dans *Genava*, n.s., t.V, 1957, p. 211 (VG 1166).

1175. Vallée de l'Arve, dessin au crayon, rehaussé de craie, de J. Ant. Linck, s.d.
1176. Quartier de l'Ile, en amont, bras gauche du Rhône, dessin au fusain de B. Bodmer, s.d.
1177. Genève. Vue prise de Pregny, gravure aquarellée, n.s. (A. Beaumont) s.d.
1178. Le Salève, Pas de l'Echelle, aquarelle, n.s. (J. Ant. Linck) s.d.
1179. Au Salève. Vue sur le Môle et le Mt. Blanc, dessin crayon et craie, de J. Ant. Linck, s.d.
1180. Au Salève, vue sur les Voirons et le lac, dessin crayon et craie, de J. Ant. Linck, s.d.
1181. « Vue de l'Endroit où le Rhône sort. Jonction de la Valserene. R. » gravure aquarellée de C. Hackert, s.d.
1182. Le Mont-Blanc, dessin crayon et craie, de J. Ant. Linck, s.d.
1183. Château-Banquet, dessin de A. H(entsch), 1840, *don de M. Charles Gautier*.
1184. Centenaire de 1914, projet de théâtre pour festival, aquarelle d'Eugène l'Huilier, 1910, (ancien dépôt).
1185. Localités et maisons fortes de Savoie, dossier Boleslas, *don du Collège*.
1186. « Foemina honesta genevensis » gravure coloriée, n.s. s.d. (env. XVII<sup>e</sup> s.) *don de M. Charles Gautier*.
1187. La Rochette, dessin au crayon de Jean Bryner, (18)49.
1188. « ...Boucheries de Longemalle et Ancien Port », dessin et lavis à la sépia, de Philippe Vignier, s.d., *don de M<sup>me</sup> Jules Peney*.
1189. « Les Eaux-Vives en 1750 », dessin et lavis sépia, de Philippe Vignier, s.d., *don de M<sup>me</sup> Jules Peney*.
1190. « Bal au Palais Electoral », dessin crayon, n.s. (Eugène Lami) s.d. *transfert, du Cabinet des Estampes*.
1191. Jonction (la région de la -), gouache, n.s. s.d. (XIX<sup>e</sup> s.).
1192. Maison Cayla vue de la Jonction, dessin crayon, n.s. (auteur anglais) 1819.
1193. Vue de Genève et du Jura depuis les Eaux-Vives, dessin crayon, n.s. (auteur anglais) 1819.
1194. Genève vue du lac, dessin crayon, n.s. (auteur anglais) 1819.
1195. Bords de l'Arve, près de Genève, dessin crayon, n.s. (auteur anglais) 1819.
1196. Bords et pont d'Arve près de Genève, dessin crayon, n.s. (auteur anglais) 1819.
1197. Château de Blonay à Tourreronde (Haute Savoie), dessin au crayon, n.s. (A. W. Toepffer?) s.d.
1198. Genève. (Vue à partir de Cornavin) lithographie couleurs de J. Linder, s.d. (env. 1880-1885).
1199. Rive gauche (Hôtel de la Couronne) vue des Bergues, lithographie, s.d. (XIX<sup>e</sup> s.).
1200. Rond-Point de Plainpalais, poids public, dit « La Mosquée », lithographie de A. de Spengler, 1953, *don de l'auteur*.

1201. Rive gauche, photographie d'un dessin, *don de M. R. Gottraux*.  
1202. Genève, plan à l'aquarelle de P. B. de Muralt, Maubeuge, 1770.  
1203. Le Bourg-de-Four, vu de la rue de l'Hôtel-de-Ville, aquarelle de G. Troussel, s.d.  
1204. L'Arsenal, vu de la rue H. Fazy, aquarelle de G. Troussel, s.d.  
1205. Gares de Bel-Air, du Temple et de Rive, projets de J. Junod, lithographie coloriée, 1854.  
1206. Plaine de Plainpalais (côté Bd. Pont d'Arve), plan manuscrit, n.s. s.d. (XIX<sup>e</sup>s.).  
1207. Accacias (sic) Carouge, plan de division propriété Depraz, lithographie, 1878.  
1208. Tranchées, plan définitif des « Parcelles de Terrain à Vendre sur le versant méridional... » lithographie coloriée, 1860.  
1209. « Rue de Cornavin », dessin crayon de J. Mégard, 1903.  
1210. Carouge, bords d'Arve, dessin crayon de J. Mégard, s.d.  
1211. Carouge, cinq esquisses d'un tireur de sable, de J. M(égard), s.d.  
1212. La Praille, campagne, dessin au crayon de J. Mégard, s.d.  
1213. Arve, rive gauche, gravure de J. Mégard, s.d.  
1214. L'Observatoire, vu du bd. Helvétique, gravure de J. Mégard, 1907.  
1215. « Ancienne Avenue du Cimetière de Plainpalais », gravure de J. Mégard, 1900.  
1216. Maison Tavel, cour intérieure, dessin sépia, n.s. s.d.  
1217. Funérailles du Général H. G. Dufour, lithographie, 1875, *don de A. Huber*.  
1218/1245. Décalques à la plume de photographies anciennes représentant des vues de l'intérieur et de l'extérieur de la ville, n.s. s.d. (XIX<sup>e</sup> s.).  
1246/1247. Profils de la Ville de Genève au XVII<sup>e</sup> siècle, plume et lavis de Th. Appia (d'après documents d'époque et avec réelle configuration des lieux environnants).  
1248. Rive gauche du lac, débarcadère et bateau, huile sur papier, de L. Hüe-Magelet, 1880.  
1249. « Genf », gravure coloriée de D. A. Schmied, s.d.  
1250/1253. Carouge, reproductions imprimées de dessins de G. Uzzell, s.d.

#### ACQUISITIONS EN 1965

1254. Aire (chemin et maison rurale) dessin au crayon, n.s., s.d.  
1255. Chantepoulet (Bastion et terreaux en 1852), dessin (postérieur) à l'encre de Chine noire, n.s. (Bastard).  
1256. Chantepoulet vu depuis la rampe des Pâquis (en 1852), dessin (postérieur) à l'encre de Chine noire, n.s. (Bastard).  
1257. Seujet (rue du) aquarelle, sign. ill. s.d.  
1258. L'Ile (rive droite et derniers moulins de l'ancien quartier) dessin gouaché, n.s. s.d.

- 1259. Malval (village) dessin au crayon noir de P. D. (?) 1844..
- 1260. Malval, dessin au crayon noir de P.D( ? ) s.d. (1844)
- 1261. Vernets (asile) dessin et lavis sépia de Ph. Jamin, s.d.
- 1262/1271. Carouge (diverses rues et maisons), dessins et lavis sépia ou aquarellés de Ph. Jamin, s.d.
- 1272. Rade (depuis rive gauche) dessin au crayon noir, attrib. à J. A. Linck, s.d.
- 1273. Eaux-Vives 1859 (... pré Radcliffe) dessin au crayon noir de J. C(artier).
- 1274. Port Bartholony (vu d'amont) dessin au crayon noir, n.s., s.d.
- 1275. Prince (rue du – en 1864), dessin au crayon noir, n.s.
- 1276. Vieux-Billard (chemin du – en 1864) dessin au crayon noir, n.s.
- 1277. Puits Saint-Pierre, 6 (rue) aquarelle de E. Zbinden, s.d. (1965).
- 1278. Soral (église) dessin de Charles de Ziegler, s.d.
- 1279. Bergues et Pâquis, dessin aquarellé, n.s., 1857 (?).

PUBLICATIONS DU MUSÉE D'ART ET D'HISTOIRE EN 1965

*Genava*, n.s., t. XIII, 1965.

Guide illustré n° 5: *Céramiques (Faïences et Porcelaines)*. Musée Ariana – 2<sup>e</sup> éd.

Guide illustré n° 5. Ed. anglaise: *Ceramics*. Ariana Museum.

CATALOGUES D'EXPOSITIONS

*Nouvelles recherches flamandes*. Musée Rath, 26 mars - 2 mai 1965.

*Henri Noverraz*. Dessins. Cabinet des Estampes, 3 avril - 3 mai 1965.

*Xylon*. Exposition internationale de gravure sur bois. Salle des Casemates, 9 avril - 9 mai 1965.

*Alexandre Cingria*. Rétrospective. Musée Rath, 14 mai - 27 juin 1965.

*Estampes japonaises*. Cabinet des Estampes, 28 août - 31 octobre 1965.

*Genève et le Mont-Blanc*. Salle des Casemates, 16 octobre - 12 décembre 1965.

*Les architectes visionnaires de la fin du XVIII<sup>e</sup> siècle*. Cabinet des Estampes, 13 novembre 1965 - 30 janvier 1966.