

**Zeitschrift:** Genava : revue d'histoire de l'art et d'archéologie  
**Herausgeber:** Musée d'art et d'histoire de Genève  
**Band:** 48 (2000)  
  
**Rubrik:** Enrichissements du Musée de l'horlogerie et de l'émaillerie en 1999

### **Nutzungsbedingungen**

Die ETH-Bibliothek ist die Anbieterin der digitalisierten Zeitschriften. Sie besitzt keine Urheberrechte an den Zeitschriften und ist nicht verantwortlich für deren Inhalte. Die Rechte liegen in der Regel bei den Herausgebern beziehungsweise den externen Rechteinhabern. [Siehe Rechtliche Hinweise.](#)

### **Conditions d'utilisation**

L'ETH Library est le fournisseur des revues numérisées. Elle ne détient aucun droit d'auteur sur les revues et n'est pas responsable de leur contenu. En règle générale, les droits sont détenus par les éditeurs ou les détenteurs de droits externes. [Voir Informations légales.](#)

### **Terms of use**

The ETH Library is the provider of the digitised journals. It does not own any copyrights to the journals and is not responsible for their content. The rights usually lie with the publishers or the external rights holders. [See Legal notice.](#)

**Download PDF:** 26.11.2024

**ETH-Bibliothek Zürich, E-Periodica, <https://www.e-periodica.ch>**

Les legs de Daniel Gagnebin, Louise Emma Zell et Laurence Alice Fernande Noul ont fait entrer dans la collection quelques pièces d'importance dont un cartel Louis XVI en bronze doré signé **Causard à Paris**, premier exemple du genre dans la pendulerie du Musée; des montres illustrées par les marques **Patek Philippe** et **Omega** pour les bracelets, et **Longines** pour les poches; enfin trois beaux bijoux en platine ou or, sertis de diamants ou rubis relativement atypiques par rapport au reste de la collection mais de ce fait très complémentaires.

M<sup>e</sup> Claude Schmidt a légué au Musée la totalité des œuvres, dessins, archives, outillage et objets d'atelier de sa mère, la grande émailleuse genevoise **Berthe Schmidt-Allard** (Genève, 1877-1953). Les pièces que nous avons déjà de ce maître auxquelles s'ajoute ce legs, feront l'objet d'un catalogue raisonné et d'une exposition agendés en 2001.

Parmi les dons, signalons plus particulièrement par Csaba Gaspar celui d'un bel émail en camaïeu bleu-gris du Genevois **Jean Henri Demole** (1879-1930) représentant une jeune femme aux longs cheveux; cet émail peint figure désormais parmi les rares portraits de ce maître que possède notre collection. Du même donateur, un bracelet en argent à tête de lion et trois broches de **Jean Duvoisin** (1904-1991) augmentent sensiblement le groupe de bijoux de cet orfèvre genevois réputé.

Grâce à la fidèle générosité d'un amateur genevois qui souhaite garder l'anonymat, le rôle social que doit jouer une institution dans le soutien à la création contemporaine peut s'accomplir de façon régulière. Ainsi cette année 1999 a vu arriver des œuvres de la Hollandaise **Beppe Kessler** (Amsterdam, 1952), de la Britannique **Graine Morton** (Ecosse, 1970) et de trois Suisses: **Laurent Leenhardt** (Genève, 1929), **Maria Pol** (Mendrisio, 1962) et **Sophie Bouduban** (Delémont, 1967).

Le soutien financier du Musée d'art et d'histoire nous a permis d'acquérir deux objets qui apportent à la démonstration que nous pouvons faire du travail de la *Fabrique genevoise* dans la première moitié du XIX<sup>e</sup> siècle des exemples particulièrement remarquables. Le premier est un coffret à bijou en ébène dont les montures en or portent la signature prestigieuse de l'atelier **Moulinié, Bautte & Moynier**, association active entre 1808 et 1821. Un mouvement à musique mécanique signé du fabricant mécanicien **François Nicole** (Genève, 1766-1849) est logé à l'intérieur, caché par une protection gainée de soie verte. Sur le couvercle, un émail non signé mais de grande qualité représente une scène de genre: groupe de personnes sur un bateau dans un paysage arcadien. Sous le couvercle se côtoient deux paysages miniatures de **Jean-Antoine Linck** (Genève, 1766-1843), dont les gravures, avec celles de Karl Ludwig Hackert (Potsdam, 1740 – Morges, 1796), furent les principales sources de l'inspiration iconographique des objets-souvenirs du voyageur à Genève.

Le second objet est une parure dans son écrin d'origine, signée d'un des meilleurs ateliers de la place vers 1840, celui de **Jean-François Bautte**, actif entre 1837 et 1855.

Très typique de la mode de l'époque, les bijoux à *la Sévigné* s'accompagnent d'une montre au bout d'une longue chaîne pouvant se porter en ceinture ou en sautoir. L'ensemble est en or rehaussé d'émail noir et blanc.

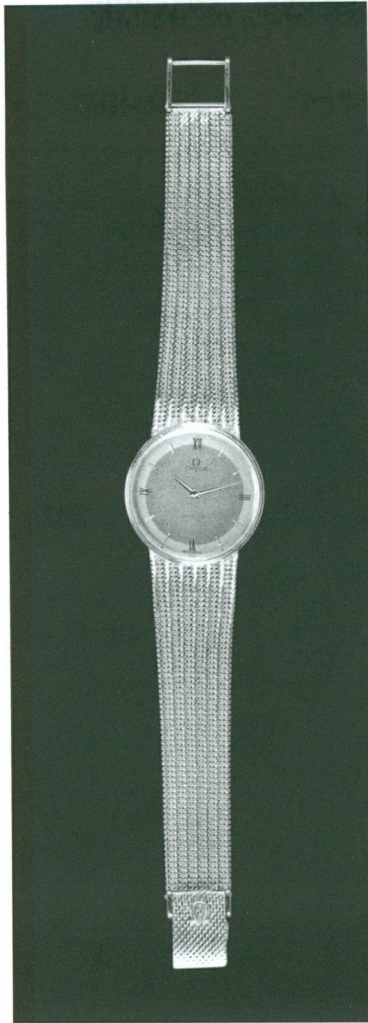
Quelques objets personnels ayant appartenu à Marie-Louise Vollenweider seront gardés en souvenir de cette excellentissime chercheuse dont le travail sur les collections d'intailles du Musée d'art et d'histoire a donné à cet aspect des collections du Département d'archéologie de cette institution une dimension scientifique internationale dès les années soixante.

#### Legs Claude Schmidt

Legs comportant près de deux cents pièces émaillées, petits tableaux, plaques d'étude, vases, coupes, flacons à parfum, boîtes, bijoux, objets domestiques variés (bougeoirs, coupe-papier, etc.), pendulettes, cadrans, créés par l'émailleuse **Berthe Schmidt-Allard** (Genève, 1877-1953) tout au long de sa vie d'artiste. Cette collection est complétée par de nombreux outils, poudres d'émail, etc., venant de l'atelier de l'artiste (inv. H 99-36 à H 99-221 et H 99-236. Legs de M<sup>e</sup> Claude Schmidt, Genève).

#### Horlogerie · Legs

<b>Auteur inconnu</b> (Ecole neuchâteloise)	Pendule neuchâteloise, vers 1780   bois peint, appliques de bronze repoussé et doré, legs de M. Daniel Gagnebin, Genève, inv. H 99-1
<b>Causard à Paris</b>	Cartel, signé, vers 1770   bronze doré legs de M. Daniel Gagnebin, Genève, inv. H 99-2
<b>Manufacture Omega</b>	Montre-bracelet, vers 1970 (fig. 1)   or jaune legs de M <sup>me</sup> Louise Emma Zell, Genève, inv. H 99-15
<b>Manufacture Patek Philippe</b>	Montre-bracelet, entre 1940 et 1950 (fig. 2)   or rose legs de M <sup>me</sup> Louise Emma Zell, Genève, inv. H 99-16
<b>Auteur inconnu</b>	Bracelet-montre (boîte vide), entre 1940 et 1950   or jaune legs de M <sup>me</sup> Louise Emma Zell, Genève, inv. H 99-20
<b>A. Golay-Leresche</b> (Genève, 1842-1869)	Pendule de cheminée surmontée d'un bronze et paire de candélabres, vers 1860 Mouvement signé Japy Frères (actifs à Paris entre 1850 et 1866)   Marbre noir, rehauts d'or, fonte de bronze legs de M <sup>me</sup> Laurence Alice Fernande Noul, Genève, inv. H 99-23
<b>Rosemont à Genève</b>	Pendulette, signée, vers 1970   laiton doré legs de M <sup>me</sup> Laurence Alice Fernande Noul, Genève, inv. H 99-24
<b>Manufacture Longines</b>	Montre de poche, vers 1920   argent niellé et médaille legs de M <sup>me</sup> Laurence Alice Fernande Noul, Genève, inv. H 99-25



1. Montre-bracelet Omega, vers 1970,  
or jaune, 20,4 × 3,2 × 0,5 cm  
(MHE, inv. H 99-15)



2. Montre-bracelet Patek Philippe, entre  
1940 et 1950 | or rose, 3,3 × 2,8 × 0,8 cm  
[boîte] (MHE, inv. H 99-16)

**Felipe Hecht** (actif à Genève fin  
XIX<sup>e</sup> siècle)

**Auteur inconnu**  
(fabrication suisse)

Montre de poche, vers 1895 | acier, or jaune  
legs de M<sup>me</sup> Laurence Alice Fernande Noul, Genève, inv. H 99-26

Montre de poche, entre 1850 et 1860 | argent guilloché et gravé  
legs de M<sup>me</sup> Laurence Alice Fernande Noul, Genève, inv. H 99-27

#### Horlogerie & bijoux · Achat

**Jean-François Bautte & C<sup>ie</sup>**  
(actif à Genève entre 1837 et 1855)

**Auteurs inconnus**

Parure dans son écrin d'origine composée d'un sautoir, d'une broche, d'une paire de  
boucles d'oreille, d'une boucle de ceinture et d'une montre de poche signée, vers 1840  
or jaune, émail champlevé noir et blanc | inv. H 99-10 à H 99-14

Montre de poche, entre 1890 et 1900 | or rose guilloché  
fonds Marie-Louise Vollenweider, Genève, inv. H 99-225

Montre de poche, vers 1915 | argent guilloché et gravé, vermeil  
fonds Marie-Louise Vollenweider, Genève, inv. H 99-226



Montre-bracelet, vers 1900 | argent guilloché  
fonds Marie-Louise Vollenweider, Genève, inv. H. 99-227

Broche, vers 1900 | argent, hématites, écrin ivoire et soie  
fonds Marie-Louise Vollenweider, Genève, inv. H 99-228

Broche, vers 1850 | or jaune, agate  
fonds Marie-Louise Vollenweider, Genève, inv. H 99-229

Broche avec émail photographique, entre 1860 et 1880 | cuivre doré, émail photographique  
fonds Marie-Louise Vollenweider, Genève, inv. H 99-230

Broche, entre 1900 et 1910 | filigrane d'argent  
fonds Marie-Louise Vollenweider, Genève, inv. H 99-231

Pendentif, vers 1960 | argent  
fonds Marie-Louise Vollenweider, Genève, inv. H 99-232

3. Jean Henri Demole (Genève, 1879-1930)  
*Visage de femme*, vers 1905 | émail et émail  
peint sur cuivre, cadre en bois et laiton doré  
15,2 × 15,4 × 1,5 cm (MHE, inv. H 99-21)

Broche, vers 1870 | corail rouge, or jaune  
fonds Marie-Louise Vollenweider, Genève, inv. H 99-233

Broche, entre 1900 et 1910 | verre rouge foncé moulé  
fonds Marie-Louise Vollenweider, Genève, inv. H 99-234

Pendentif, vers 1940 | filigrane d'or jaune, lapis-lazuli  
fonds Marie-Louise Vollenweider, Genève, inv. H 99-235

#### Email · Dons & legs

**Jean Henri Demole**  
(Genève, 1879-1930)

Visage de femme, vers 1905 (fig. 3) | émail et émail peint sur cuivre, cadre en bois et  
laiton doré | don de M. Csaba Gaspar, Genève, inv. H 99-21

**Laurence Alice Fernande Noul**  
(Genève, 1923-1997)

Portrait d'homme, vers 1943 | émail peint sur cuivre, cadre en bois verni  
legs de l'auteur, Genève, inv. H 99-29

**Abraham Constantin**  
(Genève, 1785-1855), attr.

Jeune femme à l'antique, entre 1810 et 1815 | émail peint sur cuivre, cadre en bois  
doré | legs de M<sup>me</sup> Laurence Alice Fernande Noul, Genève, inv. H 99-31

#### Bijoux · Dons & legs

**Auteurs inconnus**

Bracelet, vers 1930 | platine, diamants  
legs de M<sup>me</sup> Louise Emma Zell, Genève, inv. H 99-17

Pendentif, vers 1930 | platine, diamants  
legs de M<sup>me</sup> Louise Emma Zell, Genève, inv. H 99-18

Broche, vers 1940 | ors jaune et blanc, diamants, rubis, démantoides  
legs de M<sup>me</sup> Louise Emma Zell, Genève, inv. H 99-19

**Jean Duvoisin**  
(Genève, 1904-1991)

Bracelet, entre 1930 et 1940 (fig. 4) | argent  
don d'un amateur genevois, inv. H 99-32

Broche, entre 1930 et 1940 | argent repoussé, turquoise  
don d'un amateur genevois, inv. H 99-34

Broche, entre 1930 et 1940 | argent repoussé, pierre de lune  
don d'un amateur genevois, inv. H 99-35

#### Bijoux contemporains · Dons

**Beppe Kessler** (Amsterdam, 1952)

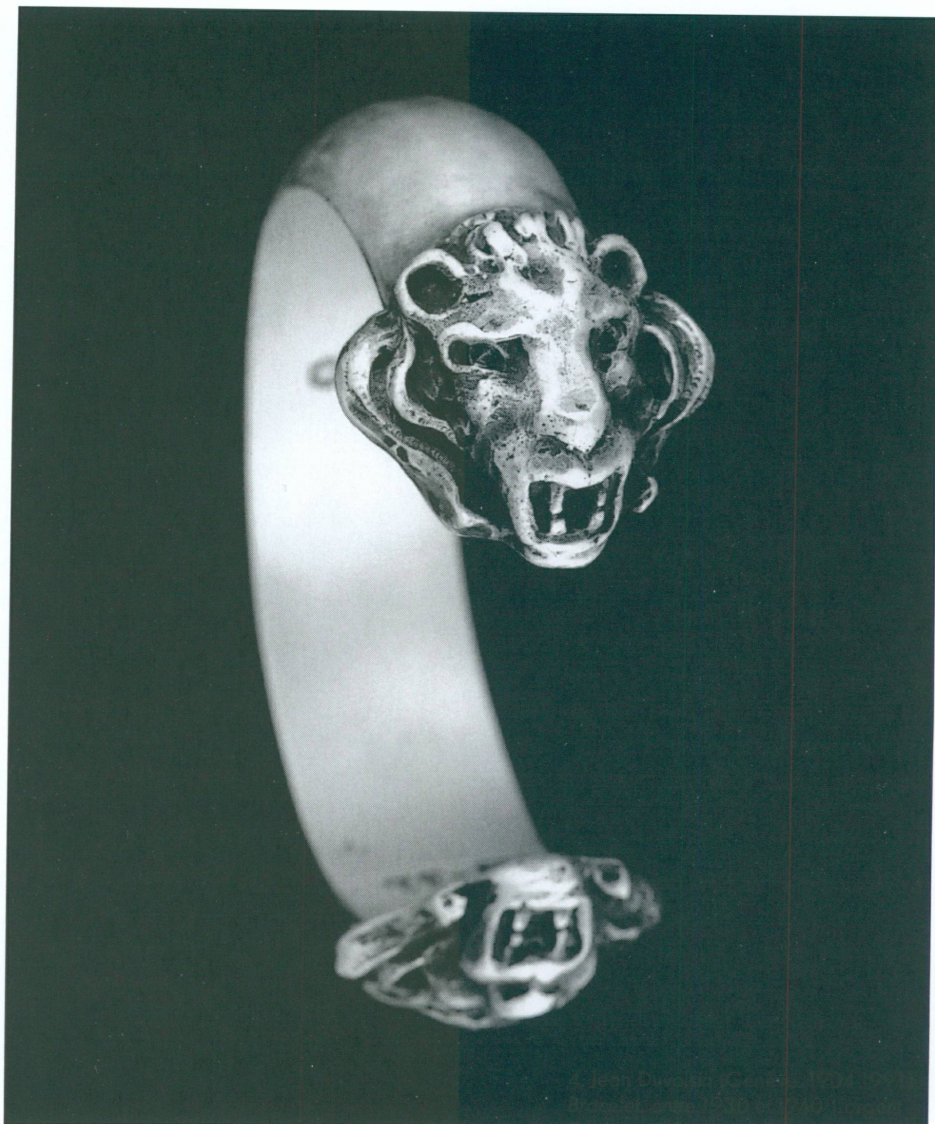
Trois bracelets, 1998 | élastiques noirs, blancs, naturels  
don d'un amateur genevois, inv. H 99-3 à H 99-5

**Graine Morton** (Ecosse, 1970)

Trois paires de boucles d'oreille, 1998 | argent, nacre  
don d'un amateur genevois, inv. H 99-6 à H 99-8

**Laurent Leenhardt**  
(Genève, 1929)

Bracelet, 1977 | argent, perles baroques  
don d'un amateur genevois, inv. H 99-9



4. Jean Duvoisin (Genève, 1904-1991)  
Bracelet, entre 1930 et 1940 | argent  
7 × 6 × 2,9 cm (MHE, inv. H 99-32)

**Maria Pol** (Mendrisio, 1962)

Parure de tête, 1999 | velours, acier  
don d'un amateur genevois, inv. H 99-22

**Sophie Bouduban**  
(Delémont, 1967)

Deux pendentifs, 1993 | fer patiné, galets  
don d'un amateur genevois, inv. H 99-223 et H 99-224

#### Varia · Legs

**Auteur inconnu**

Portrait d'homme, vers 1795 | biscuit  
legs de M<sup>me</sup> Laurence Alice Fernande Noul, Genève, inv. H 99-28

**A. Stieler** [?: Allemagne]

Portrait en miniature d'Amalie V. Schintling (?), 1925 | gouache sur ivoire, cadre en ivoire gravé, bois et métal doré  
legs de M<sup>me</sup> Laurence Alice Fernande Noul, Genève, inv. H 99-30



5. Coffret à bijoux avec musique mécanique  
19,4 × 6,5 × 8,8 cm (MHE, inv. H 99-222)

#### Varia · Achats

**Moulinié, Bautte & Moynier**  
(atelier actif à Genève entre 1808  
et 1821)

Coffret à bijoux, signé, avec musique mécanique (mouvement signé François Nicole (Genève, 1766-1849) [fig. 5] | bois d'ébène, monture or, émail peint de l'Ecole genevoise sur le couvercle, à l'intérieur deux miniatures à la gouache de Jean-Antoine Linck (1766-1843): à gauche, une vue du Mont-Blanc depuis la vallée de Sallanches, et à droite, une vue du Mont-Blanc depuis Saint-Martin | inv. H 99-222

#### Adresse de l'auteur

Fabienne Xavière Sturm, conservatrice  
Musée de l'horlogerie et de l'émaillerie  
Route de Malagnou 15, CH-1208 Genève

#### Crédits photographiques

MAH; Nathalie Sabato, fig. 1-4 | MAH, Maurice Aeschmann, fig. 5



