

**Zeitschrift:** Genava : revue d'histoire de l'art et d'archéologie  
**Herausgeber:** Musée d'art et d'histoire de Genève  
**Band:** 54 (2006)

**Rubrik:** Enrichissements du Musée Ariana en 2005

### **Nutzungsbedingungen**

Die ETH-Bibliothek ist die Anbieterin der digitalisierten Zeitschriften. Sie besitzt keine Urheberrechte an den Zeitschriften und ist nicht verantwortlich für deren Inhalte. Die Rechte liegen in der Regel bei den Herausgebern beziehungsweise den externen Rechteinhabern. [Siehe Rechtliche Hinweise.](#)

### **Conditions d'utilisation**

L'ETH Library est le fournisseur des revues numérisées. Elle ne détient aucun droit d'auteur sur les revues et n'est pas responsable de leur contenu. En règle générale, les droits sont détenus par les éditeurs ou les détenteurs de droits externes. [Voir Informations légales.](#)

### **Terms of use**

The ETH Library is the provider of the digitised journals. It does not own any copyrights to the journals and is not responsible for their content. The rights usually lie with the publishers or the external rights holders. [See Legal notice.](#)

**Download PDF:** 26.11.2024

**ETH-Bibliothek Zürich, E-Periodica, <https://www.e-periodica.ch>**



1. Abraham Constantin (Genève, 1785-1855) | *La Transfiguration du Christ*, Rome, 1834-1835 | Émaux peints sur porcelaine, haut. 71,5 cm (MA, inv. AR 2005-257 [achat])

Le Musée Ariana a inventorié quelque quatre cent nonante œuvres ou objets au cours de l'année sous revue, dont vingt-huit relèvent de la section du verre. Comme de coutume, depuis un certain nombre d'années, l'accroissement de nos collections est presque essentiellement le fait de legs et de dons. Le Musée a pu faire quelques rares acquisitions en s'appuyant sur deux fonds spéciaux : le Fonds Felicina Ramella, pour l'achat de trois créations contemporaines<sup>1</sup>, et le Fonds Solana Sanz, sollicité pour l'achat d'une œuvre majeure d'**Abraham Constantin** (Genève, 1785-1855), une copie sur porcelaine de *La Transfiguration du Christ* de Raphaël (1483-1520) (inv. AR 2005-257 [fig. 1]). Le copiste genevois, qui jouissait dans sa spécialité d'une renommée proprement internationale, réalisa sa *Transfiguration* à Rome, entre mai 1834 et le printemps 1835. Quelques commentateurs distingués de l'époque, au nombre desquels figurait un certain Henri Beyle, alias Stendhal, considèrent ce travail comme le chef-d'œuvre incontestable de Constantin<sup>2</sup>.

#### Legs Friedrich Steffen

À l'instar du Département d'archéologie<sup>3</sup>, notre musée bénéficia largement de la générosité de feu Friedrich Steffen (1919-2003), dont le legs comporte deux cent soixante-deux objets en céramique et en verre. Cent soixante-deux objets, dont les plus marquants, ont pu être enregistrés en 2005. Dans cet ensemble extrêmement varié, qui comporte des productions européennes, proche-orientales et extrême-orientales datant du XVI<sup>e</sup> au XX<sup>e</sup> siècle, on relèvera surtout un groupe de seize vases de pharmacie en majolique de belle qualité. La plupart de ces exemples renforcent avec bonheur notre fonds italien, puisqu'ils illustrent des typologies qui n'étaient pas ou qui étaient mal représentées à l'Ariana<sup>4</sup>.

Les objets phares de ce groupe sont sans aucun doute une paire de grands vases attribuable à l'atelier d'Emiliano Capra, dit Saladin, dont l'activité à Faenza est attestée pour la seconde moitié du XVI<sup>e</sup> siècle. Les deux vases sont rehaussés d'un foisonnant décor de rinceaux d'acanthé meublés de mascarons grotesques, de dauphins, de cornes d'abondance et de têtes de bélier. Ces motifs sont tenus en blanc, peints à la réserve sur un fond bleu, et relevés de jaune et d'ocre. Le décor couvre la pièce sur toute sa hauteur, subdivisé en zones horizontales clairement délimitées, conformément au style dit *a quartieri*, l'une des typologies ornementales qui firent la réputation de Faenza. La face « noble » de nos récipients comporte un grand médaillon dans lequel s'inscrit – en polychromie – une scène de la Passion : *La Dérision du Christ* (inv. AR 2005-44-1 [fig. 2]), et *La Montée au Calvaire* (inv. AR 2005-44-2 [fig. 3]). Les deux sujets s'inspirent de vignettes xylographiées exécutées par Bernard Salomon (entre 1506 et 1510 – vers 1561) pour l'édition de Damiano Maraffi des *Figure del Nuovo Testamento*, parue à Lyon en 1554<sup>5</sup>. Sous le médaillon historié, une banderole sur laquelle est inscrite, en lettres gothiques, le nom de la substance contenue dans chaque vase : *zuc<sup>o</sup> rosato* (sucre rose) sur le premier, *Sy<sup>o</sup> bisantino* (sirop de vinaigre de Byzance) sur le second. Outre ces inscriptions usuelles sur ce genre de récipients, chaque vase porte une mention autrement plus rare et intéressante ; sous la banderole du vase à la *Dérision*, on lit : *Guan · Batista · Castrusio* ; au revers du vase à la

1. Voir plus loin, pp. 462 et 464

2. PLAN 1930, pp. 100, 125-139

3. CHAPPAZ 2005

4. Voir ci-après et plus loin, pp. 459-460

5. GENTILINI/RAVANELLI GUIDOTTI 1993, pp. 38 et 39

*Montée au Calvaire* figure un cartouche avec les mots : *IOAN · BATISTA/CASTRUCIO/ · F · FIERI*.

Grâce à ces indications, les vases de la collection Steffen sont devenus des objets de référence pour la communauté des spécialistes de la majolique, et ce dès leur première publication, en 1966<sup>6</sup>. On ne tarda pas à les mettre en rapport avec deux vases de facture similaire conservés au Musée de Sèvres : l'un est daté de 1569, avec la mention *IN FAENCIA*, l'autre porte l'inscription *Io ane Castru(...) fecitt fieri in f(...) Mastro miliano Salatino*<sup>7</sup>. La juxtaposition de ces quatre objets permet ainsi de dater la série, d'identifier l'atelier (attesté dans les archives) et le commanditaire. Au fil des ans, nos collègues italiens ont fini par cerner la personnalité d'un certain Giovan Battista Castrucci, marchand d'origine génoise établi à Palerme. Un contrat daté de 1556 fait état d'une importante transaction où Castrucci apparaît comme l'intermédiaire privilégié entre les ateliers de Faenza et la clientèle aisée de Palerme. La commande en question, destinée à l'une des plus grandes apothicaireries de la capitale sicilienne, portait alors sur trois cent seize vases, avec un programme décoratif pratiquement identique à celui de la série qui nous intéresse<sup>8</sup>. Il est hautement probable que la commande passée par Castrucci en 1569 était elle aussi destinée à une importante pharmacie palermitaine. Onze objets appartenant à ce corpus ont pu être identifiés à ce jour : deux *albarelli* et neuf vases globulaires, dont la paire qui enrichit désormais nos fonds<sup>9</sup>.

#### Dons de l'Association du fonds du Musée Ariana

Dans le prolongement de l'exposition *La Faïence française à l'époque du Roi Soleil* présentée au Musée Ariana du 26 mai au 26 septembre 2005, le nouveau comité de l'Association du fonds du Musée Ariana (AFMA) a accepté avec enthousiasme notre proposition d'acquérir deux spécimens en faïence de Nevers datant du quatrième quart du XVII<sup>e</sup> siècle et illustrant l'influence déterminante de la porcelaine chinoise à décor bleu et blanc dans cette phase du renouveau de l'industrie faïencière européenne. Le premier objet est une assiette (inv. AR 2005-164) ornée en son centre d'un buste féminin à l'européenne, lui-même entouré d'une bordure formée d'une alternance de paysages peints dans des cartouches et de motifs de pêches stylisées. Cet encadrement se réclame ostensiblement du système ornemental qui caractérise les porcelaines chinoises de type *kraak* (dérivé hollandais de « caraque », le nom des bateaux portugais affectés au trafic commercial d'outre-mer). Le style *kraak* constituera l'essentiel des exportations chinoises entre 1560 et 1620. En l'occurrence, la juxtaposition d'un sujet européen et d'ornements orientaux est symptomatique de l'assimilation et de l'adaptation progressives des décors exotiques dans les productions locales. Cette acquisition vient combler une lacune dans un ensemble thématique qui nous est cher (salle « Bleu et blanc ») et qui ne comptait jusqu'à ce jour aucun exemple de « *kraak* français ». Le second objet est un plat qui s'inspire des porcelaines chinoises de style « Transition », une production plus raffinée qui se manifesta sur les marchés occidentaux entre 1620 et 1680 (inv. AR 2005-165 [fig. 4]). L'apparition de cette nouvelle manière coïncidait avec le désintérêt croissant de la cour impériale pour la production porcelainière. Les manufactures de Jingdezhen cherchèrent à séduire une nouvelle clientèle – plus précisément, la classe des lettrés – en proposant une iconographie inspirée des estampes illustrant les romans classiques de l'époque. Ces décors subtils et souvent narratifs connaîtront un grand succès tant sur le marché intérieur qu'à l'exportation. Sur le plat qui vient rejoindre nos fonds, l'interprétation des modèles orientaux respecte, avec une fidélité rare dans les productions nivernaises, les conventions picturales propres

6. DREYFUS 1966 : Friedrich Steffen avait acquis les deux vases en 1958, dans une vente de la galerie Fischer à Lucerne (11-15 novembre, cat. n° 1199).

7. GIACOMOTTI 1974, n° 964 et 965

8. DAIDONE 1997

9. RAVANELLI GUIDOTTI 1999



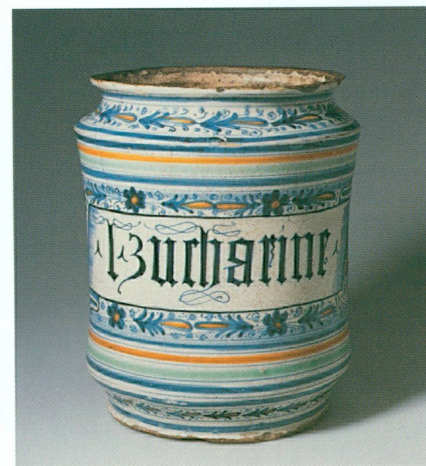
2-3 (page ci-contre). Atelier d'Emiliano Capra, dit Saladin, Faenza

2 (en haut). *Vase de pharmacie (La Dérision du Christ)*, 1569 | Majolique, haut. 42 cm (MA, inv. AR 2005-44-1 [legs Friedrich Steffen])

3 (en bas). *Vase de pharmacie (La Montée au Calvaire)*, 1569 | Majolique, haut. 42 cm (MA, inv. AR 2005-44-2 [legs Friedrich Steffen])

4 (à gauche). Atelier indéterminé, Nevers | *Plat*, quatrième quart du XVII<sup>e</sup> siècle | Faïence de grand feu, Ø 35,3 cm (MA, inv. AR 2005-165 [don de l'Association du fonds du Musée Ariana])

5. (à droite). Atelier indéterminé, Faenza | *Pot de pharmacie (albarello)*, début du XVI<sup>e</sup> siècle | Majolique, décor *a palmetta persiana*, haut. 25,3 cm (MA, inv. AR 2005-28 [legs Friedrich Steffen])



au style « Transition », que ce soit dans le traitement des personnages, de la végétation ou des nuages, et jusque dans la conception du rinceau fleuri qui encadre le sujet central.

#### Dons de l'Académie internationale de la céramique

L'Ariana est le siège historique de l'Académie internationale de la céramique (AIC), qui regroupe plus de quatre cents artistes et spécialistes du monde entier et qui célébra son cinquantième anniversaire en 2003. En guise d'hommage quelque peu différé, le Musée présenta, de septembre 2004 à janvier 2005, les œuvres des artistes reçus au sein de l'Académie en 1999 et 2001. À l'issue de cette exposition, vingt-huit artistes ont fait don de leurs œuvres à l'AIC, qui les a remises au Musée, selon un usage désormais bien établi. Cette importante donation, qui témoigne une fois de plus des liens constructifs entre nos deux institutions, vient enrichir considérablement nos collections de céramique contemporaine suisse et étrangère<sup>10</sup>.

#### Céramique ancienne

Legs

#### Manufacture Wedgwood

*Quarante-cinq pièces de service*, Etruria, première moitié du XIX<sup>e</sup> siècle | Faïence fine, décors imprimés en bleu<sup>11</sup> (legs Janine Brunet)

#### Faenza

*Pot de pharmacie (albarello)*, Faenza, début du XVI<sup>e</sup> siècle | Majolique, décor *a porcellana* (inv. AR 2005-24 [legs Friedrich Steffen])

*Pot de pharmacie (albarello)*, Faenza, début du XVI<sup>e</sup> siècle | Majolique, décor *a palmetta persiana* (inv. AR 2005-28 [legs Friedrich Steffen, fig. 5])

10. Voir plus loin, pp. 463 et 464-466

11. Inv. AR 2005-276-1 à AR 2005-276-12, AR 2005-277, AR 2005-278, AR 2005-279-1 à AR 2005-279-5, AR 2005-280, AR 2005-281-1 à AR 2005-281-4, AR 2005-282, AR 2005-283, AR 2005-284-1 à AR 2005-284-5, AR 2005-285, AR 2005-286-1 à AR 2005-286-8, AR 2005-287-1 à AR 2005-287-5

<b>Faenza</b>	<i>Deux pots de pharmacie (albarelli)</i> , Faenza, milieu du XVI <sup>e</sup> siècle   Majolique, décor <i>a quartieri</i> (inv. AR 2005-26 et AR 2005-27 [legs Friedrich Steffen])
<b>Venise</b>	<i>Pot de pharmacie (albarello)</i> , Venise, XVI <sup>e</sup> siècle   Majolique, décor <i>a porcellana</i> , armoiries (AR 2005-38 [legs Friedrich Steffen])
<b>Deruta</b>	<i>Pot de pharmacie (albarello)</i> , Deruta, XVI <sup>e</sup> siècle   Majolique (AR 2005-29 [legs Friedrich Steffen])
<b>Venise</b>	<i>Trois pots de pharmacie (albarelli)</i> , Venise, quatrième quart du XVI <sup>e</sup> siècle   Majolique, décor <i>a fiori</i> (inv. AR 2005-23, AR 2005-25-1 et AR 2005-25-2 [legs Friedrich Steffen])
<b>Latium (Rome ?)</b>	<i>Paire de pots de pharmacie (chevrettes)</i> , Latium (Rome ?), XVII <sup>e</sup> siècle   Majolique, décor <i>a foglie</i> sur émail <i>berettino</i> (inv. AR 2005-35-1 et AR 2005-35-2 [legs Friedrich Steffen])
<b>Montelupo</b>	<i>Pot de pharmacie (pilulier)</i> , Montelupo, début du XVII <sup>e</sup> siècle   Majolique (inv. AR 2005-31 [legs Friedrich Steffen])
<b>Latium, Venise ou Faenza</b>	<i>Pot de pharmacie (albarello)</i> , Latium, Venise ou Faenza, XVII <sup>e</sup> siècle   Majolique, décor <i>a foglie</i> sur émail <i>berettino</i> , armoiries (inv. AR 2005-42 [legs Friedrich Steffen])
<b>Albisola, manufacture Grosso</b>	<i>Pot de pharmacie (albarello)</i> , Albisola, seconde moitié du XVII <sup>e</sup> siècle   Faïence, décor <i>calligrafico-naturalistico</i> (inv. AR 2005-39 [legs Friedrich Steffen])
<b>Caltagirone</b>	<i>Deux pots de pharmacie (albarelli)</i> , Caltagirone, fin du XVII <sup>e</sup> – début du XVIII <sup>e</sup> siècle   Majolique (inv. AR 2005-32 et AR 2005-33 [legs Friedrich Steffen])
<b>Sicile</b>	<i>Pot de pharmacie (albarello)</i> , Sicile, fin du XVII <sup>e</sup> – début du XVIII <sup>e</sup> siècle   Faïence (inv. AR 2005-34 [legs Friedrich Steffen])
<b>Pavie (?)</b>	<i>Pot de pharmacie (chevrette)</i> , Pavie (?), début du XVIII <sup>e</sup> siècle   Faïence (inv. AR 2005-36 [legs Friedrich Steffen])  <i>Pot de pharmacie (albarello)</i> , Pavie (?), début du XVIII <sup>e</sup> siècle   Faïence (inv. AR 2005-37 [legs Friedrich Steffen])
<b>Urbino</b>	<i>Paire de bouteilles</i> , Urbino, début du XVII <sup>e</sup> siècle   Faïence, émail <i>berettino</i> (inv. AR 2005-43-1 et AR 2005-43-2 [legs Friedrich Steffen])
<b>Italie</b>	<i>Six objets</i> , Italie (provenances diverses), XVIII <sup>e</sup> -XIX <sup>e</sup> siècle   Faïence (inv. AR 2005-30, AR 2005-40, AR 2005-41, AR 2005-92, AR 2005-106, AR 2005-128 [legs Friedrich Steffen])
<b>Narbonne</b>	<i>Pot de pharmacie (albarello)</i> , Narbonne, fin du XVI <sup>e</sup> siècle   Faïence lustrée (inv. AR 2005-109 [legs Friedrich Steffen])
<b>Séville</b>	<i>Plat</i> , Séville, deuxième quart du XVI <sup>e</sup> siècle   Faïence lustrée (inv. AR 2005-2 [legs Friedrich Steffen])
<b>Manises</b>	<i>Deux plats</i> , Manises, 1525/1560   Faïence lustrée (inv. AR 2005-3 et AR 2005-4 [legs Friedrich Steffen])

<b>Manises</b>	<i>Deux coupes, un fragment de plat</i> , Manises, première moitié du XVIII <sup>e</sup> siècle   Faïence lustrée (inv. AR 2005-1, AR 2005-6 et AR 2005-7 [legs Friedrich Steffen])
<b>Reus</b>	<i>Écuelle</i> , Reus, 1560/1590   Faïence lustrée (inv. AR 2005-5 [legs Friedrich Steffen])
<b>Teruel</b>	<i>Mortier</i> , Teruel, fin du XVIII <sup>e</sup> – XIX <sup>e</sup> siècle   Faïence (inv. AR 2005-8 [legs Friedrich Steffen])
<b>Espagne</b>	<i>Cinq objets</i> , Espagne (provenances diverses), XVIII <sup>e</sup> -XIX <sup>e</sup> siècle   Faïence (inv. AR 2005-93, AR 2005-115, AR 2005-118 à AR 2005-120 [legs Friedrich Steffen])
<b>Suisse</b>	<i>Trois objets</i> , Suisse (provenances diverses), XVIII <sup>e</sup> -XIX <sup>e</sup> siècle   Faïence (AR 2005-97, AR 2005-116, AR 2005-117 [legs Friedrich Steffen])
<b>France</b>	<i>Vingt objets</i> , France (provenances diverses), XVIII <sup>e</sup> -XIX <sup>e</sup> siècle   Faïence <sup>12</sup> (legs Friedrich Steffen)
<b>Gmunden</b>	<i>Deux pichets</i> , Gmunden, 1803 et quatrième quart du XIX <sup>e</sup> siècle   Faïence, polychromie de grand feu (inv. AR 2005-110 et AR 2005-111 [legs Friedrich Steffen])
<b>Europe</b>	<i>Trois objets</i> , Europe (provenances diverses), XVIII <sup>e</sup> -XIX <sup>e</sup> siècle   Techniques diverses (inv. AR 2005-112, AR 2005-114 et AR 2005-121 [legs Friedrich Steffen])
<b>Iznik</b>	<i>Plat</i> , Iznik, quatrième quart du XVI <sup>e</sup> siècle   Céramique siliceuse (inv. AR 2005-10 [legs Friedrich Steffen])
	<i>Chope</i> , Iznik, fin du XVI <sup>e</sup> – début du XVII <sup>e</sup> siècle   Céramique siliceuse (inv. AR 2005-16 [legs Friedrich Steffen])
	<i>Cinq plats</i> , Iznik, XVII <sup>e</sup> siècle   Céramique siliceuse (inv. AR 2005-11 à AR 2005-15 [legs Friedrich Steffen])
<b>Tabriz (?)</b>	<i>Plat</i> , Tabriz (?), XVII <sup>e</sup> siècle   Céramique siliceuse, type <i>Kubachi</i> (inv. AR 2005-22 [legs Friedrich Steffen])
<b>Proche-Orient</b>	<i>Sept objets</i> , Proche-Orient (provenances diverses), XIX <sup>e</sup> siècle   Techniques diverses (inv. AR 2005-9, AR 2005-18-1 et AR 2005-18-2, AR 2005-19-1 et AR 2005-19-2, AR 2005-20 et AR 2005-21 [legs Friedrich Steffen])
<b>Chine</b>	<i>Vase</i> , Chine, 1650/1660   Porcelaine, décor <i>wucan</i> (inv. AR 2005-48 [legs Friedrich Steffen])
	<i>Vingt-huit objets</i> , Chine (provenances diverses), XIX <sup>e</sup> siècle   Porcelaine et grès <sup>13</sup> (legs Friedrich Steffen)

12. Inv. AR 2005-85-1 et AR 2005-85-2, AR 2005-86 à AR 2005-89, AR 2005-90-1 et AR 2005-90-2, AR 2005-91-1 et AR 2005-91-2, AR 2005-98 à AR 2005-105, AR 2005-107 et AR 2005-108

13. Inv. AR 2005-45 à AR 2005-47, AR 2005-49, AR 2005-51 à AR 2005-57, AR 2005-59 à AR 2005-69, AR 2005-127

<b>Thaïlande, Sawan Khalok</b>	<i>Jarre</i> , Sawan Khalok, seconde moitié du XV <sup>e</sup> – première moitié du XVI <sup>e</sup> siècle   Grès émaillé (inv. AR 2005-58 [legs Friedrich Steffen])
<b>Japon</b>	<i>Vase</i> , Arita, seconde moitié du XVII <sup>e</sup> siècle   Porcelaine (inv. AR 2005-50 [legs Friedrich Steffen])
	<i>Neuf objets</i> , Kyoto (région), XIX <sup>e</sup> siècle   Faïence fine, type <i>Satsuma</i> (inv. AR 2005-70 à AR 2005-78 [legs Friedrich Steffen])
Dons	
<b>Iran</b>	<i>Carreau de revêtement</i> , Iran, XIX <sup>e</sup> siècle   Terre siliceuse, polychromie sous couverte (inv. AR 2005-316 [don Yolande Crowe])
<b>Manufacture Barr, Flight &amp; Barr</b>	<i>Vase</i> , Worcester, 1807/1813   Porcelaine, décor polychrome et or (inv. AR 2005-291 [don Diana Edwards])
<b>Chine</b>	<i>Deux assiettes</i> , Chine, 1730/1740   Porcelaine, décors <i>Famille rose</i> (inv. AR 2005-130 et AR 2005-166 [don Félix Flügel])
<b>Manufacture de Creil</b>	<i>Assiette</i> , 1806/1834   Faïence fine, décor imprimé (inv. AR 2005-274 [don Claudine Juillard])
<b>Pays-Bas</b>	<i>Huit carreaux de revêtement</i> , XVII <sup>e</sup> et XVIII <sup>e</sup> siècle   Faïence, décor de grand feu (inv. AR 2005-292 à AR 2005-299 [don Elsabe M. Kalsbeek, Baroness Schimmelpenninck van der Oije])
<b>Japon</b>	<i>Paire de brûle-parfum</i> , Japon, XIX <sup>e</sup> siècle   Faïence fine, type <i>Satsuma</i> (inv. AR 2005-129-1 et AR 2005-129-2 [don Helen Loveday])
<b>Manufacture de Zurich-Schooren</b>	<i>Présentoir de théière</i> , Zurich, vers 1770   Porcelaine, décor polychrome (inv. AR 2005-289 [don Christophe Perlès])
<b>Manufacture royale de porcelaine (KPM)</b>	<i>Assiette et moutardier</i> , Berlin, 1837/1844   Porcelaine, décor polychrome et or (inv. AR 2005-167-1 et AR 2005-167-2 [don Lilly Rutishauser])
<b>France de l'Est</b>	<i>Deux assiettes</i> , XIX <sup>e</sup> siècle   Faïence, polychromie de grand feu (inv. AR 2005-169 et AR 2005-170 [don anonyme])

#### Céramique suisse moderne et contemporaine

#### Acquisitions

<b>Magdalena Gerber (1966)</b>	<i>Feuer-Werk</i> , Genève, 2004   Installation composée de douze objets trouvés en porcelaine (assiettes), motifs imprimés par transfert d'images numériques (inv. AR 2005-313-1 à AR 2005-313-12)
<b>François Ruegg (1954)</b>	<i>Frutti di Mare</i> , Yverdon, 1999   Porcelaine émaillée (inv. AR 2005-300)



<b>Violette Fassbaender</b> (1958)	<i>Sculpture</i> , Bâle, 2003   Terre à <i>raku</i> , incrustations de porcelaine et de grès (inv. AR 2005-258 [don Académie internationale de la céramique])
<b>Fabienne Gioria</b> (1961)	<i>Bol</i> , Juriens, 2003   Grès, cuisson <i>raku</i> (inv. AR 2005-151 [don Académie internationale de la céramique])
<b>Manufacture de Langenthal</b>	<i>Cent cinq objets</i> , Langenthal, entre 1920 et 2005   Porcelaine <sup>14</sup> (don Csaba Gaspar)
<b>Manufacture Ziegler</b>	<i>Douze objets</i> , Schaffhouse, milieu du XX <sup>e</sup> siècle   Faïence <sup>15</sup> (don Csaba Gaspar)
<b>Marcel Noverraz (Poterie de La Chapelle)</b>	<i>Sept objets</i> , La Chapelle-sur-Carouge, 1935-1970   Faïence (inv. AR 2005-206 à AR 2005-210, AR 2005-246 et AR 2005-247 [don Csaba Gaspar])
<b>Meister &amp; C<sup>ie</sup></b>	<i>Vase et cache-pot</i> , Dübendorf/Stettbach, 1930/1940   Faïence (inv. AR 2005-200 et AR 2005-205 [don Csaba Gaspar])
<b>Poterie de Chavannes-Renens</b>	<i>Vase</i> , Chavannes-Renens, 1930/1940   Terre lustrée noire (inv. AR 2005-248 [don Csaba Gaspar])
<b>Benno Geiger</b> (1903-1979) pour la Tonwarenfabrik Aedermannsdorf AG	<i>Assiette</i> , Aedermannsdorf, vers 1960   Faïence (inv. AR 2005-199 [don Csaba Gaspar])
<b>Hugues de Crousaz</b> (1960)	<i>Plat et coupe</i> , Bernex, 1995   Grès émaillé (inv. AR 2005-317 et AR 2005-318 [don Csaba Gaspar])
<b>Jean-Claude de Crousaz</b> (1931)	<i>Quatre coupes</i> , Bernex, 1983 et 1997   Grès émaillé (inv. AR 2005-190 à AR 2005-192, AR 2005-288 [don Csaba Gaspar])
<b>Philippe Lambercy</b> (1919)	<i>Vase</i> , Confignon, vers 1960   Grès émaillé (inv. AR 2005-252 [don Csaba Gaspar])
<b>Clément Coppier &amp; C<sup>ie</sup></b>	<i>Soupière, plat et assiette</i> , Carouge, 1897/1910   Faïence fine, décor imprimé (inv. AR 2005-271-1 à AR 2005-271-3 [don Christine Azconegui-Suter])
<b>Manufacture de Langenthal</b>	<i>Assiette</i> , Langenthal, 1937   Porcelaine, décor imprimé (inv. AR 2005-272 [don Christine Azconegui-Suter])
<b>Paul Louis Agassiz</b> (1898-1987)	<i>Vase commémoratif</i> («Hommage de la Ville de Genève»), Genève, 1955/1965   Faïence (inv. AR 2005-269 [don Roland Blaettler])
<b>Robert Hainard</b> (1906-1999) pour l'atelier Paul Bonifas	<i>Héron</i> , Ferney-Voltaire, vers 1930   Terre lustrée noire (inv. AR 2005-201 [don Valentin Bonifas])

14. Inv. AR 2005-211-1 à AR 2005-211-7, AR 2005-212-1 à AR 2005-212-8, AR 2005-213-1 à AR 2005-213-6, AR 2005-214 à AR 2005-220, AR 2005-221-1 et AR 2005-221-2, AR 2005-222 à AR 2005-233, AR 2005-234-1 à AR 2005-234-5, AR 2005-235 à AR 2005-242, AR 2005-243-1 à AR 2005-243-4, AR 2005-255, AR 2005-262, AR 2005-263, AR 2005-264-1 à AR 2005-264-5, AR 2005-265-1 à AR 2005-265-4, AR 2005-266-1 à AR 2005-266-10, AR 2005-267-1 à AR 2005-267-6, AR 2005-268, AR 2005-275, AR 2005-302-1 à AR 2005-302-11, AR 2005-303, AR 2005-304, AR 2005-305-1 à AR 2005-305-3

15. Inv. AR 2005-202 à AR 2005-204, AR 2005-249, AR 2005-250, AR 2005-259 à AR 2005-261, AR 2005-308 à AR 2005-311

<b>Manufacture de Langenthal</b>	<i>Service à café</i> , Langenthal, 1931   Porcelaine, décor imprimé (inv. AR 2005-301-1 à AR 2005-301-5 [don Danielle Carbonatto])
<b>Poterie Alexandre Liotard</b>	<i>Plat</i> , Ferney-Voltaire, 1882/1915   Terre cuite engobée (inv. AR 2005-171 [don Christine Demagistri])
<b>Manufacture de Langenthal</b>	<i>Cafetière, bol à bouillon et trois assiettes d'un service maçonnique</i> , Langenthal, 1987-1988   Porcelaine, décor imprimé (inv. AR 2005-319-1 à AR 2005-319-5 [don Robert Senggen])
<b>Manufacture de Moehlin</b>	<i>Assiette</i> , Ryburg/Moehlin, après 1905   Faïence fine, polychromie sous couverte (inv. AR 2005-168 [don anonyme])
<b>Louise Buhler-Merz (1919) (décor)</b>	<i>Plat</i> , Genève, 1958   Porcelaine peinte aux émaux polychromes et à l'or (inv. AR 2005-273 [don de l'artiste])
<b>Yves Tonossi (décor)</b>	<i>Vase</i> , Lausanne, 2002   Porcelaine, décor peint aux émaux polychromes et à l'or (inv. AR 2005-312 [don de l'artiste])

#### Céramique étrangère moderne et contemporaine

##### Acquisition

**Setsuko Nagasawa (1941)** *Plat*, Shigaraki, 2002 | Grès émaillé (inv. AR 2005-131)

##### legs

**Talavera de la Reina (?)** *Quinze objets*, Talavera de la Reina (?), XIX<sup>e</sup> siècle | Faïence, polychromie de grand feu<sup>16</sup> (legs Friedrich Steffen)

**Proche-Orient (?)** *Aiguillère*, Proche-Orient (?), XIX<sup>e</sup> siècle | Faïence, à la manière d'Iznik (inv. AR 2005-17 [legs Friedrich Steffen])

**Milet, Céramique d'art** *Potiche*, Sèvres, vers 1900 | Faïence fine, couverte turquoise (inv. AR 2005-79 [legs Friedrich Steffen])

**Zuid Holland Plaatelbakkerij** *Pot couvert et vase*, Gouda, 1920/1930 et 1925 | Faïence fine, polychromie de grand feu (inv. AR 2005-80 et AR 2005-81 [legs Friedrich Steffen])

##### Dons

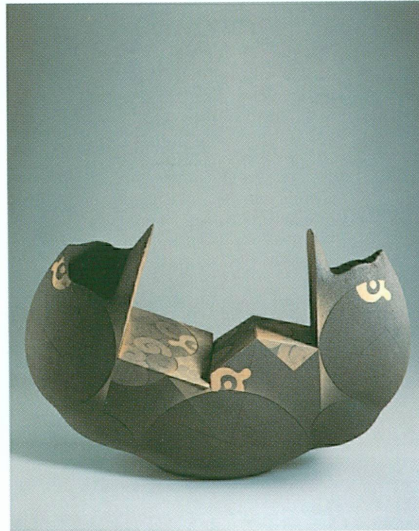
**Victor Anicet (Martinique, 1938)** *Restitution*, 2004 | Terre cuite émaillée (inv. AR 2005-149 [don Académie internationale de la céramique])

---

16. Inv. AR 2005-82-1 et AR 2005-82-2, AR 2005-83, AR 2005-84, AR 2005-94-1 et AR 2005-94-2, AR 2005-95-1 à AR 2005-95-6, AR 2005-96-1 et AR 2005-96-2, AR 2005-113

6 (à gauche). Eisuke Kamiya (Japon, 1938) | *Vessel With Wave Pattern*, Takahama, 2003 | Grès, larg. 60 cm (MA, inv. AR 2005-161 [don Académie internationale de la céramique])

7 (à droite). Etsuko Tashima (Japon, 1959) | *Cornucopia 00-IV*, Osaka, 2000 | Céramique et pâte de verre, haut. 26,5 cm (MA, inv. AR 2005-147 [don Académie internationale de la céramique])



**Mahmoud Baghaeian** (Iran, 1955)

*Jarre*, 2002 | Porcelaine émaillée (inv. AR 2005-134 [don Académie internationale de la céramique])

**Stella Bakatsi** (Grèce, 1945)

*Invisible World*, 2003 | Porcelaine, armature métallique (inv. AR 2005-162 [don Académie internationale de la céramique])

**Peter Fraser Beard**  
(Grande-Bretagne, 1951)

*Sculpture*, vers 2003 | Grès émaillé (inv. AR 2005-136 [don Académie internationale de la céramique])

**Jana Bednarkova** (France, 1965)

*Armed Spirit*, 2003 | Grès émaillé (inv. AR 2005-155 [don Académie internationale de la céramique])

**Steve Buck** (Grande-Bretagne, 1949)

*Sculpture*, 2003 | Terre cuite émaillée (inv. AR 2005-145 [don Académie internationale de la céramique])

**Anna Calluori Holcombe**  
(États-Unis, 1952)

*Grand Navire XVI*, 2004 | Terre cuite, glaçures colorées (inv. AR 2005-132 [don Académie internationale de la céramique])

**Malgorzata Dydra-Kujawska**  
(Pologne, 1959)

*A Pure Porcelain – Vertical Object N° 9*, 2000-2004 | Porcelaine, armature métallique (inv. AR 2005-163 [don Académie internationale de la céramique])

**Toni Hambelton** (Porto Rico, 1934)

*White Ruins*, 2003 | Porcelaine (inv. AR 2005-152-1 à AR 2005-152-3 [don Académie internationale de la céramique])

**Norma Rodney Harrack**  
(Jamaïque, 1947)

*Vesture A & B*, 1998 | Grès émaillé (inv. AR 2005-160-1 et AR 2005-160-2 [don Académie internationale de la céramique])

**Robert Harrison** (États-Unis, 1953)

*Lotus Light Radiator*, 2002 | Porcelaine (inv. AR 2005-144 [don Académie internationale de la céramique])

**Hiromi Itabashi** (Japon, 1948)

*Association With White*, 2004 | Porcelaine, couverte transparente (inv. AR 2005-153 [don Académie internationale de la céramique])

<b>Eisuke Kamiya</b> (Japon, 1938)	<i>Vessel With Wave Pattern</i> , Takahama, 2003   Grès (inv. AR 2005-161 [don Académie internationale de la céramique ; fig. 6])
<b>Marc Leuthold</b> (États-Unis, 1962)	<i>White Spool – Cosmos Series</i> , 2004   Porcelaine (inv. AR 2005-146 [don Académie internationale de la céramique])
<b>Taroemon Nakazato</b> (Japon, 1957)	<i>Coupe</i> , 2003   Grès émaillé (inv. AR 2005-139 [don Académie internationale de la céramique])
<b>Robert Okasaki</b> (Japon, 1942)	<i>Plat</i> , 2003   Grès émaillé (inv. AR 2005-137 [don Académie internationale de la céramique])
<b>Frederick L. Olsen</b> (États-Unis, 1938)	<i>Bol et bouteille</i> , 2003   Porcelaine et grès émaillés (inv. AR 2005-157 et AR 2005-158 [don Académie internationale de la céramique])
<b>David Roberts</b> (Grande-Bretagne, 1947)	<i>Black Vessel</i> , 2004   Terre à raku (inv. AR 2005-154 [don Académie internationale de la céramique])
<b>Phil Rodgers</b> (Grande-Bretagne, 1951)	<i>Bouteille</i> , 2003   Grès émaillé (inv. AR 2005-135 [don Académie internationale de la céramique])
<b>Iona Romule</b> (Lettonie, 1962)	<i>Upside-Down</i> , 2003   Porcelaine peinte (inv. AR 2005-138 [don Académie internationale de la céramique])
<b>Ting-Ju Shao</b> (Taïpei, 1963)	<i>Because of You, I Can See the World from Different Perspectives</i> , 2004   Grès (inv. AR 2005-159 [don Académie internationale de la céramique])
<b>John Stephenson</b> (États-Unis, 1929)	<i>Handled Bucket</i> , 2002   Terre cuite, polychromie sous glaçure (inv. AR 2005-150 [don Académie internationale de la céramique])
<b>Etsuko Tashima</b> (Japon, 1959)	<i>Cornucopia 00-IV</i> , Osaka, 2000   Céramique et pâte de verre (inv. AR 2005-147 [don Académie internationale de la céramique ; fig. 7])
<b>Miguel Vasquez</b> (Espagne, 1956)	<i>Sculpture</i> , 2000   Grès et tubes de plastique (inv. AR 2005-148 [don Académie internationale de la céramique])
<b>Vilma Villaverde</b> (Argentine, 1942)	<i>To Serve</i> , 2003   Terre cuite et objet trouvé en métal émaillé (inv. AR 2005-156 [don Académie internationale de la céramique])
<b>Marie Woo</b> (États-Unis)	<i>Wall Piece</i> , 2003   Grès (inv. AR 2005-133 [don Académie internationale de la céramique])
<b>Manufacture L. Bernardaud &amp; C<sup>ie</sup></b>	<i>Service à café</i> , modèle de Raymond Loewy (1893-1986), Limoges, vers 1970 (inv. AR 2005-256-1 à AR 2005-256-9 [don Csaba Gaspar])
<b>Manufacture Neuerer KG</b>	<i>Service à café</i> , modèle de Franz Joseph Karl (1899-1969), Oberkotzau, après 1954   Porcelaine (inv. AR 2005-245-1 à AR 2005-245-7 [don Csaba Gaspar])
<b>Manufacture royale de Copenhague</b>	<i>Faune</i> , modèle de Knud Kyhn (1880-1969), Copenhague, 1967   Grès émaillé (inv. AR 2005-194 [don Csaba Gaspar])

<b>Manufacture royale de Copenhague</b>	<i>Vase</i> , modèle de Arno Malinowski (1899-1976), Copenhague, 1962   Porcelaine émaillée (inv. AR 2005-244 [don Csaba Gaspar])
<b>Léon Alexandre Pointu</b> (1879-1942)	<i>Deux vases</i> , Saint-Amand-en-Puisaye, 1906/1942   Grès émaillé (inv. AR 2005-306 et AR 2005-307 [don Csaba Gaspar])
<b>Éric Astoul</b> (1954)	<i>Trois vases</i> , La Borne, 1995/1996   Porcelaine, cuisson au four à bois (inv. AR 2005-184 à AR 2005-186 [don Csaba Gaspar])
<b>Robert Deblander</b> (1924)	<i>Douze vases</i> , Saint-Amand-en-Puisaye, entre 1981 et 1990   Porcelaine émaillée (inv. AR 2005-172 à AR 2005-183 [don Csaba Gaspar])
<b>Jean Girel</b> (1947)	<i>Trois coupes</i> , Bourgvilain, 1995/1996   Porcelaine émaillée (inv. AR 2005-187 à AR 2005-189 [don Csaba Gaspar])
<b>Haguiko</b> (1948)	<i>Vase</i> , Guermantes, vers 1998   Terre à <i>raku</i> (inv. AR 2005-193 [don Csaba Gaspar])
<b>Alexandre Kostanda</b> (1921)	<i>Deux vases et une coupe</i> , Vallauris, vers 1960   Grès émaillé (inv. AR 2005-195 à AR 2005-197 [don Csaba Gaspar])
<b>Inger Rokkjaer</b> (1934)	<i>Coupe</i> , Hadsten (Jutland), vers 1991   Terre à <i>raku</i> émaillée (inv. AR 2005-253 [don Csaba Gaspar])
<b>Hervé Rousseau et Josette Miquel</b> (1955), <b>Poterie de Boisbelle</b>	<i>Plat</i> , Henrichemont, 1993   Grès émaillé (inv. AR 2005-251 [don Csaba Gaspar])
<b>Guerrino Tramonti</b> (1915-1992)	<i>Vase</i> , Faenza, 1950/1960   Faïence (inv. AR 2005-198 [don Csaba Gaspar])
<b>Utzschneider &amp; C<sup>ie</sup></b>	<i>Plat</i> , Sarreguemines, 1890/1918   Faïence fine, décor imprimé (inv. AR 2005-270 [don Christine Azconegui-Suter])
<b>Hippolyte Boulenger &amp; C<sup>ie</sup></b>	<i>Quatre panneaux de carreaux de revêtement réalisés pour le décor de la maison Zivi à Genève</i> , Choisy-le-Roi, vers 1880   Faïence fine, décor polychrome cloisonné (inv. AR 2005-320-1 et AR 2005-320-2, AR 2005-321-1 et AR 2005-321-2 [don Claude Grand])
<b>Boleslawiec (Pologne)</b>	<i>Cruche</i> , fin du XIX <sup>e</sup> – début du XX <sup>e</sup> siècle   Grès émaillé (inv. AR 2005-290 [don Albers Kersten])
<b>Utzschneider &amp; C<sup>ie</sup></b>	<i>Corbeille à œufs</i> , Sarreguemines, 1906   Faïence fine (inv. AR 2005-254 [don Gérard Troyon])
<b>Wedgwood &amp; Sons Ltd</b>	<i>Assiette</i> , Etruria, vers 1910   Faïence fine, décor imprimé (inv. AR 2005-315 [don Danielle Wust-Calame])

## Verre ancien

### Legs

- Suisse (?)** *Bouteille de pharmacie*, Suisse (?), XVIII<sup>e</sup> siècle | Verre incolore (inv. AR 2005-122 [legs Friedrich Steffen])
- Flühli (?)** *Treize flacons de pharmacie*, Flühli (?), vers 1800 | Verre incolore, décor peint aux émaux polychromes (inv. AR 2005-123-1 à AR 2005-123-13 [legs Friedrich Steffen])
- Venise** *Flacon de pharmacie*, Venise, XVIII<sup>e</sup> siècle | Verre rouge (inv. AR 2005-124 [legs Friedrich Steffen])

## Verre moderne et contemporain

### Legs

- Suisse (?)** *Bouteille de pharmacie*, Suisse (?), XIX<sup>e</sup>-XX<sup>e</sup> siècle | Verre incolore (inv. AR 2005-125 [legs Friedrich Steffen])
- Venise (?)** *Sept coupes miniatures (d'un service à poupée)*, Venise (?), XIX<sup>e</sup>-XX<sup>e</sup> siècle | Verre incolore filigrané de bleu (inv. AR 2005-126-1 à AR 2005-126-7 [legs Friedrich Steffen])

### Dons

- Catherine Zoritchak (1947)** *Quatre plats*, Veyrier-du-Lac, 1985 et 1989 | Verre thermoformé (inv. AR 2005-140 à AR 2005-143 [don Csaba Gaspar])
- Isolt Vasarhelyi (1943)** *Vase*, Constance, 1983 | Verre soufflé (AR 2005-314 [don Odette Valsoanei])

## Bibliographie

- |                                   |  |
|-----------------------------------|--|
| CHAPPAZ 2005                      | Jean-Luc Chappaz, «Enrichissements du Département d'archéologie en 2004 · Antiquités égyptiennes», <i>Genava</i> , n.s., LIII, 2005, pp. 365-373   |
| DAIDONE 1997                      | Rosario Daidone, «Il vasellame rinascimentale di un'aromateria siciliana», <i>CeramicAntica</i> , VIII, 6, 1997, pp. 12-18   |
| DREYFUS 1966                      | Émile Dreyfus, «Deux vases de pharmacie du XVI <sup>e</sup> siècle des usines de Faenza», <i>Faenza</i> , 1, 1966, pp. 51-52   |
| GENTILINI/RAVANELLI GUIDOTTI 1993 | Anna Rosa Gentilini, Carmen Ravanelli Guidotti, <i>L'Istoriato · Libri a stampa e maioliche istoriate del XVI<sup>e</sup> secolo</i> , Faenza 1993   |
| GIACOMOTTI 1974                   | Jeanne Giacomotti, <i>Catalogue des majoliques des Musées nationaux</i> , Paris 1974   |
| PLAN 1930                         | Danielle Plan, <i>Abraham Constantin, peintre sur émail et sur porcelaine</i> , Genève 1930  |
| RAVANELLI GUIDOTTI 1999           | Carmen Ravanelli Guidotti, «Faenza e Sicilia · Rapporti ed influssi nelle fonti d'archivio e nelle opere», dans Antonello Governale (éd.), <i>La maiolica siciliana tra i secoli XV e XVII ed i rapporti con le manufatture della penisola · Il ruolo delle botteghe saccensi</i> , <i>Atti del Convegno di studi</i> , Sciacca 1999 |

## Adresse des auteurs

Roland Blaettler, conservateur

Anne-Claire Schumacher, assistante-conservatrice

Musée Ariana, avenue de la Paix 10,  
CH-1202 Genève

## Crédit des illustrations

Musée Ariana, Nathalie Sabato, fig. 1-7