

**Zeitschrift:** Aînés : mensuel pour une retraite plus heureuse  
**Herausgeber:** Aînés  
**Band:** 12 (1982)  
**Heft:** 7-8

**Buchbesprechung:** Bibliographie

**Autor:** [s.n.]

### **Nutzungsbedingungen**

Die ETH-Bibliothek ist die Anbieterin der digitalisierten Zeitschriften. Sie besitzt keine Urheberrechte an den Zeitschriften und ist nicht verantwortlich für deren Inhalte. Die Rechte liegen in der Regel bei den Herausgebern beziehungsweise den externen Rechteinhabern. [Siehe Rechtliche Hinweise.](#)

### **Conditions d'utilisation**

L'ETH Library est le fournisseur des revues numérisées. Elle ne détient aucun droit d'auteur sur les revues et n'est pas responsable de leur contenu. En règle générale, les droits sont détenus par les éditeurs ou les détenteurs de droits externes. [Voir Informations légales.](#)

### **Terms of use**

The ETH Library is the provider of the digitised journals. It does not own any copyrights to the journals and is not responsible for their content. The rights usually lie with the publishers or the external rights holders. [See Legal notice.](#)

**Download PDF:** 15.03.2025

**ETH-Bibliothek Zürich, E-Periodica, <https://www.e-periodica.ch>**

# Bibliographie

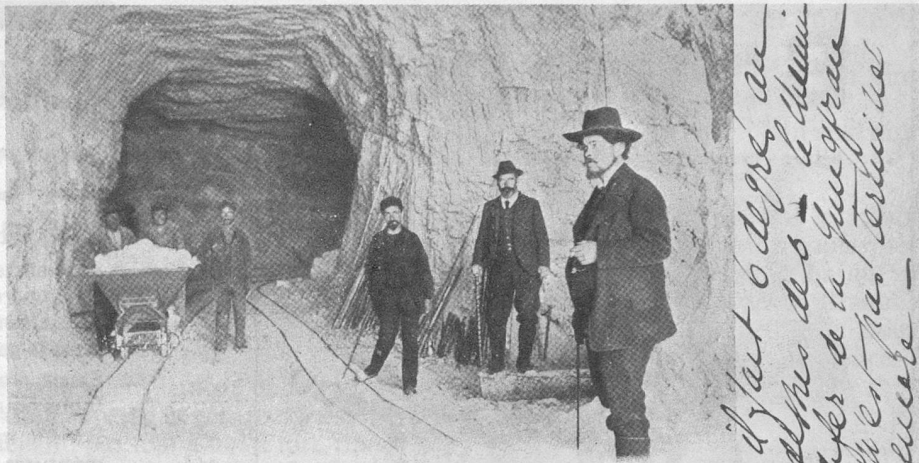
**La Corse et la Sardaigne**, Editions Silva, Zurich, 500 points Silva + Fr. 18. — (+ frais d'envoi).

Si l'on dit à un Corse qu'il est Sarde, il est mortellement blessé. Si l'on dit à un Sarde qu'il est un Corse, on met sa propre vie en danger. Beaucoup de choses séparent les îles de Corse et de Sardaigne. Leur passé géologique est identique. Leurs habitants sont issus de la même souche. Toutes deux souffrirent durant des millénaires de la tutelle étrangère. Après la Seconde Guerre mondiale, leurs côtes sont devenues des centres touristiques appréciés.

Aussi, avons-nous jugé opportun de présenter la Corse et la Sardaigne en un seul et même volume. Maximilien Bruggmann, célèbre photographe d'Yverdon, et Alex Décotte, journaliste et collaborateur de la Télévision suisse romande, ont sillonné à plusieurs reprises ces deux îles pour nous faire part de leurs impressions. C'est ainsi qu'est né le merveilleux ouvrage illustré en couleurs qui vient de paraître aux Editions Silva.

**Itinéraire de la Souffrance**, par G. Boute, Imprimerie Gessler, Sion (1981).

C'est par ces mots que Maurice Zermatten s'adresse à l'auteur, Mlle Boute, dans la préface qu'il lui a consacrée: «Le destin vous frappe à coups redoublés, à coups multipliés. Il s'entête à vous frapper. Et vous lui offrez un visage souriant. Vous le provoquez par votre bonne humeur inaltérable. Le miracle est là. Il naît de votre foi qui ne chancelle jamais. Votre corps est fragile et votre force vient de l'âme.» En cette année dédiée aux handicapés, Mlle Godelieve Boute a voulu faire partager sa propre expérience dans un émouvant témoignage qui ne peut laisser personne indifférent. Un double but en le publiant: d'abord prouver qu'après trente-cinq opérations et d'innombrables hospitalisations, on peut continuer à connaître la joie d'être en vie — pour autant que l'on soit soutenu par la foi, l'amour et l'humour; ensuite, aider matériellement les plus défavorisés en leur réservant le bénéfice de la vente de ce recueil, qui peut être commandé directement à l'imprimeur.



Ausbruch der Station Eigerwand. — Materialförderung durch den Hauptstollen.

*Il faut 6 degrés au  
plus de 5 - le glacier  
après de la Jungfrau  
est pas terminée  
encore -*

*Mon cher Papa - j'ai adressé mes meilleurs  
souvenirs à la station d'Eigerwand 2.869 m altitude  
station intermédiaire de Jungfrau Balme.*

## Les trésors de Jean-Pierre Cuendet

Le chemin de fer de la Jungfrau nous a toujours fait rêver. Puisque, aujourd'hui, je vous présente deux cartes prises au même endroit à quelques années d'intervalle, permettez-moi de retracer pour vous un rapide historique de cette ligne prestigieuse.

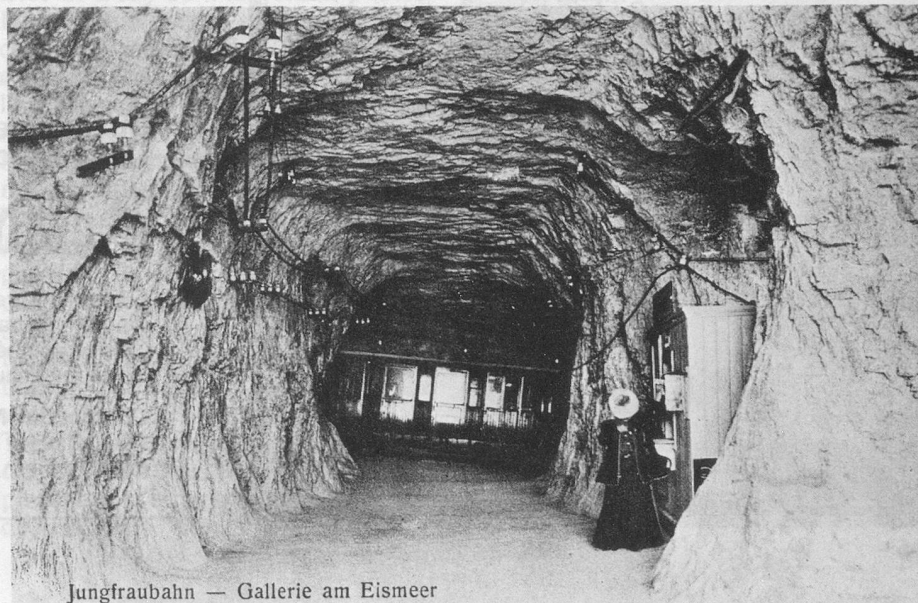
Si le sommet de la Jungfrau fut vaincu en 1811, ce n'est qu'en 1870 que fut établi le premier projet de chemin de fer. Mais, en fait, de véritables plans, servant à la demande officielle de concession ne purent être présentés qu'en 1889; pendant tout ce temps, il y eut fort à faire pour reconnaître les lieux: la configuration du terrain n'avait en effet rien à voir avec les quais d'Ouchy!

En 1893 déjà, la ligne monte jusqu'à la Petite-Scheidegg, puis, après d'énormes difficultés, un nouveau tronçon jusqu'au glacier de l'Eiger est inauguré, en 1898. C'est en 1905 seulement que l'on atteint la Mer-de-Glace. Victoire en 1912: la ligne atteint le Jungfrau-joch! Il en aura coûté 6 morts lors d'un accident de mine, et 15 millions de francs d'alors.

Si je vous donne ces dates, c'est parce que, aujourd'hui, nous avons beaucoup de peine à imaginer l'immense mérite acquis par les pionniers de cette merveilleuse réalisation, qui, avec d'insignifiants moyens techniques, au prix de peines infinies, nous ont permis d'accéder au plus fantastique cirque glaciaire et rocheux, confortablement installés dans des voitures modernes et climatisées.

Cet exploit méritait bien un coup de chapeau!

(J.-P. Cuendet,  
rue de la Gare,  
1162 Saint-Prex.)



Jungfraubahn — Gallerie am Eismeer