

**Zeitschrift:** Générations : aînés  
**Herausgeber:** Société coopérative générations  
**Band:** 31 (2001)  
**Heft:** 5

**Artikel:** Saint-Martin, un canal au cœur de Paris  
**Autor:** J.-R. P.  
**DOI:** <https://doi.org/10.5169/seals-828353>

### **Nutzungsbedingungen**

Die ETH-Bibliothek ist die Anbieterin der digitalisierten Zeitschriften. Sie besitzt keine Urheberrechte an den Zeitschriften und ist nicht verantwortlich für deren Inhalte. Die Rechte liegen in der Regel bei den Herausgebern beziehungsweise den externen Rechteinhabern. [Siehe Rechtliche Hinweise.](#)

### **Conditions d'utilisation**

L'ETH Library est le fournisseur des revues numérisées. Elle ne détient aucun droit d'auteur sur les revues et n'est pas responsable de leur contenu. En règle générale, les droits sont détenus par les éditeurs ou les détenteurs de droits externes. [Voir Informations légales.](#)

### **Terms of use**

The ETH Library is the provider of the digitised journals. It does not own any copyrights to the journals and is not responsible for their content. The rights usually lie with the publishers or the external rights holders. [See Legal notice.](#)

**Download PDF:** 01.04.2025

**ETH-Bibliothek Zürich, E-Periodica, <https://www.e-periodica.ch>**



# Saint-Martin, un canal au

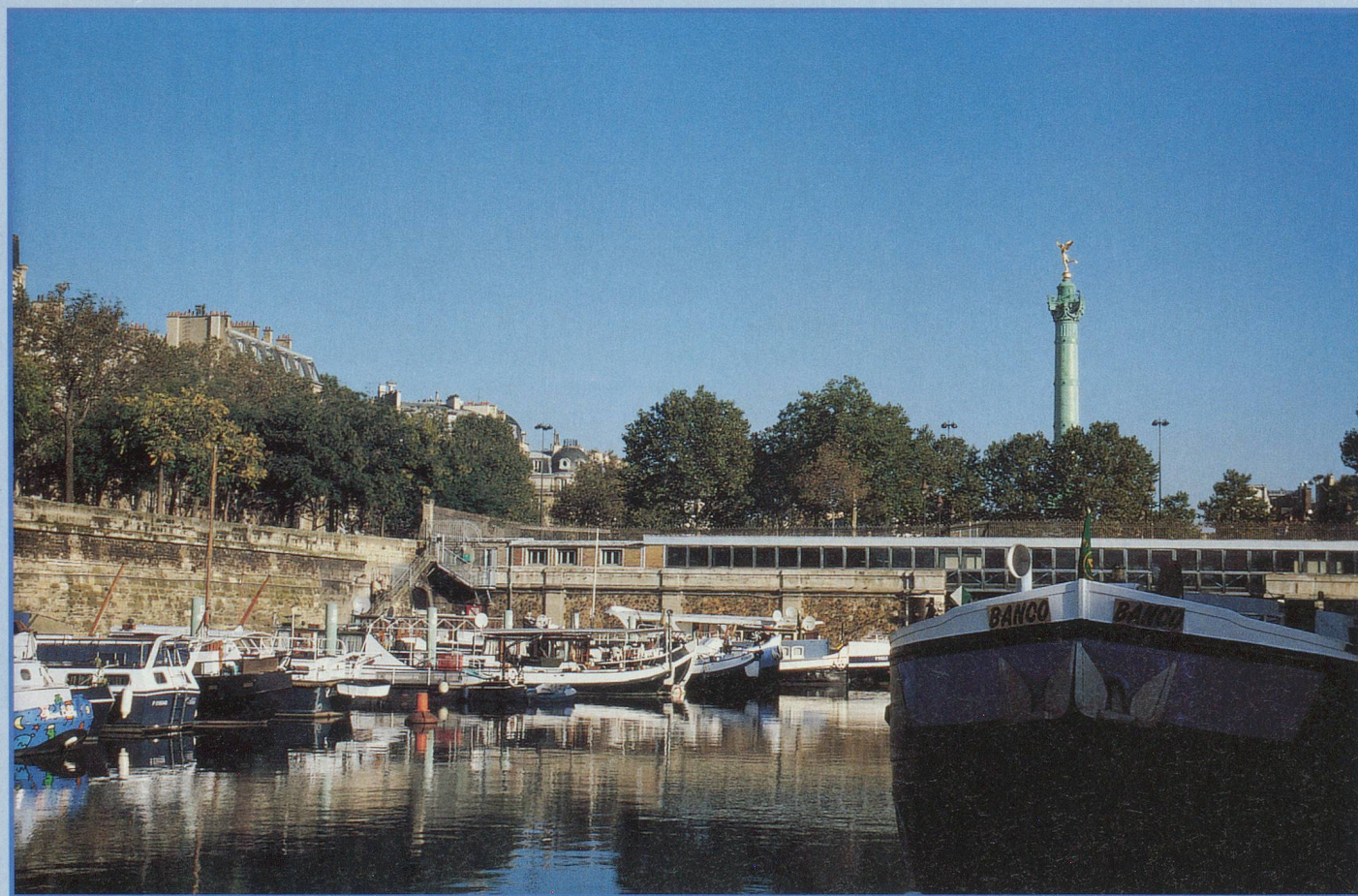
Le canal Saint-Martin se déroule sur près de cinq kilomètres, entre le port de plaisance de Paris-Arsenal, au pied de la Bastille, et la Cité des Sciences, du côté de la Villette. Embarquement pour une escapade hors du temps...

**A**u détour du quai Henri-IV, une ouverture se détache de la Seine pour déboucher, l'écluse franchie, sur un port de plaisance blotti à l'ombre de la Bastille. Des dizaines de voiliers, des embarcations luxueuses et quelques péniches flottent dans un décor irréel, à l'abri de la ville. Un peu plus loin, les bateaux de *Canauxrama* emmènent les touristes pour une

croisière insolite au cœur de la ville. L'escapade débute dans l'ombre du tunnel qui s'enfonce sous la place de la Bastille, puis sous le boulevard Richard-Lenoir, cher à Simenon (Maigret y habitait), avant de déboucher à deux pas de la place de la République. On se retrouve au bout de la rue du Faubourg-du-Temple, le boulevard du Crime, qui abritait *les Enfants du paradis*. Dès lors, le

bateau vogue au grand jour, dans un décor qui a inspiré Marcel Carné, et que l'on retrouve tout au long de ses films.

Quai de Valmy, un chemin piétonnier permet de longer le canal, depuis les écluses du Temple, jusqu'à la Villette. Des passerelles métalliques peintes en vert relient les deux rives du canal, qui entre ici dans son tronçon romantique. Il faut prendre le temps de flâner et de se laisser surprendre par l'ambiance bucolique qui règne dans ce quartier parisien. Soudain, la circulation est bloquée sur la rue Dieu. Curieusement, la chaussée tourne lentement sur elle-même, afin de laisser passer les embarcations.



Le canal Saint-Martin, oasis de calme au cœur de Paris

Photos J.-R. P.



# cœur de Paris

## Comme au cinéma

Plus loin, peu après les écluses des Récollets, les amoureux venus du monde entier enjambent la petite passerelle qui surplombe le célèbre Hôtel du Nord. C'est ici (enfin, dans un décor reconstitué en studio) qu'Arletty a lancé à Louis Jouvet la célèbre réplique: «Atmosphère, atmosphère, est-ce que j'ai une gueule d'atmosphère?»

Aujourd'hui, l'établissement ne fait plus hôtel. Mais une association de quartier a réussi à faire revivre un restaurant, géré par James Arch, un ancien acteur, assistant de Marcel Carné.

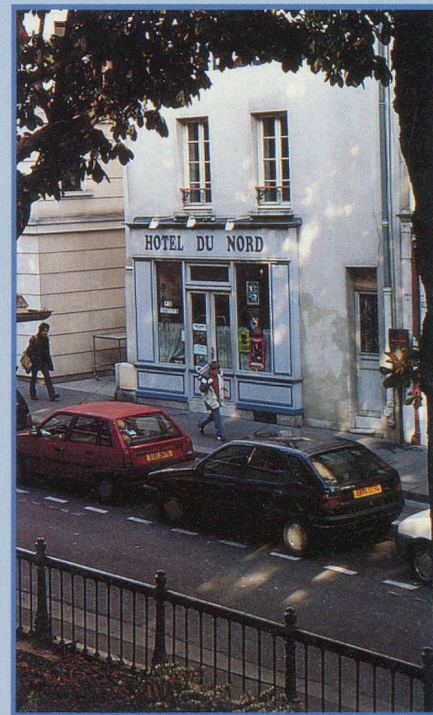
A quelques pas du canal, peu après l'Hôpital Saint-Louis, une plaque commémorative rappelle l'emplacement du tristement célèbre gibet de Montfaucon. Au numéro 49 de la rue de la Grange-aux-Belles rôdent encore les fantômes de milliers de pendus exécutés entre le 14<sup>e</sup> et le 17<sup>e</sup>



*La rue Dieu tourne sur elle-même pour laisser le passage aux bateaux*



*Au bout du bassin de la Villette trône l'imposante géode*



*L'hôtel mythique est très visité*





Entre la Seine et la Bastille, il fait bon flâner sur le port de Paris

siècle. Souvenons-nous, en passant, que le poète François Villon manqua de peu de s'y balancer et qu'il y composa sa *Ballade des pendus*.

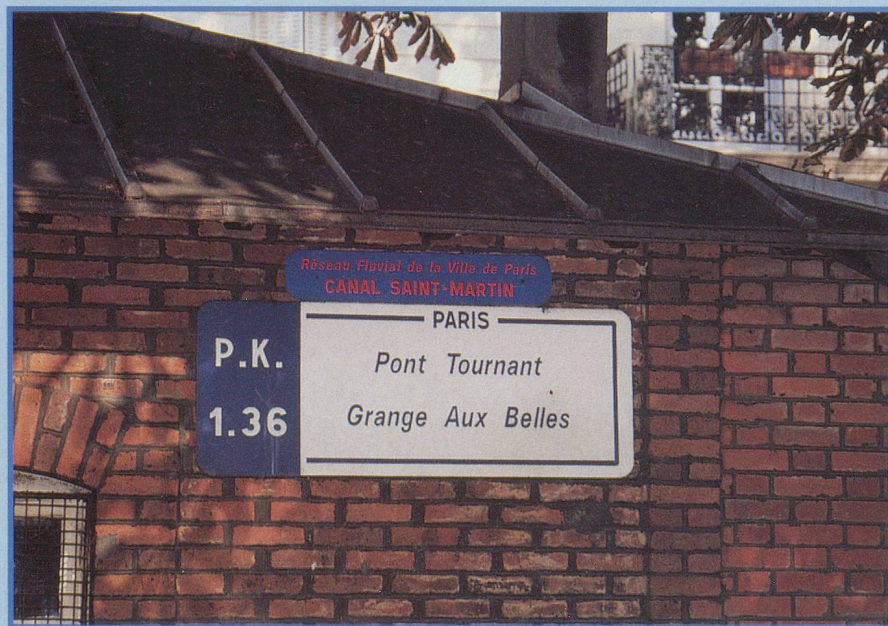
Passée la rotonde de la Villette, le canal s'élargit en bassin et la poésie

fout le camp, mangée par le béton. D'imposantes habitations sans style sont alignées comme à la parade, écrasant les rares jardinets qui ont échappé à l'invasion des trax. Il faut fermer les yeux quelques minutes,

le temps d'aborder la Cité des Sciences. Peu après le pont levant de Crimée, l'espace s'élargit et les pelouses forment un écrin de verdure à l'imposante Géode qui brille sous le soleil.

Dès lors, le canal de l'Ourcq prend le relais, qui emmène les touristes jusqu'à Meaux, à travers une campagne idyllique, à faire rêver plus d'un aquarelliste.

J.-R. P.



Les ponts tournants sont une curiosité du canal Saint-Martin

## RENSEIGNEMENTS

**Canal Saint-Martin:** départ tous les jours à 9 h 45 et à 14 h 30 du Port de l'Arsenal et du Bassin de La Villette. Prix: FF 80.-. Croisières nocturnes en été.

**Canal de l'Ourcq:** départ à 8 h 30 du Bassin de la Villette, quai de la Loire 13. Prix: FF 200.-.

**Réservations:**  
Tél. 0033 1 42 39 15 00.

Photos J.-R. P.