

Biasca : opere principali

Autor(en): **[s.n.]**

Objektyp: **Article**

Zeitschrift: **AlpTransit in Ticino**

Band (Jahr): - **(2011)**

Heft 1

PDF erstellt am: **19.09.2024**

Persistenter Link: <https://doi.org/10.5169/seals-419114>

Nutzungsbedingungen

Die ETH-Bibliothek ist Anbieterin der digitalisierten Zeitschriften. Sie besitzt keine Urheberrechte an den Inhalten der Zeitschriften. Die Rechte liegen in der Regel bei den Herausgebern.

Die auf der Plattform e-periodica veröffentlichten Dokumente stehen für nicht-kommerzielle Zwecke in Lehre und Forschung sowie für die private Nutzung frei zur Verfügung. Einzelne Dateien oder Ausdrucke aus diesem Angebot können zusammen mit diesen Nutzungsbedingungen und den korrekten Herkunftsbezeichnungen weitergegeben werden.

Das Veröffentlichen von Bildern in Print- und Online-Publikationen ist nur mit vorheriger Genehmigung der Rechteinhaber erlaubt. Die systematische Speicherung von Teilen des elektronischen Angebots auf anderen Servern bedarf ebenfalls des schriftlichen Einverständnisses der Rechteinhaber.

Haftungsausschluss

Alle Angaben erfolgen ohne Gewähr für Vollständigkeit oder Richtigkeit. Es wird keine Haftung übernommen für Schäden durch die Verwendung von Informationen aus diesem Online-Angebot oder durch das Fehlen von Informationen. Dies gilt auch für Inhalte Dritter, die über dieses Angebot zugänglich sind.

Biasca

Opere principali

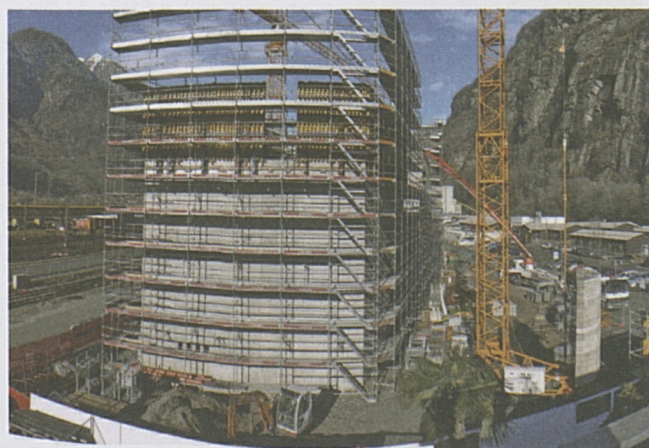
Sulla tratta a cielo aperto che si dispiega dal portale sud della Galleria di base del San Gottardo fino all'innesto di Osogna proseguono i lavori in vista della messa in servizio anticipata nel mese di dicembre 2016 della nuova linea ferroviaria veloce.



Ripresa aerea dei cantieri di Pollegio e Bodio in direzione sud.



Deposito della buzza di Biasca.



Centro di esercizio di Pollegio.

Tracciato della nuova linea veloce

Nei pressi del portale sud della Galleria di base del San Gottardo, tra la linea ferroviaria e l'autostrada, è in corso il completamento della scarpata in blocchi di pietra. Nell'edificio sotterraneo della tecnica ferroviaria di Bodio sono state completate le infrastrutture civili per il condizionamento e l'alimentazione elettrica. Il 2 maggio 2011 sono iniziati i lavori di realizzazione del Nodo della Giustizia nei comuni di Biasca e Osogna che si concluderanno del 2015 grazie all'opera di tre imprese ticinesi. I manufatti principali sono costituiti dal ponte sul canale Froda, da una galleria artificiale, dalla vasca di ritenuta del riale Stabiello e dalla nuova strada cantonale sopraelevata.

Deposito della Buzza di Biasca

Il deposito definitivo della Buzza che ospita anche i vasconi di ritenuta del viale Vallone, è stato completato con il materiale scavato fino alla caduta del diaframma della canna ovest del 23 marzo 2011.

Proseguono i lavori di finitura del deposito e la realizzazione del cespuglieto e del castagneto che si concluderanno nel 2014/2015. I castagni saranno in parte innestati con varietà autoctone che costituisce la banca generica del Sopraceneri.

Centro di esercizio di Pollegio (CEP)

Sotto la direzione di FFS è in corso l'esecuzione dell'involucro grezzo dell'edificio che sarà portato a tetto entro fine settembre 2011, sarà terminato entro luglio 2012 e messo in servizio nel 2014. La centrale di Pollegio costituirà uno dei quattro centri nazionali di gestione del traffico ferroviario nazionale e di transito e occuperà circa 130 collaboratori.