

**Zeitschrift:** Habitation : revue trimestrielle de la section romande de l'Association Suisse pour l'Habitat  
**Band:** 10 (1937)  
**Heft:** 9  
  
**Artikel:** Villa Aigue-Vive Genève-Plongeon  
**Autor:** [s.n.]  
**DOI:** <https://doi.org/10.5169/seals-120536>

### **Nutzungsbedingungen**

Die ETH-Bibliothek ist die Anbieterin der digitalisierten Zeitschriften. Sie besitzt keine Urheberrechte an den Zeitschriften und ist nicht verantwortlich für deren Inhalte. Die Rechte liegen in der Regel bei den Herausgebern beziehungsweise den externen Rechteinhabern. [Siehe Rechtliche Hinweise.](#)

### **Conditions d'utilisation**

L'ETH Library est le fournisseur des revues numérisées. Elle ne détient aucun droit d'auteur sur les revues et n'est pas responsable de leur contenu. En règle générale, les droits sont détenus par les éditeurs ou les détenteurs de droits externes. [Voir Informations légales.](#)

### **Terms of use**

The ETH Library is the provider of the digitised journals. It does not own any copyrights to the journals and is not responsible for their content. The rights usually lie with the publishers or the external rights holders. [See Legal notice.](#)

**Download PDF:** 08.11.2024

**ETH-Bibliothek Zürich, E-Periodica, <https://www.e-periodica.ch>**

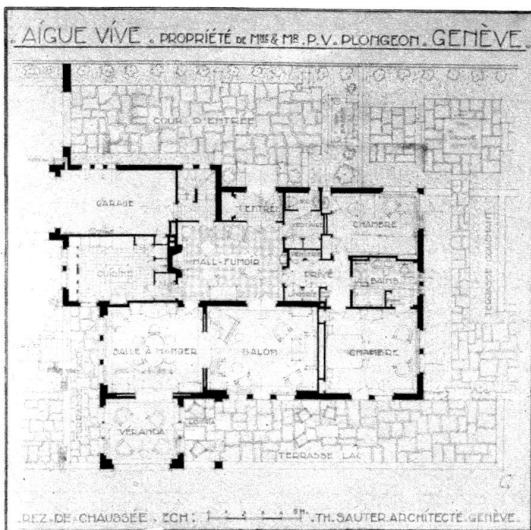
# Communiqués et renseignements techniques et commerciaux

Villa Aigue-Vive  
Genève-Plongeon.



T. Sauter, architecte.

Photos Boissonnas



Rez-de-chaussée.



Vue de l'entrée.

La villa de M. P. V., industriel, fait partie d'un groupe de maisons luxueuses situées dans l'ancien domaine de Plongeon, sur la rive droite du lac, à proximité du centre de la ville.

C'est dans un des beaux sites de Genève que l'architecte, M. Th. Sauter, avait la responsabilité et le privilège de réaliser le programme particulièrement intéressant du propriétaire. Il a fort heureusement développé le rez-de-chaussée sur une surface de plus de 330 m<sup>2</sup> en donnant à l'ensemble un aspect provençal avec une recherche de pittoresque. Cette habile disposition incorpore le bâtiment au terrain en créant l'unité indispensable entre l'habitation et le jardin, unité qui témoigne également du respect de l'artiste pour le site.