

**Zeitschrift:** Habitation : revue trimestrielle de la section romande de l'Association Suisse pour l'Habitat

**Herausgeber:** Société de communication de l'habitat social

**Band:** 12 (1939)

**Heft:** 6

**Artikel:** Architecture locale à l'exposition nationale suisse

**Autor:** [s.n.]

**DOI:** <https://doi.org/10.5169/seals-121026>

### **Nutzungsbedingungen**

Die ETH-Bibliothek ist die Anbieterin der digitalisierten Zeitschriften. Sie besitzt keine Urheberrechte an den Zeitschriften und ist nicht verantwortlich für deren Inhalte. Die Rechte liegen in der Regel bei den Herausgebern beziehungsweise den externen Rechteinhabern. [Siehe Rechtliche Hinweise.](#)

### **Conditions d'utilisation**

L'ETH Library est le fournisseur des revues numérisées. Elle ne détient aucun droit d'auteur sur les revues et n'est pas responsable de leur contenu. En règle générale, les droits sont détenus par les éditeurs ou les détenteurs de droits externes. [Voir Informations légales.](#)

### **Terms of use**

The ETH Library is the provider of the digitised journals. It does not own any copyrights to the journals and is not responsible for their content. The rights usually lie with the publishers or the external rights holders. [See Legal notice.](#)

**Download PDF:** 02.04.2025

**ETH-Bibliothek Zürich, E-Periodica, <https://www.e-periodica.ch>**

# ARCHITECTURE LOCALE A L'EXPOSITION NATIONALE SUISSE

Sans vouloir anticiper sur le prochain numéro de notre revue qui doit traiter plus spécialement de cette exposition, il nous paraissait cependant intéressant de publier quelques exemples d'architecture locale qui, sans sortir du cadre provisoire dans lequel ils sont placés, montrent la diversité de caractère de nos différentes régions.

Il reste bien entendu que rien n'est plus barbare qu'un chalet de l'Oberland (il n'y a pas de chalet « suisse » !) placé sur les bords du lac Majeur ou du Léman, et vice versa. Il est également avéré que rien ne sonne plus faux que l'archéologie érigée en architecture : reconstituer de l'architecture locale sans tenir compte des progrès de la technique, sans incorporer cet esprit moderne à une construction actuelle, c'est faire œuvre de rétrograde.

Il fallait donc aux jeunes architectes — car ce sont justement les plus jeunes — qui abordaient ce problème, une communion avec le temps présent en même temps que le respect du passé. Chacun d'eux a su trouver une solution intéressante qui sonne juste et qui prouve que la solution du problème est toujours possible pour qui cherche sincèrement et possède... du talent !

Hi.



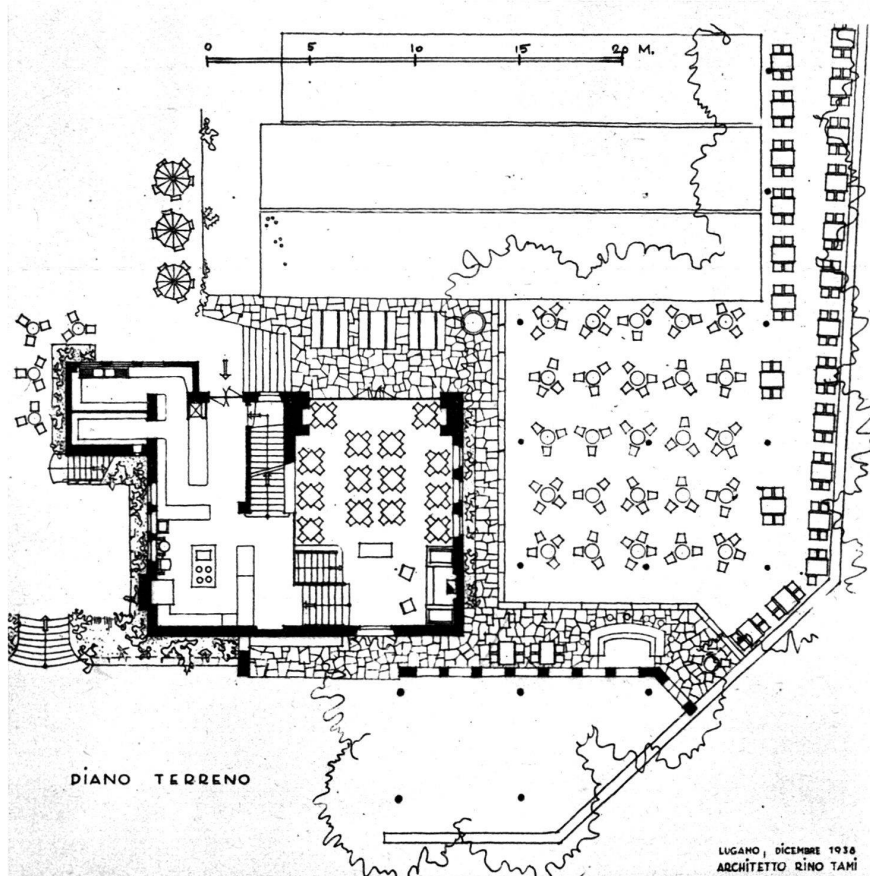
Grotto ticinese : Rino Tami, arch., Lugano.

Photo Beringer.



Un coin de la Grotto ticinese.

Photo Beringer.



Plan du rez-de-chaussée.

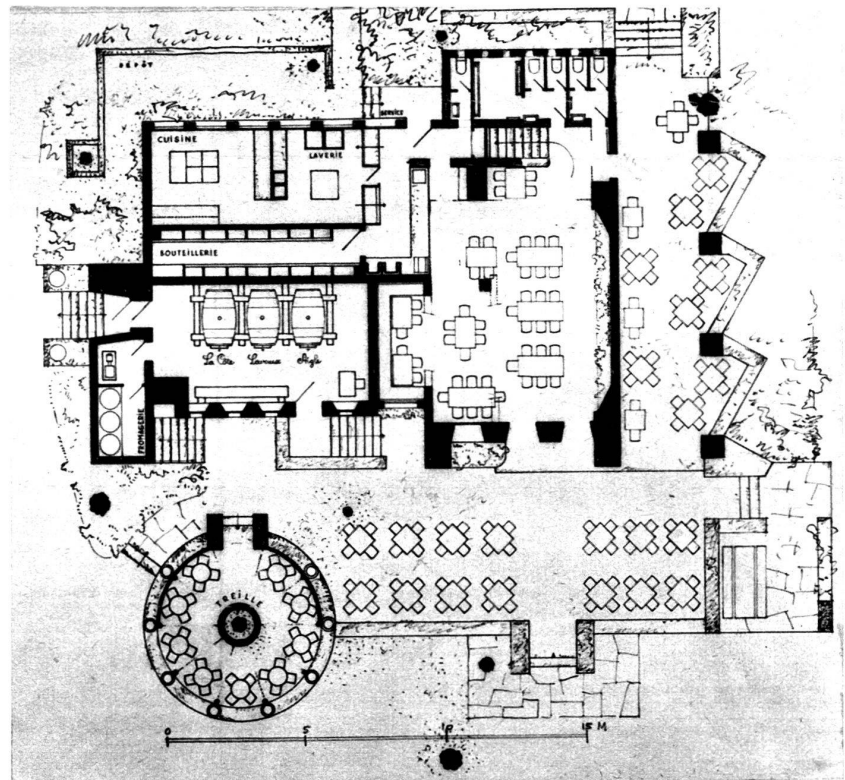


Photo Beringer.

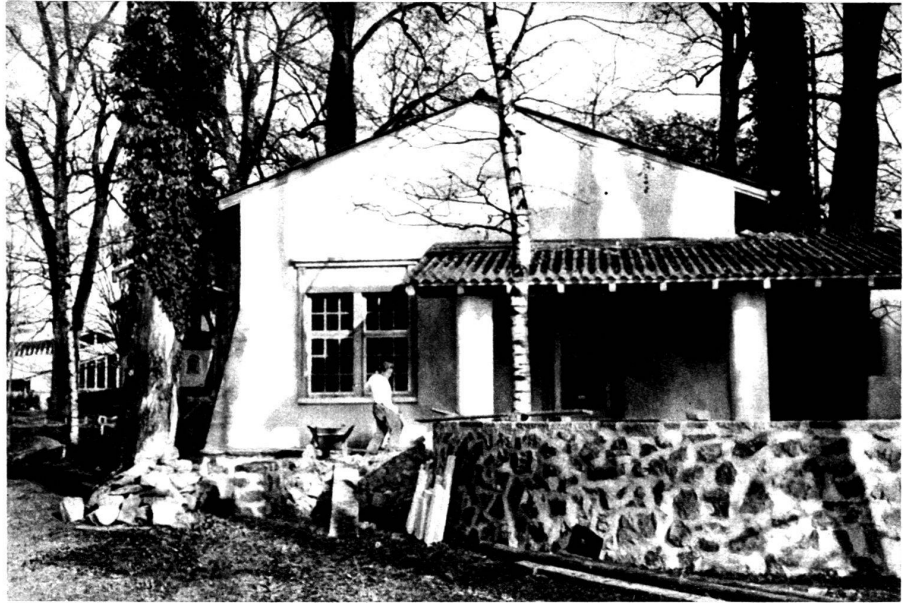
L'intérieur de la Grotto ticinese.  
Rino Tami, architecte, Lugano.



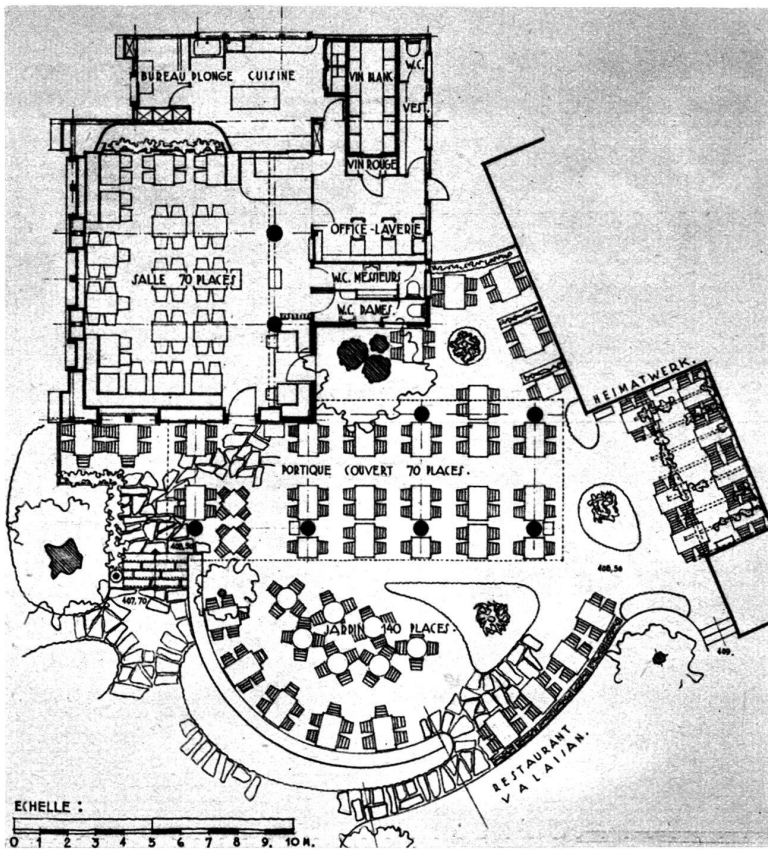
La Cave vaudoise.



Plan du rez-de-chaussée.  
Lavenex, architecte, Lausanne.



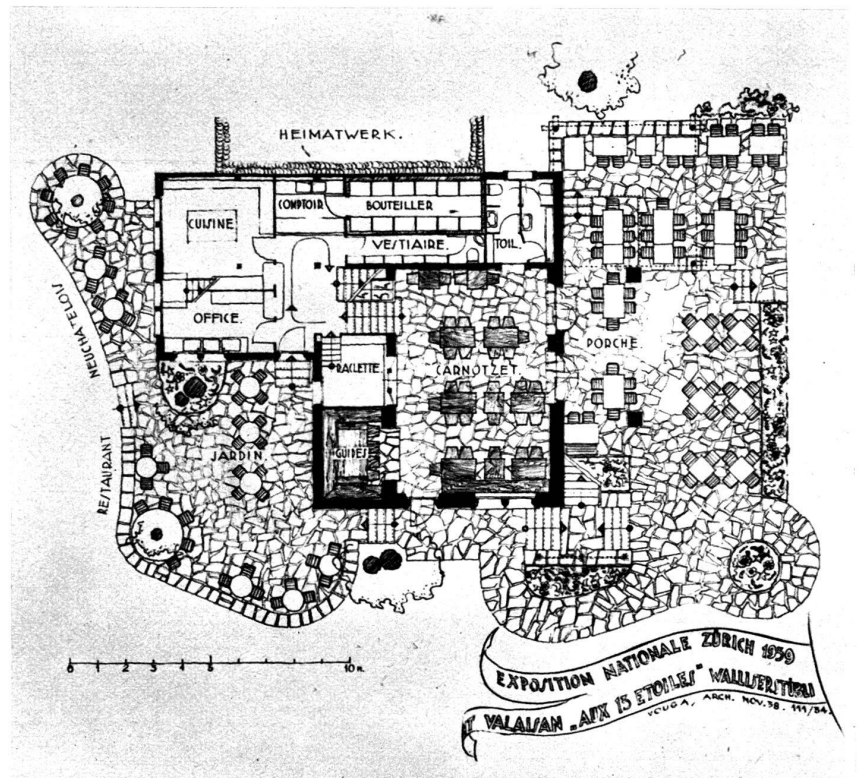
Le Restaurant neuchâtelois.



Vouga, architecte, Pully-Lausanne.



La Pinte valaisanne.



Plan du rez-de-chaussée.  
Vouga, architecte, Pully-Lausanne.