

Zeitschrift: Habitation : revue trimestrielle de la section romande de l'Association Suisse pour l'Habitat

Herausgeber: Société de communication de l'habitat social

Band: 16 (1943)

Heft: 11-12

Artikel: Transformation à l'Hôtel des Postes, Mont-Blanc à Genève : architecte A. Guyonnet, F.A.S.

Autor: [s.n.]

DOI: <https://doi.org/10.5169/seals-122066>

Nutzungsbedingungen

Die ETH-Bibliothek ist die Anbieterin der digitalisierten Zeitschriften. Sie besitzt keine Urheberrechte an den Zeitschriften und ist nicht verantwortlich für deren Inhalte. Die Rechte liegen in der Regel bei den Herausgebern beziehungsweise den externen Rechteinhabern. [Siehe Rechtliche Hinweise.](#)

Conditions d'utilisation

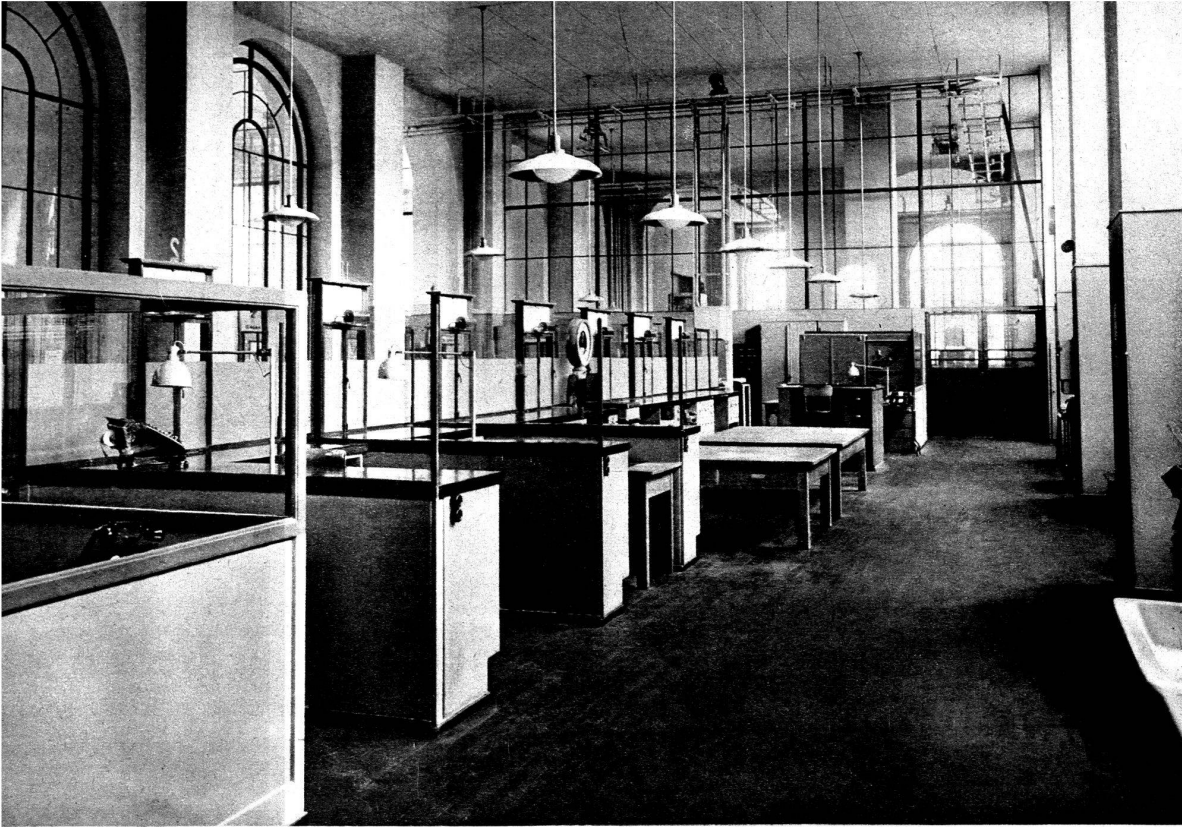
L'ETH Library est le fournisseur des revues numérisées. Elle ne détient aucun droit d'auteur sur les revues et n'est pas responsable de leur contenu. En règle générale, les droits sont détenus par les éditeurs ou les détenteurs de droits externes. [Voir Informations légales.](#)

Terms of use

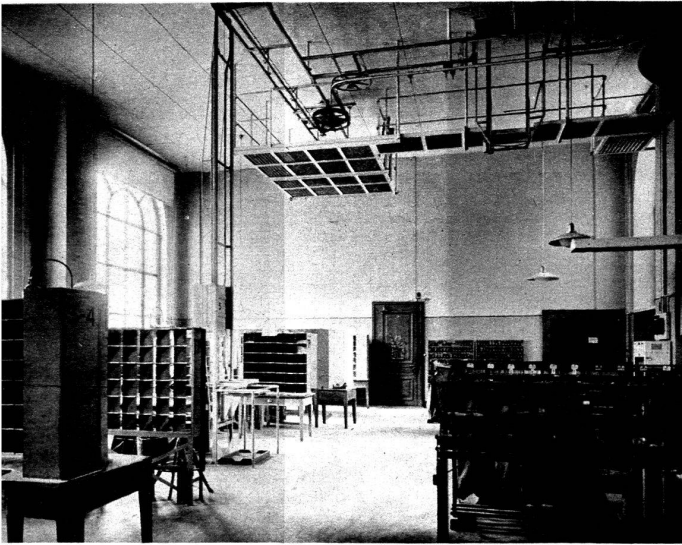
The ETH Library is the provider of the digitised journals. It does not own any copyrights to the journals and is not responsible for their content. The rights usually lie with the publishers or the external rights holders. [See Legal notice.](#)

Download PDF: 15.03.2025

ETH-Bibliothek Zürich, E-Periodica, <https://www.e-periodica.ch>

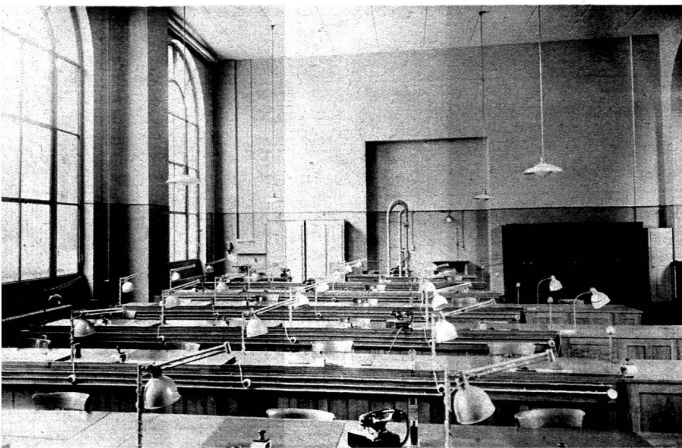


Hall
des guichets
(côté service).



Distribution.

Bureaux.



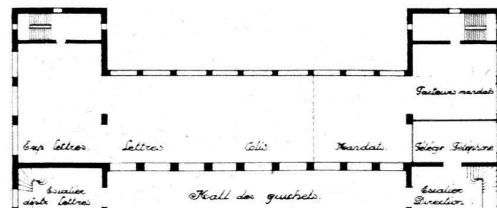
Transformations à l'Hôtel

A. Guyonnet, architecte F. A. S.

Commencées au printemps 1939, ces transformations n'ont pris fin qu'en automne 1942, du fait que celles prévues au premier étage n'ont pu être entreprises qu'après l'achèvement complet des travaux au rez-de-chaussée.

Extérieurement, ces transformations n'ont pas apporté de modifications sensibles dans l'aspect du bâtiment, sauf en ce qui concerne l'entrée du public, pour laquelle il a été créé un nouveau perron avec escaliers parallèles à la face sur rue du Mont-Blanc. Intérieurement, le dispositif précédent a été entièrement modifié par la création d'un nouveau hall des guichets, pris sur les services, d'une entrée et de deux halls particuliers pour les paiements, pour les T. T. et les cases. Le grand hall du public a été ainsi reporté à l'intérieur du bâtiment. L'office des chèques se trouve au rez-de-chaussée sur la rue Pécolat et des modifications, en vue de récupérer de la place, ont été également apportées aux grands escaliers, placés aux extrémités du bâtiment.

Plan avant les transformations. Echelle 1 : 1000.



(Photos
L. Molly,
Genève.)



Hall des guichets.

des Postes, Mont-Blanc à Genève

Ces transformations ont été complétées par l'installation d'organismes nouveaux tels qu'ascenseurs et monte-charges, transporteur aérien et tapis roulant pour la levée des lettres.

Du côté nord, la cour postale, jusque-là à ciel ouvert, a reçu une couverture et a été fermée à ses extrémités. Au sous-sol, des modifications techniques ont été faites et des abris D. A. ont été créés.

Au premier étage, les bureaux de la direction, du contrôle, de la chancellerie et de l'économat ont été répartis sur des bases différentes, une salle des conférences a été installée, un nouvel aménagement pour la distribution des lettres a été prévu et le grand bureau des facteurs a été modifié.

Au rez-de-chaussée et au premier étage, une modification importante a été réalisée par la pose de faux plafonds diminuant le cube des locaux et donnant un meilleur rendement du chauffage.



Hall des guichets.

En bas : cases postales.

Plan après les transformations. Ech. 1: 1000.

