

Zeitschrift: Habitation : revue trimestrielle de la section romande de l'Association Suisse pour l'Habitat
Herausgeber: Société de communication de l'habitat social
Band: 39-40 (1967)
Heft: 2

Artikel: Métairie à Bevaix NE
Autor: [s.n.]
DOI: <https://doi.org/10.5169/seals-126176>

Nutzungsbedingungen

Die ETH-Bibliothek ist die Anbieterin der digitalisierten Zeitschriften. Sie besitzt keine Urheberrechte an den Zeitschriften und ist nicht verantwortlich für deren Inhalte. Die Rechte liegen in der Regel bei den Herausgebern beziehungsweise den externen Rechteinhabern. [Siehe Rechtliche Hinweise.](#)

Conditions d'utilisation

L'ETH Library est le fournisseur des revues numérisées. Elle ne détient aucun droit d'auteur sur les revues et n'est pas responsable de leur contenu. En règle générale, les droits sont détenus par les éditeurs ou les détenteurs de droits externes. [Voir Informations légales.](#)

Terms of use

The ETH Library is the provider of the digitised journals. It does not own any copyrights to the journals and is not responsible for their content. The rights usually lie with the publishers or the external rights holders. [See Legal notice.](#)

Download PDF: 02.04.2025

ETH-Bibliothek Zürich, E-Periodica, <https://www.e-periodica.ch>

Métairie à Bevaix NE

Projet et plans d'exécution:

Jakob Zweifel BSA/SIA, et

Heinrich Strickler, architectes, Zurich.

Collaborateur: Uli Huber, arch., Zurich.

27



Plan de la maison d'habitation.

Cette ferme, construite dans le cadre d'un important projet de lotissement, est une entreprise familiale subventionnée. L'autorité accordant la subvention exigeait

un programme de construction à observer strictement. La ferme comporte une maison d'habitation avec chambre de valet de ferme séparée de celles de la famille, ainsi qu'une petite réserve de retraite pour les parents, pouvant, en attendant, être utilisée en tant que logement d'un employé, puis une grange à applications multiples avec étable à déambulation pour 24 têtes de gros bétail, une écurie, une porcherie avec local superposé servant de poulailler.

Les directives pour l'établissement des plans du bâtiment d'exploitation étaient les suivantes: possibilité d'adaptation à un changement ultérieur d'exploitation, à une modification des techniques de travail; possibilité d'une extension éventuelle.

La charpente de la grange à utilisations multiples est comparable à un parapluie: des supports à intervalles de 4 m. 40 et 11 m. supportent la toiture en poutres en treillis recouverte de panneaux ondulés noirs en amiante-ciment «Eternit». Tous les autres éléments de la construction sont en quelque sorte «sous le parapluie» et ne portent rien. De cette manière, il est aisé de modifier et d'agrandir le bâtiment.

La maison d'habitation et la porcherie ayant des buts bien déterminés purent être construites normalement.

Etablissement rural Bätterkinden-Kräiligen BE

Projet: SVIL.

Réalisateur: professeur R. Schoch, arch. dipl. EPF/SIA.

Plans de détail et exécution:

Hans Sohm, arch. FSAI, Utzensdorf.

L'établissement rural pour 18 hectares comprend une maison d'habitation avec réserve de retraite, remise, grange-étable et porcherie.

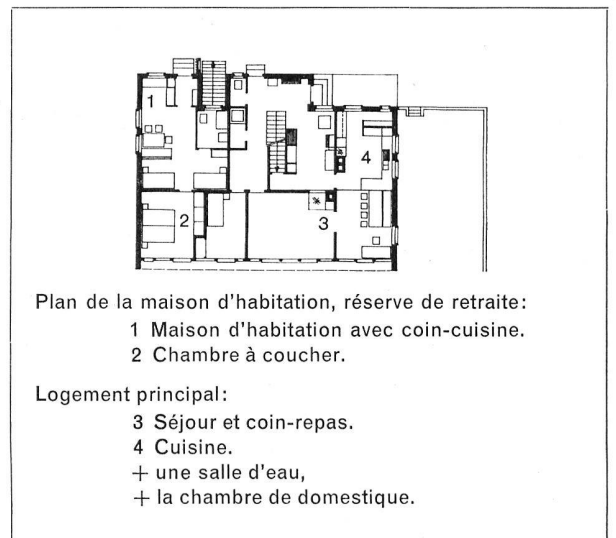
Maison d'habitation: sous-sol et rez-de-chaussée en béton massif. Epaisseur de la maçonnerie 30 cm.

Premier étage: construit en bois avec revêtement d'ardoises noires pour façade «Eternit». Isolation par matelas de laine minérale.

Remise: face exposée et toit en appentis revêtus de panneaux ondulés noirs en amiante-ciment.

Grange-étable: mur apparent en béton, superstructure en bois. Le toit et les façades sont recouverts de panneaux ondulés bruns en amiante-ciment.

Porcherie et préparation de l'alimentation: parois en briques brutes. Toit en panneaux ondulés bruns en amiante-ciment.

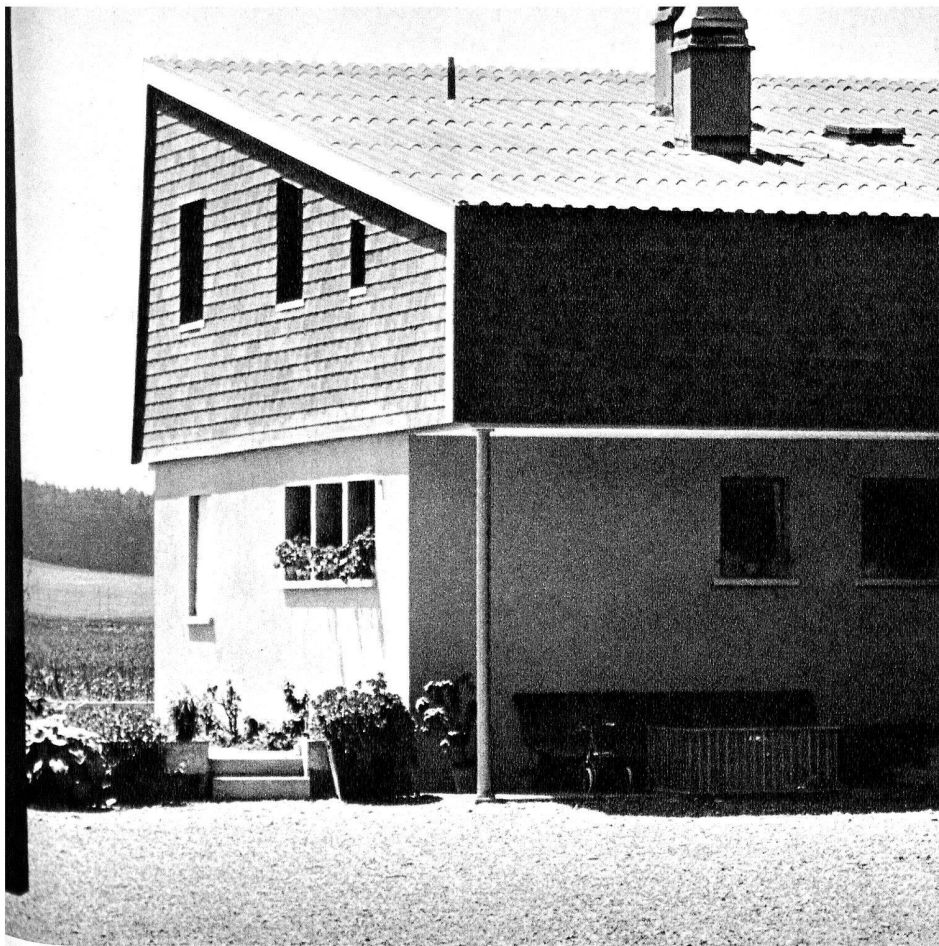


Plan de la maison d'habitation, réserve de retraite:

- 1 Maison d'habitation avec coin-cuisine.
- 2 Chambre à coucher.

Logement principal:

- 3 Séjour et coin-repas.
 - 4 Cuisine.
- + une salle d'eau,
+ la chambre de domestique.



L'habitation rurale et l'éternité

Domaine à Bätterkinden (BE)

Architecte: R. Schoch

