

Zeitschrift: Habitation : revue trimestrielle de la section romande de l'Association Suisse pour l'Habitat

Herausgeber: Société de communication de l'habitat social

Band: 42 (1969)

Heft: 4: Problèmes d'aménagement en montagne : problèmes de l'Entremont, Valais

Artikel: Protection de la nature et du paysage à la montagne (pages d'illustrations)

Autor: [s.n.]

DOI: <https://doi.org/10.5169/seals-126645>

Nutzungsbedingungen

Die ETH-Bibliothek ist die Anbieterin der digitalisierten Zeitschriften. Sie besitzt keine Urheberrechte an den Zeitschriften und ist nicht verantwortlich für deren Inhalte. Die Rechte liegen in der Regel bei den Herausgebern beziehungsweise den externen Rechteinhabern. [Siehe Rechtliche Hinweise.](#)

Conditions d'utilisation

L'ETH Library est le fournisseur des revues numérisées. Elle ne détient aucun droit d'auteur sur les revues et n'est pas responsable de leur contenu. En règle générale, les droits sont détenus par les éditeurs ou les détenteurs de droits externes. [Voir Informations légales.](#)

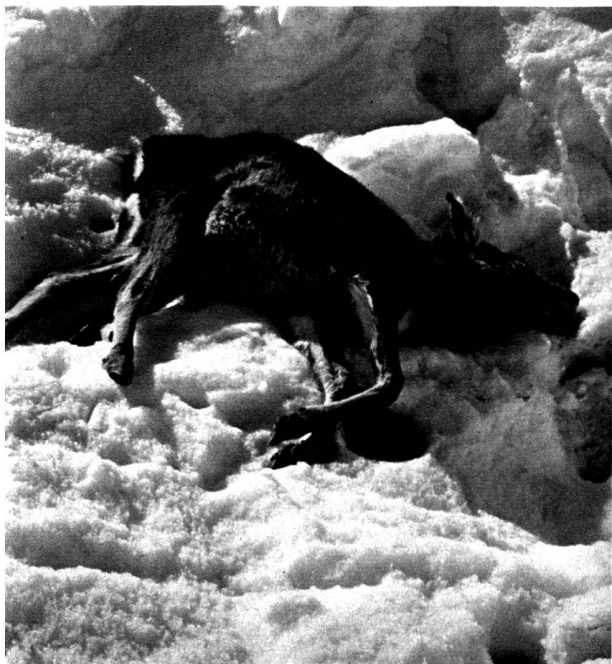
Terms of use

The ETH Library is the provider of the digitised journals. It does not own any copyrights to the journals and is not responsible for their content. The rights usually lie with the publishers or the external rights holders. [See Legal notice.](#)

Download PDF: 26.11.2024

ETH-Bibliothek Zürich, E-Periodica, <https://www.e-periodica.ch>

Protection de la nature et du paysage à la montagne



2 CERF MORT DANS LA NEIGE.

Parc national suisse. La maigre nourriture à disposition des nombreux cerfs se traduit souvent par une hécatombe lors des hivers rudes. En 1965, septante cerfs furent trouvés morts de faiblesse.

Photo LSPN, Bâle.



4 KALTBRUNNER RIET, près d'Uznach, Saint-Gall. Objet 3.11.³

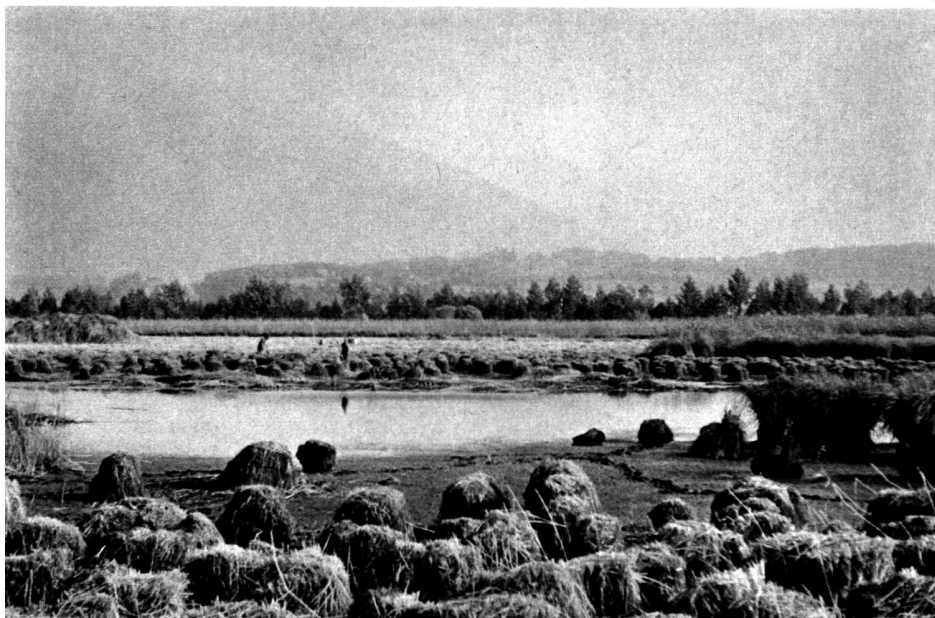
Inventaire des paysages et des sites naturels d'importance nationale qui méritent d'être protégés. La création du canal Escher a permis d'assainir la plaine marécageuse de la Linth. Mais, pour la richesse de sa flore et de sa faune, on y maintient artificiellement ce «marais» en fournissant un apport d'eau par tuyaux, à cause de l'abaissement de la nappe phréatique, et en fauchant les roseaux.

Photo LSPN, Bâle.

3 ÉVOLUTION NATURELLE DU HAUT-MARAIS DE LA VRACONNAZ (VD).

Les eaux libres sont envahies progressivement par les sphaignes, les arbustes et les arbres: la forêt a remplacé le marais.

Photo Büttikofer, LSPN.



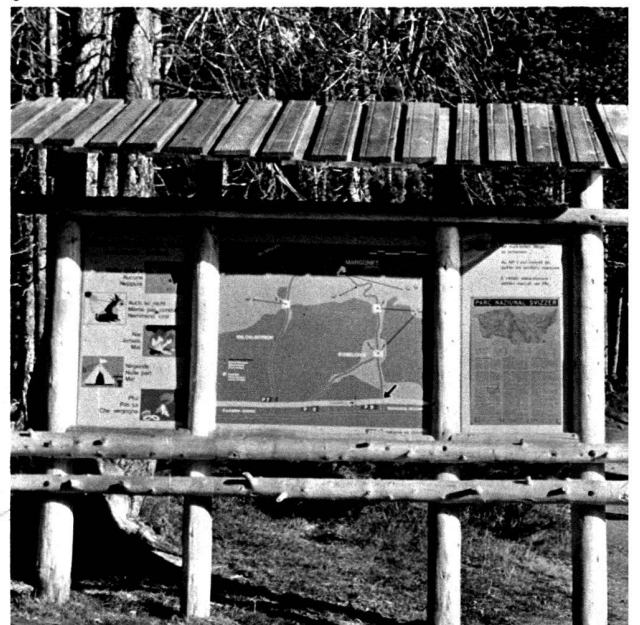


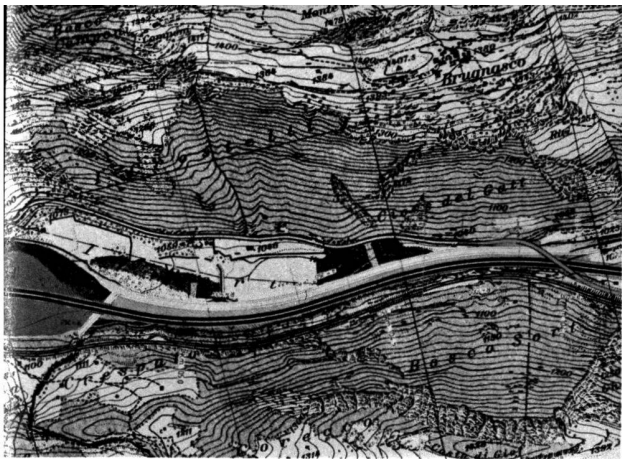
6 INVITATION DANGEREUSE, PROTECTION ILLUSOIRE!
Photo Manuel, LSPN.

7 CARI, STATION DE LA LÉVENTINE.
Chaque année de nouvelles constructions surgissent en forêt.
Photo E. Rezzonico.

8 PARC NATIONAL SUISSE (FUORN). Ces panneaux, situés aux parcsages à voitures, signalent les différents itinéraires à travers le parc, qu'empruntent rarement les visiteurs concentrés dans un rayon maximum de deux heures de marche.

9 LE LIS ORANGÉ, nourriture de prédilection des moutons, est en voie de disparition.
Photo Bachmann, LSPN.





5

5 ROUTE NATIONALE DU SAINT-GOTHARD.

En établissant le projet de la rampe d'accès sud à la galerie du Gothard, le bureau des routes nationales nous a prié d'examiner les problèmes biologiques et paysagiques qu'une telle construction pouvait soulever, et s'il y avait lieu de suggérer des modifications pouvant y remédier.

Nous avons retenu trois points principaux:

- a) L'autoroute crée-t-elle dans le massif forestier une coupure tel un corridor où s'engouffrerait le vent, menaçant dangereusement la circulation et la stabilité des arbres? Sur le tronçon qui nous intéresse, l'autoroute traverse des aulnaies (vernes) mêlées d'épicéas, mais pas précisément un massif forestier dense. Donc le problème ne se pose pas.
- b) L'autoroute crée-t-elle un obstacle aux mouvements migratoires journaliers de la faune, d'un versant à l'autre de la vallée?

(Suite du texte à la page suivante)

10 LIS MARTAGON.
Photo Bachmann, LSPN.

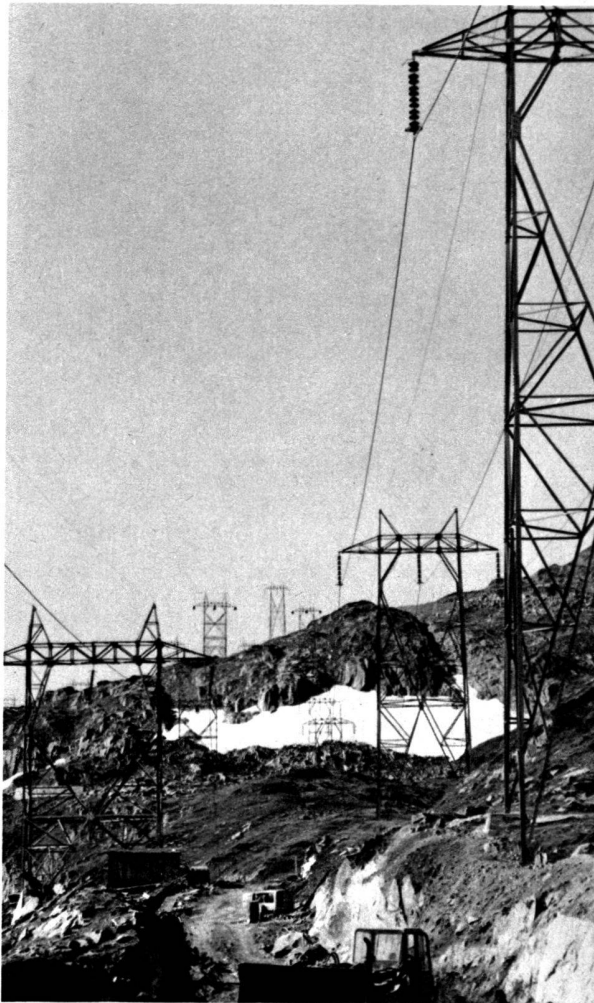
11 TROUPEAU DE MOUTONS A LA CHASSAGNE (VD).

En Suisse, les moutons pâturent souvent sans surveillance. La flore s'appauvrit, le terrain se dégrade.
Photo LSPN, Bâle.

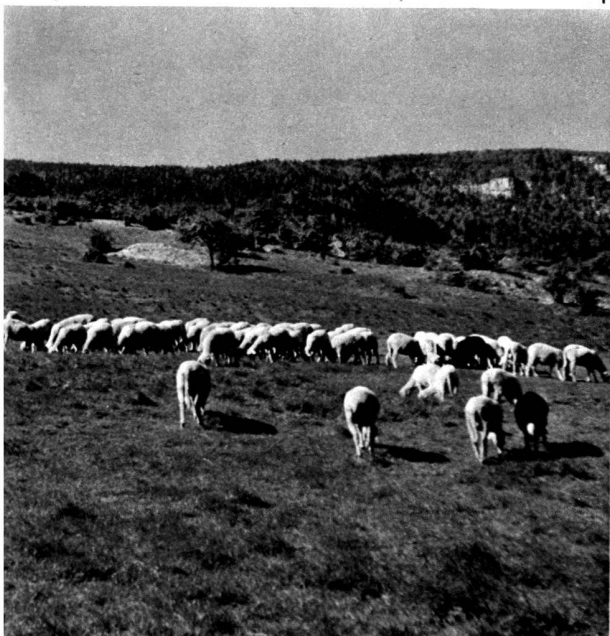
12 et 13 COL DU NUFENEN, TESSIN.
Au-dessus de la zone forestière, les lignes à haute tension ressortent d'autant plus qu'elles sont les seuls éléments significatifs par rapport aux étendues de pierre, neige et ciel.



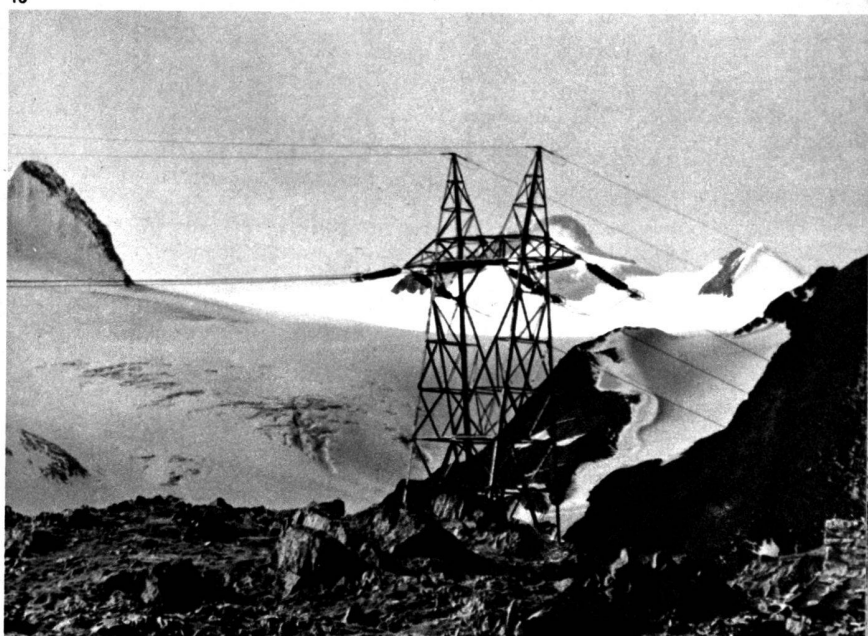
10



12



11



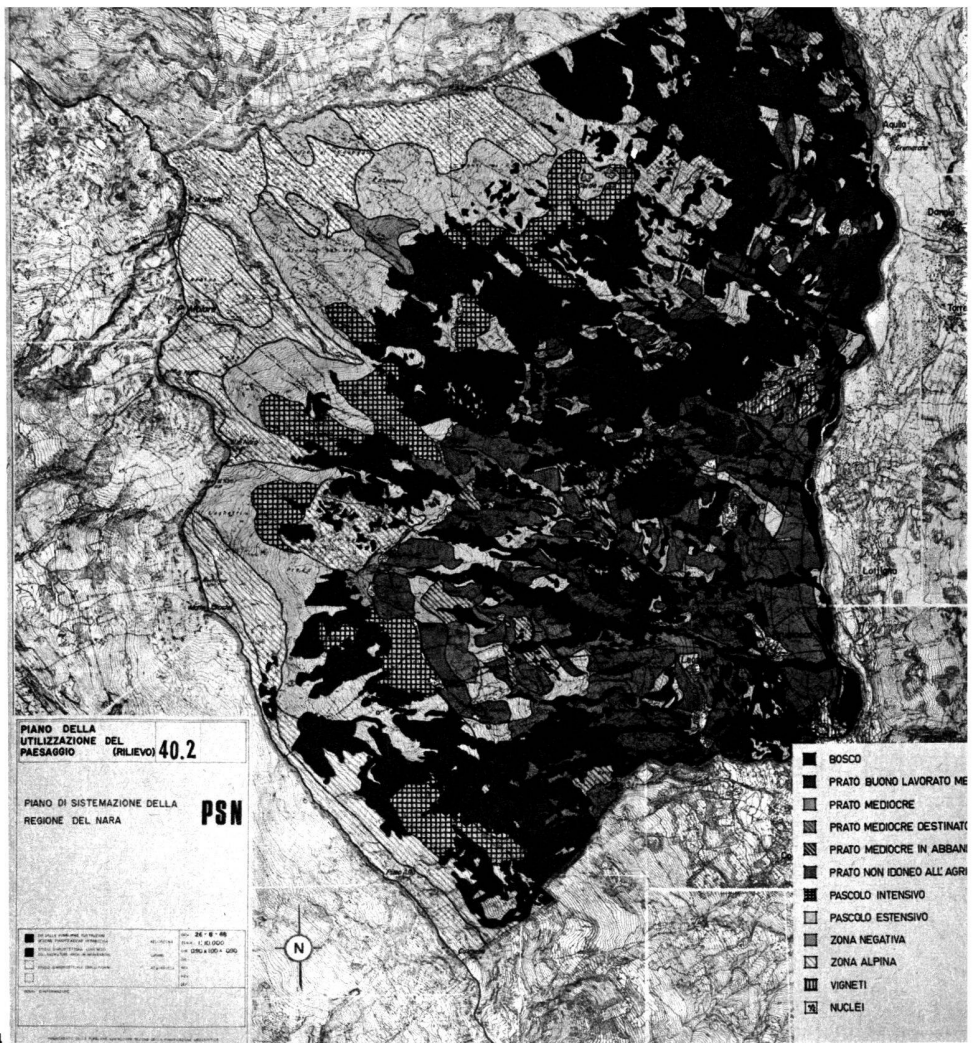
13

PLAN D'AMÉNAGEMENT DE LA RÉGION DU NARA.

Val Blenio, Tessin.

14 Relevé du plan de l'utilisation du paysage.

15 Relevé du plan de la protection de la nature et du paysage (explications dans le texte).



14

Suite du texte de la page précédente (fig. 5)

Dans cette zone, on a observé des migrations unilatérales (sur le même versant), conditionnées par la configuration étroite et raide de la vallée et l'abondance d'eau sur les flancs, mais très rarement des migrations bilatérales (d'un versant à l'autre) comme en Engadine. Il n'y a donc pas lieu de prévoir des « passages » pour la faune.

c) L'autoroute s'intègre-t-elle harmonieusement au paysage?

De ce point de vue de l'harmonie externe, nous remarquons que dans le secteur d'Airolo la création de l'autoroute, des échangeurs et d'un lac artificiel permettra une recomposition architecturale qui revalorisera le site par ses avantages esthétiques.

Dipartimento delle pubbliche costruzioni. Ufficio strade nazionali. Cantone Ticino.

15

