

Zeitschrift: Habitation : revue trimestrielle de la section romande de l'Association Suisse pour l'Habitat

Herausgeber: Société de communication de l'habitat social

Band: 64 (1991)

Heft: 2

Artikel: Les Zénithales à la Conversion/Lutry : "vive la lumière"

Autor: Invernizzi, Mario

DOI: <https://doi.org/10.5169/seals-129157>

Nutzungsbedingungen

Die ETH-Bibliothek ist die Anbieterin der digitalisierten Zeitschriften. Sie besitzt keine Urheberrechte an den Zeitschriften und ist nicht verantwortlich für deren Inhalte. Die Rechte liegen in der Regel bei den Herausgebern beziehungsweise den externen Rechteinhabern. [Siehe Rechtliche Hinweise.](#)

Conditions d'utilisation

L'ETH Library est le fournisseur des revues numérisées. Elle ne détient aucun droit d'auteur sur les revues et n'est pas responsable de leur contenu. En règle générale, les droits sont détenus par les éditeurs ou les détenteurs de droits externes. [Voir Informations légales.](#)

Terms of use

The ETH Library is the provider of the digitised journals. It does not own any copyrights to the journals and is not responsible for their content. The rights usually lie with the publishers or the external rights holders. [See Legal notice.](#)

Download PDF: 15.03.2025

ETH-Bibliothek Zürich, E-Periodica, <https://www.e-periodica.ch>

LES ZENITHALES A LA CONVERSION/ LUTRY

«VIVE LA LUMIÈRE»

C

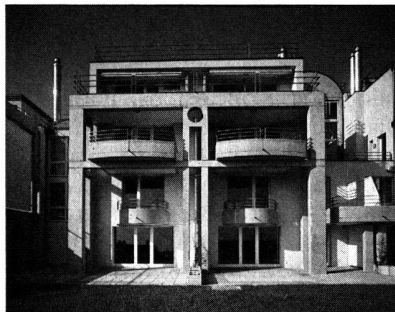
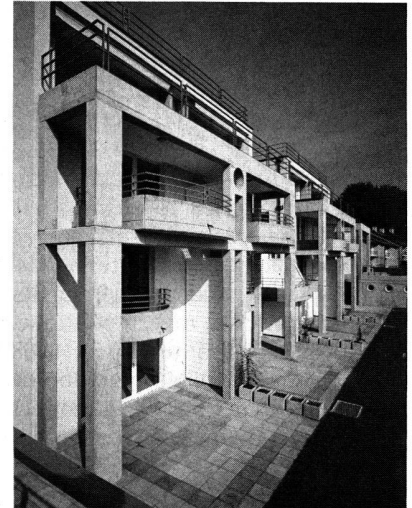
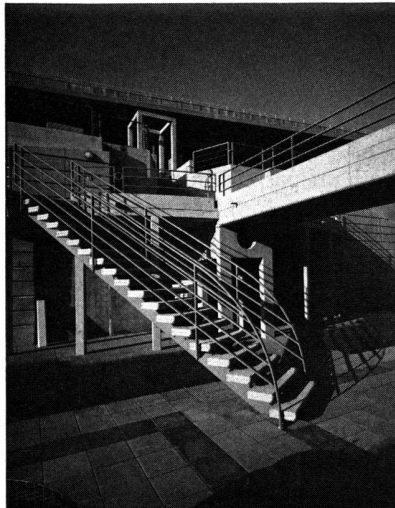
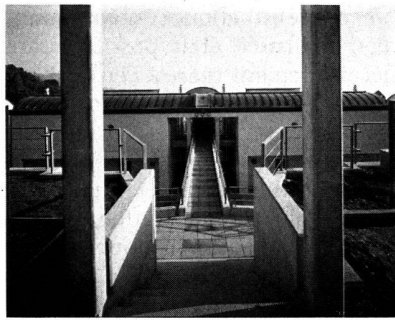
et habitat groupé comporte douze logements d'organisations et grandeurs fort différentes, propices à réunir dans un même lieu une palette de modes de vie susceptibles d'apporter chacun une contribution particulière à la vie sociale.

Ainsi, les extrémités orientales et occidentales du bâtiment sont composées chacune d'un logement en triplex de 180 m², pouvant accueillir au besoin des familles fécondes et jouissant d'une grande indépendance, du point de vue tant fonctionnel qu'énergétique. Au centre s'articulent dix appartements d'un ou deux niveaux, allant de l'attique de 130 m² aux deux-pièces de 65 m².

Entre ville et campagne, ce site est caractérisé au nord par la forte présence d'une bretelle d'accès à l'autoroute, pas particulièrement bruyante, mais dont l'impact visuel et psychologique important s'est imposé comme une des directrices du projet. A contrario, le sud, romantique à souhait, avec vue panoramique sur le lac, a «confisqué» les orientations et ouvertures.

J'ai choisi le parti de répondre aux références disparates du site, par une micro-urbanité à l'intérieur de laquelle s'organiserait une sorte de «citadelle», dont la symbolique architecturale élémentaire provoquerait une reconnaissance spontanée du lieu et, par là, le bien-être de s'y trouver.

Ainsi, le parcours allant du lieu public qu'est la rue au lieu privé qu'est la «citadelle» est scandé par les événe-



▲ ▲ A gauche, le portique et le pont; à droite, un attique

▲ A gauche, l'arrivée sur la place; à droite, duplex, «flat» et attique

◀ La colonnade

ments dont je viens de parler : le passage sous le portique, la descente à travers l'imposant mur de soutènement, la vision surplombante de la place, rythmée par la façade, ponctuée par les puits de lumière et protégée par le mur, la traversée du pont pour arriver dans l'espace semi-public, à partir duquel s'articule l'organisation verticale du bâtiment.

A l'austérité du nord répond l'exubérance du sud, exprimée par une cascade de terrasses et jardins, à peine disciplinée par la géométrie d'une colonnade encadrant le paysage, se voulant rassurante et magnifiante à la fois.

Mario Invernizzi
architecte EPFL

