

Zeitschrift: Habitation : revue trimestrielle de la section romande de l'Association Suisse pour l'Habitat

Herausgeber: Société de communication de l'habitat social

Band: 67 (1995)

Heft: 2

Artikel: Saulx-les-Chartreux : le bois dans l'habitat

Autor: [s.n.]

DOI: <https://doi.org/10.5169/seals-129354>

Nutzungsbedingungen

Die ETH-Bibliothek ist die Anbieterin der digitalisierten Zeitschriften. Sie besitzt keine Urheberrechte an den Zeitschriften und ist nicht verantwortlich für deren Inhalte. Die Rechte liegen in der Regel bei den Herausgebern beziehungsweise den externen Rechteinhabern. [Siehe Rechtliche Hinweise.](#)

Conditions d'utilisation

L'ETH Library est le fournisseur des revues numérisées. Elle ne détient aucun droit d'auteur sur les revues et n'est pas responsable de leur contenu. En règle générale, les droits sont détenus par les éditeurs ou les détenteurs de droits externes. [Voir Informations légales.](#)

Terms of use

The ETH Library is the provider of the digitised journals. It does not own any copyrights to the journals and is not responsible for their content. The rights usually lie with the publishers or the external rights holders. [See Legal notice.](#)

Download PDF: 15.03.2025

ETH-Bibliothek Zürich, E-Periodica, <https://www.e-periodica.ch>

SAULX-LES-CHARTREUX

LE BOIS DANS L'HABITAT

Le secteur Est de la propriété du lieu dit «Le Monthuchet» comporte plusieurs lots, dont le lot n° 2, réservé à l'opération de la S A P E, Société Anonyme d'H.L.M. de PARIS et ses environs, concernant 40 logements PLA en maisons groupées et petits collectifs. Ce projet entre dans le cadre d'un contrat de développement intéressant la filière bois, passé par le Ministère de l'Urbanisme, du Logement et des Transports, avec les Etablissements Houot à Gérardmer et Roland Schweitzer, architecte urbaniste.

Le but de cette première opération est de démontrer l'adaptabilité de composants industrialisés à un programme spécifique. Ces composants sont réalisés essentiellement en bois d'origine française, à savoir :

- panneaux
- éléments tridimensionnels
- charpente légère

Le plan de composition du lotissement définit une voie principale orienté Nord-Est / Sud-Ouest.

L'urbanisme du lotissement prévoit en bordure d'une rue centrale des bâtiments R+1 plus comble aménagé, à l'opposition des trois groupements situés en retrait et qui sont composés de maisons groupées R+comble aménagé. Une voie de desserte irrigue les groupements.

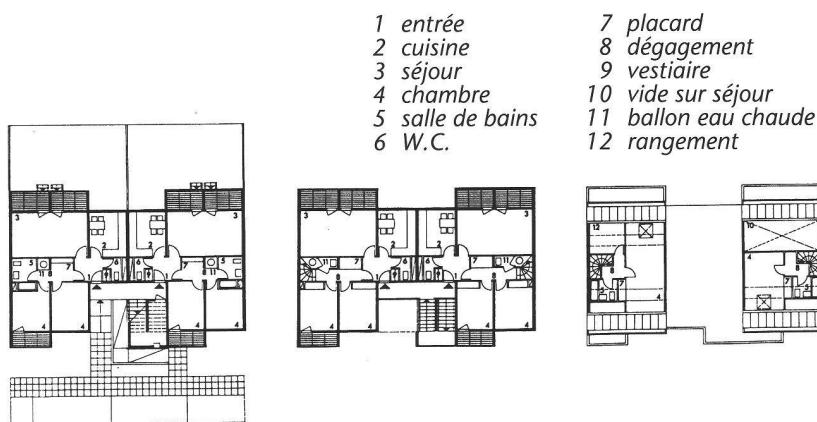
Le parti architectural respecte ces impératifs et propose six groupements d'habitation comportant des décrochements tant en plan qu'en hauteur pour suivre les pentes naturelles du terrain.

Afin d'animer la volumétrie des divers groupements, des loggias et des porches ont été prévus, de même que des enclos privatifs et des terrasses accessibles sur les garages collectifs.

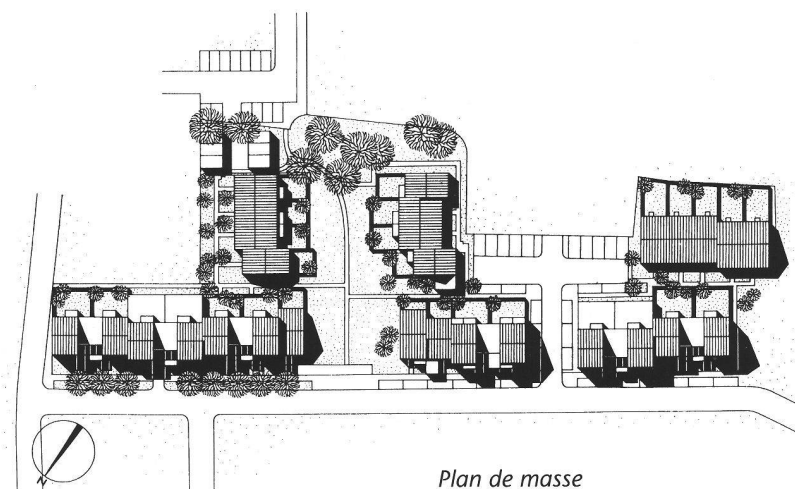
Les façades sont revêtues de frises teintées par lasure, les menuiseries et garde-corps seront laqués, la couverture sera en tôle d'acier galvanisé laquée de couleur brune.

Des plantations et des chemins piétonniers complètent la composition de ce hameau.

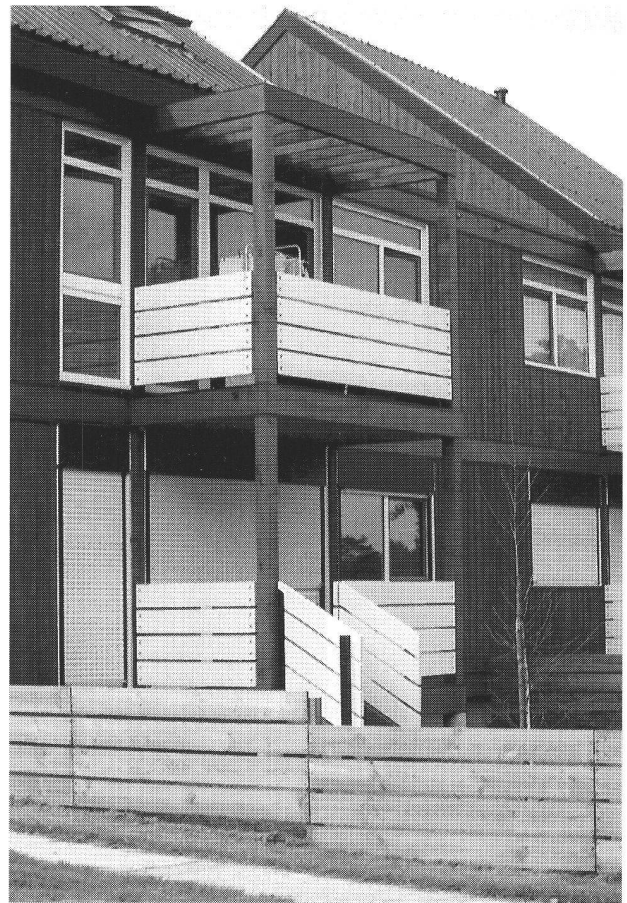
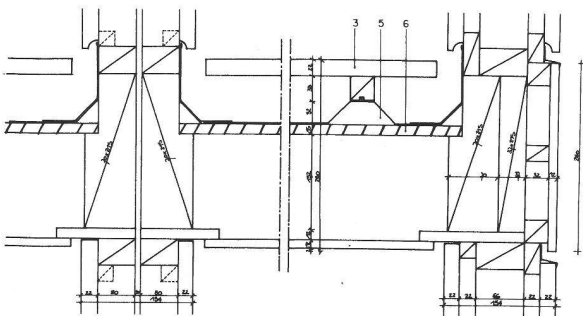
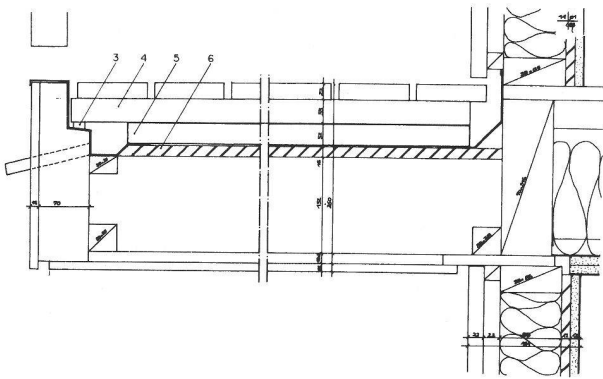
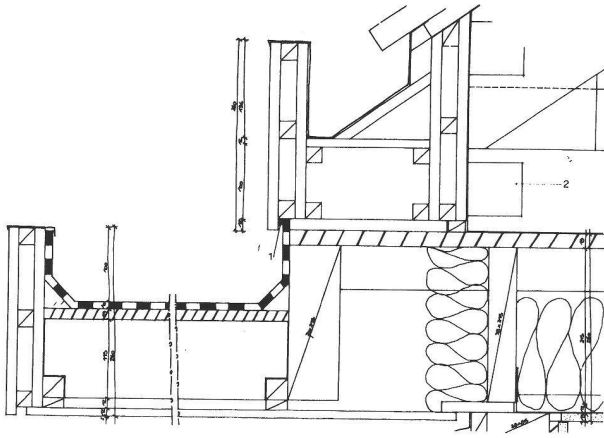
Deux places de stationnement sont prévues par logement dont une place en garage collectif ou individuel.



Ci-dessus, de gauche à droite, plans des rez-de-chaussée, 1^{er} étage et combles



Plan de masse



Ci-contre, de haut en bas :

Coupe verticale sur chéneau

- 1 joint Sikaflex
- 2 connecteur métallique
- 3 tasseau bois
- 4 profil métallique en I
- 5 tube acier
- 6 panneau aggloméré

Coupe verticale perpendiculaire à la façade

Coupe verticale parallèle à la façade

