

Zeitschrift: Habitation : revue trimestrielle de la section romande de l'Association Suisse pour l'Habitat

Herausgeber: Société de communication de l'habitat social

Band: 73 (2001)

Heft: 1

Artikel: Histoire de boîtes

Autor: Walter, Martin

DOI: <https://doi.org/10.5169/seals-129850>

Nutzungsbedingungen

Die ETH-Bibliothek ist die Anbieterin der digitalisierten Zeitschriften. Sie besitzt keine Urheberrechte an den Zeitschriften und ist nicht verantwortlich für deren Inhalte. Die Rechte liegen in der Regel bei den Herausgebern beziehungsweise den externen Rechteinhabern. [Siehe Rechtliche Hinweise.](#)

Conditions d'utilisation

L'ETH Library est le fournisseur des revues numérisées. Elle ne détient aucun droit d'auteur sur les revues et n'est pas responsable de leur contenu. En règle générale, les droits sont détenus par les éditeurs ou les détenteurs de droits externes. [Voir Informations légales.](#)

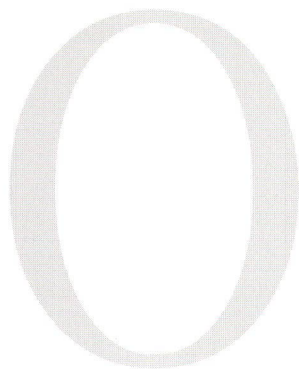
Terms of use

The ETH Library is the provider of the digitised journals. It does not own any copyrights to the journals and is not responsible for their content. The rights usually lie with the publishers or the external rights holders. [See Legal notice.](#)

Download PDF: 01.04.2025

ETH-Bibliothek Zürich, E-Periodica, <https://www.e-periodica.ch>

HISTOIRE DE BOITES



Objet d'usage commun et quotidien, la boîte aux lettres tient un rôle non négligeable dans notre relation au logement et au domaine public. Chercher le courrier, vider la boîte en rentrant ou sortant de chez-soi, déposer une enveloppe dans la boîte "jaune" des PTT sont autant de gestes qui s'inscrivent parmi nos micro-rituels. Au seuil entre le dehors et le dedans de notre habitat ou comme point de convergence dans l'espace public, levons le courrier !

LA BOITE «TOTEM»

Dans un milieu d'habitat individuel, la boîte aux lettres est un élément de repérage et d'accueil qui permet au visiteur de trouver le numéro de la maison et le nom des résidents qu'il recherche. Elle doit être facilement accessible par le facteur afin qu'il puisse l'alimenter sans quitter son véhicule

(volant à droite). Selon l'imagination ou le goût de ceux-ci, la boîte peut prendre un caractère particulier et ainsi se différencier du voisinage en tant qu'objet insolite. Dans certains cas, la boîte aux lettres révèle une part de l'identité des habitants. De la boîte en forme de chalet à la "mail box" anglo-saxonne en passant par la boîte en fer forgé ou bricolée, tous les styles existent !

Dans ce contexte, la boîte aux lettres marque la transition entre l'espace public et privé ou semi-privé, avec un degré d'appropriation de l'espace public bordant la limite de propriété en fonction de l'aménagement des lieux.

Affublée de ses plus beaux appareils, elle prend des airs d'ornement et de mise en scène. Parfois, la boîte aux lettres marque le territoire comme un "totem".

ENSEMBLE DE BOITES

Dans les immeubles, la juxtaposition des boîtes aux lettres contre une paroi du hall d'entrée forme un ensemble homogène. Lorsqu'il est conçu comme un élément de la composition architecturale intérieure, cet ensemble devient décoratif. Mais avec la boîte métallique aux dimensions standard, cette qualité décorative s'est amoindrie.

Pour exemple, les vieilles boîtes en bois remplacées dans les bâtiments du début XX^{ème} siècle, généralement en raison de leur petite taille.

Le lieu des boîtes aux lettres est aussi un espace qui permet les rencontres de voisinage. Si les boîtes sont disposées en relation avec un dégagement généreux et suffisamment séparé de la porte d'entrée, ce lieu devient un espace social plus que de passage.

Par contre, situées sous l'escalier, derrière l'ascenseur, tout au fond du couloir ou dans n'importe quel espace exigü elles ne sont plus que des objets insignifiants et quelconques.

DETAILS DE BOITE

La boîte aux lettres est un objet utilitaire divisé en deux compartiments : l'un destiné à recevoir le courrier proprement dit, l'autre destiné aux petits paquets ou utilisé comme dépôt pour de menus objets, anciennement utilisé pour la livraison du lait et dès lors communément appelé "boîte à lait".

Bien pratique, le compartiment arrière de la boîte aux lettres permet les échanges même en cas d'absence.

Outre ces fonctions, des petits détails différencient une boîte d'une

Limite entre espace public et privé

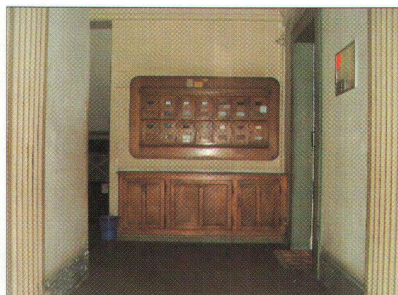


Lieu de recommandations

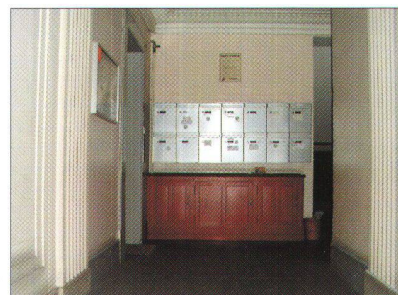




Un espace convivial



Avant

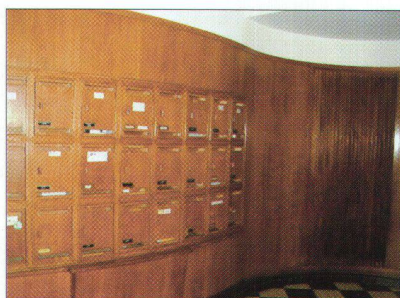


Après

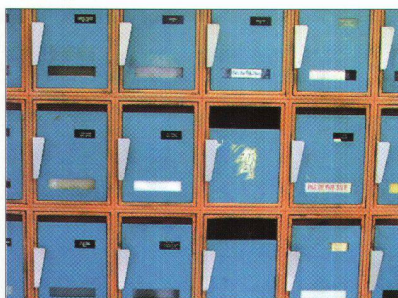
autre. Par exemple, un casier ajouré sur sa face avant permet de savoir si le facteur est passé ou si le courrier est relevé sans ouvrir la boîte, une serrure située à l'extérieur est plus commode qu'à l'intérieur, le système de fermeture peut être bruyant ou silencieux, le casier est en hauteur ou en profondeur, etc.

vive, jaune chez nous, rouge, bleue ou verte ailleurs, elle anime l'espace public tout en valorisant certains lieux. Elle peut être un but en soi, influencer le choix d'un itinéraire ou servir de point de repère. Relativement éloignées les unes des autres, les boîtes publiques sont des éléments que l'on identifie et localise rapidement

et la boîte aux lettres est remplacée par une icône sur l'écran de l'ordinateur. Elle n'a donc plus de lien avec le territoire à l'inverse de l'adresse postale. Selon le type d'adresse e-mail, elle est même consultable depuis n'importe quel coin du globe. Le temps des «postes restantes» est donc révolu! Ainsi, l'adresse électronique



Une intégration parfaite



Design des années 60



Un élément de repère

Ainsi, toute une série de détails qualifie le contact entre la boîte aux lettres et son usager.

BOITE PUBLIQUE

Quant à la boîte aux lettres située sur l'espace public, elle permet de poster son courrier en dehors des bureaux de poste. Repérable de loin par sa couleur

dans son quartier d'habitat ou de travail. Comme mobilier urbain, elles sont des points de références utilisés pour se repérer ou se représenter mentalement l'étendue de son quartier.

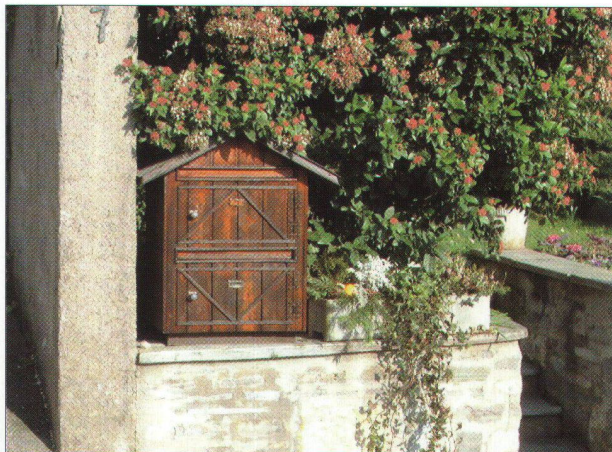
E-BOITE

Avec Internet, le courrier passe par une messagerie électronique

se rattache à une personne et non à un lieu déterminé. Elle crée un nouveau rite de levée du courrier qui ne remplacera pas la rencontre avec le facteur et les émotions liées à la découverte des lettres.

Martin Walter

Du chalet bien visible



à la boîte personnalisée

