

**Zeitschrift:** Schweizer Hebamme : offizielle Zeitschrift des Schweizerischen Hebammenverbandes = Sage-femme suisse : journal officiel de l'Association suisse des sages-femmes = Levatrice svizzera : giornale ufficiale dell'Associazione svizzera delle levatrici

**Herausgeber:** Schweizerischer Hebammenverband

**Band:** 86 (1988)

**Heft:** 2

**Rubrik:** Mitteilungen = Communications

### **Nutzungsbedingungen**

Die ETH-Bibliothek ist die Anbieterin der digitalisierten Zeitschriften. Sie besitzt keine Urheberrechte an den Zeitschriften und ist nicht verantwortlich für deren Inhalte. Die Rechte liegen in der Regel bei den Herausgebern beziehungsweise den externen Rechteinhabern. [Siehe Rechtliche Hinweise.](#)

### **Conditions d'utilisation**

L'ETH Library est le fournisseur des revues numérisées. Elle ne détient aucun droit d'auteur sur les revues et n'est pas responsable de leur contenu. En règle générale, les droits sont détenus par les éditeurs ou les détenteurs de droits externes. [Voir Informations légales.](#)

### **Terms of use**

The ETH Library is the provider of the digitised journals. It does not own any copyrights to the journals and is not responsible for their content. The rights usually lie with the publishers or the external rights holders. [See Legal notice.](#)

**Download PDF:** 02.04.2025

**ETH-Bibliothek Zürich, E-Periodica, <https://www.e-periodica.ch>**

## Sage-femme enseignante: possibilités de formation en Suisse romande

En complément à notre précédent numéro, nous vous présentons ci-dessous les différentes possibilités de formation supérieure pour les sages-femmes qui se destinent à l'enseignement.

Elles nous sont communiquées par Madame Anne Zulauf, directrice adjointe de l'Ecole cantonale vaudoise de sages-femmes, que nous remercions. HG

- La branche romande de l'Ecole supérieure d'enseignement infirmier de la Croix-Rouge suisse, 30, avenue de Valmont, 1010 **Lausanne**, offre un programme en un an, comme sa «sœur» d'Aarau. (Cf. «Sage-femme suisse» n° 1, 1988)
- L'Université de **Genève**, Faculté de psychologie et des sciences de l'éducation, 24, rue Général-Dufour, 1204 Genève, délivre un certificat en enseignement aux adultes, basé sur un système de crédits (32 en tout), qui s'acquiert en cours d'emploi, tout en travaillant dans une école de sages-femmes (ou formant d'autres professionnelles de la santé) et en suivant des cours, dont certains sont imposés et d'autres à option. Cette formation s'étend sur plusieurs années, selon les possibilités de l'intéressée.

Vu le manque d'autres possibilités en Suisse, force nous est de nous tourner vers la France, où existent deux voies:

- L'Ecole de cadres de sages-femmes, 10bis, boulevard de Lattre-de-Tassigny, F-21034 **Dijon Cédex**.

L'admission à l'Ecole se fait sur concours, après présentation d'un dossier de candidature. La formation dure un an en continu et se termine par un mémoire avec soutenance.

- L'Université de Paris, Faculté de Bobigny, 74, rue Marcel-Cachin, F-93012 **Bobigny Cédex**, propose une maîtrise de pédagogie des sciences de la santé. Le programme est ouvert à toute personne fonctionnant dans l'enseignement. Il s'étend sur un à trois ans, à raison de séminaires de 3 jours consécutifs chacun. Il faut un minimum de 3 séminaires par an, en ce qui concerne la formation en trois ans.

Chaque séminaire est sanctionné par un travail personnel. Un mémoire de fin d'études est exigé, complété d'une soutenance.

Cette formation est la première étape d'études plus approfondies aboutissant à un doctorat en pédagogie des sciences de la santé.

- Enfin, l'Institut des Sciences de la famille, 30, rue St-Hélène, F-69002 **Lyon Cédex**, offre différentes possibilités (entre autres un certificat universitaire en sciences de la famille), mais celles-ci ne s'adresse qu'à des personnes au bénéfice d'une longue expérience professionnelle et ne rencontrent pas toujours l'approbation des employeurs.

Habich Anna, Kehrsatz, Diplom 1984, Bern  
Nebiker Yolanda, Grindelwald, Diplom 1980, Bern  
Theilkäs Ursula, Nidau, Diplom 1987, Bern

### Sektionswechsel:

Bolzli Madeleine, Unterseen, von Sektion Ostschweiz

**Die freischaffenden Hebammen** treffen sich am 16. Februar und am 15. März 1988 jeweils um 19.00 Uhr im Frauenspital Bern, Wohnzimmer 3. Stock

### Fribourg

☎ 029 21264

Présidente: H. Rémy  
Route de Bulle, 1632 Riaz

### Changement de section:

Mettraux Anne-Marie, Fribourg, de la section d'Argovie

La section de Fribourg vous dit un grand bonjour à toutes. Le comité a organisé l'assemblée générale de **1988 le vendredi 18 mars à l'«Aigle noir» de Fribourg, à 14 heures.**

A cette occasion nous aurons la chance d'entendre Marie-Claude Monney sur le thème «La santé pour tous en l'an 2000». Nous relaterons aussi les nouveautés de 1987. Nous vous attendons nombreuses et vous souhaitons à toutes une bonne année.

Pour le comité: R. Crisci

### Genève

☎ 022 289507

Présidente: Potherat Christine  
5, rue de l'Aubépine, 1205 Genève

### Nouveaux membres:

Kübler Monique, Chavannes-de-Bogis, diplôme 1972, Reims (F)  
Ribaut Monique, Genève, diplôme 1970, Paris (F)

### Ostschweiz

☎ 071 275686

Présidente: Frigg Anita  
Ramsenstrasse 2c, 9014 St. Gallen

### Neumitglieder:

Kaiser Alice, Poschiavo, Diplom 1963, Luzern  
Parpan Letizia, Chur, Diplom 1985, Chur

### Sektionswechsel:

Barteczko Margaretha, Sta. Maria, von Sektion Aargau  
Bürge Hildegard, Niederuzwil, von Sektion Zentralschweiz

### Todesfall:

Trapp Poldi, Arbon, 1898

# Verbandsnachrichten Nouvelles de l'Association



### Aargau

☎ 062 510339

Präsidentin: Roth Rita  
Weststrasse 7, 4665 Ottringen

### Neumitglied:

Gautschi Silvia, Reinach, Schülerin an der Hebammenschule Zürich

### Todesfall:

Oeschger Klara, Gansingen, 1896

### Beide Basel

☎ 061 960841

Präsidentin: Wunderlin Herta  
Seltisbergerstrasse 39, 4411 Lupsingen

### Neumitglied:

Meyer Denise, Luzern, Schülerin an der Hebammenschule Luzern

### Sektionswechsel:

Burger Susanne, Reinach, von Sektion Zentralschweiz

### Bern

☎ 031 414126

Präsidentin: Dreier Vreni  
Parkstrasse 27, 3014 Bern

### Neumitglieder:

Blunier Andrea, Grenchen, Schülerin an der Hebammenschule Bern

**Solothurn** ☎ 062 414557  
Präsidentin: Kuffer Hannah  
Rindelstrasse 19, 4663 Aarburg

**Sektionswechsel:**

Ackermann Susanne, Wolfwil, von Sektion  
Zentralschweiz

**Vaud-Neuchâtel** ☎ 021 375329  
Présidente: Bally Renée  
Av. Parc Rouvraie 4, 1018 Lausanne

**Nouveaux membres:**

Curtet Anne-Lise, Lausanne, diplôme  
1983, Lausanne  
Demiéville Nicole, Lausanne, diplôme  
1984, Angleterre  
Robert Anne, La Chaux-de-Fonds, diplôme  
1979, Strasbourg (F)  
Sabbadin Romana, Aubonne, diplôme  
1987, Genève

**Procès-verbal de l'assemblée  
générale du 26 novembre 1987**

L'assemblée débute par l'exposé de Made-  
moiselle A. Chanoit sur l'ostéopathie:

Originnaire d'Amérique, l'ostéopathie est in-  
troduite en France depuis environ vingt ans  
et en Suisse il y a cinq ans. Il y a actuelle-  
ment cinq ostéopathes dans la région lau-  
sannoise.

Révélee en 1874 par Andrew Taylor Still,  
puis par William Garner Sutherland au  
début du siècle et enfin par Harold Magoun  
qui fournit un document sur les principes  
d'application et techniques ostéopathiques  
au mécanisme crânien.

**Applications:** Sur le corps dans son  
ensemble, tissus, structures liquides,  
organes, etc.

**Moyens de travail:** A l'aide des mains (pom-  
pages, drainages, étirements), recherche  
du mouvement respiratoire primaire.  
Jamais de manipulations violentes.

**La lésion ostéopathique:** C'est une perte de  
mobilité d'une partie du corps qui entraîne à  
la longue une pathologie (voir champ des  
traitements ostéopathiques). Elle se forme  
entre autres après des traumatismes en voi-  
ture, des fractures, des entorses, des  
microtraumatismes du genou, du bassin  
(accouchement), ainsi que par l'alimenta-  
tion et son influence sur les tissus; mais sur-  
tout lors de la *naissance*.

Mademoiselle Chanoit est spécialement  
centrée sur l'ostéopathie crânienne. Elle  
nous a montré différentes parties du crâne,  
et elle a expliqué les délicats mécanismes  
de la morphologie des articulations crâ-  
niennes (la boîte crânienne n'est pas totale-  
ment rigide, mais des micro-mouvements  
sont possibles au niveau des sutures), des  
fins réseaux des artères et des veines, de la  
fluctuation du liquide céphalo-rachidien.  
De toutes ces données intéressantes il faut  
retenir: un crâne bien formé avec des arti-  
culation en harmonie et un équilibre

interne intact, fournit au corps une énergie  
vitale complète.

Lorsqu'une légère ou une minime asymé-  
trie empêche ce mécanisme, le crâne  
s'adapte au détriment d'autres parties du  
corps et il se développe des pathologies  
diverses.

Le crâne du nouveau-né se rétablit sans  
problème dans les premiers jours de la vie,  
mais quelquefois l'aide de l'ostéopathe est  
indispensable pour l'aider dans ce pro-  
cessus, notamment lors d'accouchement  
traumatisant (trop long ou trop rapide, uti-  
lisation de forceps, ventouse et lors de césa-  
rienne). Ce qui est important, c'est que les  
fontanelles du nouveau-né se soudent dès  
le deuxième mois, à deux ans la grande fon-  
tanelle et à six ans l'occiput. Il y aura de  
meilleurs résultats si l'enfant est vu par  
l'ostéopathe avant l'âge de six ans.

**Champs d'application  
des traitements ostéopathiques**

La liste est très longue puisque cette thé-  
rapie s'adresse à tout le corps, mais voilà  
quelques exemples: mal de tête, toutes les  
maladies ORL, problèmes pulmonaires,  
digestifs, rénaux, endocriniens, gynécolo-  
giques, etc. Il est très difficile de résumer à  
partir d'un résumé, mais si ces quelques  
lignes ont suscité en vous quelque intérêt  
pour cette science, lisez le livre de Lionelle  
Issartel, collection «réponse-santé» chez  
Robert Laffont: «Ostéopathie exactement»  
– au bout des doigts qui sentent, pensent et  
voient la santé.

Après une petite pause, la partie adminis-  
trative commence. Renée Bailly nous  
informe que:

- Des sages-femmes du Jura désirent  
former un groupe, d'abord pour s'inté-  
resser de près à la loi sanitaire juras-  
sienne qui est en voie d'élaboration,  
mais éventuellement aussi, par la suite,  
pour former une section ou une sous-  
section, peut-être avec les sages-  
femmes de Neuchâtel... La section vau-  
doise est prête à les aider et leur souhaite  
bonne chance!
- Les assemblées générales pour 1988  
ont été fixées aux dates suivantes:  
24 mars: L'homéopathie  
5 mai: La sophrologie  
1<sup>er</sup> septembre: A la place ou parallèle-  
ment à la course, le comité vous propose  
une table ronde où chacune puisse pro-  
fiter des échanges et de l'expérience des  
autres. A ce sujet un thème doit être  
choisi; les propositions sont les bienve-  
nues, à communiquer à la présidente.  
24 novembre: L'haptonomie.  
Les sujets des exposés sont suscepti-  
bles de changer et dépendent de la dis-  
ponibilité des orateurs.
- Le Congrès 1988 de l'ASSF aura lieu à  
Soleure les 26, 27 et 28 mai. Les Soleu-  
roises nous ont déjà annoncé qu'il y  
aurait une garderie pendant le congrès!

- La Section vaudoise a été désignée pour  
organiser le Congrès 1989. Pour cela  
aussi les propositions et autres bonnes  
volontés sont les bienvenues!
- Madame Anne Zulauf, qui va quitter son  
poste de directrice de l'Ecole de sages-  
femmes du CHUV à fin 1987, sera rem-  
placée par Madame Christiane Coey-  
taux, qui travaille actuellement comme  
enseignante. Nous félicitons vivement  
cette dernière pour sa nomination et  
souhaitons à toutes deux beaucoup de  
bonheur dans leur avenir.
- Les vérificateurs des comptes pour  
l'année prochaine ont été désignées. Ce  
sont Madame Marie-Louise Crausaz et  
Madame Yvonne Borboën.

C'est ensuite Charlotte Gardiol qui nous  
donne des nouvelles des groupes «Conven-  
tion» et «Accouchements ambulatoires».  
En plus des informations déjà parues dans  
ce journal (11/87) dans la rubrique «Nou-  
velles de l'Association, section Vaud-Neu-  
châtel», Charlotte nous dit que le groupe  
«Convention» est formé de quatre mem-  
bres, qu'il s'est adjoint le conseil d'un  
avocat, Maître Jean de Gautard, que la pro-  
position de nouvelle convention, qui est  
basée sur celles des cantons de Berne et de  
Genève, a été envoyée à la Fédération des  
caisses maladies (FCM) à fin août 1987. De  
la part de cette dernière nous avons reçu  
une première lettre en octobre dans laquelle  
elle s'étonnait de nos tarifs élevés. Notre  
réponse: Les tarifs étaient ridiculement bas  
dans l'ancienne convention, et nous avons  
aussi tenu compte de l'augmentation des  
salaires d'une partie du personnel hospita-  
lier (dont les sages-femmes) prévu dès  
1988.

La première rencontre entre le groupe  
«Convention», notre avocat et la FCM aura  
vraisemblablement lieu au début janvier.  
En ce qui concerne les accouchements am-  
bulatoires (a.a.), le groupe qui s'est réuni  
onze fois en 1987 a fait un bon travail de  
mise en place:

- Nous avons notre centrale téléphonique,  
021 329932 (centrale des médecins),  
qui donne tous renseignements et entre  
autres la liste des sages-femmes dispo-  
nibles pour les a.a. Nous pensions y  
ajouter la liste des sages-femmes qui  
donnent des cours de préparation à la  
naissance.
- Nous avons conçu un dossier «adminis-  
tratif» détenu et rempli par la «sage-fem-  
me» pour y consigner le «suivi» des  
soins prodigués. Le dossier, qui com-  
prend 7 feuilles, est vendu au prix cou-  
tant de Fr. 5.– les dix.  
Une des pierres d'achoppement du  
développement des a.a. est la nécessité  
pour l'accouchée de prévoir une aide à  
domicile pour les repas, le ménage,  
s'occuper éventuellement des autres  
enfants, etc. Si personne n'est dispo-  
nible dans l'entourage de la famille pour  
accomplir cette tâche, une aide familiale

est nécessaire mais pas toujours facile à trouver! De plus son salaire n'est remboursé que par certaines caisses-maladie et seulement à bien plaisir!

- La période que nous vivons est propice au développement des a.a. vu la volonté du Département de la Santé publique d'augmenter les soins à domicile. L'opposition de certains médecins à l'extension de notre activité nous oblige à toujours plus de solidarité. C'est dans cette optique que nous vous lançons un SOS! Plusieurs régions du canton ne sont pas «couvertes» par des sages-femmes pratiquant l'a.a., même occasionnellement. Si vous avez même seulement des velléités de vous lancer avec nous dans cette entreprise, contactez notre présidente ou Charlotte Gardiol (tél. 021 903 24 27) et venez participer, même «pour voir», à la prochaine de nos réunions. ZouJost

**Zentralschweiz** ☎ 041 223606  
Präsidentin: Kraienbühl Marianne  
Spitalstrasse 87, 6004 Luzern

#### Neumitglied:

Hunkeler Christine, Luzern, Schülerin an der Hebammenschule Luzern

**Zürich und Umg.** ☎ 052 352142  
Präsidentin: Keller Erika  
Lindenstrasse 4, 8483 Kollbrunn

#### Neumitglied:

Veleff Stefanie, Oberengstringen, Diplom 1987, Bern

#### Sektionswechsel:

Wittenwiler Eveline, Thalwil, von Sektion Zentralschweiz  
Ziegler Heidi, Wetzikon, von Sektion Zentralschweiz

#### Todesfall:

Schäppi Berta, Linthal, 1898

#### Generalversammlung 1988:

10. März, 14.15 Uhr, im Foyer der Zürcher Stadtmission, Hotzstrasse 56, Tram Nr. 14 bis Schaffhauserplatz.  
Jedermann ist freundlich eingeladen. Für den Vorstand: Wally Zingg.

- de mieux saisir ses propres sentiments face à cette maladie, afin de pouvoir développer une attitude professionnelle adéquate

Les animatrices sages-femmes, Monika Herzig et Lorenza Bettoli, vous feront parvenir 3 semaines avant la session une documentation personnelle, afin de vous permettre

- de vous initier aux notions de base de la maladie
- de vous préparer aux ateliers spécifiques

#### Conditions financières

Pour les sages-femmes membres de l'ASSF: fr. 90.-

Pour les sages-femmes non-membres de l'ASSF: fr. 140.-

#### Inscriptions

Jusqu'au 24 février au moyen du bulletin d'inscription ci-dessous

#### Validation

Ce séminaire sera validé par l'ASSF dans le carnet d'attestation des cours de perfectionnement.

#### Nombre maximum

45 personnes

#### Méthodes

Afin de permettre une participation active des sages-femmes présentes, il y aura trois ateliers en rotation avec la participation de:

1. Atelier «*Obstétrique et SIDA*», animé par le Professeur F. Béguin, spécialiste en obstétrique, ainsi que le Docteur O. Irion (Maternité de Genève)
2. Atelier «*Néonatalogie et SIDA*»: animé par le Professeur A. Calame, spécialiste en néonatalogie (CHUV, Lausanne)
3. Atelier «*Quelques aspects psychologiques du SIDA*», animé par le Docteur M. Masson, psychologue (Centre de Psychologie médicale à Lausanne) avec la participation d'un membre du «Groupe SIDA», Genève

Ces ateliers seront précédés par une introduction commune, pendant laquelle le Docteur Meylan, spécialiste en matière de maladies infectieuses, répondra aux questions des participantes.

**Durée:** 1 jour (de 8 h 30 à 17 h 30)

#### Veranstaltungen/Manifestations

- 16.2. Zusammenkunft der freischaffenden Hebammen der Sektion Zürich und Umgebung
- 10.3. Generalversammlung der Sektion Zürich
- 18.3. «La santé pour tous en l'an 2000» section Fribourg
- 21.3. Session «Sida et grossesse»
- 24.3. «L'homéopathie» section Vaud-Neuchâtel
- 30.4. Tagung «Berufe im Gesundheitswesen – Zusammenarbeit oder Konkurrenz?»  
Session «Professions du domaine de la santé: collaboration ou concurrence?»  
Giornata di studio «Professionisti del campo sanitario – collaborazione o concorrenza?»
- 5.5. «La sophrologie» section Vaud-Neuchâtel
- 19.6. Kurs «Geburtsvorbereitung» mit Doris Winzeler

## Tagungen / Sessions

La Commission pour la formation permanente de l'Association suisse des sages-femmes organise une session de formation permanente sur le thème:

### SIDA et grossesse

**Date:** lundi 21 mars 1988

**Lieu:** Maternité de l'Hôpital du CHUV à Lausanne

«Je suis porteuse du virus. Je n'ai aucun symptôme encore. Peut-être la maladie m'évitera-t-elle? Garderai-je en moi tapi ce virus? Vivrai-je avec cette mort-là en attente, sans connaître le moment où je la verrai exploser et me décomposer?»

Si je n'avais rien su, j'aurais continué à vivre comme par le passé.

Mais je sais.

Que faire?

Oublier?

Je ne le puis.»

Extrait du livre «Juliette – Pourquoi moi? Confession d'une jeune femme d'aujourd'hui», Ed. Robert Laffont, Paris, 1987

#### Description de la session

Cette session permet aux sages-femmes d'approfondir leurs connaissances afin:

- d'assurer les soins adéquats pour la femme enceinte, la mère, le nouveau-né, porteurs ou atteints du SIDA
- de formuler le soutien du couple porteur ou atteint du SIDA

Je voudrais participer au séminaire «Grossesse et SIDA» qui aura lieu à la Maternité du CHUV à Lausanne le lundi, 21 mars 1988

Nom: \_\_\_\_\_

Prénom: \_\_\_\_\_

Adresse: \_\_\_\_\_

Je suis membre de la section: \_\_\_\_\_

Téléphone: \_\_\_\_\_

Signature: \_\_\_\_\_

A retourner au plus tard le 24 février à:  
Secrétariat de l'ASSF, Flurstrasse 26,  
3000 Berne 22, téléphone 031 42 63 40.

Die Konferenz der Berufsverbände im Gesundheitswesen veranstaltet am 30. April 1988, um 10.00 Uhr, im Hotel «Bern» in Bern eine Tagung zum Thema:

### «Berufe im Gesundheitswesen – Zusammenarbeit oder Konkurrenz?»

Ziel der Tagung ist es, bestehende Spannungsfelder und Konkurrenzsituationen verschiedener Berufe im Spitalinternen und ambulanten Bereich des Gesundheitswesens aufzudecken.

### «Professions du domaine de la santé: collaboration ou concurrence?»

C'est ainsi que s'intitule le thème d'une journée organisée par la Conférence des associations des professions de la santé et qui aura lieu le 30 avril 1988 à Berne (Hotel «Bern», 10 heures).

La Conferenza della Associazioni professionale del campo sanitario organizza il 30 aprile 1988 a Berna (Hotel «Bern», al ore 10.00) una giornata di studio sul tema:

### «Professioni del campo sanitario – collaborazione o concorrenza?»

La riunione si propone mettere in risalto attriti e situazioni concorrenziali presenti nell'ambito ospedaliero ed ambulatorio.

*Simultanübersetzung / Traduction simultanée / Traduzione simultanea*

*Information: Verena Koch, Schweizergasse 53, 4054 Basel, Telefon 061 54 24 32*

## Geburtsvorbereitung

Kurse für Hebammen in Anlehnung an die Lehrweise von Ruth Menne.

*Inhalt des Kurses:*

Atmung – Entspannung – Bewegung – Beratung

Die Teilnehmerinnen erfahren an sich selber die Wirkung der Entspannungshilfen,

die während der Schwangerschaft und der Geburt an werdende Mütter und Väter weitervermittelt werden können.

*Kursdaten:*

Sonntag, 19. Juni bis Samstag, 25. Juni 1988 oder

Sonntag, 4. September bis Samstag, 10. September 1988

*Kursort:*

Tagungszentrum Reformierte Heimstätte auf dem Rügeli, 5707 Seengen am Hallwilersee.

*Kursgebühr und Pensionspreis:*

Fr. 620.– (Zuschlag für Einzelzimmer)

*Kursleitung:*

Doris Winzeler, Hebamme und Krankenschwester, Südallee 12, 5034 Suhr

*Anmeldung und weitere Informationen bei der Kursleiterin, Telefon 064 24 24 05 (täglich 08.00–09.30 Uhr)*

## Projekt: Ambulantes Geburtshaus Zürich

Wir suchen interessierte

## Hebammen

Auskunft: Luise Daemen, Telefon 01 3639352  
Sabine Blum, Telefon 01 44 29 53



**Engeriedspital Bern**

Infolge Austritts der bisherigen Stelleninhaberin suchen wir für unsere geburtshilfliche Abteilung eine diplomierte

## Hebamme

wenn möglich mit Berufserfahrung. Eintritt sofort oder nach Vereinbarung.

Wenn Sie sich für diese Stelle interessieren, senden Sie Ihre Bewerbungsunterlagen an die Oberschwester des Engeriedspitals Bern, Postfach, 3000 Bern 26, Telefon 031 23 37 21.

## 95. Kongress des Schweizerischen Hebammenverbandes 26., 27. und 28. Mai 1988 in Solothurn

## 95<sup>e</sup> Congrès de l'Association suisse des sages-femmes les 26, 27 et 28 mai 1988 à Soleure



## Regionalspital Biel, Frauenklinik

Chefarzt Prof. Dr. U. Herrmann

Die derzeitige Stelleninhaberin gibt ihre langjährige Tätigkeit aus familiären Gründen auf.

Wir suchen deshalb eine

## leitende Hebamme

für unseren Gebärsaal (jährlich etwa 760 Geburten)

Wir wünschen uns eine fachlich kompetente, fröhliche Persönlichkeit mit Führungsqualitäten.

Nähere Auskunft erteilt gerne unsere Oberschwester der Frauenklinik, Dora Suter, Telefon 032 24 23 41.

Bewerbungen richten Sie bitte an die Spitaloberin K. Duss, Regionalspital, 2502 Biel.



## Clinique de Montchoisi Lausanne

cherche pour compléter son équipe

# 1 infirmière sage-femme expérimentée

Service d'obstétrique réputé (600 naissances par an). Equipement de pointe. Fécondation in vitro.

Si vous aimez le travail d'équipe et les soins personnalisés, faites-nous parvenir votre dossier sans tarder:

Direction, Clinique de Montchoisi, 10, chemin des Allinges, 1006 Lausanne

## Rotkreuzspital

Gloriastrasse 18,  
Postfach, 8028 Zürich



Wir suchen eine

# Hebamme

(Teilzeit möglich)

Wenn Sie gute Fachkenntnisse mitbringen und gerne in einem kleinen Team mitarbeiten, dann rufen Sie uns an oder verlangen Sie unseren Personalanmeldebogen.

Leitung Pflegedienst, Telefon 01 256 61 11.



## Bezirksspital Dielsdorf

Wir suchen auf Frühjahr 1988 eine erfahrene

# dipl. Hebamme

(Schichtbetrieb, etwa 350 Geburten pro Jahr)

Für weitere Auskünfte stehen wir Ihnen gerne zur Verfügung.

Anmeldungen sind erbeten an Oberschwester Denise Wilhelm, Leiterin des Pflegedienstes, Bezirksspital Dielsdorf, 8157 Dielsdorf.

## KRANKENHAUS THALWIL

am Zürichsee



Wir möchten das Team unserer modernen Geburtsabteilung per sofort oder nach Vereinbarung mit einer

# dipl. Hebamme

(evtl. Teilzeit- oder befristete Anstellung möglich) ergänzen.

Wenn Sie, wie wir, Wert auf eine eingehende, persönliche Betreuung während der Schwangerschaft, der Geburt und des Wochenbetts legen und an der Gestaltung der Geburtsvorbereitungskurse mitwirken möchten, sind Sie bei uns bestimmt am richtigen Platz.

Herr Dr. med. H.P. Barben (Telefon 01 720 73 33) freut sich auf ein erstes Kontaktgespräch.

Einen Anmeldebogen für Ihre Bewerbung erhalten Sie direkt beim

Krankenhaus Thalwil, Personalbüro, Tischenloostrasse 55, 8800 Thalwil, Telefon 01 720 90 11.

## Bezirksspital Niedersimmental Erlenbach

3762 Erlenbach i.S.

Helfen Sie uns aus der Not?

Wir suchen dringend zwei

# Hebammen

In einem Team versehen Sie den Dienst im Gebärsaal und auf der Wochenbett-Gynäkologie-Abteilung. Etwa 100 Geburten pro Jahr.

In der engen Zusammenarbeit mit der Wochenbettabteilung stehen Sie auch nach der Geburt in Kontakt mit Mutter und Kind. Interessante Pikettdienstregelung.

Gerne erteile ich Ihnen weitere Auskünfte und freue mich auf Ihren Anruf.

Jürg Reber, Leiter Pflegedienst,

Telefon 033 81 22 22.

In unserem neuzeitlich eingerichteten Spital erwartet Sie eine vielseitige Tätigkeit in einem gut eingespielten und kollegialen Team. Wenn Sie

## dipl. Hebamme

sind und abwechslungsreiche Arbeit schätzen, dann kommen Sie doch zu uns.

Für weitere Auskunft steht Ihnen Herr Müller, Leiter Pflegedienst, gerne zur Verfügung.

Schriftliche Bewerbungen sind zu richten an die Verwaltung des Spitals Grenchen, 2540 Grenchen, Telefon 065 51 41 41



In der kürzlich neueröffneten AMIKlinik Im Park, Zürich-Enge, suchen wir für unsere Geburtenabteilung eine

## dipl. Hebamme

Eintritt: nach Vereinbarung.  
Gute Anstellungsbedingungen erwarten Sie, wie zeitgemäßer Lohn, Personalrestaurant, private Kranken-Zusatzversicherung und interne Weiterbildungsmöglichkeiten.

Ein motiviertes Team freut sich jetzt schon auf Ihre Mitarbeit. Senden Sie bitte Ihre Unterlagen an Schwester Beatrice Bühler, Leiterin des Pflegedienstes (Telefon 01 209 22 23).



Zur Ergänzung unseres Teams suchen wir nach Übereinkunft

## diplomierte Hebamme

Wir bieten Ihnen selbständige Arbeit mit neuzeitlichen Methoden, unter Einsatz eines Belegarztes für Geburtshilfe und Gynäkologie. Jährlich etwa 400 Geburten.

Wir freuen uns auf Ihre schriftliche Bewerbung mit Zeugnissen und Fotos an:  
Kantonsspital Uri, Verwaltung, 6460 Altdorf  
Telefon 044 4 61 61



Wir möchten unserem Hebammenteam die Tätigkeit erleichtern und suchen deshalb nach Übereinkunft

## 2 Hebammen

mit Berufserfahrung.  
Eine Berufsausübung im Teilzeitarbeitsverhältnis ist selbstverständlich möglich.

*Wir offerieren Ihnen*

- selbständiges Arbeiten mit dem Frauenarzt
- neue Station mit 10 Betten
- Gehalt nach Lohndekret.

Ihren Anruf nimmt unser Chefarzt Herr Dr. St. Tresch, Telefon 031 830709 oder 031 91 21 21, gerne entgegen.  
Bezirksspital Grosshöchstetten,  
Neuhausweg 6, 3506 Grosshöchstetten



## KANTONSSPITAL FRAUENFELD

Für die modern eingerichtete geburtshilfliche Abteilung mit jährlich über 1000 Geburten, suchen wir zur Entlastung des Hebammenteams eine

## Hebamme

*Wir bieten:*

- Geburtshilfe nach modernen Grundsätzen
- Unterstützung bei der Arbeit und ein gutes Arbeitsklima
- Zeitgemässe Anstellungsbedingungen

*Wir erwarten:*

- Gute fachliche Kenntnisse und Fähigkeiten
- Bereitschaft zur Zusammenarbeit in einer Gruppe
- Interesse an fachlicher Weiterbildung

Bitte richten Sie Ihre Anfragen an Dr. J. Eberhard, Chefarzt der Frauenklinik, oder an Schwester Emerita Lüchinger, Oberchwester. Senden Sie die Bewerbungsunterlagen an:  
Max Mäder, Leiter des Pflegedienstes, Kantonsspital Frauenfeld, 8500 Frauenfeld, Telefon 054 24 71 11

TELEFON 054 24 71 11  
8500 FRAUENFELD



KANTONSSPITAL SCHAFFHAUSEN

Für unseren Gebärsaal mit etwa 900 Geburten pro Jahr suchen wir eine

## Oberhebamme

Eintritt Frühjahr 1988

Sie sind dipl. Hebamme, bringen Berufs- und (wenn möglich) Führungserfahrung mit. Sie sind verantwortlich für unseren Gebärsaal (15 Mitarbeiterinnen) und direkt dem Chefarzt unterstellt. Interessiert Sie diese herausfordernde Stelle?

Unser Chefarzt, Herr PD Dr. M. Litschgi, gibt Ihnen gerne weitere Auskünfte (Telefon 053 8 12 22). Wir freuen uns auf Ihre schriftliche Bewerbung an:

Kantonsspital Schaffhausen, Personaldienst, 8208 Schaffhausen.



**Maternité Inselhof Triemli**

Klinik für Geburtshilfe und Gynäkologie  
Chefarzt Prof. Dr. med. J. Bretscher  
Birmensdorferstrasse 501, 8063 Zürich

Wir suchen per 1. April 1988 oder nach Vereinbarung

## dipl. Hebamme

Wir verfügen über eine modern eingerichtete Gebärabteilung (etwa 800 Geburten pro Jahr) und betreuen auch Hebammenschülerinnen.

Wenn Sie interessiert sind an guter Zusammenarbeit in einem kollegialen Team, würden wir Sie gerne kennenlernen.

Ihre Bewerbung richten Sie bitte an: Anni Wickli, Klinikoberschwester, Telefon 01 201 34 11, intern 8638 oder 5017.



Wir suchen auf 1. März 1988 oder nach Vereinbarung

## 1 dipl. Hebamme

Möchten Sie in einem modernen Spital, in einem jungen Team und in der Nähe der Stadt Bern mithelfen bei unseren jährlichen etwa 400 Geburten, so nehmen Sie einfach Kontakt mit unserer leitenden Hebamme, Schwester Margrit Rossi, Telefon 031 9622 11, auf.





## SPITAL WIL

Infolge Verheiratung der bisherigen Stelleninhaberin suchen wir auf 1. April 1988 eine

### leitende Hebamme

Wir sind ein Regionalspital mit zirka 450 bis 500 Geburten im Jahr.

Wir wünschen uns eine erfahrene, zuverlässige Persönlichkeit, die bereit ist, im kleinen Team mitzuarbeiten und zu führen.

Zeitgemässe Anstellungsbedingungen nach kantonalem Reglement.

Melden Sie sich für ein unverbindliches Gespräch bei unserer Leiterin des Pflegedienstes, Sr. Lydia Girsperger.

Schriftliche Bewerbungen mit Zeugnissen erwartet gerne die Spitalverwaltung Wil, Fürstenlandstrasse 32, 9500 Wil SG, Tel. 073 25 22 25.

### SPITAL USTER

Gebärsaal

Zur Ergänzung unseres Hebammenteam suchen wir für sofort oder nach Vereinbarung eine

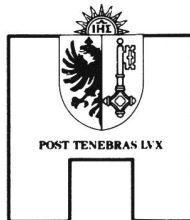
### dipl. Hebamme

(Berufserfahrung erwünscht, aber nicht Bedingung)

Interessieren Sie sich für eine vielseitige und anspruchsvolle Tätigkeit, die Möglichkeit zur Weiterbildung, ein angenehmes Arbeitsklima bei zeitgemässen Arbeitsbedingungen?

Unsere leitende Hebamme, Schwester Marianne Kuny, erteilt Ihnen gerne weitere Auskünfte. Wir freuen uns auf Ihren Anruf.

Ihre Bewerbung mit den üblichen Unterlagen richten Sie bitte an:  
Schwester Christa Ryser, Leiterin Pflegedienst  
**Spital Uster**, 8610 Uster, Telefon 01 944 61 61.



## HÔPITAL CANTONAL UNIVERSITAIRE DE GENÈVE

L'unité post-partum de la Clinique d'obstétrique compte 28 lits d'accouchées et 28 lits de nouveaux-nés.

Pour assurer la gestion de cette unité, nous recherchons une

### sage-femme ou infirmière sage-femme responsable

Nous demandons à cette future collaboratrice:

- diplôme de sage-femme ou d'infirmière sage-femme enregistré ou reconnu par la Croix-Rouge suisse (double formation souhaitée)
- formation effectuée (ou à envisager) dans le domaine de la gestion
- bonne expérience dans un service d'obstétrique (2 ans au minimum)
- capacités de coordonner les activités d'une unité de 28 lits d'accouchées et de 28 lits de nouveaux-nés
- capacités de diriger une équipe de soins, de motiver le personnel
- aisance dans les relations, aptitude à la négociation, facilité d'adaptation au changement.

Date d'entrée en fonction: à convenir.

Délai d'inscription: 13 février 1988.

Madame A. Ecuillon, sage-femme de la Clinique d'obstétrique, est à votre disposition pour tout complément d'information (tél. 22 80 30).

Si notre proposition vous intéresse, vous voudrez bien faire parvenir vos offres complètes à:

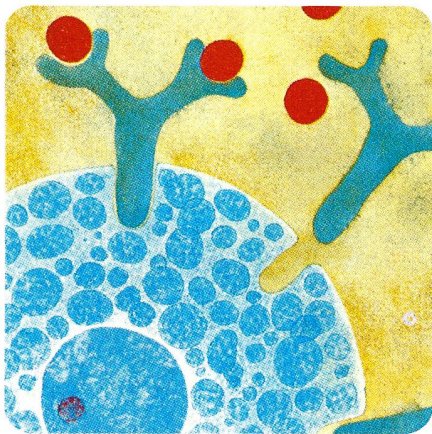
*Hôpital cantonal universitaire de Genève*, Division du personnel, Chef du secteur engagement, 24, rue Micheli-du-Crest, 1211 Genève 4.

## Eine bedeutende Innovation in der Allergie-Prophylaxe bei Säuglingen

# NIDINA<sup>®</sup>

## HA

**D**ie Veranlagung zu allergischen Krankheiten wird vererbt. Zur Manifestation kommt es jedoch erst durch Umweltfaktoren. Frühe Allergenexposition junger Säuglinge gilt als eine wesentliche Ursache für die spätere Manifestation. Eine führende Rolle spielen dabei Nahrungsmittelallergene in der Säuglings-



nahrung, in erster Linie intaktes Kuhmilch-eiweiss, prinzipiell aber jede Art Fremdeiweiss, wie z.B. Sojaprotein und andere.

### **NIDINA H.A. beugt Allergien vor**

Die Nestlé-Forschung hat jetzt eine hypoallergene, vollbilanzierte Säuglingsnahrung entwickelt, die es ermöglicht, auch dann allergenes Fremdeiweiss in der Ernährung des jungen Säuglings zu vermeiden, wenn keine oder nicht genügend Muttermilch zur Verfügung steht. Damit trägt NIDINA H.A. – besonders in den

folgenden Situationen – wesentlich zur Allergie-Prophylaxe bei:

- ungenügende Menge von Muttermilch in den ersten Lebenstagen
- vorübergehendes Stillverbot
- allergisch veranlagte Säuglinge: bei Zwiemilchernährung oder wenn die Mutter nicht mehr stillen kann.

Im weiteren ist beim Auftreten klinischer Sensibilisierungssymptome eine Dauerernährung mit NIDINA H.A. zu empfehlen.

### **Charakteristik von NIDINA H.A.**

NIDINA H.A. ist hypoallergen und besteht aus einem enzymatisch hergestellten Hydrolysat von teilentmineralisiertem Molkenprotein, pflanzlichen Fetten, Maltodextrin, Mineralstoffen und Vitaminen. Es ist glutenfrei und enthält keine Saccharose. Ausserdem ist NIDINA H.A. angenehm im Geschmack.



gegen  
AIDS-VIRUS  
100%  
wirksam

DAS ORIGINAL  CHLORHEXIDIN

# HIBISCRUB<sup>®</sup>

Infektionsprophylaxe  
durch  
Ganzkörper-Waschdesinfektion

Chirurgie

Geriatric

Gynäkologie

Neonatologie

Über 50%  
weniger  
Infektionen

Ausführliche Informationen über die Ganzkörper-Waschdesinfektion mit Hibiscrub<sup>®</sup> (Chlorhexidinglukonat), Gebrauchsanweisung, Anwendungseinschränkungen, unerwünschte Wirkungen, etc., siehe Arzneimittelkompendium der Schweiz oder auf Anfrage.

ICI-Pharma



6002 Luzern