

**Zeitschrift:** Hebamme.ch = Sage-femme.ch = Levatrice.ch = Spendrera.ch  
**Herausgeber:** Schweizerischer Hebammenverband  
**Band:** 105 (2007)  
**Heft:** 7-8

**Rubrik:** Verbandsnachrichten = Nouvelles de l'association

### **Nutzungsbedingungen**

Die ETH-Bibliothek ist die Anbieterin der digitalisierten Zeitschriften. Sie besitzt keine Urheberrechte an den Zeitschriften und ist nicht verantwortlich für deren Inhalte. Die Rechte liegen in der Regel bei den Herausgebern beziehungsweise den externen Rechteinhabern. [Siehe Rechtliche Hinweise.](#)

### **Conditions d'utilisation**

L'ETH Library est le fournisseur des revues numérisées. Elle ne détient aucun droit d'auteur sur les revues et n'est pas responsable de leur contenu. En règle générale, les droits sont détenus par les éditeurs ou les détenteurs de droits externes. [Voir Informations légales.](#)

### **Terms of use**

The ETH Library is the provider of the digitised journals. It does not own any copyrights to the journals and is not responsible for their content. The rights usually lie with the publishers or the external rights holders. [See Legal notice.](#)

**Download PDF:** 18.03.2025

**ETH-Bibliothek Zürich, E-Periodica, <https://www.e-periodica.ch>**

**Zentralpräsidentin/  
Présidente centrale**  
Lucia Mikeler Knaack  
Rosenweg 25 C, 3000 Bern 23

#### Sektionen/Sections

**Aargau-Solothurn:**  
Gabriela Felber Piso, Domherrenstr. 13  
4622 Egerkingen, Tel. 062 398 07 53  
gabriela.felber@hotmail.com  
Regula Pfeuti-Giger, Ob. Torfeldstr. 12  
5033 Buchs, Tel. 062 822 45 83  
E-Mail: regula.p@bluewin.ch

**Bas-Valais:**  
Fabienne Salamin, HECVS,  
Filière Sages-femmes et hommes SF,  
Avenue de Beaumont 21, 1011 Lausanne  
Tél. 021 314 66 60  
e-mail: fsalamin@hecvssante.ch  
Marie-Rose Basterrechea,  
Route de Chatro 7,  
1962 Pont-de-la-Morge  
tél. 027 321 34 39  
e-mail: basterrechea@bluewin.ch

**Beide Basel (BL/BS):**  
Sandra Aeby, Hechtweg 31  
4052 Basel, Tel. 061 693 31 71  
E-Mail: sandra\_aeby@yahoo.com  
Monika Barth, Auf dem Hummel 30  
4059 Basel, Tel. 061 361 35 15  
E-Mail: monika.barth@bluewin.ch

**Bern:**  
SHV Sektion Bern, Bollwerk 35  
3011 Bern  
E-Mail: shv-sektionbern@bluewin.ch

**Fribourg:**  
Corinne Bulliard, Ferlens  
1692 Massonnens  
Tél. 026 653 25 25, Natel 078 629 90 07  
e-mail: bulliardc@bluewin.ch

**Genève:**  
Viviane Luisier, Rue des Grottes 28  
1201 Genève 4, Tél. 022 733 51 12  
e-mail: fssf.ge@bluewin.ch

**Oberwallis:**  
Dagmar Ittig, Steinmatta, 3983 Filet  
Tel. 027 927 42 37, Natel 079 454 68 55  
E-Mail: dittig@bluewin.ch

**Ostschweiz  
(SG/TG/AR/AI/GR):**  
Bettina Gübeli, Schwanenstrasse 16  
9000 St. Gallen, Tel. 071 244 05 46  
E-Mail: bettina.guebeli@gmx.ch

**Schwyz:**  
Susanne Bovard, Hinterfeld 5b  
8852 Altendorf, Tel. 055 442 37 83  
E-Mail: susanne.bovard@freesurf.ch

**Ticino:**  
Francesca Codeluppi  
Via Mont Albano 21, 6855 Stabio  
Tel. 091 647 07 58  
E-Mail: francy803@yahoo.it

**Vaud-Neuchâtel (VD/NE):**  
Yvonne Meyer,  
Beauval 18, 1012 Lausanne,  
Tel. 021 653 27 40, F 076 393 56 39,  
e-mail: ymeyer@hecvssante.ch  
Maria-Pia Politis Mercier  
Ch. des Diablerets 9, 1012 Lausanne  
Tel. 021 653 86 32  
e-mail: mpolitis@hecvssante.ch

**Zentralschweiz  
(LU/NW/OW/UR/ZG):**  
Esther Waser-Christen,  
Melchtalerstrasse 31, Postfach 438  
6064 Kern, Tel. P 041 661 09 93  
E-Mail: ester-waser@gmx.ch  
Susanne Leu, Haufen 652  
9426 Lutzenberg, Tel. P 071 440 25 14,  
E-Mail: susanne.leu@swissonline.ch

**Zürich und Umgebung (ZH/GL/SH):**  
Claudia Putscher, Tössstalstr. 10  
8492 Wila, 052 385 55 67  
E-Mail: claudia@putscher.ch  
Nancy Bellwald-Pedegai,  
Katharina Sulzer, Platz 10  
8400 Winterthur, Tel. 052 203 26 11  
E-Mail: nancy.bellwald@bluewin.ch

#### DV 2007 Olten

## Ressortbericht Freischaffende Hebammen

### Tarifverhandlungen

Im Juni 2006 hat der SHV die Tarifverhandlungen unterbrochen. Bis heute wurden keine weiteren Verhandlungen mehr aufgenommen, da ein neuer Weg für Diskussionen gesucht werden muss. Abklärungen haben ergeben, dass über das Gleichstellungsbüro nichts zu erreichen ist: das Gleichstellungsbüro kümmert sich nur um angestelltes Personal.

Um Vorschläge über das weitere Vorgehen gebeten, äusserte sich die Verbandsjuristin Frau Bigler dahingehend, dass die Chancen für einen Erfolg sehr gering sind. Musterbeispiel hierfür ist der Kanton Zürich, der nach Einsprache von santé-suisse eine Einbusse des Taxpunkt-Wertes erlitten hat. Grössere Chancen hat der SHV, wenn die Verhandlungen zusammen mit einer anderen Berufsorganisation angegangen werden. Diese andere Be-

rufsgruppe müsste jedoch den Hebammen in Verantwortung gleich, wenn nicht sogar höher gestellt sein.

### Analysenliste

Im Juni 2006 wurde die überarbeitete Analysenliste dem BAG zugestellt. Im August 2006 fand eine Sitzung mit der Analysenkommission statt, wo ich die Eingabe vorstellen konnte. Erwartungsgemäss hatte der Vertreter der Krankenkassen die meisten Bedenken, den Hebammen mehr Analysen als bisher zu erlauben. Unterstützung kam von den Gynäkologen. Die Pädiater zeigten eine gewisse Skepsis, insbesondere was die Bilirubinkontrolle anbelangte.

Bis im Winter erfolgte keine Antwort auf die Eingabe. Laut BAG wolle die Analysenkommission noch weitere Abklärungen treffen. Ich habe daraufhin die Gynäkologische und

Pädiatrische Gesellschaft gebeten, die Anfragen zu Gunsten der Hebammen zu beantworten, und sie nochmals auf die Qualität, Sicherheit und Kompetenzen der Hebammen hingewiesen.

Entgegen der Aussage des BAG, dass unser Antrag in der Frühjahrssitzung der Kommission traktandiert wird, wurde unsere Eingabe bis im August verschoben. Grund war eine Allgemeine Sitzung zum Thema Revision der Analysenliste; es wurden keine spezifischen Anträge behandelt.

### Aufschub der Kostenübernahme für Leistungen

In der Schweiz sind laut einer Umfrage der GDK (Gesundheitsdirektorenkonferenz) rund 120 000 Personen von einem Leistungsaufschub betroffen. Leider häufen sich auch die Fälle, dass Hebammen für erbrachte Leistungen von der

## Nichtbezahlen der Prämie

Versäumt es ein Versicherter die Prämien während mehr als drei Monaten zu bezahlen und kommt er seiner Verpflichtung auch nicht nach, nachdem er schriftlich gemahnt wurde, kann dies folgende Auswirkungen haben:

- Die Leistungen der Krankenkasse können «aufgeschoben werden», bis die ausstehenden Prämien (inkl. Kostenbeteiligung, Verzugszinsen und Betriebskosten) bezahlt worden sind.
- Der Versicherte bezahlt alle neu entstehenden Gesundheitskosten selber.
- Der Versicherte kann die Krankenkasse nicht wechseln.

### Der Ablauf des Verfahrens\*

Mindestens drei Monatsprämien und Kostenbeteiligungen sind nicht termingerecht bezahlt worden:

Die Krankenkasse mahnt schriftlich, setzt eine Nachfrist von 30 Tagen und droht mit Leistungsaufschub. Zusätzlich: Meldung an die kantonale Stelle.

Zahlung bleibt aus:

Die Krankenkasse lässt innerhalb von 40 Tagen nach der erfolglosen Mahnung einen Zahlungsbefehl zustellen.

Die Leistungen werden eingestellt und die kantonale Behörde wird informiert:

Die kantonale Stelle (Sozialhilfebehörde) hat nach 3 Monaten die Übernahme der Prämien, Kostenbeteiligung, Verzugszinsen und Betriebskosten **nicht** zugesichert:

Ausstehende Prämien, Kostenbeteiligungen, Verzugszinsen und Betriebskosten werden für von der kantonalen Stelle (Sozialhilfebehörde) für den Versicherten bezahlt:

Die Kasse stellt die geschuldeten Leistungen dem Versicherten in Rechnung

Die Kasse übernimmt die aufgeschobenen Leistungen

Sofern keine Ausstände mehr bei der Kasse: Der Versicherte kann die Kasse wieder wechseln.

\*Quelle: www.schuldenhotline.ch (Stand: 6. 2. 2006)



## Verbandsnachrichten/Nouvelles de l'association

Krankenkasse nicht entschädigt werden, weil die Klientin die Prämien nicht bezahlt hat.

Die Versicherer berufen sich dabei auf den Art. 64a KVG. Die Hebamme wird ihr Geld erhalten. Nur kann das sehr, sehr lange dauern (*siehe Kasten unten*). Es wird empfohlen, die zurückgewiesene Rechnung in Abständen von 6 Monaten immer wieder an den Versicherer zu senden.

### Herausgabe der Unterlagen

Verlangt eine betreute Frau oder ein Anwalt usw. die Herausgabe des Dossiers, so ist die Hebamme dazu verpflichtet. Sie sollte laut Auskunft von Frau Bigler folgende Punkte beachten:

- Es ist der Hebamme freigestellt, ob sie die Originale oder Kopien aushändigt. Gibt sie die Originale, so muss sie für sich Kopien anfertigen.
- Persönliche Aufzeichnungen dürfen abgedeckt werden (z. B. die Frau ist ein Hypochonder, wehleidig usw.)
- Laborbefunde müssen beigelegt werden.
- Unbedingt Begleitbrief verfassen, der die beiliegenden Unterlagen bezeichnet und die Forderung des Empfängers auflistet.



Und wieder flattern die blauen Stimmzettel in die Höhe!

- eingeschrieben verschicken
- Die Frau muss die Hebamme schriftlich von der Aufbewahrungspflicht befreien.

### Kostenbeteiligung bei Mutterschaft

Es wurden insgesamt vier Motionen zur Aufhebung der Kostenbeteiligung bei Mutterschaft von verschiedenen Parteien und Nationalräten eingereicht, (Galladé, Gutzwiler, Teuscher, Häberli). Der Wortlaut wurde von der Motion übernommen, die der SHV und gynécologie suisse mit Chantal Galladé ausgearbeitet hatte.

Alle vier Motionen wurden vom Nationalrat bereits gut-

geheissen. Der Ständerat nahm die Motion von Felix Gutzwiler bereits positiv auf, die restlichen Motionen muss er noch beraten.

Der Bundesrat ist bereit, eine Präzisierung der Gesetzgebung vorzuschlagen, welche den grundsätzlichen, berechtigten Anliegen der Motion Rechnung trägt.

Laut BAG stehen die Chancen gut, dass das Gesetz zu Gunsten der Schwangeren geändert wird.

### Paritätische Vertrauenskommission

Seit der letzten DV wurden in der PVK zwei Fälle behandelt.

In beiden Fällen mussten die Hebammen Streichungen der Rechnung in Kauf nehmen. Verallgemeinernd lässt sich sagen: Arbeitsinstrumente der PVK sind der Vertrag und das KVG. Beahlt ein Versicherer freiwillig Leistungen, so ist das seine Entscheidung. Fällt eine Rechnung eher hoch aus, so horchen die Versicherer auf und kontrollieren die Rechnung. Reagiert eine Hebamme bei Nachfrage aggressiv oder mit ungläubwürdigen Begründungen, und ist keine Einigung zu erzielen, gelangt die Rechnung an die PVK. Dasselbe kann natürlich auch umgekehrt laufen: Die Krankenkasse stellt auf stur und die Hebamme gelangt an die PVK.

Es sollte versucht werden, die Kommunikation mit den Versicherern in einem sachlichen und ruhigen Ton zu führen.

Von Seiten der santésuisse ist keine Abneigung gegenüber den Hebammen spürbar. Ohne Einträge ist es jedoch sehr schwierig, Argumente zu Gunsten der Hebamme zu finden und santésuisse zu überzeugen. Darum ist eine lückenlose Dokumentation wichtig.

*Ines Lehner,  
Zentralvorstand*

### Statistische Erhebung

## Nachweis von Qualität und Kompetenz!

Hebammen haben nicht nur emotionale Fähigkeiten und Möglichkeiten, sondern verfügen auch über ein grosses Fachwissen und hohe sachliche Kompetenz. Dies wird unter anderem belegt in der Statistik der freipraktizierenden Hebammen der Schweiz. Sie erfasst die verschiedenen Tätigkeiten der Hebammen nicht nur quantitativ, sondern dokumentiert auch deren Qualität. So ist sie weit mehr als eine Zu-

sammenstellung von Zahlen: nämlich die umfassende Erhebung der Tätigkeiten freipraktizierender Hebammen. Diese Erhebung ist ein wichtiges Instrument der Qualitätssicherung und dient der Information auf verschiedenen Ebenen. Mit den Ergebnissen kann die fachliche Kompetenz der Hebammen aufgezeigt werden. Die Qualität der Hebammenarbeit nachzuweisen wird zusehends wichtiger. Zudem bie-

ten die erfassten Zahlen auch forschenden Hebammen eine Grundlage für ihre Arbeit.

Grundlage einer aussagekräftigen Statistik, welche die Arbeit der Hebammen unterstützt, ist das korrekte Erfassen der erbrachten Leistungen. Fehlen Angaben oder werden die Formulare ungenügend ausgefüllt, sind die Ergebnisse nicht mehr verlässlich und nur bedingt brauchbar.

Deshalb möchte ich Sie bitten, die Formulare sorgfältig und korrekt auszufüllen, damit verlässliche Daten erhoben werden können, wovon alle profitieren werden. Denn mit diesen Daten verfügen wir Hebammen zum ersten Mal über eigenes statistisches Material, das die Qualität unserer Arbeit dokumentiert.

*Monika Schmid,  
Statistikverantwortliche SHV*



AG 2007 Olten

## Ressort Sages-femmes indépendantes

### Négociations tarifaires

En juin 2006, la FSSF avait interrompu les négociations tarifaires. Jusqu'ici, aucune autre négociation n'avait été reprise, étant donné qu'une nouvelle manière de discuter devait être recherchée. Il semble qu'il ne faille rien espérer du côté du Bureau pour l'égalité: celui-ci ne se soucie en effet que du personnel salarié.

Pour donner des propositions sur la démarche à suivre, je ne suis adressée à la juriste de la Fédération, M<sup>me</sup> Bigler, qui pense que les chances de réussite sont très faibles. Un cas exemplaire serait ici le canton de Zurich, qui sur réclamation de santé-suisse a sanctionné par une réduction de la valeur des points.

La FSSF aurait de meilleures chances si elle avait pu engager des négociations avec une autre organisation professionnelle. Cet autre groupement professionnel devrait toutefois avoir une responsabilité équivalente et non supérieure à la nôtre.

### Liste d'analyses

En juin 2006, la liste remaniée des analyses a été présentée à l'Office fédéral de la santé publique (OFSP). En août 2006, une séance avec la Commission des analyses a eu lieu et j'ai pu présenter la requête.

Comme on pouvait s'y attendre, le représentant des caisses maladie a émis des doutes sur le fait que les sages-femmes soient autorisées à effectuer davantage d'analyses. Ce sont les gynécologues qui nous ont soutenues. Les pédiatres quant à eux ont montré un certain scepticisme, en particulier en ce qui concerne le contrôle de la bilirubine.

Jusqu'à l'hiver, aucune réponse n'est venue concernant la requête. Selon l'OFSP, la Commission des analyses voulait recueillir d'autres éclaircissements. J'ai alors prié la Société des gynécologues et celle des pédiatres de répondre favorablement à la requête des sages-femmes et de prendre à nouveau position sur la qualité, la sécurité et les compétences des sages-femmes.

Contrairement aux dires de l'OFSP, qui prétendait que notre demande serait mise à l'ordre du jour de la séance de printemps, notre demande a en fait été repoussée au mois d'août. La raison avancée fut qu'il s'agissait d'une réunion générale sur le thème de la révision de la liste d'analyses; toute-

fois aucune demande spécifique ne fut traitée.

### Report de la prise en charge des frais de prestations

Selon une enquête de la CDS (Conférence des directeurs de la santé), environ 120 000 personnes sont concernées par une réduction de remboursement de prestations. Malheureusement, les cas de refus de remboursement par les caisses maladie de prestations fournies par les sages-femmes, en cas de non-paiement des primes, se multiplient.

Les assureurs se réfèrent à l'Art. 64a de la LAMal. Les sages-femmes sont payées à terme, mais cela peut prendre un temps très, très long (*cf. encadré*). Il est re-

commandé d'envoyer à nouveau les factures récusées dans un délai de 6 mois.

### Documents rendus publics

Si une personne concernée ou un juriste demande qu'un dossier soit rendu public, la sage-femme est obligée d'accepter de le faire. Selon M<sup>me</sup> Bigler, elle devrait toutefois faire attention à ces points:

- C'est la sage-femme qui décide si elle fournit l'original ou des copies. Si elle donne l'original, elle doit en faire des copies pour elle-même.
- Les annotations personnelles doivent être masquées (par ex., la femme est hypocondriaque, elle est douillette, etc.)
- Les résultats de laboratoire doivent être joints.

## Non-paiement des primes

Si un(e) assuré(e) néglige de payer ses primes durant plus de trois mois et ne s'acquitte toujours pas de ses obligations après avoir reçu un rappel par écrit, les suites peuvent être les suivantes:

- Les prestations de la caisse maladie peuvent être «suspendues», jusqu'à ce que les primes échues (y compris la franchise, les intérêts de retard et les frais administratifs) soient payées.
- L'assuré(e) paye de sa poche toutes les factures pour les prestations de santé nouvelles.
- L'assuré(e) **ne peut pas** changer de caisse maladie.

### Le déroulement de la procédure\*

Au moins trois mois de primes et de franchises ne sont pas payés dans les délais impartis.

La caisse maladie adresse par écrit un rappel, fixe un délai supplémentaire de 30 jours et menace de suspendre les prestations. En outre: un avis est adressé à l'office cantonal.

Le paiement reste dû.

La caisse maladie envoie un commandement de payer après 40 jours de menace laissée sans suite.

Les prestations sont interrompues et les autorités cantonales sont informées.

Après trois mois, l'office cantonal (service de l'assistance sociale) **n'a pas** pris la relève pour le paiement des primes, des franchises, des intérêts de retard et des frais administratifs.

Les primes échues, les franchises, les intérêts de retard ainsi que les frais administratifs sont payés par l'office cantonal (service de l'assistance sociale) en faveur de l'assuré(e).

La caisse laisse à l'assuré(e) la charge des factures échues.

La caisse paie les factures échues

Dès le moment où l'assuré(e) ne doit plus rien à la caisse, il-elle peut changer de caisse.

\*Source: www.schuldenhotline.ch (Situation au 6.2.2006)





Vos représentantes actives le 22 mai à Olten.

- Une lettre d'accompagnement doit obligatoirement mentionner les documents annexés ainsi que les exigences du destinataire.
- L'envoi doit être recommandé.
- La femme doit dispenser la sage-femme par écrit de son devoir de réserve.

#### Libération de franchise pendant la grossesse

Au total, quatre motions ont été déposées pour la libération de franchise pendant

la grossesse par différents partis et par des conseillers nationaux (Galladé, Gutzwiler, Teuscher, Häberli). Le libellé a intégré le texte travaillé par la FSSF et gynécologie suisse avec Chantal Galladé.

Les quatre motions ont été approuvées par le Conseil national. Le Conseil des états a déjà approuvé la motion de Felix Gutzwiler et il doit encore se prononcer sur les trois autres.

Le Conseil fédéral est prêt à

proposer une précision de la législation, qui prenne en compte les desiderata mentionnés.

Selon l'OFSP, les chances de voir la loi s'améliorer en faveur des femmes enceintes sont bonnes.

#### Commission paritaire de confiance CPC

Depuis la dernière AG, deux cas ont été traités par le CPC. Dans les deux cas, les sages-femmes ont dû accepter les réductions de factures.

D'une manière générale, cela se présente comme suit: Les instruments de travail du CPC sont le contrat et la LAMal. Que l'assureur paye volontairement des prestations, cela ne regarde que lui-même. Si une facture lui paraît surfaite, l'assureur «dresse l'oreille» et il contrôle la facture. Si la sage-femme réagit de manière agressive lors d'une demande de précision, ou si elle donne une réponse peu digne de foi, et si aucune conciliation ne peut être atteinte, la facture aboutit à la CPC. L'inverse est également possible: la caisse maladie engage une procédure et la sage-femme saisit la CPC.

Il est essentiel d'entretenir avec les assureurs une communication sur un ton objectif et serein.

Du côté de santésuisse, il n'y a pas d'antipathie notable vis-à-vis des sages-femmes. Sans consigne, il est toutefois difficile de trouver des arguments en faveur des sages-femmes et de convaincre santésuisse. C'est pourquoi une documentation sans faille est indispensable.

*Ines Lehner,  
Comité central*

#### Enquête statistique

## Preuve de qualité et de compétence!

Les sages-femmes ne disposent pas seulement de capacités et de possibilités émotionnelles, mais aussi d'importantes connaissances spécialisées et de grandes compétences opérationnelles. Tout ceci est confirmé, entre autres, par la statistique des sages-femmes indépendantes de Suisse. Elle résume les différentes activités des sages-femmes non seulement sur un plan quantitatif, mais aussi sur un plan qualitatif. C'est ainsi qu'elle

est bien plus qu'une combinaison de chiffres: plus précisément un reflet exhaustif des activités des sages-femmes libérales.

Cette enquête est donc un instrument important pour l'assurance qualité et sert l'information à divers niveaux. Avec ses résultats, il est possible de mettre en évidence les compétences spécialisées des sages-femmes. Justifier de la qualité du travail des sages-femmes acquiert à vue d'œil davantage

d'importance. De plus, les données recueillies constituent une base importante pour le travail des sages-femmes qui font de la recherche.

Pour constituer une statistique significative, qui soutienne réellement le travail des sages-femmes, il faut recenser correctement les prestations fournies. Des données erronées ou des formulaires incomplets amènent des résultats qui ne sont plus fiables et qui ne sont utili-

sables que de manière conditionnelle. C'est pourquoi je vous prierai de bien vouloir remplir les formulaires de manière consciencieuse et stricte afin que les données récoltées profitent à toutes. C'est avec ces données en effet que nous, sages-femmes, disposons pour la première fois d'un matériel statistique qui nous est propre et qui reflète la qualité de notre travail.

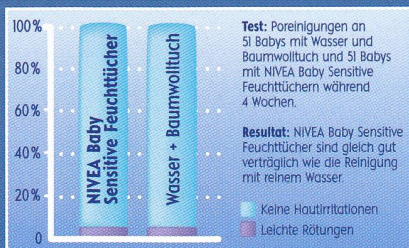
*Monika Schmid, responsable  
de la statistique FSSF*



REINIGT SO SANFT  
WIE KLARES WASSER.

Die neuen NIVEA Baby Sensitive Feuchttücher sind so rein wie klares Wasser für die sanfteste Reinigung empfindlicher Babyhaut.

- Frei von Parfum, Alkohol, Öl und Seife.
- Ohne chemische Zusatzstoffe.
- Mit beruhigendem Panthenol.
- Clean & Soft System mit wabenartigen Mikrozellen aus feinsten Baumwolle.
- In Zusammenarbeit mit Haut- und Kinderärzten entwickelt, klinisch getestet.



NEU!

Alles zur Pflege: [www.NIVEA.ch/baby](http://www.NIVEA.ch/baby) oder  
0800 80 61 11 (Mo - Fr, 9 - 12 Uhr, gratis).

GESUNDE HAUT VON ANFANG AN.





# «Wenn ich Mami wäre ...



## ... würde ich eine Medela 2-Phasen Brustpumpe kaufen.

Denn die Milch von Mami ist das Beste für mich. Und mein natürlicher Saugrhythmus ist das Beste für meine Mami. Zuerst sauge ich rasch, damit die Milch schneller fliesst. Dann sauge ich langsamer.

Stellen Sie sich vor: Die neuen 2-Phasen Brustpumpen von Medela ahmen den Saugrhythmus von uns Babys genau nach. Für Mami ist es so viel einfacher abzupumpen. Und: Sie hat mehr Zeit für sich.»



Medela Brustpumpen sind über Apotheken, Drogerien und ausgewählte Babyhäuser erhältlich. Oder informieren Sie sich direkt bei Medela AG.

Medela AG, Medizintechnik  
Lättichstrasse 4b, 6341 Baar (Schweiz)  
Tel. 0848 633 352  
Fax 041 769 51 00  
E-Mail contact@medela.ch, [www.medela.ch](http://www.medela.ch)

**medela®**  
NO.1 CHOICE OF HOSPITALS AND MOTHERS



## Alles was Sie heute über Verhütung wissen sollten...

[www.verhuetungsinfo.ch](http://www.verhuetungsinfo.ch)

informiert über die verschiedenen Möglichkeiten der Empfängnisverhütung und den Schutz vor Geschlechtskrankheiten.

[www.lovegame.ch](http://www.lovegame.ch)

bietet auf spielerische Art und Weise Wissenswertes rund ums Liebesleben und die Verhütung.



Bayer HealthCare  
Bayer Schering Pharma

Pille?

Kondom?





**AARGAU-SOLOTHURN**

062 822 45 83

**Freipraktizierende Hebammen**

Wir treffen uns am 23. August, 14.15 Uhr im Restaurant «Goldige Äpfel» in Aarau.  
*Regula Pfeuti*

**BEIDE BASEL BL/BS**

061 693 31 71  
061 361 35 15

**5. Mai - Rückschau**

**Sind Sie zufrieden mit Ihrem Bauchnabel?**

**Liebe Grüsse, Ihre Hebamme**

Dieser wohl irritierende, vielleicht sogar provozierende Satz war der Aufhänger des diesjährigen 5. Mai. Bewusst wollten wir damit die Leute zum Studieren anregen, auf unseren Beruf aufmerksam machen und mit alten Klischees aufräumen – nämlich, dass Hebammen schuld seien, wie Bauchnabel später aussehen!...

Wir organisierten am 5. Mai einen spannenden «Event» in der Basler Innenstadt, im Unternehmen Mitte. Mit Stellwänden informierten wir das Publikum über den Solidaritätstag der Hebammen, die Ziele der WHO und auch allgemein über den Hebammenbe-

ruf. Beim Infostand gab es Flyers zu allen Angeboten der Region. Um 12.00 beteiligten wir uns an der europaweiten Ballonaktion, es wurden zirka 200 Ballone von Kindern und Erwachsenen losgelassen.

Verschiedene Darbietungen haben einen bunten Eindruck hinterlassen: es gab eine Bauchtanzgruppe, eine Bauchnabelshow – hier wurde auf pfiffige Art und Weise mal ein anderes Bild von «Hebamme/Geburt und Bauchnabel» vorgeführt, es gab einen Film über die Arbeit der Hebammen, einen Gebärmutterschrank zum Reinsetzen und um ansatzweise das Leben in der Gebärmutter zu «erfahren», eine Schwangeren-Gipsbauchausstellung und Verkauf von Kunstkarten zum Thema Hebamme, die von verschiedenen KünstlerInnen kreiert wurden. Wir haben ein fröhliches, lebendiges und originelles Hebammenbild geboten. Die Stimmung war sehr ausgelassen und positiv. Zufrieden schauen wir auf diesen Tag zurück, der mit viel Arbeit verbunden war, aber sehr gute Erinnerungen hinterlassen hat.  
*Aline Weilenmann*

**BERN**

031 901 36 66

**Neumitglied:**

Hiltbrand Andrea, Bern, 2007, Zürich.



Mit oder ohne freiem Bauchnabel – Basels Hebammen wussten sich in Szene zu setzen!

**FRIBOURG**

026 653 25 25

**Nouveau membre:**

Rossier Hutt Catherine, Onnens, 1986 Strasbourg.

**OSTSCHWEIZ**

071 244 05 46

**Neumitglieder:**

Drexel Sibylle, Jona; Kurz Sabine, St. Gallen; Urech Angelica, Masein; Hebammen in Ausbildung an der Hebammenschule St. Gallen.

**VAUD-NEUCHÂTEL**

021 653 27 40  
021 653 86 32

**Nouveau membre:**

Hertzeisen Schumann Céline, Jongny, 1999, Lausanne.

**ZÜRICH UND UMGEBUNG**

052 385 55 67  
052 203 26 11

**Neumitglied:**

Hochuli Stéphanie, Stein am Rhein, Hebamme i. A. an der Hebammenschule St. Gallen.

**BeBo® Gesundheitstraining**

Die bewährte und anerkannte Diplom-Ausbildung in Theorie und Praxis.

Die modularen Ausbildungen zur Dipl. BeBo® – Kursleiterin für Frauen und Männer wird 6 x pro Jahr durchgeführt. Über 550 dipl. Leiterinnen arbeiten seit Jahren erfolgreich nach dem BeBo®-Konzept.

Information und Anmeldung  
[www.beckenboden.com](http://www.beckenboden.com) | Tel. 044 312 30 77







MUTTER & KIND

# Ameda

Lactaline Personal Brustpumpe



- Die weltweit kleinste elektrische Intervall-Doppelbrustpumpe für optimale Mobilität
- Inklusive Hygiene-Doppel Pumpset
- Der patentierte Silikonbalgen (FDA geprüft) bietet Mutter und Baby maximale Hygiene und Sicherheit
- Individuelle, stufenlose Einstellung von Zyklus und Vakuum
- Handlich, klein, extrem leise und effizient
- Mit Netz- und Batteriebetrieb
- Von Stillberaterinnen und Hebammen empfohlen, von Müttern sehr geschätzt
- Bei Stillberaterinnen, Hebammen u. in Drogerien/Apotheken erhältlich

Für neu ausgebildete Stillberaterinnen/Hebammen, gratis und unverbindlich:

**1 Starterpaket**



Ardo medical AG  
Unterägeri / Schweiz  
T +41 (0)41 754 70 70  
F +41 (0)41 754 70 71

info@ardo.ch  
www.ardo.ch  
www.ameda.ch



Reflexzonentherapie  
Eichmann, Basel

Schule Hanne Marquardt

## Reflexzonentherapie am Fuss für Hebammen

- I Grundkurs Teil I: 4. – 6. Oktober 2007
- I Grundkurs Teil II: 16. – 18. November 2007
- II Aufbaukurs: 28. Februar – 2. März 2008
- III Lymphkurs: 30. Oktober – 2. November 2007
- Metamorphose/Pränataltherapie: 23 - 25. November 2007

Leitung: Anna Maria Eichmann  
25 Jahre Praxis und Unterricht  
[www.fussreflex-rzf.ch](http://www.fussreflex-rzf.ch)

Thiersteinallee 23  
4053 Basel  
Tel +41 61 331 38 33  
info@fussreflex-rzf.ch

medacta-Modelle:

mehr als Worte und Bilder...

**Schultes  
medacta**

[www.schultesmedacta.de](http://www.schultesmedacta.de)

## Das geburtshilfliche Phantom

nach Prof. B. S. Schultze-Jena


Entwicklung der geburts-  
hilflichen Situationen am  
Modell, auch

- **Forceps**
- **Beckenendlage**
- **Vacuum-Extraction**

Bewährt seit mehr als 100 Jahren für  
Ausbildung, Examen und Weiterbildung.

**Schultes medacta** GmbH & Co Lehrmodelle KG · Germany  
Theodor-Heuss-Str. 12 · 45699 Herten · info@schultesmedacta.de  
Fon +49 2366 - 3 60 38 · Fax +49 2366 - 18 43 58



Sie erkennen die bei uns  
im Haus hergestellten  
Original *IS* Aromamischungen  
am Qualitätssiegel 



**Bahnhof-Apotheke**  
Apotheker Dietmar Wolz e.K.  
87435 Kempten – Allgäu  
Bahnhofstr. 12 · Kottenrter Str. 81  
Tel. 00 49 (0)831 - 5 22 66 11  
Fax 00 49 (0)831 - 5 22 66 26  
[www.bahnhof-apotheke.de](http://www.bahnhof-apotheke.de)

**Aromatherapie** mit den *Original IS* Aromamischungen nach  
den Original-Rezepturen der Hebamme und Aromax-  
expertin Ingeborg Stadelmann

Sie erhalten die *Original IS* Aromamischungen bei  
*farfalia* Essentials AG, Florastrasse 18, 8610 Uster

Homöopathie · Versandhandel · Fachseminare

**Neu – Die DVD zum Buch!**

»Die Hebammen-Sprechstunde«

DVD-Ratgeber für werdende Eltern mit der  
Hebamme Ingeborg Stadelmann

PrivateStar Entertainment, 153 Min., 24,80 €  
Trailer unter: [www.bahnhof-apotheke.de](http://www.bahnhof-apotheke.de)

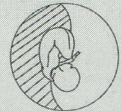


Unser Online-Shop ist 24 Stunden täglich für Sie geöffnet: [www.bahnhof-apotheke.de](http://www.bahnhof-apotheke.de)



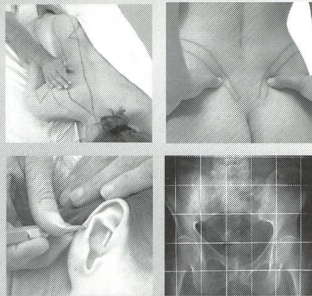


**EUROPÄISCHE PENZEL-AKADEMIE®**  
 Willy-Penzel-Platz 1-8 • D-37619 Heyen bei Bodenwerder  
 T: +49 55 33/97 37 0 F: +49 55 33/97 37 67 • www.apm-penzel.de



## Ihr Traumberuf: Hebamme – selbstverständlich!

**AKUPUNKT-MASSAGE nach Penzel unterstützt mit natürlichen Mitteln die natürlichste Sache der Welt.**



- Meridianmassage
- Energielehre
- Akupunkturpunkte
- Narbenpflege
- Wirbelsäulentherapie
- Gelenkmobilisation
- Ohr-Befunderhebung
- Schwangerschaftsbegleitung
- Geburtsvorbereitung
- Spannungsausgleichmassage

**中華按摩®**



Die APM-Ausbildung entspricht den EMR-Richtlinien zur Anerkennung von Praxen.

**Jetzt anfordern!**

Ausbildungsinformationen in der Schweiz bei  
 Herrn Fritz Eichenberger, Gerichtshausstrasse 14, CH-8750 Glarus  
 Telefon 055 650 13 00, Fax 055 640 84 77

neuer Kursort in CH: St. Niklausen OW



das Original seit 1972

**DIDYMOS®**

*Erika Hoffmann*

**Das Babytragetuch.**

**Für Hebammen:  
 ein Vorführ Tuch in Größe 6**

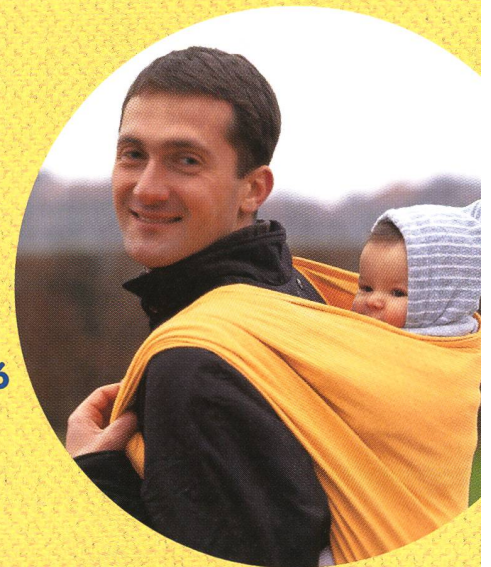
**L'Echarpe porte-bébé**

**Pour sages-femmes:  
 Echarpe de démonstration en taille 6**

Das Babytragetuch mit der besonderen Webart für rundum sicheren Halt aus 100% unbehandelter kbA-Baumwolle in vielen wunderschönen Farben und Mustern und aus farbig gewachsener Baumwolle. Drei Jahren Qualitäts-garantie. Keine Produktion in Billiglohnländern. Genaue Anleitungen für alle Bindeweisen als Heft und als DVD bei jedem DIDYMOS-Tuch. Leihtücher auf Anfrage. Wir liefern in 1-2 Tagen.

Kompetente Beratung vor und nach dem Kauf bei:  
 Service avant et après vente compétent chez:

Sonja Hoffmann • CH-3665 Wattenwil • Tel. 033 356 40 42  
 Fax: 033 356 40 43 • info@didymos.ch • www.didymos.ch



**ÖKO-TEST**

RICHTIG GUT LEBEN  
 Didymos Babytragetuch  
 Martin 6

**sehr gut**

Ausgabe: 02/2004 und  
 Jahrbuch Kleinkinder 2006





**Kursorganisation:**

Bildungsbeauftragte Deutschschweiz **Heidi Zimmermann**, Freiheitsgasse 12, 9320 Arbon  
Tel. 071 446 01 95, E-Mail: h.zimmermann@hebamme.ch  
Anmeldungen für Kurse des SHV: Schriftlich an die Geschäftsstelle des SHV in Bern  
Sie finden das ganze Kursprogramm auf [www.hebamme.ch](http://www.hebamme.ch)



**Auch nach den Sommerferien**

**Gute, interessante  
Weiterbildungsangebote**

**Zusatzkurs «Damrnaht pp»** mit Dr. R. Lüchinger  
29. August 2007, Affoltern a. Albis

**Zusatzkurs «Schwangerschaftsbegleitung  
durch Hebamme und Arzt»**  
mit A. Heldstab und Dr. R. Lüchinger  
12. September 2007, Olten

**Zusatzkurs «Reanimation des Neugeborenen»**  
mit Drs. D. Mieth, R. Arlettaz und J. C. Fauchère  
21. September 2007, Zürich

**Geburtsvorbereitungs-Fachmodul**

**Es können auch einzelne Teile  
besucht werden:**

**Teil 1**

**22./23. September 2007**  
Anatomische/physiologische  
Veränderungen, Körper-  
wahrnehmung, Körperar-  
beit, Spannungsregulierung,  
Entspannung, Hormonelle  
Veränderungen.

**Teil 2**

**3./4. November 2007**  
Atem: Atemmuskulatur, na-  
türlicher-gelenkter Atem,  
atemunterstützende Beglei-  
tung, Aufbau einer Lektion in  
der Geburtsvorbereitung.

**Teil 3**

**15./16. Dezember 2007**  
Bewegung/Fitness, spezielle  
Anatomie des Bewegungsap-  
parates der Schwangeren,  
Bewegung als Lebensqualität,  
Haltungsschulung, Praktische  
Umsetzung (mit Musik und  
andern Hilfsmitteln).

**Teil 4**

**25./26. Februar 2008**  
Schmerztheorie, Geburtser-  
leichternde Verhaltenswei-

sen, Praktische Geburtsbe-  
wältigung in EP und AP,  
Unterstützung durch Part-  
ner/Hebamme.

**Teil 5**

**21./22. April 2008**  
Massagearten und -techni-  
ken vor, unter und nach der  
Geburt, Vorbereitung auf die  
Elternrolle, Sexualität rund  
um die Geburt.

**Teil 6**

**2./3. Juni 2008**  
Psychische Traumen/ Angst  
erkennen, verstehen, Aus-  
wirkungen auf die Geburt,  
Rolle der Hebamme in der  
Geburtsvorbereitung, De-  
pression/Psychose: erken-  
nen, verstehen. Auswirkung  
auf den Alltag. Rolle der He-  
bamme im Wochenbett.  
Infos: Geschäftsstelle SHV 031 332  
63 40, [www.hebamme.ch](http://www.hebamme.ch)

**Mögen Eure Ferien  
erfreulich und erholsam sein!**

*Heidi Zimmermann*

**Kurs 16**

**Achtung: verschoben!**

Kurs 16 «Traumatisierte Frauen wirkungsvoll unterstützen – Einführung»  
wurde vom Juni 07 auf den **9./10. Oktober 07** verschoben.

Anmeldeschluss: 9. September 07

**Fortbildungsangebot 2007**

Nr. \* unterstützt durch Penaten



Kursnummer und Titel	Ort und Datum	DozentIn
A Wiedereinstieg für Hebammen	Olten und Zürich, ab 24. August 2007	Hebammen, Ärztinnen und Ärzte
19 Von der einfachen zur doppelten Buchhaltung	Zürich, 4. September 2007	Salome Stauffer, freipraktizierende Hebamme
20 Gewaltfreie Kommunikation – die Macht der Empathie	Olten, 6. September 2007	S. Anliker, Zert. Trainerin für gewaltfr. Komm.
21 Medikamente in der Geburtshilfe, PDA (im Rahmen Wiedereinstiegs)	Zürich, 5. September 2007	Dr. F. Krähenmann, Oberärztin ZH Iris Hochstrasser, Hebamme
22* Väter rund um die Geburt – Ein Blick auf die Erfahrungswelt der Männer	Olten, 10. September 2007	Hubert Kössler, Theologe syst. Familientherapeut i. A.
2a Der tanzende Beckenboden, Aufbau	Zürich, 10. September 2007	S. Spiess, Tanztherapeutin
23 Versorgung eines Dammrisses	Olten, 11. September 2007	Anna Rockel, Hebamme, Ärztin
23a Reanimation des Neugeborenen u. einf. Bed.	Olten, 12. September 2007	
B24 Rückbildung Teil 4	Olten, 12. bis 14. September 2007	H. Gschwend, M. Lauper
24 Essstörungen und Schwangerschaft	Olten, 13. September 2007	Projektgruppe der Psych. Poliklinik Bern





### Organisation des cours de la FSSF:

Chargée de la formation Suisse romande et Tessin **Karine Allaman**, Chemin du Mont-Tendre 14, 1163 Etoy, tél. 021 634 92 05 ou 079 422 06 08, e-mail: k.allaman@sage-femme.ch

Inscriptions aux cours de la FSSF: Secrétariat central de la FSSF à Berne, par écrit

Vous trouverez le programme complet des cours sur [www.sage-femme.ch](http://www.sage-femme.ch)

## Les formations de l'automne



Il reste encore quelques places!

### Les Fleurs du Dr Bach: Atteindre le bien-être, l'équilibre et harmonie

Formation de deux jours avec M<sup>me</sup> Janick Biselx, mère de famille, thérapeute floropathe(r) certifiée, formatrice d'adultes et éducatrice de la petite enfance diplômée ESTS.

M<sup>me</sup> Biselx a découvert personnellement avec bonheur la thérapie florale du Dr Bach voici 14 ans avant d'entreprendre une formation de floropathe à Fribourg. Elle exerce en cabinet à Martigny où elle reçoit enfants et adultes en consultation. Titulaire d'un diplôme de formatrice d'adultes, elle vous offrira une formation de quali-

té, adaptée aux besoins spécifiques des sages-femmes et autres personnes en lien avec le milieu obstétrical et de la petite enfance.

Cette formation vous permettra d'acquérir les notions de base pour utiliser les Fleurs du Dr Bach de manière autonome.

*Organisation: FSSF*

Cette formation s'adresse aux sages-femmes et professionnels de la santé en lien avec le domaine obstétrical et de la petite enfance.

Jeudi 6 et vendredi 7 septembre 2007, de 9h à 17h, Monthey.

### Développer son «savoir-être» pour mieux accompagner

Formation de 3 jours avec Monsieur Jean-Marc Noyer, formateur d'adultes, superviseur et médiateur dans des situations de gestion de conflits et négociation. M. Noyer anime des stages de formation entre autres sur le développement personnel, l'animation de groupe, la conduite d'entretien et la communication non-verbale. Pour une prise en charge optimale des situations obstétricales vécues aujourd'hui, les sages-femmes manquent régulièrement d'outils, de méthodes et de pratiques qui faciliteraient leur quotidien et qui les aideraient à gérer des situations souvent complexes. Cette formation vous permettra d'être capable d'accompa-

agner les patientes ayant vécu des situations obstétricales difficiles. Vous acquerez des outils de communication qui vous aideront dans votre prise en charge quotidienne. Ces outils vous serviront également à garder l'équilibre et l'harmonie au sein de votre équipe de travail.

Cette formation sages-femmes et professionnels de la santé.

*Organisation: FSSF*

12-14 novembre 2007, Chexbres,

(stage résidentiel conseillé)

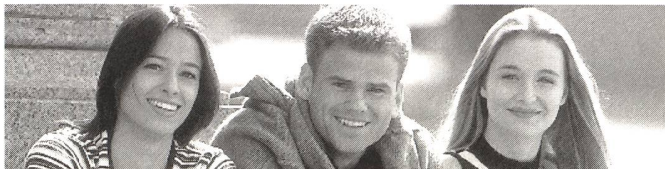
Je vous souhaite un excellent été et vous recommande ces différentes formations.

*Karine Allaman,  
Chargée de formation*

## Formation 2007

Numéro du cours et titre	Lieu et date	Intervenants
9 Les Fleurs du Dr. Bach: Atteindre le bien-être, l'équilibre et l'harmonie	Monthey, 6 et 7.9.2007	M <sup>me</sup> Janick Biselx
10 Allaitement maternel: un accompagnement centré sur les ressources de la mère et de l'enfant	Fribourg, 27-28.9.2007	M <sup>me</sup> Verena Marchand
11 Développer son «savoir-être» pour mieux accompagner	Chexbres, 12/13/14.11.2007	M. Jean-Marc Noyer
12 Initiation à l'homéopathie dans le cadre d'une pratique de sage-femme	Aigle, 16-23.11. et 7-14.12.2007	M <sup>me</sup> Anne Burkhalter
13 Prise en charge de la MAP	Lausanne, 11.12.2007	M. Vial + M <sup>me</sup> Francini





FÜR GANZHEITLICHE  
LEBENS-KOMPETENZ, BERUFLICHE  
ENTWICKLUNG UND QUALIFIKATION

Aktuell für Hebammen:

## Atemtherapeutin / Atemtherapeut IKP mit Diplomabschluss

Entstressung, Entängstigung, Energetisierung, Kraftaufbau, Eutonie.  
**Behandlung:** liegend, stehend in Bewegung; Beratung.

Anerkannt von Krankenkassen (Zusatzversicherungen, EMR)

Demnächst startet die neue Ausbildung in Zürich und Bern.

Details und Auskunft erhalten Sie gerne bei:

### Atemschule IKP

Kanzleistrasse 17, 8004 Zürich

Telefon: 044 242 29 30 oder

Telefon: 031 305 62 66

[www.ikp-therapien.com](http://www.ikp-therapien.com)



## Kurs in Manualmedizin bei Schwangeren und Gebärenden für Hebammen

Dr. med. Dorin Ritzmann FMH für Gynäkologie und Geburtshilfe  
Dr. med. Bruno Maggi, Facharzt für Allgemeinmedizin Manuelle  
Medizin SAMM

Haben auch Sie einmal folgende Situationen erlebt?

- Kreuzschmerzen bei einer Schwangeren, die bei jedem Schritt verstärkt werden.
- Bei einer Gebärenden: Der Muttermund geht unter der Geburt schön auf, der Kopf will jedoch einfach nicht tiefer treten.
- Bei einer Wöchnerin: Starke Kreuzschmerzen seit der Geburt.

Solche Situationen lassen an eine Blockierung der Gelenke im Beckenring (Sacroiliacalgelenke) denken. Diese können mittels Techniken der Manuellen Medizin diagnostiziert und behandelt werden. Dies ist jetzt der dritte Kurs.

**Datum: Samstag 27.10.2007 und 1.12.2007**  
**Jeweils von 10.00 bis zirka 15.00 Uhr (kurze Mittagspause)**

- Ort:** Medizinisches Kurszentrum, Rautstrasse 11, 8047 Zürich (Tram 3 vom Hauptbahnhof Richtung Albisrieden bis Haltestelle «Siemens Albis»).
- Aufbau:** Die beiden Kurse bauen aufeinander auf. Im ersten Kurs vermitteln wir die theoretischen Grundlagen, wir stellen das Konzept der Manuellen Medizin vor und instruieren einige Techniken. Im zweiten Kurs soll dann vermehrt praktisch geübt, und allenfalls neu gemachte Erfahrungen ausgetauscht werden.
- Kosten:** Fr. 250.- (beide Kurstage, Kursunterlagen, kleiner Imbiss). Den Beitrag bitte am ersten Tag abgezählt in bar mitbringen.
- Anmeldung:** Bitte schriftlich oder per E-Mail an Dr. Bruno Maggi, Dennerstrasse 25, 8047 Zürich [bruno.maggi@gmx.ch](mailto:bruno.maggi@gmx.ch)
- Begrenzte Teilnehmerzahl (20 Personen). Anmeldefrist 30.9.2007.

**Kongressankündigung:**  
**Kongress der EW MM Manualtherapie bei Mutter und Kind**  
**31.8.-1.9.2007, Universität Irchel [www.manmed.org](http://www.manmed.org)**

## Grundlagen der pränatalen und Geburtstrauma-Therapie

**Inhalt:** In dieser berufsbegleitenden, praxisorientierten Fortbildung lernen die Teilnehmenden Hinweise auf prä- und perinatale Traumata zu erkennen, zu verstehen und damit zu arbeiten. Zentrales Thema ist das Körpergedächtnis. Eine Übersicht der frühesten Stadien unserer Entwicklung und deren Einfluss auf unser Leben wird ebenso vermittelt wie ein Spektrum ressourcen-orientierter Heilungsansätze.

**Ziel-** Fachleute aus therapeutischen und pädagogischen  
**gruppe:** Berufen

**Leitung:** Patricia Rudmann-Stucki und Dr. med. Eric Thomann

**Start:** 14.11.2007

**Dauer:** 24 Fortbildungstage verteilt auf 18 Monate

**Infos:** IBP-Institut, Wartstr. 3, 8400 Winterthur

Tel. 052 212 34 30, [www.ibp-institut.ch](http://www.ibp-institut.ch)



## PRÄNATAL- UND GEBURTSTHERAPIE-ARBEIT

2-jährige professionelle Ausbildung nach Ray Castellino, F. Sills und W. Emerson mit dem Ziel, frühe Prägungen bei Babys, Kindern oder Erwachsenen zu erkennen und therapeutisch zu begleiten.

Gerne begrüsst unser Leitungsteam Sie persönlich an unserem

### Informationsabend zur Ausbildung:

**Montag, 03.09.2007**

**19.15-21.15 Uhr**

Im Institut, die Abende sind kostenlos

Tel. Anmeldung erwünscht

Ausbildungsbeginn: November 2007

Ausführliche Unterlagen erhalten Sie über das Institut



**Da-Sein Institut - Ganzheitliche Energiearbeit**  
Unterer Garben 29, CH-8400 Winterthur  
T +41 52 203 24 55, F +41 52 203 24 56  
Mail: [info@energiearbeit.ch](mailto:info@energiearbeit.ch)  
Web: [www.da-sein-institut.ch](http://www.da-sein-institut.ch)



Ausbildungszyklus und Kurse entsprechen den Schweizer Ausbildungsempfehlungen!

**INFO-HOTLINE:**  
+49 (0) 62 34. 92 92 96

[www.pro-medico-fortbildung.com](http://www.pro-medico-fortbildung.com)

**PRO MEDICO**

Medizinische Fortbildungsgesellschaft  
Deutschland | Österreich | Schweiz

### GRUND-AUSBILDUNG AKUPUNKTUR & CHIN. MEDIZIN

Grundkurs I		
H146	14.09.-15.09.07	Mannheim
H147	22.10.-23.10.07	Villingen-Schw.
H149	30.11.-01.12.07	München
Grundkurs II		
H246	15.09.-16.09.07	Mannheim
H247	23.10.-24.10.07	Villingen-Schw.
H249	01.12.-02.12.07	München
Aufbaukurs A I		
H340	21.09.-22.09.07	Mannheim
H344	07.12.-08.12.07	München
Praxiskurs P I		
H440	22.09.-23.09.07	Mannheim
H444	08.12.-09.12.07	München
Aufbaukurs A II		
H538	28.09.-29.09.07	Mannheim
H542	23.11.-24.11.07	München
Praxiskurs P II		
H738	29.09.-30.09.07	Mannheim
H742	24.11.-25.11.07	München
Refresherkurs		
H636	19.10.-20.10.07	München

### TCM-SONDERKURSE

Aku-Taping	
H2704	01.11.07
H2707	19.12.07
Shiatsu	
H1601	19.10.-20.10.07
Geburtshilfe & TCM	
H3753	16.11.-18.11.07
Puls- und Zungendiagnostik   Teil 1	
H2104	14.12.-16.12.07
Puls- und Zungendiagnostik   Teil 2	
H2152	25.01.-26.01.08
Chin. Ernährungs-Lehre   Teil 1	
H1212	02.11.-03.11.07
Chin. Ernährungs-Lehre   Teil 2	
H1309	03.11.-04.11.07
Punktelokal./Nadeltechnik	
H2812	31.10.07
H2815	18.11.07

### TCM-VERTIEFUNGS-WOCHENKURSE

TCM Vollausbildungskurse	
H2207	14.09.-16.09.07 und 02.11.-04.11.07
V1 Mannheim V2 - V5 Termine finden Sie im Internet.	

Die Ausbildung entspricht der BDH-Empfehlung

weitere Kurse-/Kursorte: [www.Pro-Medico-Fortbildung.com](http://www.Pro-Medico-Fortbildung.com)



## Fortbildungszentrum Bensberg Kurse in Konstanz Praxis Friese-Berg

### Zentrum für angewandte Beckenbodenarbeit

#### Beckenboden-Bewegungstherapie

Zertifiziert durch die Frauenärztliche Berufsakademie (FBA)

Teil 1: 14. 9. bis 15. 9.07

Teil 2: 9.11. bis 10.11.07 Teil 4: 7.3. bis 8.3.08

Teil 3: 9. 2. bis 10. 2.08 Teil 5: 9.5. bis 10.5.08

Leitung: Dr. G. Eldering, S. Friese-Berg, A. Hoppe

Gebühr: 175 Euro je Kursteil

Bei Buchung des gesamten Paketes (5 Teile) gewähren wir 175 Euro Nachlass auf die Gesamtgebühr.

Die Gesamtgebühr von dann 700 Euro ist zu Beginn des 1. Kurses fällig, spätere Ermässigung nicht mehr möglich.

#### Geburtsvorbereitung

Teil 1: 5. bis 6.10.07 Teil 3: 1. bis 2.2.08

Teil 2: 23. bis 24.11.07

Leitung: S. Friese-Berg; A. Hoppe

Gebühr: 175 Euro je Kursteil

#### Interventionsarme Geburtshilfe

Teil 1: 13.7.07

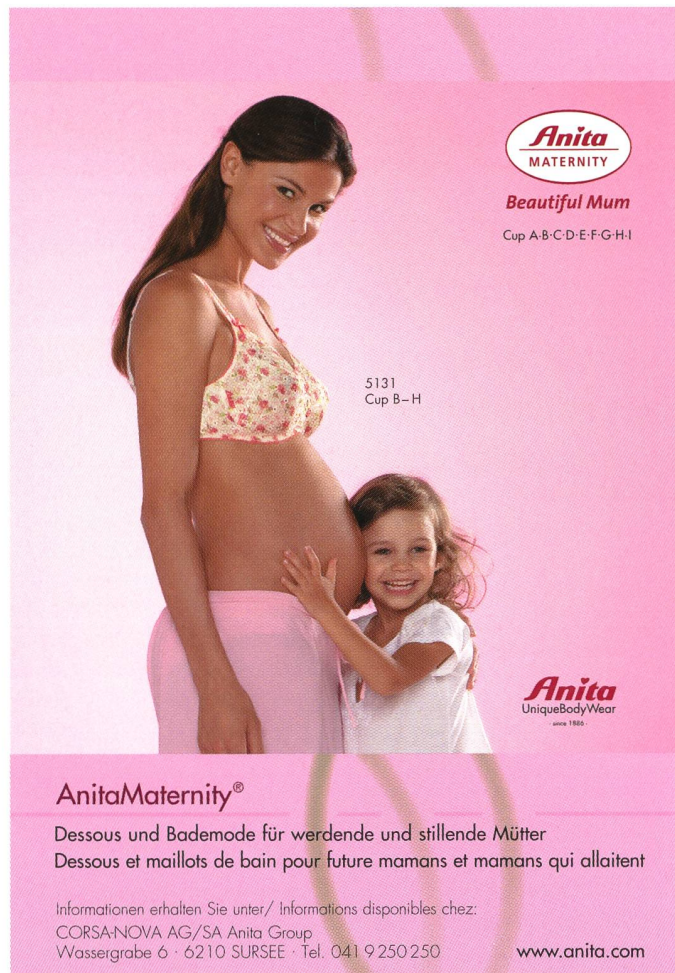
Teil 2: 14.7.07 Teil 3: 15.7.07

Leitung: A. Rockel-Loenhoff

Gebühr: 110 Euro je Kursteil

[www.fortbildung-bensberg.de](http://www.fortbildung-bensberg.de)

Vinzenz-Palotti-Strasse 20-24 • D-51429 Bensberg  
Tel. 02204 – 41 6510 • E-Mail: fbz@vph-bensberg.de



**Anita**  
MATERNITY

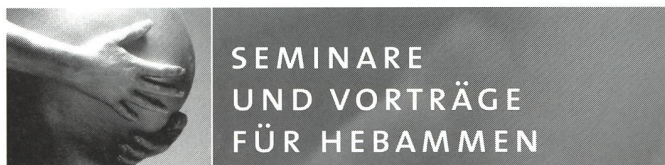
*Beautiful Mum*  
Cup A-B-C-D-E-F-G-H-I

5131  
Cup B-H

**Anita**  
UniqueBodyWear  
since 1980

**AnitaMaternity®**  
Dessous und Bademode für werdende und stillende Mütter  
Dessous et maillots de bain pour future mamans et mamans qui allaitent

Informationen erhalten Sie unter/ Informations disponibles chez:  
CORSA-NOVA AG/SA Anita Group  
Wassergrube 6 • 6210 SURSEE • Tel. 041 9 250 250 [www.anita.com](http://www.anita.com)



## SEMINARE UND VORTRÄGE FÜR HEBAMMEN

**Innere Kommunikation mit Kindern, Tagesseminar**  
*Kindliches Verhalten aus neuem Blickwinkel erkennen*  
25.08.2007

**«Workshop «Neue Lebensqualität mit Sita-Mudras»**  
*Programm auf Anfrage*  
08.09.2007

**B/07: Ausbildung zur Spirituellen Geburtsbegleiterin**  
*Begleitung für Eltern und Kinder, berufsbegleitende Ausbildung,*  
Start: 19.-21.09.07, 05.-08.12.07, 14.-16.04.08, 04.-06.09.08,  
[www.spirituellegeburtsbegleitung.com](http://www.spirituellegeburtsbegleitung.com)

*Vortrag über die* **Ausbildung zum Sita-Mudra-Lehrer**  
25.09.2007

**Ausbildung zum Sita-Mudra-Lehrer**  
*«Neue Lebensqualität mit Sita-Mudras» – Energiequalitäten wie,  
In-Sich-Ruben, innere Stärke, Entspannung, wachsende Selbst-  
heilungskräfte für Körper und Seele u. a. neu erleben*  
[www.sita-mudras.com](http://www.sita-mudras.com)

Leitung: Sita Kleinert  
Amriswilerstr. 53 a | 9314 Steinebrunn  
Telefon: 0(041)71/4 70 0434  
email: sitama@bluewin.ch



## BSS Stillkongress 7. und 8. September 2007 Kongresshotel Arte Olten

- Wählen Sie aus rund 28 Vorträgen Ihre bevorzugten Themen
- Treffen Sie Kolleginnen und Kollegen aus dem In- und Ausland
- Erweitern Sie Ihr Fachwissen und Ihre Fachkompetenzen
- Pflegen Sie interdisziplinäre Kontakte
- Sammeln Sie Fortbildungspunkte
- Erleben Sie mit uns zwei interessante Tage
- Kommen Sie nach Olten

#### Themenbereiche

Wissens- und Erfahrungsaustausch

Neue Erkenntnisse

Berufsethik

Interdisziplinäre Zusammenarbeit

Alternative und ergänzende Methoden in der Stillberatung

**Anerkannte Referentinnen und Referenten** aus verschiedenen europäischen Ländern — **Simultanübersetzung** Deutsch und Französisch — **Kongressort:** Kongresshotel Arte in Olten

**Teilnahmegebühren** inkl. Kaffeepausen und Mittagessen ab CHF 390.— (Mitglieder des SHV nehmen zu Mitgliederpreisen teil).

#### Auskunft, Information

[www.stillen.ch](http://www.stillen.ch) — Fortbildung — Stillkongress

BSS Kongress 2007, c/o TS-Management GmbH, Postfach 139,

CH-6055 Alpnach Dorf — Email: [info@ts-management.ch](mailto:info@ts-management.ch)

Tel. +41 (0)41 671 01 73, Fax +41 (0)41 671 01 71

**Wir freuen uns auf Sie!**



BSS Berufsverband Schweizerischer Stillberaterinnen IBCLC  
ASCI Association suisse des consultant en lactation IBCLC  
ASCA Associazione svizzera consulenti per l'allattamento IBCLC  
ASCMI Associazione svizzera da cussegliadoras per mammas che lezzan IBCLC