

Zeitschrift: Heimatschutz = Patrimoine
Herausgeber: Schweizer Heimatschutz
Band: 28 (1933)
Heft: 5

Artikel: Vorbildliche Bauweise für alpine Bauten
Autor: [s.n.]
DOI: <https://doi.org/10.5169/seals-172611>

Nutzungsbedingungen

Die ETH-Bibliothek ist die Anbieterin der digitalisierten Zeitschriften. Sie besitzt keine Urheberrechte an den Zeitschriften und ist nicht verantwortlich für deren Inhalte. Die Rechte liegen in der Regel bei den Herausgebern beziehungsweise den externen Rechteinhabern. [Siehe Rechtliche Hinweise.](#)

Conditions d'utilisation

L'ETH Library est le fournisseur des revues numérisées. Elle ne détient aucun droit d'auteur sur les revues et n'est pas responsable de leur contenu. En règle générale, les droits sont détenus par les éditeurs ou les détenteurs de droits externes. [Voir Informations légales.](#)

Terms of use

The ETH Library is the provider of the digitised journals. It does not own any copyrights to the journals and is not responsible for their content. The rights usually lie with the publishers or the external rights holders. [See Legal notice.](#)

Download PDF: 02.04.2025

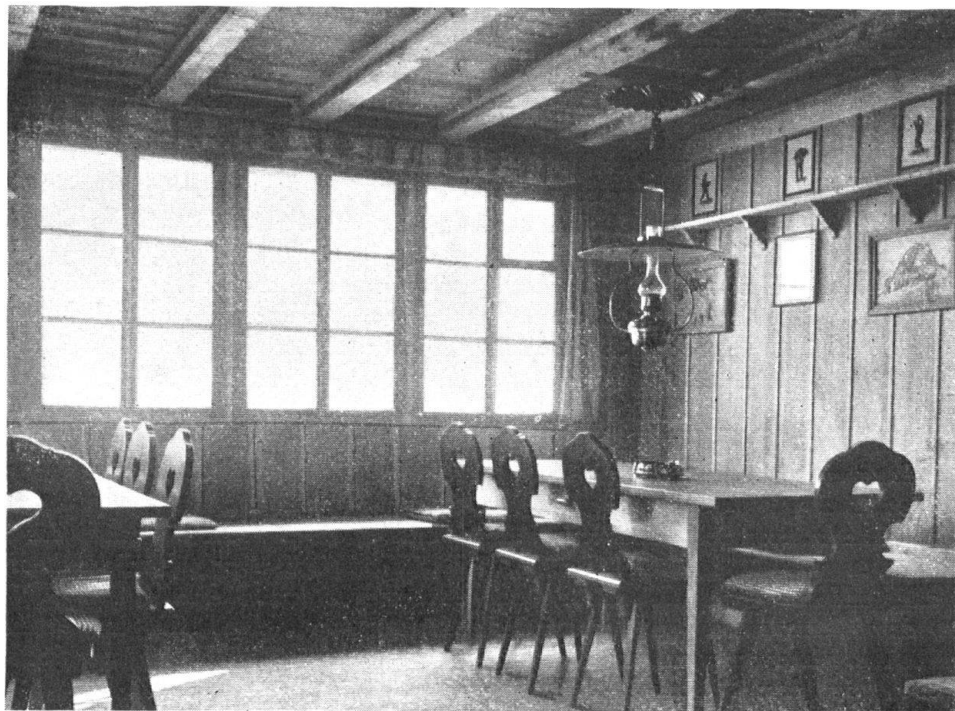
ETH-Bibliothek Zürich, E-Periodica, <https://www.e-periodica.ch>

Dorbildliche Bauweise für alpine Bauten.



Kammhaldenhütte der Sektion Säntis des S. A. C., erbaut 1932

Die von der Sektion Säntis des Schweiz. Alpenklubs gebaute Unterkunftshütte auf der Kammhalde am Nordfuss des Säntis repräsentiert die appenzellische bodenständige Bauart in bester Form bei aller wohlausgedachten Zweckmässigkeit im Innern. Der provisorische «Krisenhag» auf der Frontseite wird durch eine kleine Trockensteinmauer ersetzt werden.



Kammhaldenhütte der Sektion Säntis des S. A. C., Klubstube