

Zeitschrift: Heimatschutz = Patrimoine

Herausgeber: Schweizer Heimatschutz

Band: 101 (2006)

Heft: 1

Artikel: Ansporn zu neuen Entdeckungen : die schönsten Gärten und Parks der Schweiz = Découvrir la diversité des jardins : les plus beaux parcs et jardins de Suisse présentés dans une brochure

Autor: Egli, Peter

DOI: <https://doi.org/10.5169/seals-176172>

Nutzungsbedingungen

Die ETH-Bibliothek ist die Anbieterin der digitalisierten Zeitschriften. Sie besitzt keine Urheberrechte an den Zeitschriften und ist nicht verantwortlich für deren Inhalte. Die Rechte liegen in der Regel bei den Herausgebern beziehungsweise den externen Rechteinhabern. [Siehe Rechtliche Hinweise.](#)

Conditions d'utilisation

L'ETH Library est le fournisseur des revues numérisées. Elle ne détient aucun droit d'auteur sur les revues et n'est pas responsable de leur contenu. En règle générale, les droits sont détenus par les éditeurs ou les détenteurs de droits externes. [Voir Informations légales.](#)

Terms of use

The ETH Library is the provider of the digitised journals. It does not own any copyrights to the journals and is not responsible for their content. The rights usually lie with the publishers or the external rights holders. [See Legal notice.](#)

Download PDF: 17.03.2025

ETH-Bibliothek Zürich, E-Periodica, <https://www.e-periodica.ch>

Die schönsten Gärten und Parks der Schweiz

Ansporn zu neuen Entdeckungen

Peter Egli, Architekt, Schweizer Heimatschutz, Zürich

Gärten und Parks sind willkommene Orte der Erholung. Sei es nach einem anstrengenden Stadtbummel oder als kurzer Unterbruch eines Ausflugs – Grünanlagen bieten sich an für ein Picknick, einen abwechslungsreichen Spaziergang oder gar ein Nickerchen. Aber warum nicht Gärten zum eigentlichen Ziel der Reise machen? Die neue Publikation des Schweizer Heimatschutzes stellt rund 50 Gärten und Parks vor und spornt zu Exkursionen in die sorgfältig gestaltete Natur an.



1



2

1 So präsentiert sich der im Frühjahr 2006 erscheinende Gartenführer des Schweizer Heimatschutzes.

2 Bei der Verenaschlucht in Solothurn handelt es sich weniger um einen angelegten Garten, als um eine inszenierte Landschaft, welche die pittoresken Schluchtfelsen, den Bach und die Einsiedelei zu einem romantischen Landschaftsgarten verbindet (Beispiel aus der SHS-Publikation, Bilder SHS)

Anlass für das demnächst erscheinende Heimatschutzbüchlein ist das Gartenjahr 2006. Dieses will darauf aufmerksam machen, dass Gärten ein wertvolles Kulturgut darstellen, welches durch Siedlungswachstum und Verdichtung gefährdet ist. Ziel der Publikation mit Gärten aus allen Regionen der Schweiz ist es, besondere Ausflugsziele vorzustellen und das Interesse für Landschaftsarchitektur und Gartengeschichte zu wecken.

Entwicklung der Gartenkultur

Gärten werden seit Jahrtausenden in unterschiedlichster Form angelegt. Sie stellen eine hochwertige Verbindung von Landschaftsgestaltung, Architektur und Pflanzenreichtum dar, welche zum Beispiel in England oder Frankreich in höchster Vollendung zu erleben ist. Doch auch die Schweiz verfügt über eine eindrückliche Gartenkultur. Ausgehend von Kloostergärten im Mittelalter fand mit der Renaissance die Gartenkunst bei städtischen Anlagen und Landsitzen Verbreitung. Die gestalterische Einheit von Haus und Garten erreichte im französisch geprägten Barock ihren Höhepunkt. Den freien Formen des englischen Gartens folgten geometrische Anlagen und – unter Einfluss der Moderne – die Weiterentwicklung bis zur heutigen Landschaftsarchitektur. Aus all diesen Epochen sind im Gartenführer Beispiele aufgeführt: dem Mittelalter (Münsterplattform Bern), der Romantik (Ermitage Arlesheim), der Jahrhundertwende

(Villa Boveri Baden) oder der Gegenwart (Oerliker Parks Zürich). In allen Regionen finden sich sehenswerte Beispiele zur Entwicklung der Gartengestaltung.

Friedhof, Zoo und Steinbruch

Nicht nur die Vielfalt in zeitlicher Abfolge, sondern auch die Auswahl an verschiedenen Arten ist gross. Die Publikation zeigt, was alles unter den Begriff Garten fallen kann. Das Spektrum reicht vom Garten als abgegrenzter Raum, in dem Pflanzen gehegt und gepflegt werden, bis zum gestalteten Stück Landschaft oder zur bewusst erhaltenen Brache. Der Gartenführer lädt auch zu Entdeckungsreisen in die Grenzregionen der Gartenkultur ein. Künstliche Inseln (Reussdelta Flüelen), eine Regenwaldhalle (Zoo Zürich), ein mystischer Waldfriedhof (Schaffhausen) oder gar ein stillgelegter Steinbruch (Rekingen) – die Spannweite ist weit, das Angebot überraschend. Das Büchlein ermuntert dazu, den Reichtum an herausragenden Gärten kennen zu lernen. Es würdigt aber auch die grosse Arbeit, die für das Gartenschaffen geleistet wird und ist ein Dankeschön an alle, die sich für die Gartenkultur einsetzen.

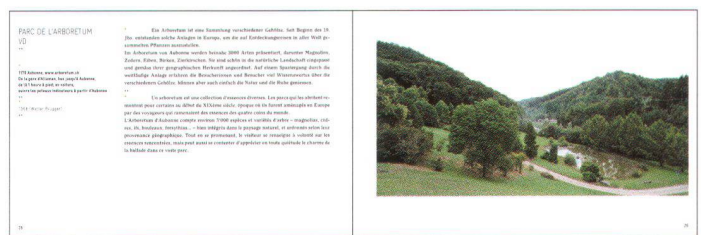
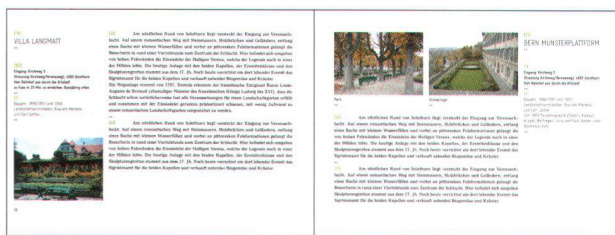
Bezugsquelle:
Schweizer Heimatschutz, Postfach 8032 Zürich
oder www.heimatschutz.ch.
Preis: CHF 6.– für Heimatschutz-Mitglieder, CHF 12.– für Nichtmitglieder.
Erscheinungsdatum: Frühjahr 2006.

Les plus beaux parcs et jardins de Suisse présentés dans une brochure

Découvrir la diversité des jardins

Les parcs et jardins sont des lieux de détente bienvenus après le stress des courses en ville ou pour une petite pause lors d'une excursion. Ils s'offrent pour un pique-nique, une promenade variée ou même un petit somme. Et si les jardins devenaient le but de nos prochaines balades? La nouvelle publication de Patrimoine suisse présente une cinquantaine de parcs et jardins et propose de partir à la découverte de ces lieux naturels savamment ordonnés.

Peter Egli, architecte, Patrimoine suisse, Zurich



1

2

A l'occasion de l'année du jardin 2006, Patrimoine suisse publie une petite brochure qui souligne le rôle culturel essentiel des jardins, actuellement menacés par l'urbanisation et la densification des constructions. Cette publication qui présente quelques parcs et jardins de toutes les régions de Suisse propose des balades originales et invite à découvrir l'architecture paysagère et l'histoire des jardins.

Evolution de l'art des jardins

Depuis des millénaires, l'art des jardins revêt des formes différentes. Les jardins constituent un savant point de rencontre entre des éléments paysagers, l'architecture et la richesse floristique qui peut atteindre les formes les plus raffinées, comme par exemple en Angleterre ou en France. Cependant, la Suisse dispose d'une culture du jardin impressionnante. L'art des jardins limité aux couvents au Moyen Age prend son essor à la Renaissance avec les parcs urbains et les maisons de maître à la campagne. L'harmonie entre maison et jardin atteint son apogée sous l'influence baroque française. Les formes spontanées du jardin à l'anglaise furent supplantées par des formes géométriques puis, sous l'influence de la modernité, par des courants qui évoluèrent jusqu'à l'architecture paysagère d'aujourd'hui. Le fascicule présente un exemple de chacune de ces époques: Moyen Age (esplanade de la cathédrale de Berne), époque romantique (Ermiteage d'Arlesheim), années 1900 (villa Boveri

de Baden) ou encore époque contemporaine (parcs de Neu-Oerlikon à Zurich). Toutes les régions offrent des exemples intéressants de l'évolution de l'art des jardins.

Cimetière, zoo, ancienne carrière...

Non seulement les témoins de chaque époque sont nombreux, mais la diversité des types de parcs et jardins est très grande. La publication présente une vaste palette d'espaces que la notion de jardin englobe, incluant l'enclos bien délimité dans lequel on sème et soigne des plants, le parc paysager ou même la friche attentivement surveillée. Le guide invite à découvrir d'autres espaces en rapport avec les jardins. L'éventail est large, l'offre surprenante: îles artificielles (delta de la Reuss à Flüelen), serre de forêt tropicale (zoo de Zurich), cimetière mystique en forêt (Schaffhouse) ou encore ancienne carrière (Rekingen). Le fascicule est une invitation à la découverte de la fabuleuse diversité des jardins. Il honore le génie de leurs créateurs et remercie toutes celles et ceux qui militent pour leur rayonnement culturel.

1 Quelques pages de la prochaine publication de Patrimoine suisse: « Les plus beaux jardins et parcs de Suisse » qui décrit et invite à découvrir quelque 60 promenades (photo Ps)

2 L'Arboretum d'Aubonne, créé en 1968, présente environ 3 000 espèces végétales différentes, harmonieusement intégrées au paysage naturel et plantées en fonction de leur origine (photo Ps)

Brochure à commander à:
Patrimoine suisse, case postale, 8032 Zurich ou sur le site :
www.patrimoinesuissesuisse.ch
Prix : 6 CHF pour les membres et 12 CHF pour les non membres.
Parution au printemps 2006.