

Zeitschrift: Hochparterre : Zeitschrift für Architektur und Design
Band: 3 (1990)
Heft: 3

Artikel: Altar des Anstosses : Kirchenrestaurationen im Bündnerland
Autor: Neugebauer, Eva
DOI: <https://doi.org/10.5169/seals-119174>

Nutzungsbedingungen

Die ETH-Bibliothek ist die Anbieterin der digitalisierten Zeitschriften. Sie besitzt keine Urheberrechte an den Zeitschriften und ist nicht verantwortlich für deren Inhalte. Die Rechte liegen in der Regel bei den Herausgebern beziehungsweise den externen Rechteinhabern. [Siehe Rechtliche Hinweise.](#)

Conditions d'utilisation

L'ETH Library est le fournisseur des revues numérisées. Elle ne détient aucun droit d'auteur sur les revues et n'est pas responsable de leur contenu. En règle générale, les droits sont détenus par les éditeurs ou les détenteurs de droits externes. [Voir Informations légales.](#)

Terms of use

The ETH Library is the provider of the digitised journals. It does not own any copyrights to the journals and is not responsible for their content. The rights usually lie with the publishers or the external rights holders. [See Legal notice.](#)

Download PDF: 09.11.2024

ETH-Bibliothek Zürich, E-Periodica, <https://www.e-periodica.ch>

schöne Hüllen

der Gesellschaft müssen verändert werden. Priorität gehört den sozialen Beziehungen vor materiellem Reichtum. Hier öffnen sich auch Lösungsmöglichkeiten für ökologische Fragen sowie für die Konflikte zwischen Industriestaaten und Entwicklungsländern. In der gegenwärtigen Situation der DDR ist es kaum möglich, diese Zielvorstellungen sofort konkret umzusetzen. Die Umwälzung bietet aber Möglichkeiten und Freiräume. Wir werden in drei Bereichen aktiv:

- in der Ausbildung von Designstudenten,
- in der theoretischen Forschung über Probleme des Designs,

– in der praktischen Tätigkeit als Gestalter für die Industrie.

Ziel der Tätigkeit an der Hochschule für industrielle Formgestaltung Halle ist es, die nötige Kompetenz, Problemsicht und Fähigkeit zu konzeptionellem Denken bei Studenten herauszubilden, die sie befähigen, integrative Partner einer eigenverantwortlichen Industrie zu werden. Dazu liefern die theoretische Arbeit und die Gestaltungstätigkeit in der Industrie die notwendige Fundierung.

Für Betriebe werden sowohl kurzfristige Aufgabenstellungen bearbeitet als auch längerfristige Programme. Dabei liegt ein Schwerpunkt neben der

konkreten Formfindung immer darauf, Designkonzepte bzw. Designstrategien für die Auftraggeber zu entwickeln. Dieser Versuch, ausser auf Produkte auch auf Prozesse Einfluss zu nehmen, wirkt gegenwärtig noch wenig. Etablierte Wirtschaftsstrukturen und ökonomische Zwänge behindern prognostisches Planen. Die eigene konzeptionelle Arbeit ist aber bei aller Bedingtheit der Situation Grundlage für die Handlungsfähigkeit der Designer. Bloss ästhetizistische Hüllenmacherei bzw. das Entwerfen von Kunstobjekten statt Gebrauchsgegenständen wäre kritikloses Übernehmen zweifelhafter internationaler Trends.»

Der Altar des Anstosses

Kirchenrestaurationen sind heikel – besonders dann, wenn moderne Objekte in alte Gebäude integriert werden. Diese Erfahrung hat Architekt Rudolf Fontana in verschiedenen Bündner Gemeinden gemacht.

Bonaduz, Lantsch/Lenz, Flims und Tomils haben heute Kirchen, in denen der Geist des Zweiten Vatikanischen Konzils sichtbar ist: Der Pfarrer ist für die Predigt auf die Ebene der Gemeinde herabgestiegen. Er zelebriert die Messe mit Blick auf die Gläubigen und in deren Sprache. Der Altar rückt näher an die Gemeinde und soll die Gemeinschaft des Abendmahls auch physisch herstellen. Diese Neuerungen wurden mit der Altarraumgestaltung von Architekt Rudolf Fontana und seinen Mitarbeitern konsequent umgesetzt. In der Kirche von Bonaduz sind Altar, Ambo (Sprechpult) und Osterleuchter aus gespritztem und vergoldetem Stahl in strengen klaren Formen realisiert. Der bündnerische

Denkmalpfleger Hans Rutishauser lobt sie als Ausdruck einer lebendigen, dem Zeitgeist offenen Kirche.

Anderer Meinung ist Gemeindepfarrer Max Herger. Er bezeichnet die neue Gestaltung als «Stäbchenware» und vermutet, dass die Kirchgängerinnen und Kirchgänger nichts damit anfangen können. Inzwischen hat er sich aber mit der neuen Situation auf seine Weise arrangiert. Der Ambo wurde mit Blumendekorationen verhüllt, auf die Bodenheizung zwischen altem und neuem Altar ein Teppich gelegt. Die zermürbenden Auseinandersetzungen während der sechsjährigen Restaurationszeit haben schliesslich auch zum Rücktritt sämtlicher Kirchenratsmitglieder geführt.

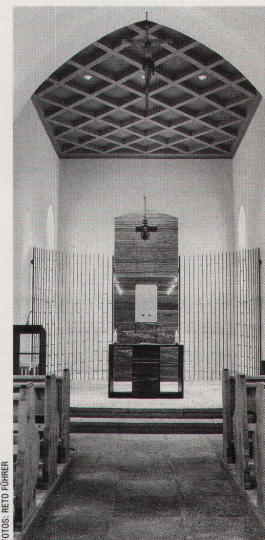
Ursprünglich wollte Fontana auch in Bonaduz mit dem Basler Bildhauer Ludwig Stocker zusammenarbeiten. Dieser hatte bereits für die Antoniuskirche in Lantsch/Lenz spezielle Objekte gestaltet. Mit seiner Auffassung von Transparenz und Materialwahl will Stocker die übrige barocke Einrichtung nicht konkurrenzieren, aber einen spannungsreichen Raum für

Auge und Denken schaffen. Sein Kruzifix hatte aber keine Woche in der Lenzer Kirche gehangen, als es von empörten Dorfgewaltigen eigenmächtig abgesägt, hinter dem Altar deponiert und durch das alte ersetzt wurde. Es ist ein offenes Geheimnis, dass der damalige Kirchenrats- und Gemeindepräsident Gaudenz Willi massgeblich an diesem «Bildersturm» beteiligt war. Ein Mehrheitsbeschluss des Kirchenratsvorstands sei vorausgegangen, rechtfertigt sich Willi. Er hält den Willkürakt offensichtlich für ein Kavaliersdelikt. Heute befindet sich das Kreuz wieder bei seinem Erschaffer in Basel. Bezahlt wurde das ungeliebte Objekt zwar, doch hat sich der Kirchenrat vorsichtshalber ein Rückholrecht innert 25 Jahren gesichert – die Meinungen könnten sich ja im Lauf der Zeit auch ändern.

Fontana wurde in seinen Bemühungen um zeitgemässe Kirchenerneuerungen bisher durch Generalvikar Giusep Pelikan unterstützt. Dieser ist aber auf Ende Jahr zurückgetreten. Und im Bistum Chur weht seit der umstrittenen Wahl von Weihbischof Haas ohnehin ein anderer Wind.

Trotz allem will Rudolf Fontana weiter Kirchen restaurieren: «Wir versuchen mit allen Möglichkeiten, die wir auf dem schweren steinigen Bündner Boden haben, etwas zu machen. Aber wir sind einfach nicht bereit, in eine Barockkirche irgendeine Antiquität hineinzustellen. Die zeitliche Abfolge muss zum Ausdruck kommen.»

EVA NEUGEBAUER



FOTOS: RETO FÜRBER

«Nach einer Kirchenrestaurierung – das ist doch schon eine stehende Redewendung – ist entweder der Pfarrer gegangen oder der Kirchenrat.»

Johann Nüssler,
Kirchgemeindepräsident in Bonaduz

«An Stockers Kreuz klebt ein Wurm und kein Mensch.»

Anonymus aus Lantsch/Lenz

«In der Kirche von Lantsch/Lenz ist ein wertvoller Beitrag zur kaum gelösten Frage der nachkonziliären Altarraumgestaltung gelungen.»

Hans Rutishauser, Bündner Denkmalpfleger