

**Zeitschrift:** Hochparterre : Zeitschrift für Architektur und Design  
**Band:** 14 (2001)  
**Heft:** 1-2

**Artikel:** Gute Laune beim Arbeiten : München : Umbau einer Büroetage von Hemmi & Fayet  
**Autor:** Garber, Jutta  
**DOI:** <https://doi.org/10.5169/seals-121537>

### **Nutzungsbedingungen**

Die ETH-Bibliothek ist die Anbieterin der digitalisierten Zeitschriften. Sie besitzt keine Urheberrechte an den Zeitschriften und ist nicht verantwortlich für deren Inhalte. Die Rechte liegen in der Regel bei den Herausgebern beziehungsweise den externen Rechteinhabern. [Siehe Rechtliche Hinweise.](#)

### **Conditions d'utilisation**

L'ETH Library est le fournisseur des revues numérisées. Elle ne détient aucun droit d'auteur sur les revues et n'est pas responsable de leur contenu. En règle générale, les droits sont détenus par les éditeurs ou les détenteurs de droits externes. [Voir Informations légales.](#)

### **Terms of use**

The ETH Library is the provider of the digitised journals. It does not own any copyrights to the journals and is not responsible for their content. The rights usually lie with the publishers or the external rights holders. [See Legal notice.](#)

**Download PDF:** 08.11.2024

**ETH-Bibliothek Zürich, E-Periodica, <https://www.e-periodica.ch>**



# Gute Laune beim Arbeiten

**Hemmi & Fayet haben für die deutsche Niederlassung ihrer Schweizer Bauherrschaft eine Büroetage in München gefunden und umgebaut. Entstanden ist ein Grossraumbüro. Darin lässt sich gut arbeiten.**

Drei Generationen lang sass der Bruckmann Verlag in der verschachtelten Anlage im Zentrum Münchens. Die Tristesse des Aussenraums lässt noch nicht vermuten, dass der Verlag nun aus- und die Neuzeit hinter den denkmalgeschützten Fassaden eingezogen ist. Verschiedene Unternehmen haben sich in den einzelnen Etagen eingemietet und die Räume in ihrem Sinne umbauen lassen. Eines davon ist die Niederlassung der Helbling Technik aus Zürich. Sie beauftragte Hemmi & Fayet nicht nur mit dem Umbau ihrer ersten Niederlassung in Deutschland, sondern auch mit dem Finden der geeigneten Liegenschaft. Die Entscheidung fiel zu Gunsten einer 644 m<sup>2</sup> grossen Etage in einem Teil des alten Bruckmann Verlags aus den Vierzigerjahren.

nen und abgetrennten Räumen für 37 Arbeitsplätze. Der flexible Grundriss und die vorhandenen Erweiterungsflächen sind auf das Wachstum der Firma ausgerichtet. Die Trennwände sind problemlos zu versetzen, grosse Besprechungszimmer können jederzeit mit einer Schiebewand in kleinere unterteilt werden.

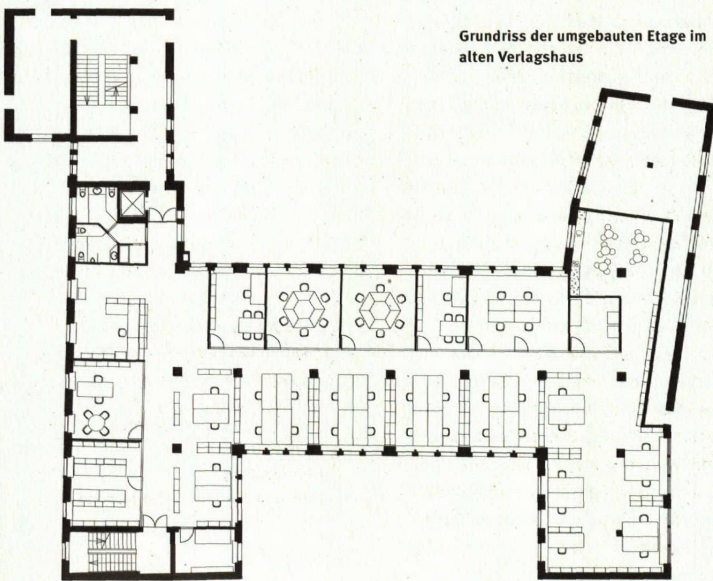
## Hinter einer lichten Hecke

Das gestalterische Herz des Büros sind die beiden langen Glaswände, die die Konferenzräume und die Zimmer der Teamleiter vom übrigen Raum trennen. Diese Transparenz schafft aus der Büroetage einen einzigen Raum. Die Glaswände sind lediglich da, um den Schall zu trennen, optisch besteht ständig die Verbindung zwischen Teamleitern und Projektmitarbeitern. Kleine geschlossene Flächen in den Glaswänden bewirken das Gefühl von leichter Deckung, gleich den Blättern einer lichten Hecke. Man kann sich gegenseitig sehen, sitzt aber nicht ausgestellt im Goldfischglas. Lediglich einige Einzelzimmer sind durch konventionelle Systemwände getrennt.

## Grossraumbüro

Hemmi & Fayet haben den Umbau nicht nur nach den Wünschen und Bedürfnissen der Geschäftsleitung entwickelt, sondern auch nach den Ideen der Mitarbeiter. Zwischen dem Raster schwerer Betonträger und -stützen entwarfen sie ein Grossraumbüro mit offenen Zo-

Grundriss der umgebauten Etage im alten Verlagshaus







Links oben: Die unteren Gläser tragen die oberen, die Leisten fixieren lediglich die Position der Gläser. Das ermöglicht die freie geometrische Gestaltung der Glaswand

#### Im Frühherbst

Die Farbpalette des Büros mit Schattierungen von Grün über Gelb und Orange zu Braun entspricht dem Bild des Waldbodens im Frühherbst. Wie Laubblätter, die der Wind vor sich her weht, sind die stehenden farbigen Flächen locker in die liegenden Scheiben der Glaswand eingestreut. Scheinbar zufällig, ohne wiederkehrendes Muster. Langgezogene weisse Deckenfluter sorgen für angenehmes indirektes Licht über den Computerarbeitsplätzen. Runde weisse Deckenleuchten mit einer kräftigen Chromeinfassung markieren die Hauptwege durch die Etage. Kleine Wandleuchten streuen ihr Licht über eine Glaslupe entlang den Stützen. Sie unterstreichen den arkadenartigen Gangraum zwischen Grossraumbüro und Einzelzimmern. Die Büroetage in München entspricht ganz und gar nicht den Stereotypen des schicken und puristischen Bürobaus. Hemmi & Fayet haben mit wenigen Mitteln und kleinen Raffinessen ein Büro geschaffen, in dem zu arbeiten gute Laute schafft.

Jutta Garber

Die Büroetage im Kunstlicht, der Deckenfluter (im Korridor nicht angeschaltet), der Decken- und Wandleuchten

Die Cafeteria mit Küche der Architekten und Möbeln von Philippe Starck

Bilder: Hannes Henz



Büroetage in München, 2000

Nymphenburgerstrasse 86, München  
Bauherrschaft: Helbling Technik, München

Architektur: Hemmi & Fayet, Zürich  
Mitarbeit: Petra Kessler, Matthias Clivio

Direktauftrag

Umbaukosten BKP 2: CHF 680 000.-