

**Zeitschrift:** Hochparterre : Zeitschrift für Architektur und Design  
**Herausgeber:** Hochparterre  
**Band:** 15 (2002)  
**Heft:** [5]: Qualité de l'habitat : une mission pour les communes

**Artikel:** Donner un nouveau cœur au village  
**Autor:** Locher, Adalbert / Bollini, Renzo  
**DOI:** <https://doi.org/10.5169/seals-121900>

### **Nutzungsbedingungen**

Die ETH-Bibliothek ist die Anbieterin der digitalisierten Zeitschriften. Sie besitzt keine Urheberrechte an den Zeitschriften und ist nicht verantwortlich für deren Inhalte. Die Rechte liegen in der Regel bei den Herausgebern beziehungsweise den externen Rechteinhabern. [Siehe Rechtliche Hinweise.](#)

### **Conditions d'utilisation**

L'ETH Library est le fournisseur des revues numérisées. Elle ne détient aucun droit d'auteur sur les revues et n'est pas responsable de leur contenu. En règle générale, les droits sont détenus par les éditeurs ou les détenteurs de droits externes. [Voir Informations légales.](#)

### **Terms of use**

The ETH Library is the provider of the digitised journals. It does not own any copyrights to the journals and is not responsible for their content. The rights usually lie with the publishers or the external rights holders. [See Legal notice.](#)

**Download PDF:** 17.03.2025

**ETH-Bibliothek Zürich, E-Periodica, <https://www.e-periodica.ch>**

## Donner un nouveau cœur au village

**Grâce à un concours, les autorités de la commune d'Arbedo-Castione ont été obligées de se préoccuper plus sérieusement de leur centre qu'elles ne le souhaitaient tout d'abord. Le résultat est réussi, même si le parcours était semé d'embûches. Une leçon magistrale qui aura le mérite d'avoir appris au jury à prendre le règlement au sérieux.**

Le quartier résidentiel dispersé d'Arbedo, dans la banlieue de Bellinzone, est situé sur la pente douce d'un cône de déjections, là où le Misox se jette dans la Riviera et la Mesolcina dans le Ticino. Il forme, avec Castione, une commune d'environ 4000 habitants. Une fois quittée la route cantonale de la vallée, le calme revient. Des jardins potagers et des vignobles bordent les petites routes et les chemins qui, ici et là, sont encore bordés de murets en pierre de taille. Autrefois, le centre du village se trouvait le long de la grand-rue; la circulation en a chassé les habitants. L'administration communale avait alors été hébergée dans une petite villa. La décision de la commune de construire un centre à l'écart de l'ancien noyau du village était motivée par la nécessité de disposer de locaux appropriés pour ses activités administratives et le désir de donner une identité bien visible, un centre, à la commune politique d'Arbedo-Castione. En 1993, celle-ci organisa un concours auxquels participaient 13 architectes de la région. Le syndic, Renzo Bollini, était à la tête du jury de trois personnes, composé par ailleurs des architectes Claudio Negrini, de Lugano, et Fiorenzo Tresoldi, de Locarno.

### Le perdant se rebelle

Le concours se termina par un éclat: le troisième, Roberto Briccola, un jeune architecte peu connu, de Giubiasco, fit recours auprès de la SIA. Il réussit à mobiliser le public au point

de susciter un vaste débat sur les qualités et les conséquences financières du projet primé, celui de Sergio Cattaneo, de Bellinzone. Ce dernier ne répondait que de manière insuffisante à certaines conditions du concours. La SIA, si elle admit la critique de Briccola, ne la considéra toutefois pas suffisamment étayée pour priver Cattaneo du premier prix. Finalement, les autorités communales préférèrent verser 50 000 francs de dédommagement au gagnant du concours, qui avait fait recours de son côté, et réaliser le troisième projet. En interprétant les règles du jeu de manière floue, le jury avait rendu un mauvais service à la commune et nuit au principe même du concours.

### Une terrasse en guise de place

Avec le projet de Briccola, la commune d'Arbedo-Castione s'est enrichie d'une magnifique place ainsi que d'un centre administratif. Pour commencer, il a fallu remblayer une place triangulaire sur le terrain en pente, la transformant en un terre-plein fermé au sud par un mur et créant ainsi une terrasse panoramique. Le mur et l'allée constituent l'un des côtés du triangle, le bâtiment de la salle communale, avec le bureau de poste au rez-de-chaussée, le deuxième, tandis que le troisième est formé de l'aile administrative et d'un café ainsi que d'une maison particulière en forme de tour dans son prolongement. Cette place semble vouloir marquer sa présence, son appartenance à la commune. Avec ses cubatures fermées, elle rappelle les châteaux forts de Bellinzone, que l'on aperçoit du haut de la terrasse. A la différence que c'est un lieu qui invite le visiteur à y séjourner, au lieu de le repousser, comme le font les châteaux forts.

*Adalbert Locher*

Centre communal, Arbedo-Castione  
Maître d'ouvrage: Commune d'Arbedo-Castione

Architecte: Roberto Briccola, Giubiasco, avec la collaboration de Francesco Bardelli

Utilisation: place de village, théâtre et salle polyvalente, bâtiment administratif avec café, maison particulière, entrepôts pour les équipements communaux, bureau de poste

Concours sur invitation: 1993,

13 participants

Réalisation: jusqu'en 1998

Coût: espace public CHF 2 mio, bâtiments CHF 5,8 mio, 530.-/m<sup>3</sup>

### Trop de travail

Le syndic d'Arbedo, Renzo Bollini, est satisfait de la construction qui a résulté du concours. Pourtant, il n'aimerait pas recommencer l'expérience...

#### *Pourquoi avoir organisé un concours?*

Nous voulions offrir à différents architectes du district de Bellinzone la possibilité de présenter leurs idées. Pour des raisons de coûts, nous nous sommes limités à des architectes de la région.

#### *Pourquoi avez-vous réalisé le troisième projet?*

En premier lieu, pour des raisons économiques: coûts moins élevés, volume plus restreint. Le projet de Briccola fait 11 800 mètres cubes, celui de Cattaneo 14 000.

#### *Les dimensions n'étaient-elles pas fixées au préalable?*

Non, uniquement l'utilisation des lieux. De plus, Briccola n'a utilisé qu'une partie de la parcelle, Cattaneo le tout. Nous avons donc économisé 1900 mètres carrés d'espace vert dans la zone à bâtir.

#### *Quel bilan tirez-vous de ce concours?*

Cela nous a donné énormément de travail. Du fait que le premier projet n'a pas été réalisé, il y a eu des complications et une prolongation d'environ une année. La construction s'est terminée en 1998.

#### *Qu'est-ce que vous feriez autrement aujourd'hui?*

Je n'organiserais sans doute pas un concours, même si la SIA nous a bien conseillé. Premièrement, à cause du travail, deuxièmement à cause de toutes les histoires que nous avons connues à ce sujet. Je donnerais plutôt un mandat d'étude à trois ou quatre architectes.

#### *Et comment jugez-vous le résultat?*

Nous sommes satisfaits. Le centre est fonctionnel, il est économique, et il a coûté 300 000 francs de moins que prévu.

#### *Dans la commune, y a-t-il eu une opposition à ce projet?*

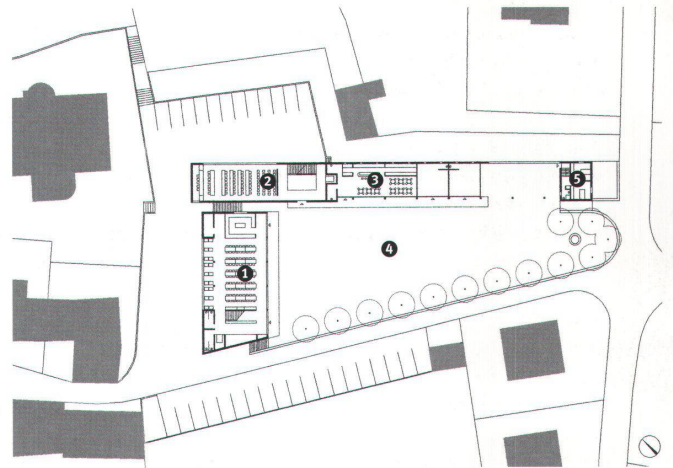
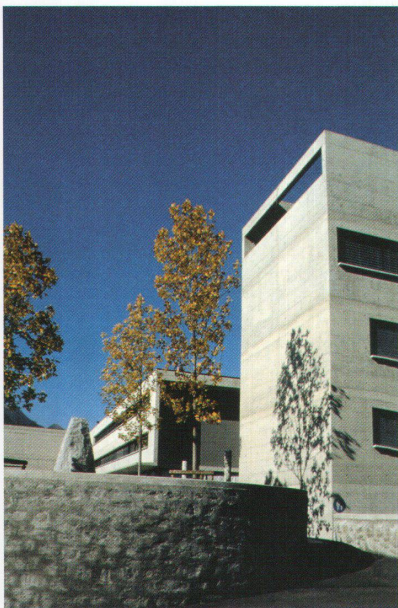
Non. Au début, le choix de l'emplacement a suscité des discussions. Mais la critique concernant le projet est restée dans le cadre habituel. Depuis, nous avons même reçu des réactions positives, surtout de l'extérieur. De nombreux habitants ont d'abord dû s'habituer à l'architecture. Aujourd'hui, le café est bien fréquenté, il y a un salon de coiffure et un studio de massages, les salles sont utilisées pour diverses manifestations. Bref, tout le monde a adopté le nouveau centre de la commune.

*Interview: Adalbert Locher*





Photos: Roberto Briccola



- 1 Salle et bureau de poste
- 2 Administration communale
- 3 Café
- 4 Place
- 5 Tour d'habitation individuelle

Roberto Briccola a donné à la commune d'Arbedo-Castione un nouveau centre: plusieurs maisons et salles donnant sur une place, une terrasse panoramique sur Bellinzone