

**Zeitschrift:** Schweizer Hotel-Revue = Revue suisse des hotels  
**Herausgeber:** Schweizer Hotelier-Verein  
**Band:** 15 (1906)  
**Heft:** 20

**Artikel:** Statistisches aus dem Hotelier- und Wirtsberufe  
**Autor:** [s.n.]  
**DOI:** <https://doi.org/10.5169/seals-522480>

### **Nutzungsbedingungen**

Die ETH-Bibliothek ist die Anbieterin der digitalisierten Zeitschriften. Sie besitzt keine Urheberrechte an den Zeitschriften und ist nicht verantwortlich für deren Inhalte. Die Rechte liegen in der Regel bei den Herausgebern beziehungsweise den externen Rechteinhabern. [Siehe Rechtliche Hinweise.](#)

### **Conditions d'utilisation**

L'ETH Library est le fournisseur des revues numérisées. Elle ne détient aucun droit d'auteur sur les revues et n'est pas responsable de leur contenu. En règle générale, les droits sont détenus par les éditeurs ou les détenteurs de droits externes. [Voir Informations légales.](#)

### **Terms of use**

The ETH Library is the provider of the digitised journals. It does not own any copyrights to the journals and is not responsible for their content. The rights usually lie with the publishers or the external rights holders. [See Legal notice.](#)

**Download PDF:** 02.04.2025

**ETH-Bibliothek Zürich, E-Periodica, <https://www.e-periodica.ch>**

# Extrait du procès-verbal des débats du Comité

le 5 mai 1906, à 10 heures du matin à l'Hôtel Baur au Lac, Zurich.

Sont présents:

- M. F. Merlock, président;
- J. Baller, vice-président;
- C. Kracchi, suppléant;
- E. Mecklin,
- O. Amstler, secrétaire.

Excusé: M. F. Wegenstein, pour cause de maladie.

## Débats.

1° Le procès-verbal de la dernière séance est lu et adopté.

2° Assemblée générale. Vu les fêtes d'inauguration de la ligne du Simplon, qui auront lieu dans la dernière semaine de mai et la première quinzaine de juin, l'Assemblée générale est fixée pour le samedi 16 juin, à 10<sup>h</sup> 1/2, heures du matin et la séance préliminaire du Conseil de surveillance pour vendredi le 15 juin à 5 heures de l'après-midi. Nous avons lieu de remercier la ville de Berne qui, de la manière la plus aimable, a mis la salle du Grand Conseil à notre disposition pour l'Assemblée générale. La séance du Conseil de surveillance aura lieu au Bernerhof. Le programme de fête élaboré par la Société des Hoteliers à Berne, a été accepté et sera publié pour la première fois dans la Revue du 19 mai.

Les rapports annuels du Comité, du Bureau central et de l'Ecole professionnelle sont lus et adoptés avec quelques adjonctions, de même que les différents comptes, ces derniers toutefois à la réserve du rapport des vérificateurs des comptes qui n'est pas encore arrivé. Puis on établit le budget pour 1906/1907.

Voici les questions à l'ordre du jour de l'Assemblée générale:

- 1° Rapport annuel, comptes de l'année et budget;
- 2° Nomination des vérificateurs des comptes;
- 3° Rapport et motion relatifs à la question de propagande et revision de l'art. 14 des statuts;
- 4° La question du rattachement des vivres et son influence sur les prix d'hôtels.
- 5° Communications et imprévu;
- 6° Propositions individuelles.

Suit une discussion nourrie sur les points 4 et 5 et l'on fixe les propositions à faire au Comité de surveillance à ce sujet, ainsi que sur la manière de fixer la contribution des buffets de gares à la Société.

3° Exposition de Milan. Le secrétaire rapporte sur l'état actuel de la propagande organisée à Milan, de concert avec les C. F. F. et d'autres groupes d'intéressés et fait part au Comité des obstacles suscités par la maison d'annonces Max Frank, qui a montré si peu de bonne volonté dans sa manière d'agir. Les représentants des groupes intéressés se réuniront à Milan le 12 de ce mois, et le Comité charge le secrétaire de défendre les intérêts de la Société aussi énergiquement que possible. Celui-ci fait part de son intention de profiter de cette occasion pour faire le voyage d'affaires projeté aux Lacs italiens et dans le Tessin, ce qui a l'approbation du Comité.

4° Almanach des bains. La Société balnéaire suisse projette d'édition un almanach des stations balnéaires et climatiques de la Suisse à l'instar de celui de l'Allemagne. Elle prie notre Société de bien vouloir soutenir cette œuvre pécuniairement. Le Comité se déclare prêt à examiner la chose, mais veut attendre, pour se prononcer, les décisions prises par la Société sur la question de propagande pour remettre éventuellement aussi cette affaire à la commission de propagande.

5° Apprenti de bureau. Le travail qui incombe au Bureau central augmentant toujours plus et les affaires obligent son chef à s'absenter souvent, ce qui fait que les autres employés sont surchargés d'ouvrage, le Bureau demande l'autorisation d'engager un apprenti de bureau. L'autorisation est accordée et l'avant-projet du contrat est approuvé.

6° Membres. Le secrétaire fait remarquer qu'il y a des membres qui ne paient que pour une maison, tandis qu'ils possèdent plusieurs maisons qui toutes bénéficient des avantages que leur procure la Société: formulaires de certificats, de contrats, rabais sur les annonces, etc. Le Comité décide d'astreindre tous les membres à indiquer toutes leurs maisons avec le nombre de lits. De même il n'est pas admissible qu'un membre qui est en même temps tenancier d'un hôtel et d'un buffet de gare ne paie de contribution que comme propriétaire d'hôtel, dorénavant, dans ce cas, le membre figurera au contrôle des membres avec deux maisons.

7° Dictionnaire géographique de la Suisse. Le Comité a pris un arrangement avec l'éditeur de ce magnifique ouvrage national qui paraît en édition de luxe, afin qu'il soit coté aux membres de notre Société pour 1/3 du prix de vente, car ce livre ne devrait manquer dans aucune bibliothèque d'hôtel. Dans le courant de ce mois, le Bureau central enverra aux membres un exemplaire à l'examen, avec circulaire et liste de souscription. Le Comité recommande chaudement à tous les membres d'user largement de cette faveur, dans l'intérêt bien compris de leurs hôtes.

Cloture de la séance à 4 heures.

Le président: F. Merlock.  
Le secrétaire: O. Amstler.

# Statistisches aus dem Hotelier- und Wirtsberufe.

Vor uns liegt der vom eidg. statistischen Bureau herausgegebene Auszug aus dem III. Band der Ergebnisse der eidg. Volkszählung 1900, die Bevölkerung der Schweiz nach ihrem Berufe. Da finden wir eine Rubrik „Gasthöfe und Wirtschaften aller Art“ mit den statistischen Zahlen der in dieser (unter Handel eingerechneten) Berufsart beteiligten Personen. Aus der Bezeichnung ist zu ersehen, dass das Hotelwesen nicht speziell unter- und abgeschieden, sondern in Verbindung mit den Wirtschaften aller Art behandelt ist. Unserm Zwecke würde eine solche Unterscheidung allerdings besser dienen, als die Zusammenfassung des gesamten Wirtschaftswesens. Aber auch innerhalb dieser weitgezogenen Grenze ergeben sich Zahlen, die eine deutliche Sprache reden. Es ist ja klar, dass der dabei unbegriffene Prozentsatz der speziell im Hotelfach arbeitenden Personen ein ansehnlich hoher ist, entsprechend der immer mehr sich entwickelnden Branche und ihrer wachsenden Bedeutung. Eine bestimmte Zahl vermögen wir natürlich dafür nicht herauszukonstruieren, sondern müssen es dem datinmehr oder weniger versierten Leser überlassen, sich darüber Rechenschaft zu geben. Immerhin wollen wir nicht unterlassen, einige Zahlen des statistischen Bureau hier zu reproduzieren.

Berufszugehörige in „Gasthöfen und Wirtschaften aller Art“ sind für die ganze Schweiz 84,485 verzeichnet, wovon 30,605 männliche und 53,880 weibliche Personen. Als unmittelbare (erwerbstätige) Berufszugehörige werden im Ganzen 19,962 männliche und 30,847 weibliche Personen aufgeführt, wovon im eigenen Geschäft 10,602 männliche neben 3357 weiblichen. Als Direktoren, Leiter, technisches und kaufmännisches Bureaupersonal arbeiten 1004 männliche und 792 weibliche Kräfte. Diese dienen wohl meistens der Hotelbranche. Unmittelbar im Berufe tätige Berufsarbeiter sind 4437 männlichen und 14,367 weiblichen Geschlechtes, Hilfsarbeiter und Geschäftsgesinde 2982 männliche und 4161 weibliche, Lehrlinge 384 männliche und 849 weibliche. Als mit-helfende Familienangehörige unter den Erwerbstätigen sind 756 männliche und 9787 weibliche Personen bezeichnet.

Mittelbare Berufszugehörige, also nicht direkt erwerbstätig, sind es im Ganzen 10,643 männlichen neben 23,033 weiblichen Geschlechtes, die Haushaltung besorgende Familienglieder 18 männliche, 8924 weibliche, Dienstboten 30 männliche, 3010 weibliche, erwerbslose Erwachsene 692 männliche, 672 weibliche.

Unter den unmittelbaren Berufszugehörigen sind von den 19,962 männlichen 4043 Ausländer, von den 30,847 weiblichen 5696. Dies einige Zahlen des eidg. statistischen Bureau. Wir wollen uns die Mühe nicht verdriessen lassen, damit auf rechnerischem Wege noch einige andere zu finden.

Im Verhältnis zu der auf 3,315,443 Personen angelegenen Gesamtbevölkerung der Schweiz machen die 84,485 Berufszugehörigen der „Gasthöfe und Wirtschaften aller Art“ nicht einmal ganz den 40. Teil aus. Auf 100 Einwohner trifft es 2,5, die in diesem Berufe tätig sind, speziell im Hotelwesen vielleicht 1 von 100. Mit Rücksicht auf diesen gar nicht hohen Prozentsatz erscheint die viel gehörte banale Redensart vom schweizerischen „Volk von Wirten“ in richtigem Lichte!

Von den 84,485 Berufszugehörigen haben total 13,959 eigene Geschäfte, also etwa der 6. Teil von allen, 16,5 auf 100. Daran partizipieren wahrscheinlich die Hotels in höherem Masse, als die übrigen Wirtschaften aller Art, indem bei diesen das Mietverhältnis jedenfalls ausgedehnter ist als bei den Hotels.

Auffallend ist in den meisten angeführten Rubriken das starke Übergewicht der weiblichen über die männlichen Berufszugehörigen. Von der ganzen Zahl derselben machen die männlichen 36, die weiblichen 64 %, aus. Von den in leitenden und Bureaustellen befindlichen unmittelbaren Berufszugehörigen stellen die männlichen nur 11, die weiblichen 89 %. Bei den unmittelbaren erwerbstätigen Berufsarbeitern sind nur 23,5 %, männliche, 76,5 % weibliche. Die im Berufe mithelfenden Familienangehörigen teilen sich in 93 %, weibliche und nur 7 %, männliche. Dass bei die Haushaltung besorgenden Familiengliedern sowie den Dienstboten das weibliche Geschlecht fast den ganzen Bestand, also beinahe 100 %, ausmacht, liegt in der Natur der Sache.

Weitaus dominierend ist das männliche Geschlecht jedoch — und auch das ist sehr bezeichnend — bei den erwerbstätigen Berufszugehörigen mit eigenem Geschäft. Da macht es 76 %, aus, das weibliche Geschlecht nur 24 %. Von den total 50,809 unmittelbaren (erwerbstätigen) Berufszugehörigen sind 12,939 Ausländer, also rund 1/3 resp. 20 %. Es ist ohne weiteres anzunehmen, dass das Schweizer Kontingent in den entsprechenden Betrieben im Ausland jedenfalls diesen Ausland-Prozentsatz in der Schweiz mehr als kompensiert, mit andern Worten: im Ausland sind im Hotel- und Wirtschaftswesen jedenfalls verhältnismässig mehr Schweizer tätig als umgekehrt Ausländer in der Schweiz. Es wäre interessant, die der Wirklichkeit entsprechenden Zahlen zu kennen.

Als eine uns etwas sonderbar erscheinende Rubrik wollen wir noch erwähnen diejenige unter den erwerbstätigen Berufszugehörigen, die 106 männliche und 123 weibliche Personen angibt als in „unbestimmbarem Verhältnis“ zum Berufe. Wir müssen es dem Leser überlassen, sich unter diesem unbestimmbaren Verhältnis etwas zu denken. Im Uebrigen wollen wir den verschiedenen Rubriken nicht weiter nachgehen und uns auf obige Erörterungen beschränken,

die vielleicht dem einen oder andern Leser Stoff zu Nachdenken geben. Wer den statistischen Faden in angezeigter Richtung weiter spinnen will, findet in den genannten Zahlen noch Anhaltspunkte genug.

A. n.

## Reform im Hotelbau.

Wir haben in Nr. 11 der „Hotel-Revue“ das Projekt erwähnt, welches Architekt Erdmühle im Auftrag der Sektion Bern der Liga für Heimatschutz für den Neubau eines alpinen Kurhauses in Launen ausgearbeitet hat. Dasselbe erfährt in der „Schweizer Bauzeitung“ neuerdings eine Kritik von einem alten Praktiker, die keineswegs durchweg günstig lautet. Es wird getadelt, dass eine Anzahl Schlafzimmer gegenseitig in unangenehmer Weise kontrollieren. Ein weiterer Mangel sei das, dass im Projekt das eigentliche charakteristische Kennzeichen der Berner Oberländer Bauart, nämlich die grossen Ausladungen der Dächer, ganz fehlen. „Diese grossen Dachausladungen, die Dachvorschirme, haben vor allem einen eminent praktischen Zweck. Sie schützen die Fassadenmauern und -Wände, die Fenster und die Lauben vor den Unbilden der Witterung und geben den Häusern den herrlichen Eindruck der Ruhe, des Wohlseins und Geborgenseins.“

„Das sind die Dächer in des Wortes bester Bedeutung. Und nun vergleiche man damit die Dächer des Projektes, die hart an den Fassadenmauern abgeschnitten sind, keine Spur von Vordach bilden und die Fassaden mit ihren Fenstern schutzlos den Witterungseinflüssen preisgeben. Im ganzen engeren und weiteren Oberlande, im Emmental und Mittelland kann man herumgehen, nirgends wird man bei echten Bauernhäusern solche, in keiner Weise ihrem Zwecke entsprechende, unschöne Dächer, solche nackte unfreundliche Giebel finden.“

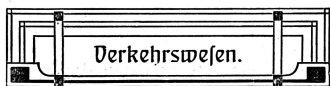
Es ist einleuchtend, dass solche weit ausladende Dächer, wenn sie für Privathäuser geeignet, praktisch und nützlich sind, auch für Hotelbauten zu empfehlen wären. Ein Hauptfehler am Projekt Erdmühle scheint ihr Mangel aber doch nicht zu sein. Immerhin lässt der Kritiker diesem in der Grundidee dennoch Gerechtigkeit widerfahren. Er kommt nämlich zu folgendem Schluss:

„Die gute Hauptidee, die in dem Projekte liegt, nämlich Versuche zu machen, ob nicht in Zukunft in vielen Fällen, statt hoher viereckiger Hotelkolosse, gefälligere niedere Gruppenbauten erstellt werden könnten, verdient Lob. Wenn das Bestreben von Erfolg begleitet würde, so dürfte es für viele Gegenden, namentlich unseres Oberlandes, ein wahres Glück sein. Versuche man aber auch, diese Bauten mit den eben so schönen, wie zweckmässigen heimatischen Bauweisen in Einklang zu bringen; dann erst kann die Heimatschutz-Vereinigung diese Bestrebung mit Wärme unterstützen.“

Was für das Berner Oberland gilt, kann mit den einschlägigen Modifikationen auch auf andere Gegenden Anwendung finden. Der Schluss des Kritikers hat deshalb eine weitergehende Bedeutung.

Wenn die Herren Architekten als Grundidee für eine Hotelbauform die Notwendigkeit erkennen und darin einig sind, im Sinne des Heimatschutzes statt kasernenartige Hotelkolosse gefälligere Gruppenbauten zu erstellen, so ist schon viel gewonnen. Die Anpassung an die Lokallandschaft, an die heimliche Bauweise wird mit letzterer Bauart viel leichter sein.

A. n.



**Automobilverkehr in Oesterreich.** Der Verkehr der Gasthofbesitzer am Bodensee und Rhein hat die Aufmerksamkeit des Automobilverkehrs durch die österreichischen Behörden, die den Besitzern von Automobilen die Hinterlegung von 1200 Kronen beim Überschreiten der Grenze zur Auflage macht, möglichst entgegenzutreten.

**Personenverkehr im Monat April:** Arth-Rigi-Bahn 9060 (1905 8574) Personen. Thursersee-Bahn 37 (35 723) Personen. Bern-Bahn 859 (850) Spiez-Erlenbach-Bahn 12,600 (10,988) Erlenbach-Zürich-Bahn 9650 (8267). Montreux-Berner Oberland-Bahn 27,446 (22,526). Bern-Neuenburg (Direkte) 64,100 (63,979). Uetliberg-Bahn 3746 (3829). Sennetal-Bahn 7600 (6515). Gotthardbahn 303,000 (299,002).

Versuche mit einem neuen Verkehrsmittel, mit sogenannten „Freibahnzügen“, wurden kürzlich, wie wir in der Täglichen Rundschau lesen, in Seefeld bei Spandau unternommen. Eine Lokomotive mit vier einachsigen Antriebsrädern, wovon je zwei fest zusammengekuppelt sind, befördert auf kunstmässig ausgebauten Landstrassen (Chaussées) Lasten bis zu 400 Zentner bei einer Höchstgeschwindigkeit von 12 km in der Stunde.

**Verkehr mit Italien.** Mit Eröffnung der Simplonlinie tritt an den Bahnhöfen Interlaken und Thun direkte Personen- und Gepäckabfertigung nach Italien über diese Linie ein. Der Eil- und Frachtstükgut-Verkehr zwischen Italien (einschliesslich Chiasso transit und Pino transit) und den Stationen Böjogen, Därligen, Interlaken (Bahnhof), Interlaken (Oststation) und Leissinen, der gemäss dem Tarif mit der Gotthardbahn über Luzern-Brüning instradiert wird, geht in Zukunft ausschliesslich über Luzern-Langnau-Koonlifingen-Steffisburg.

Ein neuartig gebauter Motorwagen hat die Lokalbahnaktiengesellschaft auf der Isartalbahn in Betrieb gestellt; bei der Konstruktion ist auf möglichst viel Raumgewinn Bedacht genommen und deshalb der Dienstraum auf ein Minimum beschränkt, so dass es dem Schaffner gerade noch gestattet ist, sich umzudrehen, Gepäckbeförderung, wie bei anderen Motorwagen aber ausgeschlossen ist. An Sitzplätzen sind vorgesehen 66, hiervon in getrenntem Abteil 30 für Nichtraucher; auf der Fahrerseite — bei dem kein Passagier Platz nehmen darf — entgegengesetzten Plattform sind sechs Stuhlplätze, so dass normal 72 Fahrgäste befördert werden können.

**Stalden-Saas-Fee.** Dem Projekt Kluser für eine Schmalspurbahn von Stalden nach Saas-Fee ist vom Staatsrat zugestimmt worden. Die Bahn beginnt bei der Station Stalden der Visp-Zermatt-Bahn, mit Zahnrad- und Adhäsionsystem, mit Dampftrieb bis nach Saas-Grund und von dort als Drahtseilbahn. Der Kostenvoranschlag beläuft sich auf Fr. 2,900,000. Von Stalden beträgt der Fahrpreis nach Grund Fr. 10 in II. und Fr. 4.— in III. Klasse, einfache Fahrt; von Grund nach Saas-Fee hin und zurück. Auf dieser Strecke ist nur eine Wagenklasse vorgesehen.

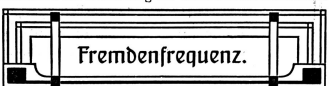
Von London nach dem Bodensee. Seit kurzem ist den Reisenden die Möglichkeit geboten, in 19 Stunden vom Bodensee bis London zu gelangen. Der Reisende, der in Bregenz um 3.38 früh den Zug besteigt, kann um 9.12 in Basel das Gabelbrüschli einnehmen; um 9.40 verlässt er Basel und kommt um 10.45 nachts in der Thesensstadt an. Die Rückreise kann er am folgenden Tage 9 Uhr abends ansetzen; um 12.48 mittags befindet er sich in Basel und um 6.35 über Waldolff in Bregenz. Dieser Schnellzug, der mit Wagen I. und II. Klasse ausgestattet ist, verkehrt bis 15. Juni zweimal wöchentlich, vom 15. Juni an täglich.

**Spezialbillette nach Mailand.** Anlässlich der Mailänderausstellung, welche die Eisenbahnverwaltung ein temporärer Tarif, gültig für Personen und Gepäck von der Schweiz nach Mailand via Gotthardbahn vom 15. Mai und via Simplon vom Tage der Betriebseröffnung an herausgegeben worden. Die Gültigkeitsdauer der Spezialbillette beträgt 10 Tage. Aber Betragen von Taxon dieser Spezialretourbillette via Langnau-Gotthard I. Klasse Fr. 70,05, II. Klasse Fr. 45,95, III. Klasse Fr. 30,30; via Aarburg-Gotthard I. Klasse Fr. 73,15, II. Klasse Fr. 47,95, III. Klasse Fr. 31,60; und via Simplon I. Klasse Fr. 64,80, II. Klasse Fr. 44,55, III. Klasse Fr. 37,95.

**Berner Alpen-Durchstich.** Der vom Oberingenieur Zollinger ausgearbeitete „Technische Bericht über die Lötchbergbahn mit Rentabilitätsrechnung“ ist erschienen. Er empfiehlt Ausführung des Lötchbergprojektes zwischen Frutigen und Guggenried, Rampen und sofortige Einführung des elektrischen Betriebes. Das vorgeschlagene Trace, mit 30 %, Maximalsteigung und 300 m Minimalradius, hat eine Baulänge Frutigen-Spiez von 56,89 km und eine Betriebslänge Spiez-Brig von 11,3 km. Die Betriebslänge oder Erwerbung der Linie Spiez-Frutigen vorausgesetzt. Die Betriebslänge Bern-Brig beträgt 113 km. Die Bauzeit wird auf 5 1/2 Jahre, die Baukosten werden auf Fr. 83,100,000 angesetzt. Die Bahn soll eine Leistungsfähigkeit erhalten, die derjenigen der Gotthardbahn nicht nachsteht. Die Betriebsentnahmen werden (bei 426,580 Reisenden und 680,000 Gütertonnen) für die Strecke Spiez-Brig auf Fr. 5,350,000, die Betriebsausgaben auf Fr. 2,460,000 berechnet, der jährliche Ueberschuss also auf Fr. 2,890,000. Am 1. Juni ist eine Sitzung des Komitees ausgeschrieben nach Bern einberufen. Wie dem „National Suisse“ aus Bern berichtet wird, hat die französische Ostseisenbahn-Gesellschaft eine Million Franken in Aktien und Obligationen für das Lötchberg-Unternehmen gezeichnet.

**Telephon- und Eisenbahn-Hygiene.** In der „N. Z. Z.“ wird auf die Infektionsgefahr am Telephon hingewiesen und dem Aufsehen der Aerzte dagegen gerufen. Es heisst da u. a.: Wir glauben, es bedürfte keiner besonders Packnetze, noch langer Erörterungen, um zur Einsicht zu kommen, dass sowohl im Höhrrohr, wie im Schallbecher ein Infektionsherd entstehen kann, der eine Gefahr für die Gesundheit der ganzen Bevölkerung in sich birgt; es sollte der Schweiz, Aerzte-Verein es sich nicht nehmen lassen, diese Fragen eingehend zu untersuchen und bezügliche Vorschläge der Gesundheits- und der Telephondirektion zu unterbreiten. Auch in den Personenwagen unserer Eisenbahnen, besonders da wo Flüssige oder andere Stoffe verwendet werden, liegt eine gewisse Ansteckungsgefahr, und zwar in erster Linie für die Ohren, Kopfhaut und die Atmungsorgane. In gewissen Ländern werden diese Polster, vor allem der obere Teil der Rückwand, mit wasserlöslichen Substanzen versehen, die im Sommer auch in Bezug auf Reinlichkeit sehr zu wünschen ist, vorausgesetzt natürlich, dass sie dann auch regelmässig gewechselt werden. Es sind diese Vorsichtsmaßregeln, die abgesehen davon, dass sie den Passagieren schonen, mit keinen Kosten verbunden sind, durch deren Einführung aber schon die betr. Behörden resp. Verwaltungen den Dank und die Anerkennung der ganzen Bevölkerung sichern können.

**Automobil- und Veloverkehr.** Auch Kantonsregierungen, die sich gegen den Parkverkehr der Neuzeit am längsten ablehnend verhielten, fangen an einzulenken. Man schreibt der „Basler Nachrichten“ aus dem Kanton Obwalden: „Es ist alle Aussicht vorhanden, dass der Brünig für den Automobilverkehr unter gewissen Einschränkungen wieder eröffnet wird.“ Die Regierung von Bern hat im Namen des Oberländer Verkehrsvereins neuerdings beim Obwaldner Regierungsrat vorgeschrieben und eine Konferenz der beteiligten Kantone Luzern, Nidwalden, Obwalden und Bern vorgeschlagen. Der Regierungsrat von Obwalden hat beschlossen, eine solche Konferenz zu beschicken. Falls Kontrollstationen und Geschwindigkeitsmesser eingeführt werden, ist man hierorts, wie wir aus zuverlässiger Quelle vernehmen, bereit, den Brünig für den Automobilverkehr wieder zu öffnen.“ Ferner lässt sich die Schweizerische Depeschagentur aus dem Wallis melden: Der Regierungsrat erteilte den Teilnehmern am dem grossen internationalen Velorennen Paris-Mailand über die Schweiz Genf, Wallis und Simplon, das anfangs Juni stattfinden soll, unter anderem die Erlaubnis zur Benutzung der kantonalen Landstrassen.



**Baden.** Anzahl der Kurgäste bis 13. Mai 1905, 281 mehr als die Woche vorher.

**Lausanne.** En séjour dans les hôtels de 1<sup>er</sup> et 2<sup>e</sup> rang de Lausanne-Ouchy le 28 avril à 2 midi: Anglettere 1148, Russen 724, France 1108, Suisse 616, Allemagne 528, Amérique 417, Italie 25, Divers 262. — Total 5298.

**Davos.** Amtl. Fremdenstat. 28. April bis 4. Mai: Deutsche 699, Engländer 174, Schweizer 67, Franzosen 59, Holländer 108, Russen 36, Russen und Polen 151, Oesterreicher und Ungarn 50, Portugiesen, Spanien, Italiener, Griechen 94, Dänen, Schweden, Norweger 28, Amerikaner 38, Angehörige anderer Nationalitäten 19. Total 1597.

Ueber Christian Diem, Portier-Kondukteur, erteilt Auskunfft.  
Karl Sommer,  
Hotel Sommer, Lugano.

Hiezu eine Beilage.

## AVIS.

Avant que vous achetiez en Suisse ou à l'Etranger un Hôtel, Pension, etc., ne manquez pas de demander à l'Hôtel-Office à Genève des renseignements sur le rendement possible, la situation, l'avenir et l'estimation de la valeur réelle de l'affaire que l'on vous propose. L'Hôtel-Office, dirigé par un groupe d'hôteliers bien connus, a le plaisir de assister et conseiller les acheteurs moins expérimentés.