

**Zeitschrift:** Igl Ischi : organ della Romania (Societat de Students Romontschs)  
**Herausgeber:** Romania (Societat de Students Romontschs)  
**Band:** 81 (2005)  
**Heft:** 8

**Artikel:** Vias e quartiers da Domat : lur nums e lur svilup  
**Autor:** Camenisch, Martin  
**Kapitel:** Las vias da Domat avon e tochen 1900  
**DOI:** <https://doi.org/10.5169/seals-881627>

### **Nutzungsbedingungen**

Die ETH-Bibliothek ist die Anbieterin der digitalisierten Zeitschriften. Sie besitzt keine Urheberrechte an den Zeitschriften und ist nicht verantwortlich für deren Inhalte. Die Rechte liegen in der Regel bei den Herausgebern beziehungsweise den externen Rechteinhabern. [Siehe Rechtliche Hinweise.](#)

### **Conditions d'utilisation**

L'ETH Library est le fournisseur des revues numérisées. Elle ne détient aucun droit d'auteur sur les revues et n'est pas responsable de leur contenu. En règle générale, les droits sont détenus par les éditeurs ou les détenteurs de droits externes. [Voir Informations légales.](#)

### **Terms of use**

The ETH Library is the provider of the digitised journals. It does not own any copyrights to the journals and is not responsible for their content. The rights usually lie with the publishers or the external rights holders. [See Legal notice.](#)

**Download PDF:** 14.03.2025

**ETH-Bibliothek Zürich, E-Periodica, <https://www.e-periodica.ch>**

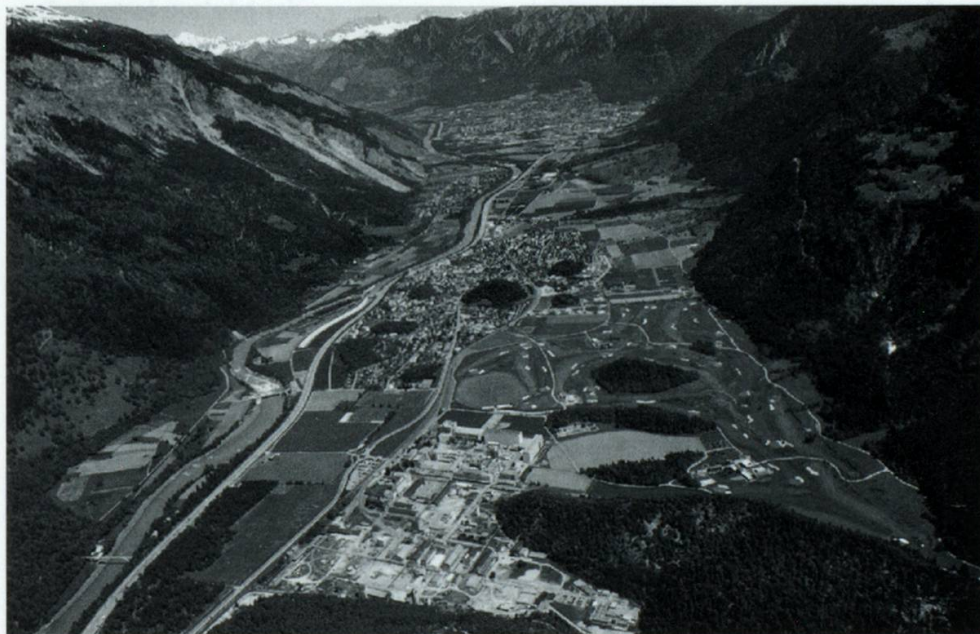
# Las vias da Domat avon e tochen 1900

## La situaziun locala

Avon ch'entrar detagliadamein en la historia da Domat seigi aunc menziunau cun quell'ocasiun entginas indicaziuns pertuccont la situaziun locala da Domat, pia nua ch'il vitg sesanfla. Pli navon lessel jeu aunc formular cuortamein, danunder ch'il num dil vitg deriva.

Il vitg da Domat schai el Grischun dil nord, numnadamein silla planira egl ost dil liug, *La Punt*, nua ch'il Rein anteriur ed il Rein posteriur s'uneschian, ed el vest dil marcau da *Cuera*.

Il num Domat deriva tenor Andrea Schorta dil plaid latin *ambitus*, quei che munta passadi entuorn in object. Sch'ins s'imagina las duas vias da transit che menavan antruras da mintga vart entuorn il vitg anteriur da Domat, para quell'interpretaziun dad esser evidenta.<sup>2</sup> Allas duas vias menziunadas revegnel jeu aunc en quei capetel.



<sup>2</sup> Kaspar Jörger, Emser Brevier, Eine Kurzorientierung über Domat/Ems, 2.

Il vitg da Domat igl onn 2002: Davontier sesanflan las ovras imposantas dall'EMS-Chemie. Da vart dretga dil vitg (enamiez) enconusch'ins la piazza da golf. Pli anavos, da vart seniastra dil Rein, sesanfla Favugn ed el lontan san ins engartar il marcau da Cuera.

## Dallas entschattas da Domat

La pli veglia culegna da Domat datescha dil 13avel tschentaner a. Cr. e sesanflava ella regiun denter la via *En Streia*, il plaz dil vitg ed il quartier *Heimat*.<sup>3</sup> Da smarvigliar eisi buca che las empremas casas ein vegnidas erigidas gest en quei liug: Ils bots el nord ed el vest da quella colonia devan schurmetg e protegevan era encunter inundaziuns dil Rein. Da l'autra vart eran ils habitonts era fetg da-

<sup>3</sup> Las novas excavaziuns a *Heimat* han giu liug ils onns 2001/02.

tier dall'aua ed il terren demussava fetg bunas qualitäts per l'agricultura.

Pli tard, aunc adina el temps da bronz (1300–800 a.Cr.), numnadamein el 12avel tschentaner a.Cr., ha ei dau las empremas cu-legnas ella regiun dalla *Via Sogn Pieder* ed el nord dalla *Tuma Casté*.

Denter igl 11 ed il 10avel tschentaner a.Cr. seschava eruir in pign vitget denter la *Via Nova*, la *Via Sogn Pieder* e *Crestas*. Sch'il vitg ei insumma carschius e con fetg entochen il temps preroman e roman, ei incert.

Cumprovau ei denton ch'il vitg ei carschius cuntinuadamein el temps roman tardiv (tierz/quart tschentaner s. Cr.) ed el temps medieval tumpriv, cunzun denter las treis vias numnadas.<sup>4</sup> L'emprema baselgia da Domat, quella da sogn Pieder, al pei dalla *Tuma Casté*, ei vegnida baghegiada entuorn 800 s.Cr.<sup>5</sup> Silla *Tuma Turera* eisi vegniu erigiu varga 300 onns pli tard, pia duront l'emprema mesadad dil 12avel tschentaner, la baselgia da sogn Gion Battesta. La tuor da quella ei vegnida transformada d'ina tuor da guardia ord il temps dils Romans.<sup>6</sup>

Entuorn 1250 s.Cr. han ils signurs da Belmont schau ereger silla *Tuma Casté* il casti d'Amedes, nua che la caplutta da sontg Antoni (1725) sesanfla uss.<sup>7</sup> Quels fatgs ein pia clars mussaments, co il vitg ei carschius duront quei temps.

<sup>4</sup> Linus Bühler/Theo Haas, Domat/Ems, Ein Dorf im Wandel, 30–35.

<sup>5</sup> Kaspar Jörger, Strassen-namen und deren Bedeutung, en: Bündner Tagblatt, 16 d'avrel 1981.

<sup>6</sup> Linus Bühler/Theo Haas, Domat/Ems, Ein Dorf im Wandel, 79.

<sup>7</sup> Fridolin Bargetzi, Domat/Ems im Laufe der Jahrhunderte, 4–7.



Il quartier Crestas  
igl onn 2002.

Da relativar eisi ch'il quartier da Crestas ei il pli vegl da Domat. Forsa vegn gliez era supponiu, perquei che quella part dil vitg ha surviviu ils barschaments devastonts. Dad avantatg per Crestas ei oravontut ina dallas duas vias da transit stada: La *Via Lucmagn*.



### La Via Calanca e la Via Lucmagn – Dues tipicas vias sco restonzas dil temps antic e medieval

Quellas duas vias ein vegnidas construidas el temps roman. Ellas han menau il transit atras il vitg da Domat ed aschia promoviu dad ina vart il traffic ed il commerci, da l'autra vart denton era il carschament dalla culegna e dalla populaziun.

Naven da Cuera entochen Prau Casté eran las duas vias aunc unidas.

#### La Via Calanca

sesromava tier il Prau Casté e prendeva sia direcziun enviers sid per passar al pei dils cuolms da Domat e contonscher aschia Saglioms, Bregl e Crap Taglieu, danunder ch'ella ha era siu num. La Via Calanca dirigeva il traffic vinavon encunter la Tumliasca.

#### La Via Lucmagn

menava encunter Crestas e Barnaus, pia suenter il Rein. Tochen igl onn 1400 steva leu ina punt (nua ch'igl uor exista oz), la Punt'Arsa. La via prendeva silsuenter siu decuors encunter la Surselva per contonscher il Pass Lucmagn, danunder ch'ella ha era siu num.<sup>9</sup>

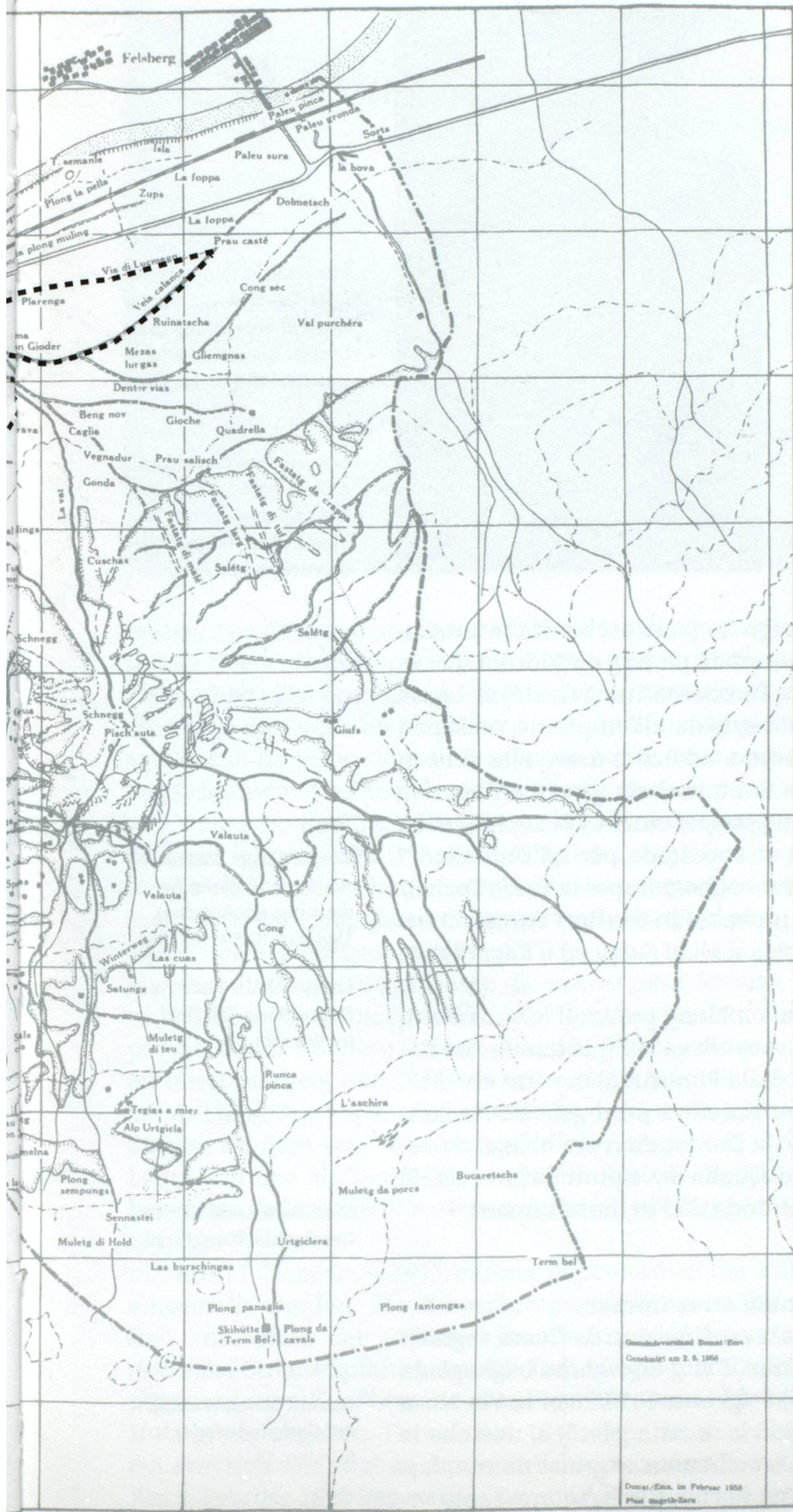
La Punt'Arsa, sco siu num di gia, ei barschada giu igl onn 1400. Ins suppona ch'ei settractavi d'in incendi. La Punt'Arsa ei buca pli vegnida erigida, cunquei ch'ina nova punt era vegnida construida el medem temps a La Punt (suenter la confluenza dil Rein anteriur

Domat duront il temps dils signurs dad Embs, dils quals ins vesa la tuor dalla fortezia silla Tuma Casté.<sup>8</sup> Giusut enamiez vesan ins la spartgida dalla Via Calanca e la Via Lucmagn.

<sup>8</sup> Gieri Federspiel, Emser Geschichte, Band I, 11.

<sup>9</sup> Linus Bühler/Theo Haas, Domat/Ems, Ein Dorf im Wandel, 32.



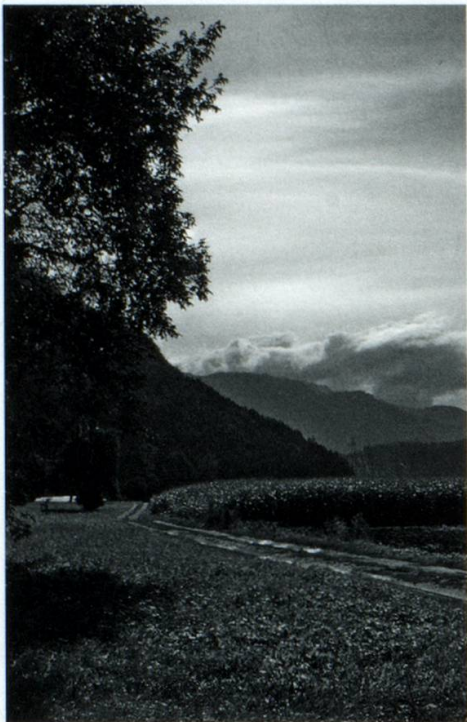


Plan dil vitg/Plan da nomenclatura dalla vischnaunca da Domat/Ems, construius da Plazi Rageth-Zarn, approbaus dalla suprazionza communal il 2 da zercladur 1958.

- 1 Via Calanca
- 2 Via Lucmagna

Gemeinschaf Domat/Ems  
Gemeinschaf am 2. 8. 1958

Domat/Ems, im Februar 1958  
Plan Rageth-Zarn



Las restonzas dalla Via Calanca ei quella via da funs. El sidvest dil territori da Domat ha ella num ozildi Via dils Polacs.

Las sulettas restonzas dalla significonta Via Lucmagn ei quella vietta ch'ei flancada da curtgins privats.

e dil Rein posteriur). La Via Lucmagn ha piars aschia sia muntada. Il traffic atras Domat ei sedrizzaus adina pli fetg en fuorma dad in 'S' sper la culegna (denter la Tuma Turera e la Tuma Casté) vi. La via principala ei pli probabel vegnida erigida ell'emprema mesadad dil 17avel tschentaner. Cuntrariamein ad ozildi mava ella denton buca sin via directa encunter La Punt, mobein girava entuorn la Tuma Casté e s'uneva tier Barnaus puspei cun la Via Lucmagn. La colligiaziun directa cun La Punt ei succedida pér igl onn 1818.<sup>10</sup> Quella via traversava ils terrens nunbaghegiai sper la Tuma Tschelle. Silsunter trapassava ella pli probabel in territori surcarschius dad in uaulet e contonscheva aschia il *Munt Furau* ed il *Käppelistutz* encunter La Punt.<sup>11</sup>

Igl onn 1786 ei la via cantunala a Plong puntzoll (tier La Punt) vegnida baghegiada. La punt che sesanflava leu (pia quella che aveva surpriu a sias uras il traffic dalla Punt'Arsa) ei rutta en 1817. Urgentamein han ins stuiu ereger ina nova punt gest tier la confluenza dils dus Reins. Ils luvriers da Domat eran era obligai da segidar e purtar neutier atgna lenna. Quella nova punt da lenn (1819) ei daventada pli tard (1880) in'unfrenda dad in barschament.<sup>12</sup>

<sup>10</sup> Kaspar Jörger, Strassen-namen und deren Bedeutung, en: Bündner Tagblatt, 16 d'avrel 1981.

<sup>11</sup> Linus Bühler/ Theo Haas, Domat/Ems, Ein Dorf im Wandel, 33.

<sup>12</sup> Gieri Federspiel, Emser Geschichte, Band III, 10.

### La construcziun dalla via cantunala atras Domat

Ils anno 1787 ei la via cantunala en direcziun da Cuera vegnida construida. La part che passava tras il vitg ei vegnida baghegiada 1789 cun craps da sulada (bsetzi).<sup>13</sup> Igl onn 1819/20 ei la Via Nova vegnida erigida. Damai che quella via secatta gest leu, nua che la via cantunala da 1787 ei pustada, setschentan entginas damondas. Il cronist Conrad Bieler (1769–1839) fa cheutier in'interessanta re-

<sup>13</sup> Conrad Bieler, Chronik der Gemeinde Ems, Bündlen, 13.



**Unviern 1914/15: L'entrada dil vitg egl ost. El lontan san ins engartar la baselgia da sogn Gion.**

**La Via Nova 2002: Da vart seniastra dalla via asfaltada sesanfla igl Hotel Sternen. Davostier san ins eruir la baselgia da sogn Gion.**

marca, nua ch'el declara che la Via Nova (quella da vart sut, pia encunter Cuera) mondi sper la casa dil gerau Jakob Theus tochen tier l'Isla. Cheu selai eruir che quella via, naven dall'extrada dil vitg en direcziun da Cuera, ha pli probabel priu ina nova lingia e che quei tschancun ha pia survegniu il num Via Nova. Quei tetel ei denton vegnius duvraus cul temps per l'entira via che percuora il center dil vitg. Pader Dominicus Willi (1844–1913), pli tard uestg a Limburg, ha scret igl onn 1876 il cudisch 'Ems bei Chur. Erinnerungen an die Heimat'. Leu drova el buc il num Via Nova, mobein discuora suletta-mein dad ina *Hauptgasse* ni *Hauptstrasse*: La part sura senumna *Gassa sura* e la part sut *Gassa sutt*.<sup>14</sup>

«Am 19. August 1819 wurde die untere neue Strasse, la via nova, vermessen und ausgesteckt. Den unteren Teil hatte eine Kompagnie Emser mit dem Sebastian Lioth [Gliott] aus Laax zum Bauen übernommen, nämlich den Teil vom Hause des Geschwornen Jakob Theus bis zur Kaplaneiwiese in den Hanflanden (Isla). Die Strasse ob dem Dorf wurde durch Italiener gebaut, welche auch Leute von uns als Tagelöhner angestellt hatten. Die Unternehmer bezahlten jedem einheimischen Arbeiter ein Taggeld von 32–36 Blutzger<sup>15</sup>.

Am 11. Dezember 1819 musste die Bauarbeit der Kälte wegen eingestellt werden. Die Emserkompagnie hatte während dieser Zeit auf Befehl der Strassenkommission 1000 hölzerne Säulen (seitliche Strassenpfähle) von 4 Schuh Länge und 8 Zoll Dicke mit abgerundetem Kopf bereit zu machen. Die Gemeinde musste das Holz gratis abgeben. Fetz zitiert 1844: 'Jetzt ist man ökonomischer mit dem Holz und setzt an dessen Stelle wüste unfigürliche Randsteine.' Am 5. Februar 1820 bagann die Kompagnie die *via nova* mit Kies zu

<sup>14</sup> Linus Bühler/Theo Haas, Domat/Ems, Ein Dorf im Wandel, 33–35; Conrad Bieler, Chronik der Gemeinde Ems, Bünden, 40.

<sup>15</sup> Informaziun davart las finanzas: 32–56 Blutzger (1819) = 0,78–1,36 CHF (1960) ord: Kaspar Jörger, Domat/Ems, Eine geographische und kulturhistorische Studie; 0,78–1,36 CHF (1960) = 3,02–5,26 CHF (2002) tenor SNB, Turitg.





beschütten. Am 13. April erhielt die Gemeinde den Befehl, Steine und Sand auf den Platz zu führen und die Dorfstrasse mit runden Steinen zu bepflanzen. Am 27. April hatten die Emser den Strassenbau beendet. Sie zogen mit Trommel und Pfeife paarweise zum Weissen Kreuz, um sich mit einer Halben Wein zu laben.»<sup>16</sup>

Interessant para a mi il fatg ch'ina interpresa taliana engaschava glied indigena. Ozildi ves'ei ora il cuntrari: Nossas interpresas ein ledas da saver quintar culla lavur da luvriers dil sid, denter auter era da Talians.

Remarcabel ei con precis ch'il cronist Conrad Bieler, dil qual Gieri Federspiel ha surpriu quella fontauna, haveva nudau a sias uras quell'entira acziun. Con stentusa che quella lavur po esser stada senza igl agid da maschinas, san ins gnanc pli s'imaginar ozildi. Quei ch'ei tipic per la glied da Domat ei aunc semantenu entochen oz: Suentar haver fatg ina lavur stentusa, vegn ei fatg fiasta ensemen.

Avon e suenter ils onns 1730–39, cura che la nova baselgia parochiala (*Baselga Sut/Mariä Himmelfahrt*) ei vegnida construida, ei la culegna da Domat carschida vinavon.<sup>17</sup> Il center da gravitaziun ei sestuschaus e novas streglias ein sesviluppadas entuorn la nova baselgia, denter auter la *Via Baselga*, la *via Plaz* e la *Gass'arsa*. La tiarza ha obteniu siu num, suenter che 17 casas e 5 clavaus ella *Gassa sutò* eran barschadas giu ils 24 da fevrer 1870.<sup>18</sup>

**2002: El temps medieval era la Via Lucmagn responsabla per il transit atras Domat. Quell' incumbensa ha la via cantunala tras il vitg surpriu pli tard. Oz ei l'autostrada che passa davos la Tuma Turera responsabla per il transit.**

<sup>16</sup> Gieri Federspiel, *Emser Geschichte*, Band III, 12–13.

<sup>17</sup> Linus Bühler/Theo Haas, *Domat/Ems, Ein Dorf im Wandel*, 35.

<sup>18</sup> Kaspar Jörger, *Domat/Ems 1870*, en: *Bündner Tagblatt*, 17-7-1970.



Domat ils onns 30: Vesta dalla via cantunala tiel Vial en direcciun dil vitg. La rata dad autos che frequentan las vias – en quei temps aunc buc asfaltadas – s’augmenta cuninuadamein.



2002: Aschia se presenta la via cantunala el vest dil vitg ozildi. Quella via vegn carrada ozildi fetg savens.

### Il Mund niev

La Gassa surò ha era priu si’entschatta duront il temps dalla construcziun dalla nova baselgia. Pader Dominicus ha nudau 1876: *‘Tier la Fontauna sura sesromescha ina nova gassa considerabla dalla*



1947: La Gassa surò a sias uras aunc buc asfaltada. La casa da vart dretga ei la casa nativa da mia tatta Lena Federspiel-Bargetzi.

2002: La fontauna ha stuiu untgir a sias uras pervia dil niev passapei. Il maletg da gassa ei semantenius.



via principala. Ella senumna gassa sur'ora e meina encunter igl aschiumnau mund niev [Neue Welt].<sup>19</sup>

Parallelamein cun la Gassa surò sto era la Gassa sutò esser vegnida construida, denton aunc buc en la lunghezia originala dad ozildi. Pli probabel entochen la casa da scola Tircal, la quala ei vegnida erigida 1847.<sup>20</sup>

Omisduas gassas demuossan all'entschatta in tipic character da streglia (entschatta dil 19avel tschentaner) e vegnan lu adina pli ladas, entochen ch'ellas contonschan la staziun dalla *Viafier retica* ch'ei vegnida construida a Domat igl onn 1896. Cun quei fatg ha il vitg entschiet a crescher fetg encunter sid el 20avel tschentaner.

**1947: Ils quartiers denter la Gassa surò (casaments baghegiai spess seniester) e la Gassa sutò (dretg). La nova casa da scola Tircal ei gia profilada (enamiez il maletg). Plinavon san ins eruir l'ovra da caltschina e tievlas Aschwanden el nord dalla Tuma Casté (sisum da vart seniastra).**

<sup>19</sup> Linus Bühler/Theo Haas, Domat/Ems, Ein Dorf im Wandel, 35.

<sup>20</sup> Kaspar Jörger, Strassenamen und deren Bedeutung, en: Bündner Tagblatt, 16-4-1981.