

Zeitschrift: Igl Ischi : organ della Romania (Societat de Students Romontschs)
Herausgeber: Romania (Societat de Students Romontschs)
Band: 81 (2005)
Heft: 8

Artikel: Vias e quartiers da Domat : lur nums e lur svilup
Autor: Camenisch, Martin
Kapitel: Il svilup e la construcziun dils quartiers e lur vias el 20avel tschentaner
DOI: <https://doi.org/10.5169/seals-881627>

Nutzungsbedingungen

Die ETH-Bibliothek ist die Anbieterin der digitalisierten Zeitschriften. Sie besitzt keine Urheberrechte an den Zeitschriften und ist nicht verantwortlich für deren Inhalte. Die Rechte liegen in der Regel bei den Herausgebern beziehungsweise den externen Rechteinhabern. [Siehe Rechtliche Hinweise.](#)

Conditions d'utilisation

L'ETH Library est le fournisseur des revues numérisées. Elle ne détient aucun droit d'auteur sur les revues et n'est pas responsable de leur contenu. En règle générale, les droits sont détenus par les éditeurs ou les détenteurs de droits externes. [Voir Informations légales.](#)

Terms of use

The ETH Library is the provider of the digitised journals. It does not own any copyrights to the journals and is not responsible for their content. The rights usually lie with the publishers or the external rights holders. [See Legal notice.](#)

Download PDF: 14.03.2025

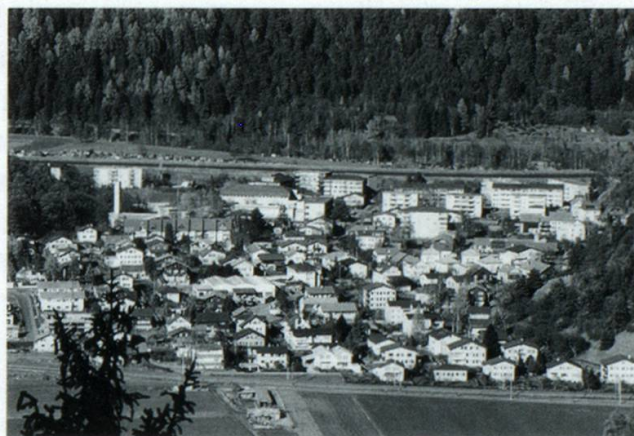
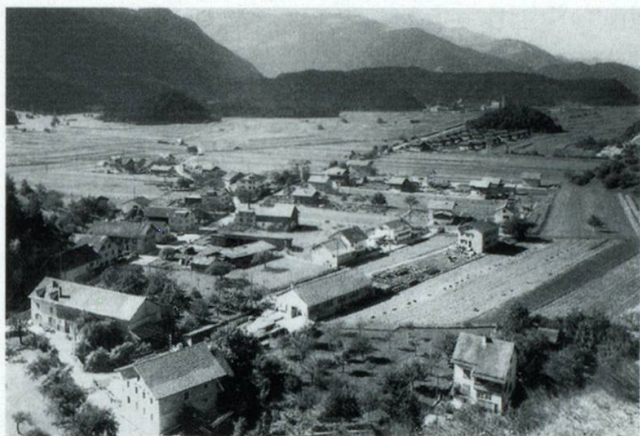
ETH-Bibliothek Zürich, E-Periodica, <https://www.e-periodica.ch>

Il svilup e la construcziun dils quartiers e lur vias el 20avel tschentaner

La situaziun denter 1900 e 1940

Ilis emprens decennis dil 20avel tschentaner ei la populaziun restada sin in livel ualti constant. Consequentamein ein era buca novs quartiers sesviluppai. En general san ins dir ch'ils quartiers erigi avon l'entschatta dil 20avel tschentaner ein vegni surbaghegiai pli fetg (denter la Gassa surò e sutò; E²¹). Plinavon eisi da menziunar ch'entginas paucas casas ein vegnidadas baghegiadas ordeifer ils cunfins dallas zonas surbaghegiadas da gliez temps. Ei setractava pil pli da purs che havevan construiu lur beins purils pli datier da lur ers.

²¹ Mira plan egl appendix.



Il grev barschament el sidvest dalla baselgia parochiala igl onn 1903 e las duas uiaras mundialas han fatg che la populaziun ei buca carschida fetg.

Tuttina san ins dir che la construcziun da novs quartiers ha priu l'entschatta denter ils onns 1920–40. Ei ha dau singulas casas el sid dalla staziun (Falveng nord ed ost; C, B), alla prolungaziun dalla Gassa surò, pia la Via da Munt, el vest dalla Tuma Casté (Sum Curtgins, A). Era al pei el vest dalla Tuma Tschelle (Caschnès, H) ein emprens casaments vegni construi.

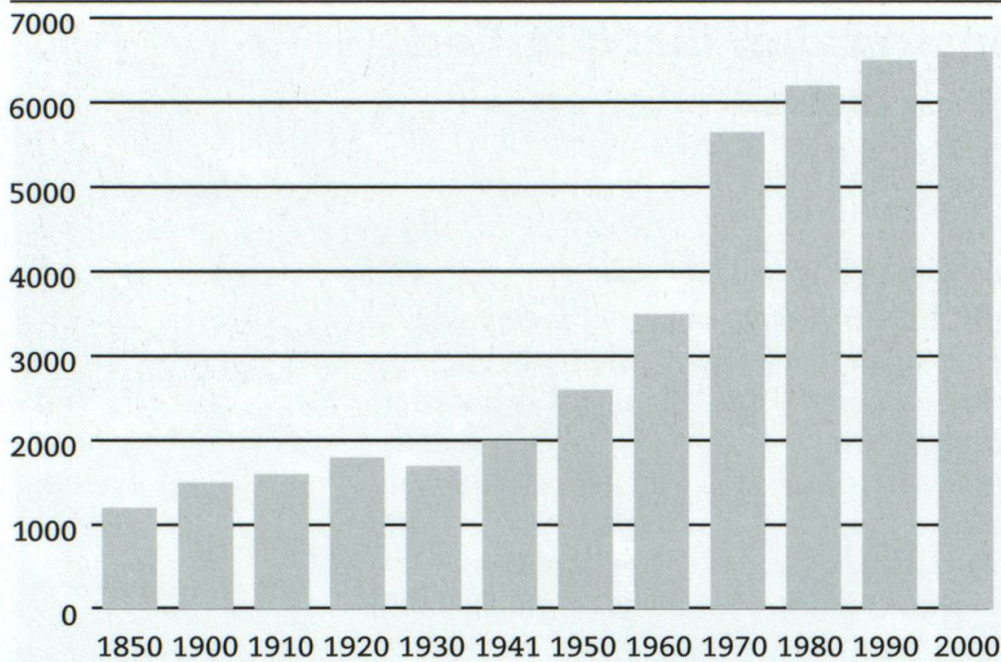
Lu tuttenina ei la populaziun carschida considerablamein denter ils onns 40 e 50. Tgei fatg ei staus responsabels per quella midada anetga?

La HOVAG porta grondas midadas

La fin dils onns 30 ha dr. Werner Oswald (1904–1979), in um cunragischs grischunas, ch'ei denton carschius si ella Bassa, giu l'idea da trer a nez meglier igl uaul muntagnard dil Grischun entras bar-

1948: Sum Curtgins, Caschnès ed il Sidlig Padrusa; suten da vart seniastra enconusch'ins il restaurant Schlosshügel; enamiez il maletg secatta la nova scrinaria da Christian Bühler & Co.

2000: Sum Curtgins e Caschnès ein surbaghegiai fermamein. Dapi igl onn 1995 ein era las parcelas egl ost da Caschnès vegnidadas surbaghegiadas (Plan da quartier Sum Curtgins; 12).



In mussament per il carschament dils quartiers ei la grafica dalla demografia.

schar il lenn e gudignar ordlunder spért da vin (=Sprit) e levon (*schollersches Verfahren*). Suenter haver fundau l'interpresa HOVAG (*Holzverzuckerungs AG*) igl onn 1936, eisi reussiu ad el da far contracts cun la Regenza grischuna e la confederaziun igl onn 1941. Cunquei ch'ins sesanflava amiez la Secunda Uiera mundiala ed igl import da carburont era sesminuius a moda considerabla, era la



1941: Il funs el vest da Domat. Suten da vart seniastra sesanflan Tuleu Bel e las Sorts novas, sillas qualas la HOVAG ei vegnida erigida il medem onn.



2002: Il grond menaschi dalla Ems-Chemie engascha luvrers dall'entira regiun.



confederaziun interessada da lantschar la fabricaziun da quella materia ell'atgna tiara. Il project da dr. Oswald ei vegnius sco clamaus, ed aschia han las empremas lavurs da construcziun giu liug ils 2 d'ust 1941 ellas *Sorts novas* (mira fotografia pg. 22 enamiez) datier da La Punt. Igl atun digl onn sequent ei la nova fabrica stada promta da funcziunar.²²

Quei fatg ha procurau per in grond quantum da novas plazzas da lavur ed in niev sectur ei seformaus a Domat: quel dall'industria. La nova situaziun ha dumandau novs spazis da surbaghegiar per ils luvrers. Las ovras havevan acquistau dalla vischnaunca da Domat ina roscha praus, denter auter era ers egl ost dalla Tuma Carpusa. Gest en quei liug han las ovras baghegiu ina roscha casas che havevan tuttas il medem concept da construcziun ed eran aschia homogenas. Ins ha numnau quei niev quartier che secattava dil tuttafatg ordeifer il vitg existent da lu (1945/46) *Sidlig* (13²³). Quei num demuossa pia, tgei che las ovras han era purtau el vitg da Domat: il lungatg tudestg. Il niev quartier sedifferenziava dil tuttafatg dils existents, cunquei ch'el era vegnius erigius tenor ina planisaziun da quartier detagliada. El selai aschia cumparegiar plitost cun ina construcziun dad in quartier dad ozildi.

Co il vitg ei carschius denter ils onns 40 e 60

Cuntrari a quella construcziun da casaments, lantschada entras in'interpresa, vegnevan ils auters baghetgs erigi entras persunas privatas.

Il vitg ei carschius uss egl ost dil center dil vitg (Sur- e Sut Rieven, Bottaholds ed Andrau; F), denton era el contuorn da Riel (D). Plinavon ei il vitg era seserraus pli fetg el nordost dalla Tuma Tschelle (Scherrat; K).

All'entschatta dils onns 60 ha ei dau ils emprems casaments aults a Domat. Era cheu ha ei dau persunas privatas che acquistavan per part funs e schevan surbaghegiar quels, per lu denton recaltgar in gudogn cun vender vinavon las habitaziuns dils novs baghetgs. Dad ina vart ei quei succediu el contuorn da Caguils (L),

2000: Ils baghetgs dil Sidlig ein aunc adina fetg semeglionts e tradeschan aschia lur construcziun communabla. Vesta naven dalla plazza da golf.

²² Linus Bühler/Theo Haas, Domat/Ems, Ein Dorf im Wandel, 187.

²³ Per las numeraziuns da quartiers: Mira plan egl appendix.



1946: El sid dalla viafier secattan mo paucs casaments. Ils quartiers Caguils e Calundis ein aunc adina buca naschi. En lur liug dat ei massa ors, caglias e pumera.



2002: Il quartier da Scherrat ei era vegnius surbaghegius pli spesamein. Entgins curtgins da puma ein aunc adina avon maun (amiez il maletg). Ils onns 90 ein las casas alvas pli aultas vegnidas construidas. Il maletg ei vegnius fatgs naven dalla Tuma Casté.

da l'otra vart denton era tier Barnaus (G), nua ch'entgins casaments pli bass existevan gia. Era el vest da Barnaus, a Frassen (I), ein tals baghetgs vegni construi. Perquei secattan ozildi tut quels treis quartiers en la zona da habitar 4 (Wohnzone 4; W 4²⁴). Segiramein ei quei fatg era da declarar cun il carschament dalla popola-ziun che ha entschiet ils onns 60 e che ha giu siu zenit ils onns 70.²⁵

²⁴ Per las differentas zonas da baghegiar: Mira plan egl appendix.

²⁵ Mira grafica pg. 22.



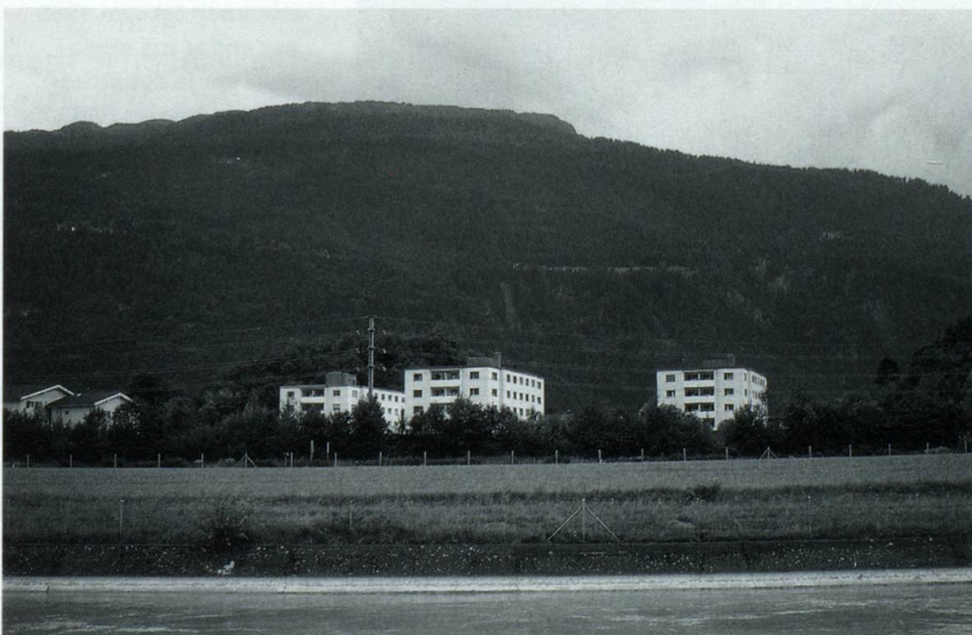
2000: Il quartier denter las vias Caguils e Calundis ed el nord dalla Via Caguils ha anflau las entschattas igl onn 1960. Ozilgi sesanfla el ella zona da habitar 4 (W4).



2002: Sisum ves'ins il quartier da Barnaus. Al pei dalla Tuma Platta secatta la baselgia evangelica (dapi 1964) cun la tuor alva. El nord da quella secatta la scola primara e la scoletta Tuma Platta. Suten da vart dretga, pia el sid da Barnaus, secatta Sum Curtgins.

Tals casaments purschevan evidentamein albiert a massa famiglias.

Parallelamein cun la construcziun da casas aultas ha ei era dau las empremas interpresas che han construiu lur baghetgs ordeifer il center dil vitg. Leu era il spazi per luvrar pli gronds e las difficultads da transport sesminuevan considerablamein. L'entschatta ha la garascha dad autos Maissen fatg cun ereger quella ellas Sorts da vinars (J) igl onn 1969. Oz ei quei intschess ina zona da commerci (Gewerbezone; G) ch'ei surbaghegiada fetg.



2002: Frassen contemplau dall'otra vart dil canal da fermada el nord dil vitg. Las casas aultas vegnan pil pli habitadas da glied jastra. El lontan sesaulzan ils cuolms da Domat.

L'introducziun da leschas da baghegiar influenzescha il maletg dil vitg

Entochen igl onn 1960 deva ei ord vesta giuridica sulettamein il cudisch civil che restrenscheva las pusseivladads da saver baghegiar tenor giavisch. En el era ei denter auter prescret, tgei leschas ch'ins dueigi risguardar enviers il casament dil convischin. El scu-mandava denton buca da baghegiar ina casa dado il vitg existent e d'eventualmein influenzer aschia il maletg dalla cuntrada. Leva ina persuna privata pia baghegiar ina casa, stueva ella setschintschar cun auters interessents, per aschia saver anflar ina sligiazium quei che pertuccava la construcziun da lingias dad aua e da vias che menavan tier lur casaments. Quei fatg menava savens a discrepanzas, damai che cumpromiss e sligiaziums eran enqualgada ina caussa plitost hanada.

La vischnaunca ei intervegnida cun introducir in empren plan da zonas per il vitg da Domat. Per il scamond effectiv dad astgar baghegiar dado il vitg ha denton pér la confederaziun procurau entras sia lescha da baghegiar igl onn 1970. Quella era vegnida necessaria muort l'introducziun dalla lescha dil schurmetg dad aua.



Plaz Cumpogna 2002 (M): El sidost dalla Tuma Falveng ei ina gruppa dad interessents privats semessa ensemen igl onn 1968 per anflar ina sligiazium per la construcziun da lingias dad aua e d'electric sco era per ina via communabla.

Las ordas definitivas ein seresultadas entras la lescha cantunala per la planisaziun da spazi (kant. Raumplanungsgesetz) igl onn 1978. Quella lescha ch'ei aunc vegnida revidida igl onn 1988 entras la lescha dalla planisaziun da quartier, ha procurau per ina clara structura da zonas el vitg da Domat. Naven dad uss era ei mo pli lubiu da construir casaments en zonas da baghegiar aviartas.

Quels pass giuridics han muntau l'entschatta dad ina planisaziun ed in carschament sistematic dil vitg che ha cuntinuau entochen oz. Lein pia prender en egl inagada in tec pli detagliadamein la successiun dil slargament dil vitg da Domat. Jeu haiel empruau

da far quei, sebasond sin las indicaziuns da Martin Durisch digl Uffeci da construcziun bassa en fuorma dad ina cronologia.

Raumplanungsgesetz für den Kanton Graubünden

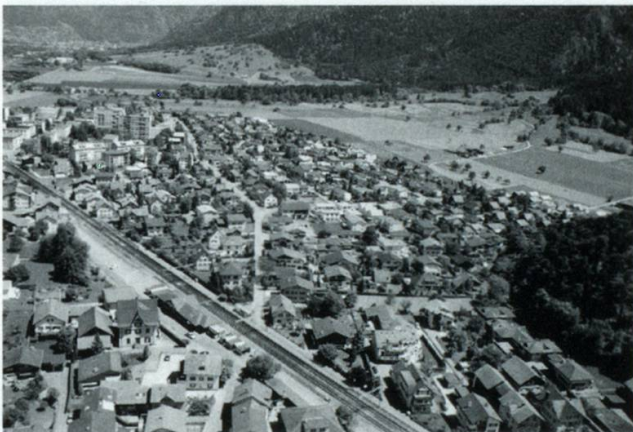
Art. 1 Zweck

Das Gesetz ordnet die Raumplanung in den Gemeinden, in den Regionen und im Kanton. Diese dient dazu, den Boden zweckmässig zu nutzen, eine geordnete wirtschaftliche Entwicklung zu fördern und öffentliche Aufgaben zu erfüllen.²⁶

²⁶ Raumplanungsgesetz für den Kanton Graubünden, Art. 1

Cronologia dalla planisaziun da quartiers

Igl empren plan da quartier ei vegnius realisaus a Calundis igl onn 1967 (1). Gia tier el vegn ei veseivel, con sistematicamein che las vias ein vegnidas erigidas. Mintga casament ha access ad ina via da vischnaunca publica. El vest dil vitg ei il quartier Padrusa vegnius planisaus igl onn 1968/69 (2). La construcziun da dus quartiers aschi gronds enteifer treis onns demuossa era cheu, con fetg ch'ei fageva basegns da construir novs casaments, perquei che la populaziun carscheva ad in crescher.



Igl onn 1975 ein persunas privatas semessas ensemen per dismetter entginas discrepanzas el quartier da Gletsch (3). Cun quella caschun ei quel gest vegnius planisaus. Ei setractava dad in sulom gia surbaghegius levamein.

Suenter ch'il quartier Falveng (4) ei vegnius erigius igl onn 1977, ha ei fatg basegns dad arver igl onn 1979 in ulteriur quartier, danovamein ella regiun da Calundis. Ins ha numnau aschia il quartier da 1967 Calundis 1 ed il niev quartier Calundis 2 (5).

Ella regiun da Plarenga existevan igl onn 1985 gia entgins baghetgs commercials. Damai ch'entgins privats han denton vuliu construir gliez onn ulteriurs baghetgs, ha la vischnaunca procurau per la planisaziun da quei territori. Il quartier Plarenga (6) ei pia seformaus (zona da commerci; G).

Suenter ch'in niev quartier da habitar (W 2) ei vegnius construus a Falveng sid 1989 (7), ha ei fatg basegns da planisar entuorn il medem onn il territori da Paleu Sura (8) dado il vitg, damai che la

2002: Ils quartiers Calundis 1 (il pli davos) e Calundis 2 (enamiez il maletg).

2000: Ils quartiers el sid dalla staziun. Il quartier Gletsch secatta da vart seniastra dil curtgin pli liung en fuorma da rectanghel. Dretg dalla Tuma Falveng vegn igl areal dalla resgia veglia surbaghegius. Ils quartiers Falveng (seniester) e Falveng sid (sisum) san ins era eruir.

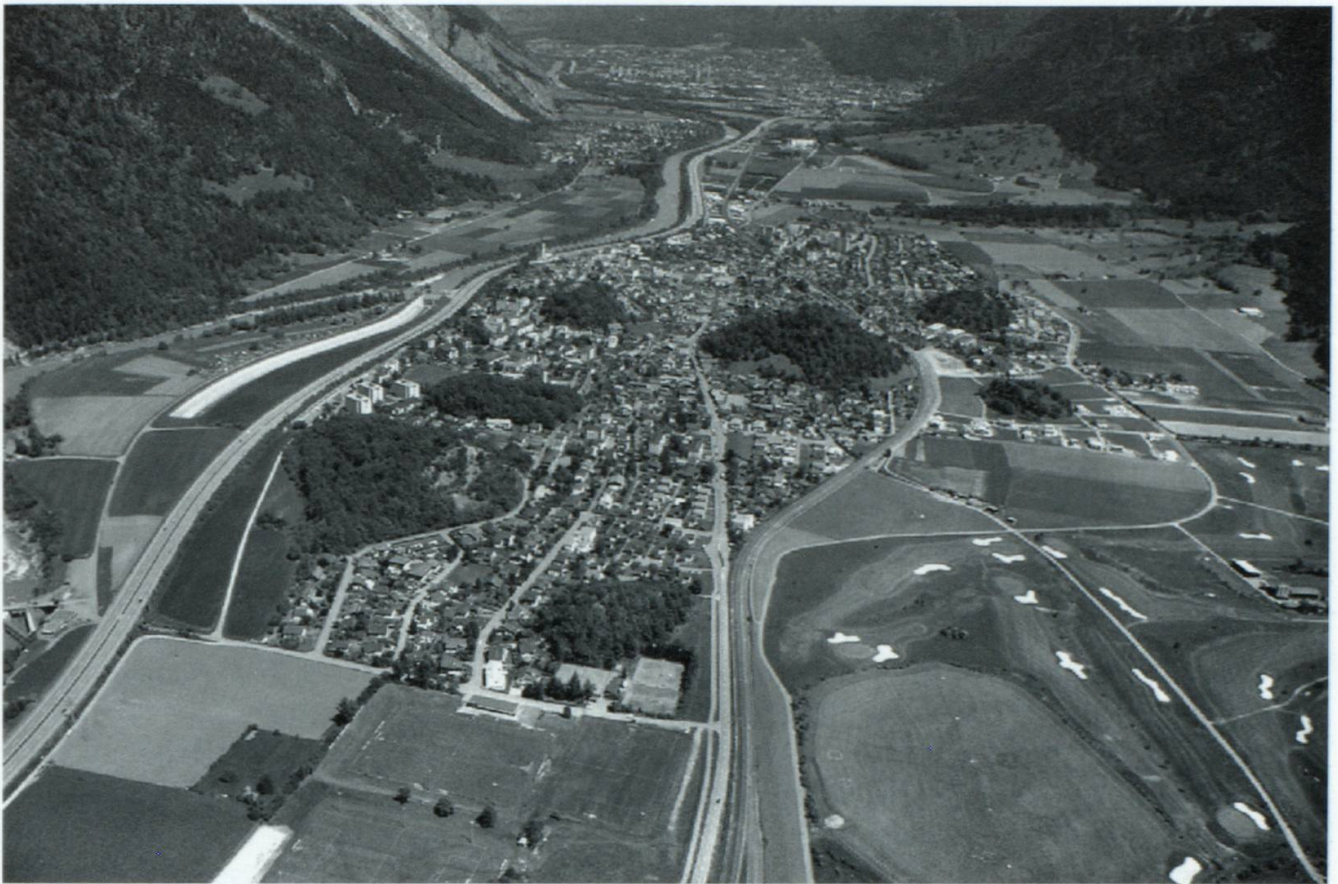


2000: Il pei el sid dalla Tuma Casté.

punt viers Favugn ei vegnida construida danovamein. Era cheu se-tractava ei dad ina zona da commerci.

Igl onn 1990 han privats lantschau la planisaziun dil pei el sid dalla Tuma Casté (9) per eventualmein saver surbaghegiar la spunda cun la vegna. La finfinala han ins decidu da schar la spunda libra; persuenter eisi vegniu lubiu da baghegiar sut la vegna pli spessamein.

Il quartier da Heimat (10) ha stuiu vegnir planisauus igl onn 1994, perquei ch'ins haveva previu da scarpur giu entgins baghetgs



(inclusivamein l'ustria Heimat) e baghegiar novs baghetgs en quei liug. Tier quell'ocasiun han ins era fatg excavaziuns cun remarcablas scuvretgas, las qualas jeu hiel gia menziunau sin pg. 11 ell'annotaziun 3.

Igl onn 1995 ein las parcelas el vest da Caschnès vegnidas surbaghegiadas. Era sch'il territori da l'autra vart dalla via cantunala senumna Sum Curtgins, ha quei quartier survegniu il medem num (12).

Suenter haver optimau il quartier *Sidlig Padrusa* (13) igl onn 1997 entras ina condensaziun, ei igl areal dalla resgia veglia el vest dalla Tuma Falveng vegnius planisau e surbaghegius igl onn 1999. Quei niev quartier, Areal dalla resgia (14), s'auda alla zona W3.

Il davos quartier da habitar (W 2) ei vegnius construius igl onn 2000 entuorn la Tuma Marchesa (15) e senumna consequentamein era tuttina. Sur da sia construcziun lessel jeu rapportar el capetel sequent pli detagliadamein. Igl onn 2001 han ins planisau danovamein il center dil vitg (16), per saver ereger leu il niev center dalla pleiv e da cultura e per finalmein posseder in plaz cumin.

2002: Davontier enconusch'ins il quartier Padrusa. Suenter che la viafier e la via cantunala sespartan, san ins percorscher ils novs casaments el quartier Sum Curtgins el vest da Caschnès.

Era el quartier Marchesa vegnan pliras casas construidas. Suten da vart dretga san ins eruir il grond areal dalla piazza da golf.