

Zeitschrift: Intercura : eine Publikation des Geriatriischen Dienstes, des Stadtärztlichen Dienstes und der Psychiatrisch-Psychologischen Poliklinik der Stadt Zürich

Herausgeber: Geriatriischer Dienst, Stadtärztlicher Dienst und Psychiatrisch-Psychologische Poliklinik der Stadt Zürich

Band: - (1986-1987)

Heft: 14

Artikel: Das neue Krankenhaus "Oberstrass"

Autor: [s.n.]

DOI: <https://doi.org/10.5169/seals-790294>

Nutzungsbedingungen

Die ETH-Bibliothek ist die Anbieterin der digitalisierten Zeitschriften. Sie besitzt keine Urheberrechte an den Zeitschriften und ist nicht verantwortlich für deren Inhalte. Die Rechte liegen in der Regel bei den Herausgebern beziehungsweise den externen Rechteinhabern. [Siehe Rechtliche Hinweise.](#)

Conditions d'utilisation

L'ETH Library est le fournisseur des revues numérisées. Elle ne détient aucun droit d'auteur sur les revues et n'est pas responsable de leur contenu. En règle générale, les droits sont détenus par les éditeurs ou les détenteurs de droits externes. [Voir Informations légales.](#)

Terms of use

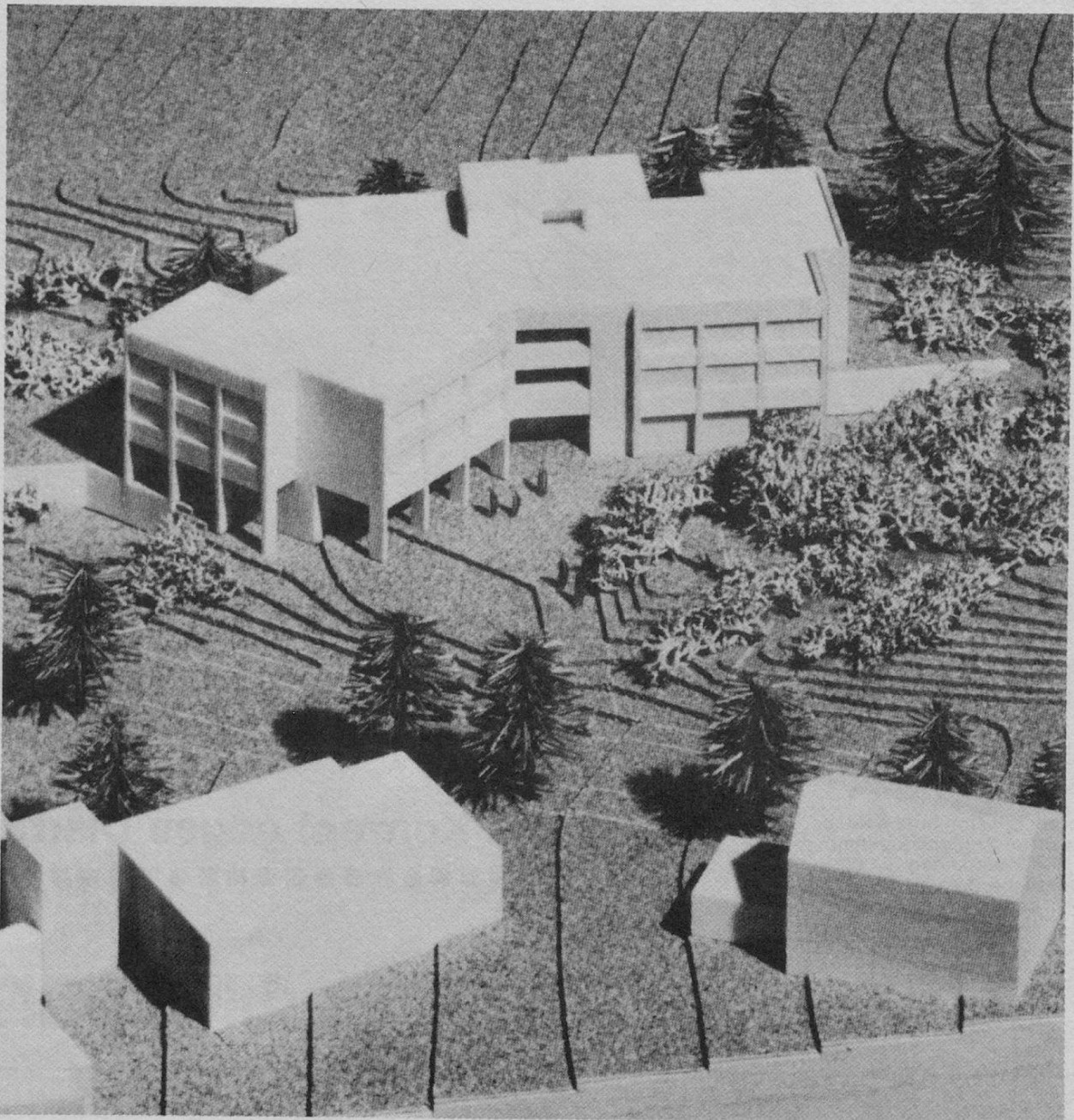
The ETH Library is the provider of the digitised journals. It does not own any copyrights to the journals and is not responsible for their content. The rights usually lie with the publishers or the external rights holders. [See Legal notice.](#)

Download PDF: 14.03.2025

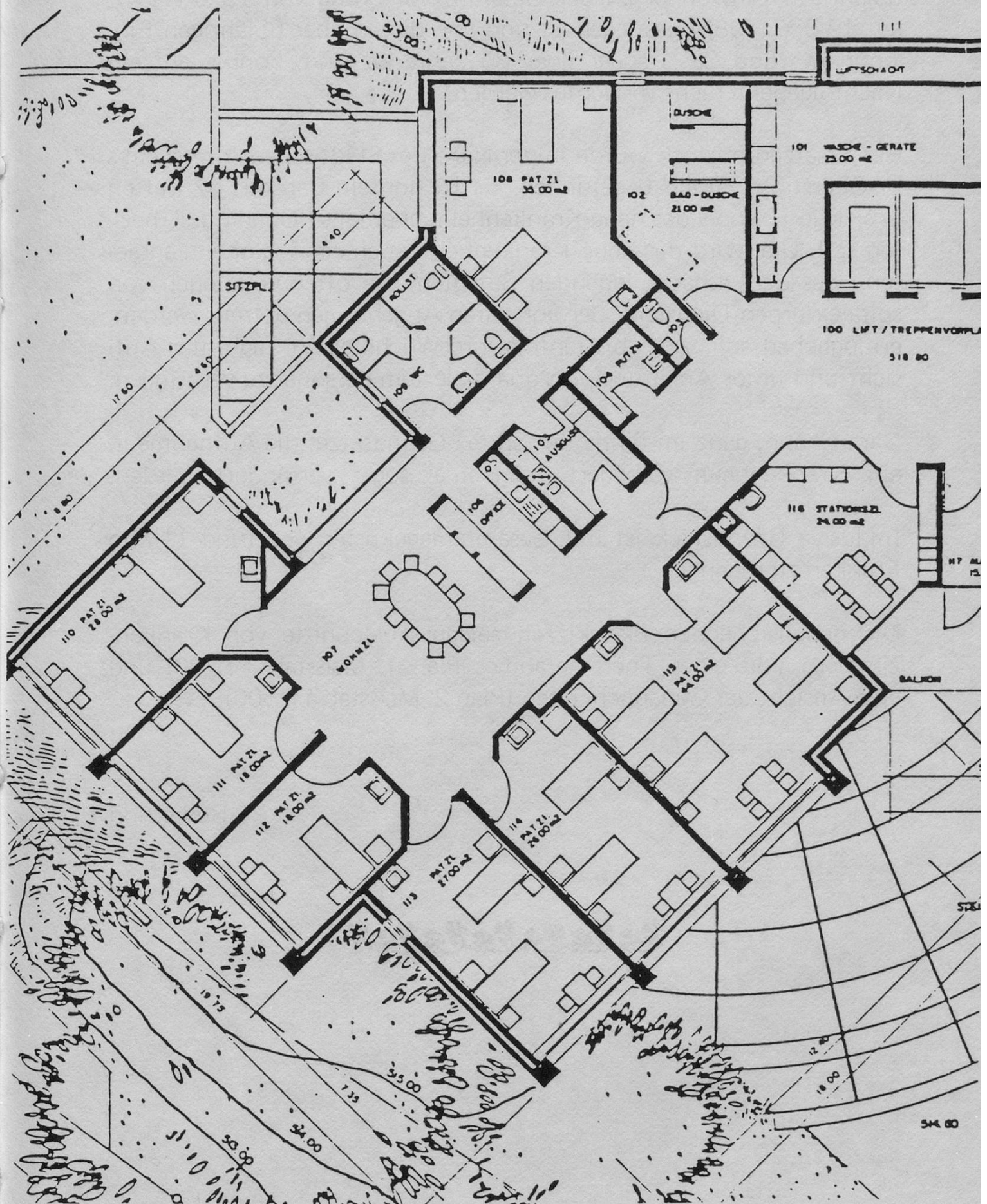
ETH-Bibliothek Zürich, E-Periodica, <https://www.e-periodica.ch>

Das neue Krankenhaus "Oberstrass"

Seit 1957 führte die Stadt Zürich ein Krankenhaus an der Vogelsangstrasse 2 in Zürich 6. 1979 musste dieses Heim, das 37 Patienten Platz geboten hatte, aus feuerpolizeilichen Gründen geschlossen werden.



KRANKENHEIM OBERSTRASS



Stadt Zürich Hochbauamt

Grundriss 1. Pflegegeschoss, Maßstab 1:200, Planausschnitt

Nachdem von 1970 bis 1985 in der Stadt Zürich der Anteil der über 65jährigen Einwohner an der Gesamtbevölkerung von 15 % (1970) auf 19,3 % (1985) gestiegen ist und von diesen über 65jährigen Einwohnern rund 30 % sogar über 80 Jahre alt sind, konnte auf ein Nachfolgeheim nicht verzichtet werden.

Ein Ersatzgrundstück wurde in der Nähe des Städtischen Altersheims in Oberstrass Zürich 6 gefunden. Es ist nun ein Bau mit 52 Betten projektiert, wobei das neue Krankenhaus ebenfalls "Oberstrass" heissen soll. U.a. wird das neue Krankenhaus auch ein Tagesheim anbieten, was den zuhause lebenden Betagten, die oft bereits auch von spitalexternen Diensten oder von ihren Angehörigen betreut werden, ermöglichen soll, zwei bis fünfmal pro Woche einen Tag unter Aufsicht und unter Anleitung von qualifiziertem Personal zu verbringen.

Damit kann, ganz im Sinne der Spitex-Grundsätze, die Aufnahme in ein Krankenhaus verzögert, manchmal sogar verhindert werden.

Inklusive Grundstück ist mit Gesamtanlagekosten von rund 11 Mio Franken zu rechnen.

Die nebenstehenden Planskizzen zeigen Ausschnitte von Krankenzimmern und eines Therapieraumes (Plan 1, Maßstab 1 : 200) und eine Ansicht der Gebäulichkeiten (Plan 2, Maßstab 1 : 500).

Redaktion

