

**Zeitschrift:** Jahrbuch der Schweizerischen Gesellschaft für Urgeschichte =  
Annuaire de la Société suisse de préhistoire = Annuario della Società  
svizzera di preistoria

**Herausgeber:** Schweizerische Gesellschaft für Urgeschichte

**Band:** 52 (1965)

**Anhang:** Tafeln = Planches = Tavole

**Autor:** [s.n.]

### **Nutzungsbedingungen**

Die ETH-Bibliothek ist die Anbieterin der digitalisierten Zeitschriften. Sie besitzt keine Urheberrechte an den Zeitschriften und ist nicht verantwortlich für deren Inhalte. Die Rechte liegen in der Regel bei den Herausgebern beziehungsweise den externen Rechteinhabern. [Siehe Rechtliche Hinweise.](#)

### **Conditions d'utilisation**

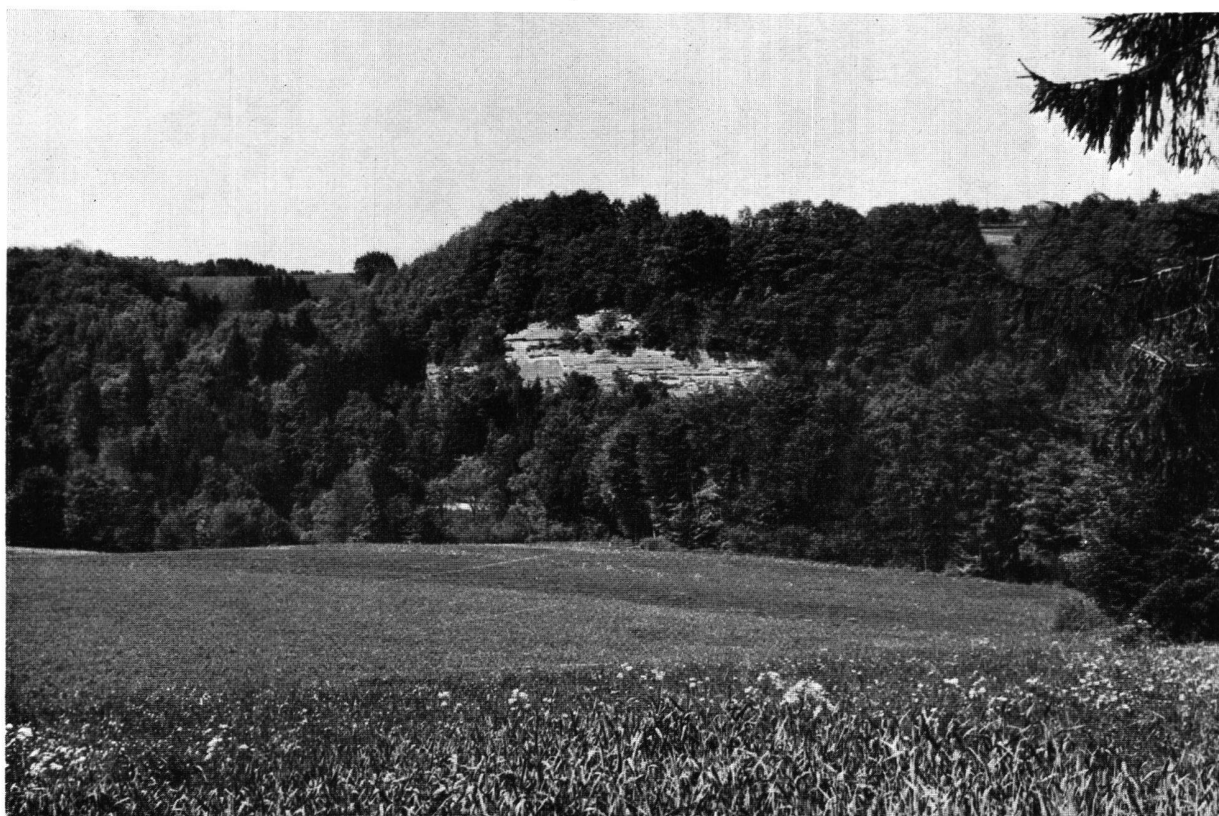
L'ETH Library est le fournisseur des revues numérisées. Elle ne détient aucun droit d'auteur sur les revues et n'est pas responsable de leur contenu. En règle générale, les droits sont détenus par les éditeurs ou les détenteurs de droits externes. [Voir Informations légales.](#)

### **Terms of use**

The ETH Library is the provider of the digitised journals. It does not own any copyrights to the journals and is not responsible for their content. The rights usually lie with the publishers or the external rights holders. [See Legal notice.](#)

**Download PDF:** 02.04.2025

**ETH-Bibliothek Zürich, E-Periodica, <https://www.e-periodica.ch>**



I

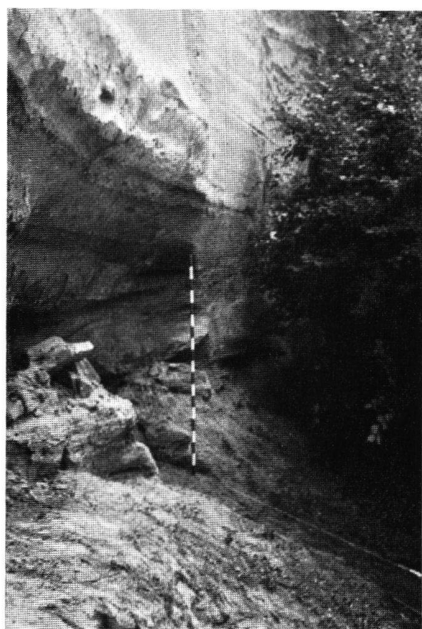
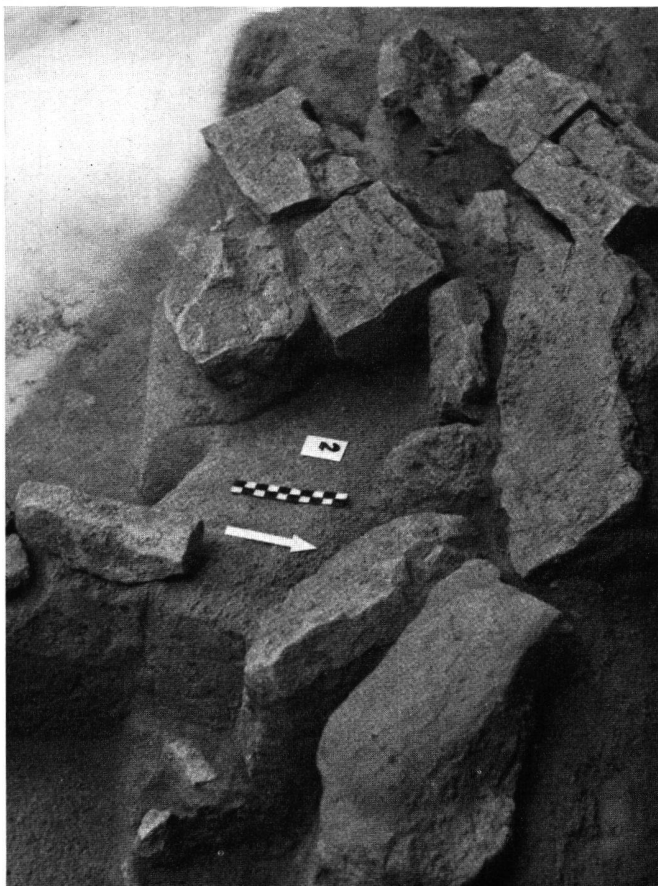


Planche 1. Ogens VD, La Baume. – 1. Falaise de la Baume d'Ogens vue de la rive gauche de l'Augine. Le gisement se trouve derrière les arbres, à l'intersection des deux flèches. Dans l'angle supérieur droit, le village de Correvon. – 2. Partie est de l'abri. Etat avant le début des fouilles. – 3. Surface de la couche 4 (grand foyer), à gauche du jalon de la fig. 2. Les fiches blanches indiquent des vestiges osseux et lithiques. La flèche est orientée au nord.



2



3

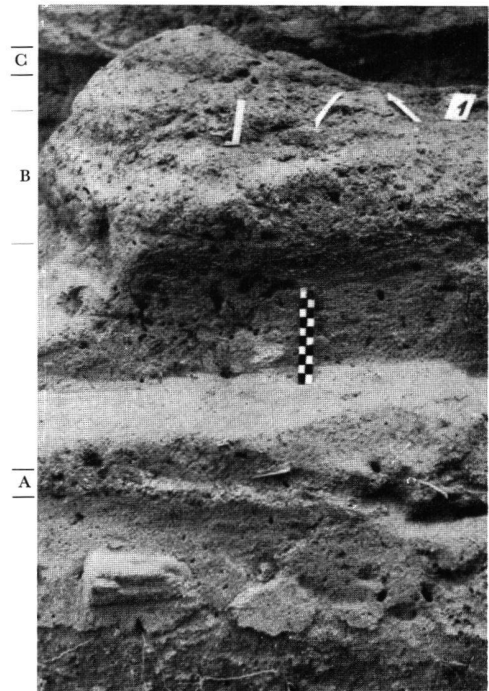


Planche 2. Ogens VD, la Baume. – 1. Stratigraphie perpendiculaire à la falaise (voir planche 1, fig. 2). A gauche, paroi de molasse. A droite, dalle provenant du plafond de l'abri comprise entre deux couches organiques très charbonneuses. Vue en direction de l'est. – 2. Un des foyers appartenant à la première période d'occupation de l'abri (couche 13). – 3. Détail de la stratigraphie parallèle à la falaise. 3 foyers superposés séparés par des couches de sable apparaissent en coupe. Le sable est rubéfié à la base du foyer B.

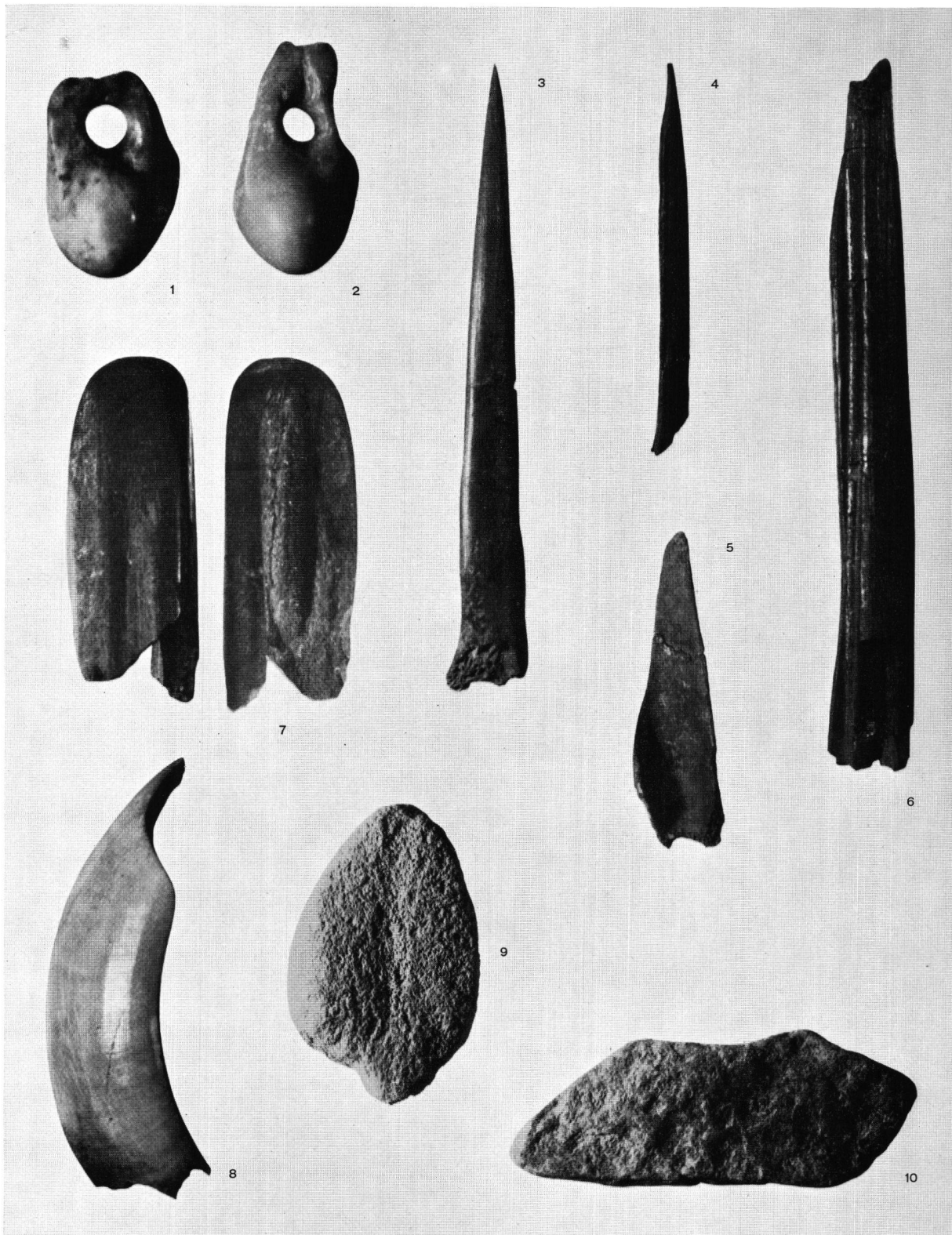
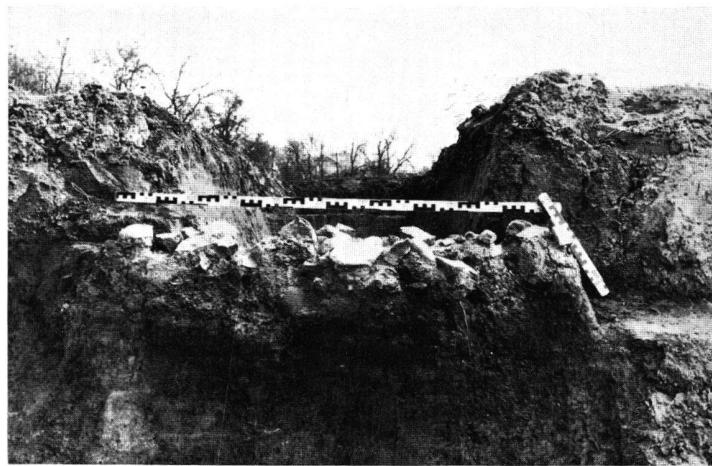


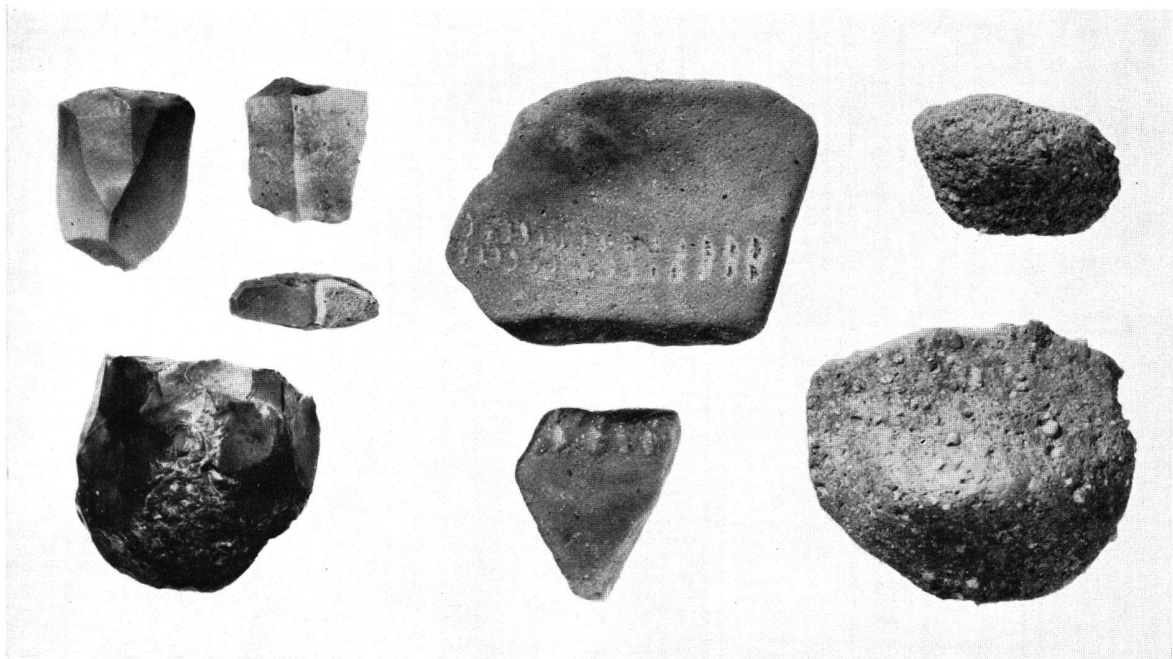
Planche 3. Ogens VD, la Baume. - Canines de Cerf perforées (1-2). - Poinçons (3-6). - Extrémité d'un lissoir (7). - Lamelle en défense de sanglier travaillée (8). - Polissoir en grès (9). - Plaquette de schiste ocréc (10). - 1:1 (3-8), 1:2 (9-10), 2:1 (1-2).



1

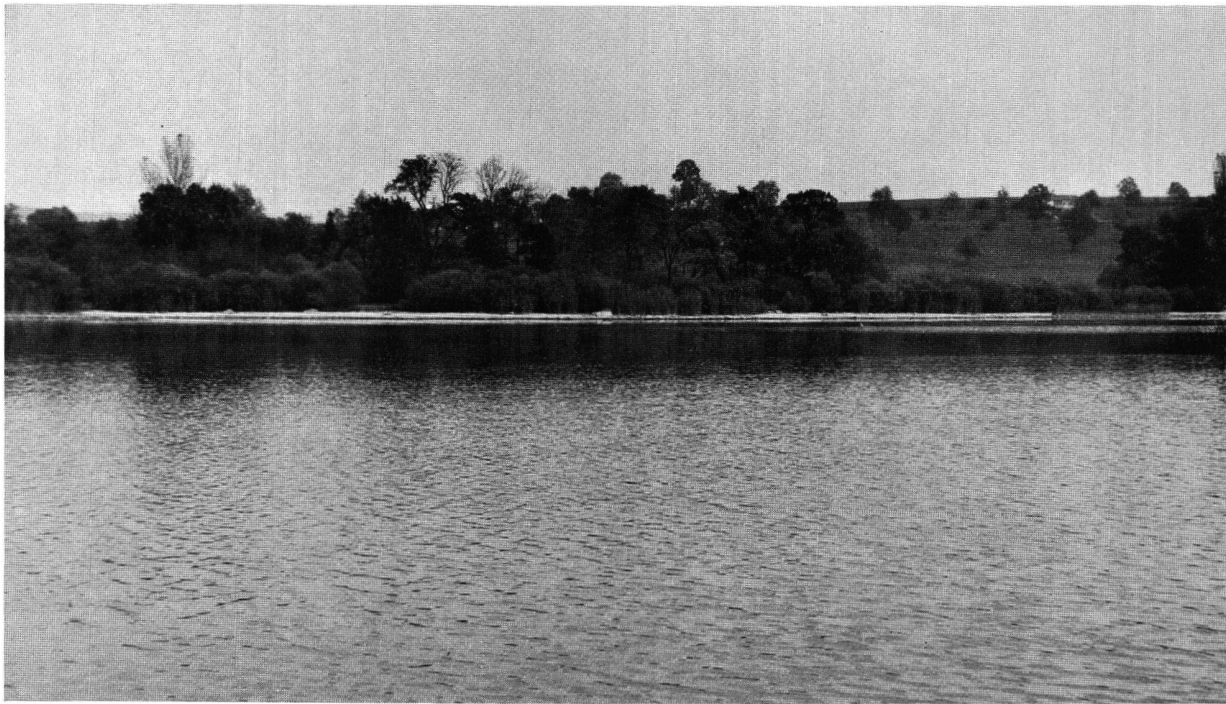


2

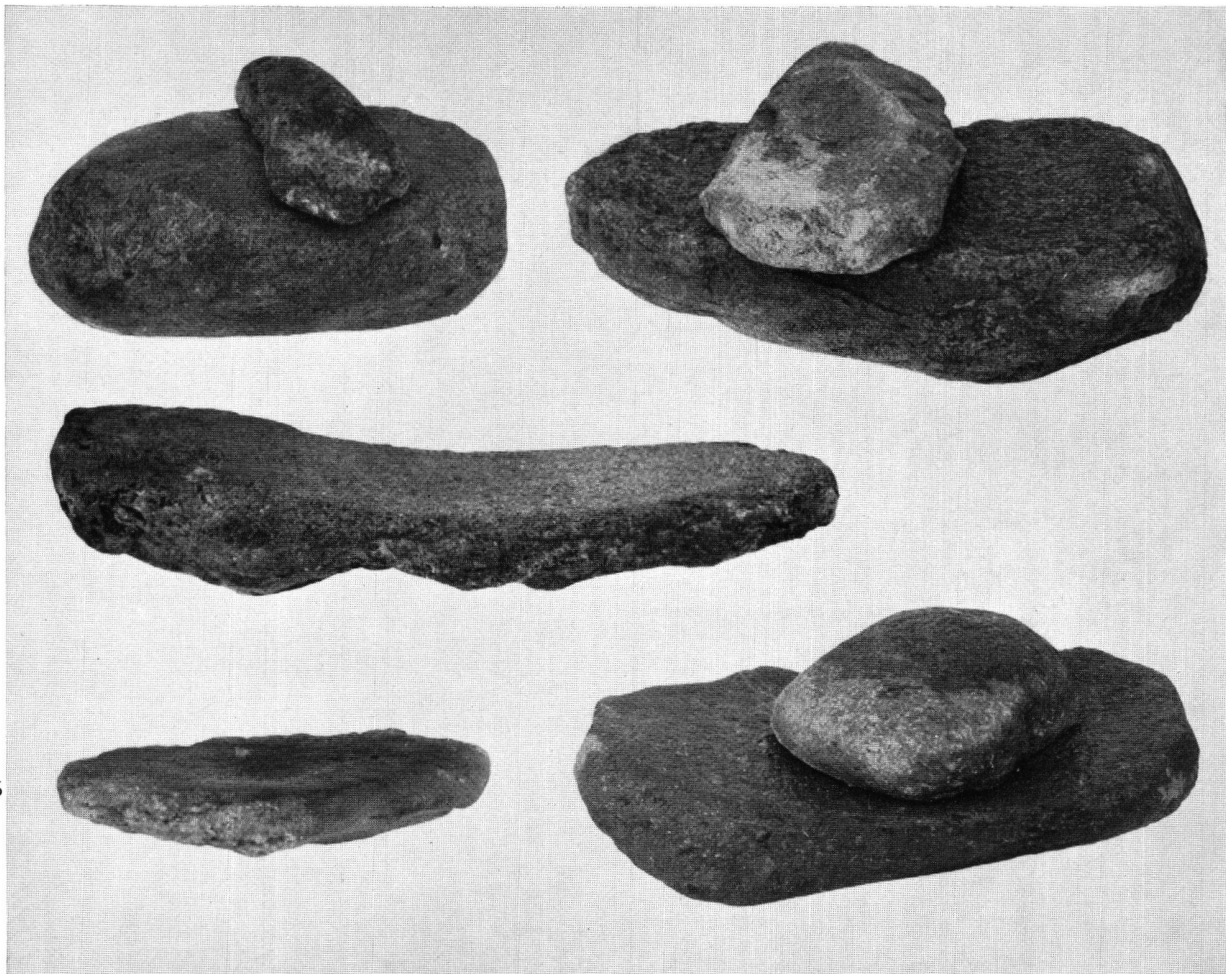


3

Tafel 4. Bottmingen BL, Bäumlackerstraße. 1 Grabenwand mit Steinschicht im Profil. – 2 Aufsicht der Steinschicht. – 3 Silex- und Keramikfunde, 1:1.



1



2-3

4

5-6

Tafel 5. Greifensee ZH. Neolithische Ufersiedlung Storen-Wildsberg. - 1 Fundstelle mit Blick vom See her. - 2-6 Mahlsteine Nr. 31, 81, 83, 160 und 153, ca. 1:4 und 1:5.

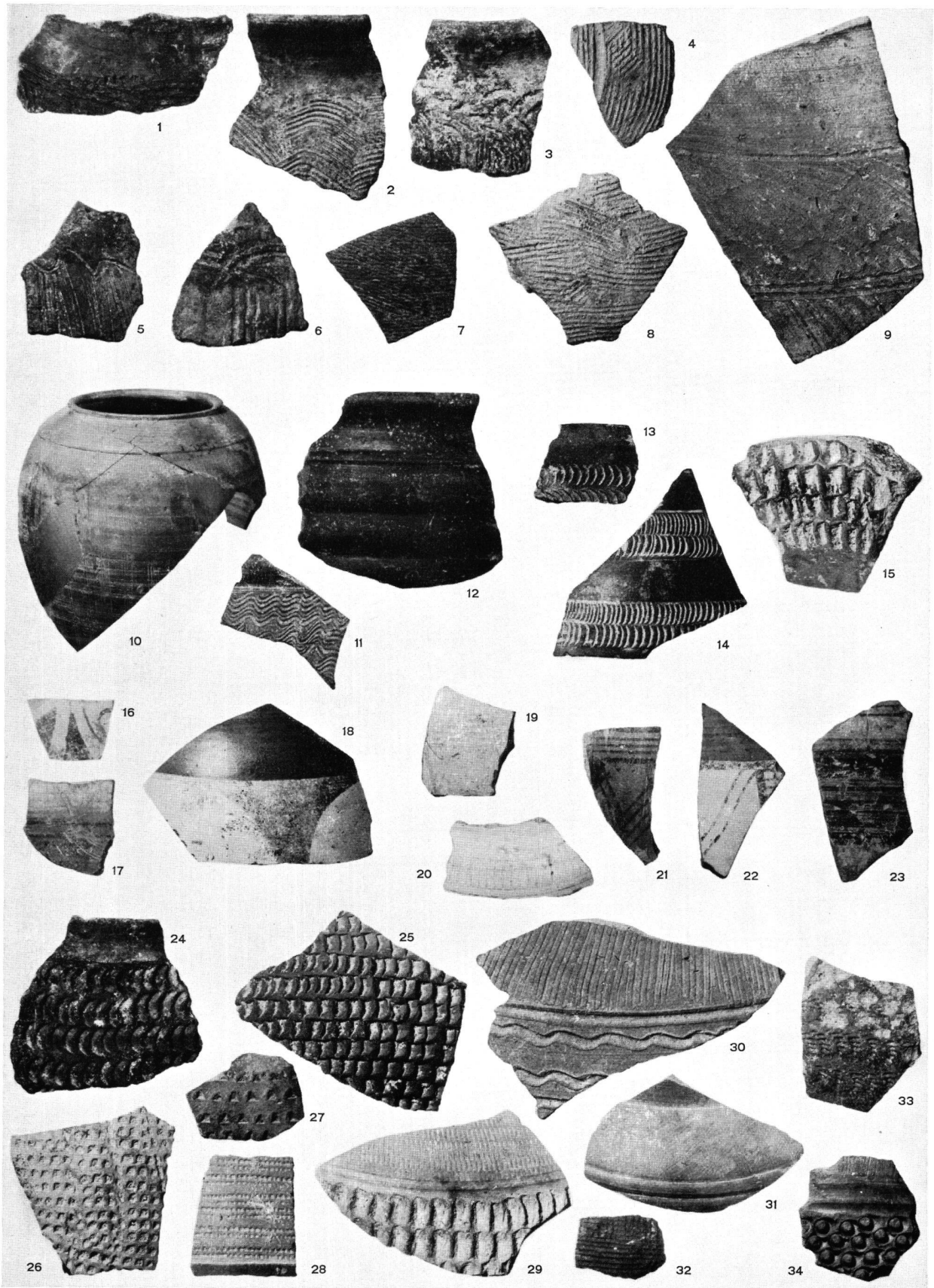
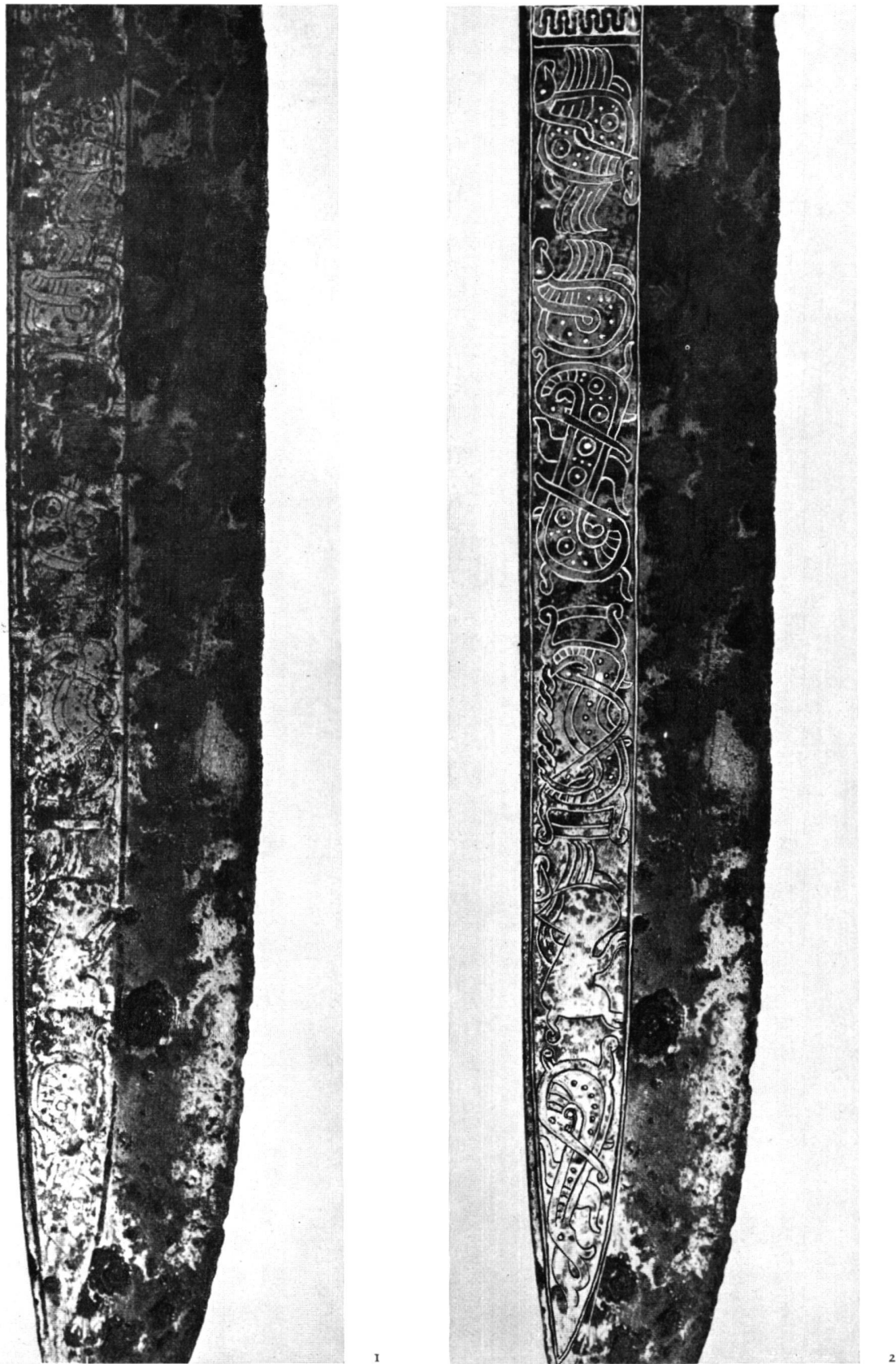
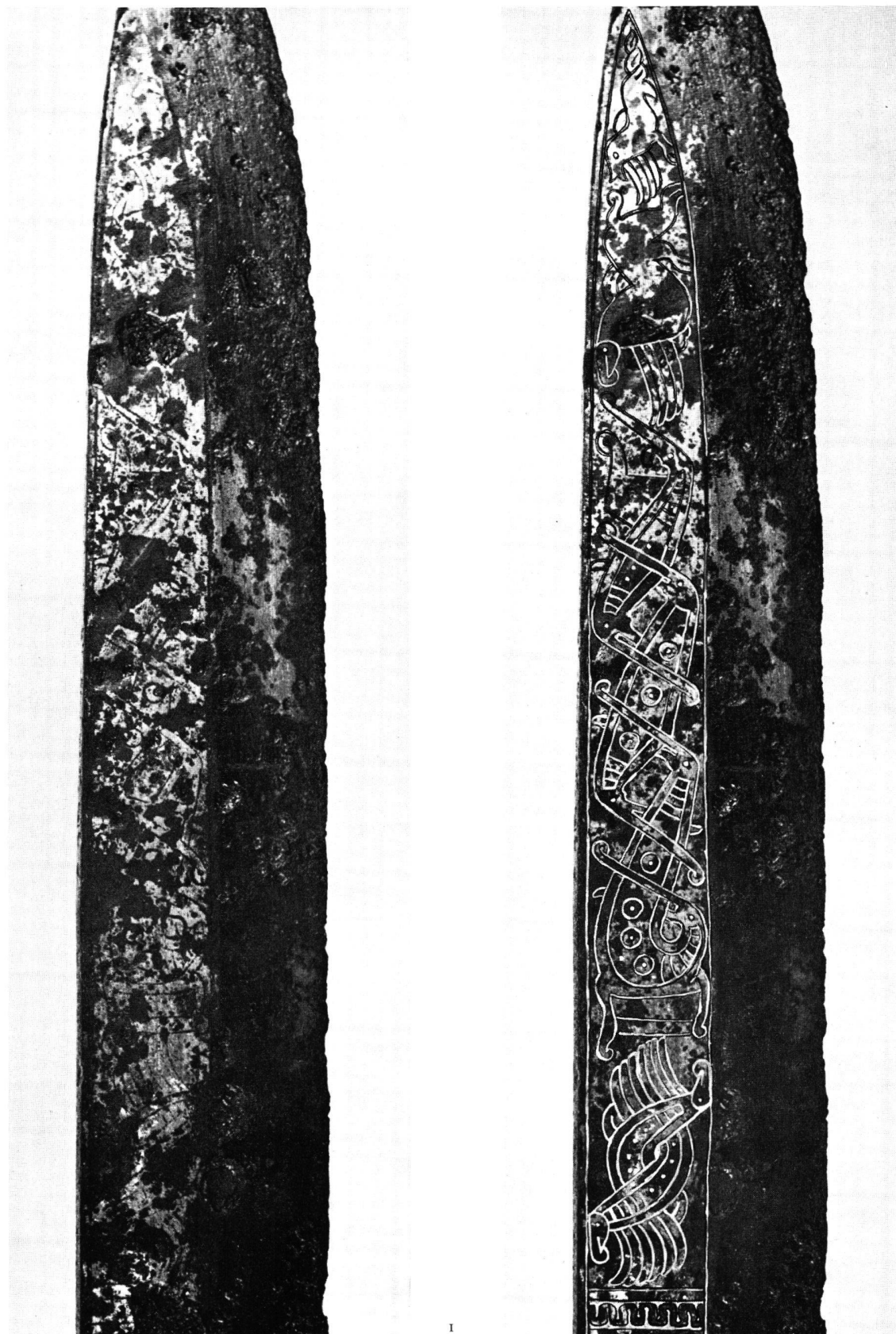


Planche 6. Yverdon VD, rue des Philosophes 1961. Céramique de l'époque de la Tène. – 1:2 (1-9, 11-34), 1:4,5 (10).



Tafel 7. Lausanne VD, Bel-Air. Verzierter Sax aus Grab 48, Vordersite. 1 Originalzustand, 2 mit Ergänzung der Verzierung. – Maßstab 1 : 1.





Tafel 8. Lausanne VD, Bel-Air. Verzierter Sax aus Grab 48, Rückseite. 1 Originalzustand, 2 mit Ergänzung der Verzierung. – Maßstab 1:1.