

Zeitschrift: Kunst + Architektur in der Schweiz = Art + architecture en Suisse = Arte + architettura in Svizzera

Herausgeber: Gesellschaft für Schweizerische Kunstgeschichte

Band: 66 (2015)

Heft: 3

Artikel: "Möglichst lautlos" oder doch ein bisschen hörbarer?

Autor: Fischli, Melchior

DOI: <https://doi.org/10.5169/seals-685741>

Nutzungsbedingungen

Die ETH-Bibliothek ist die Anbieterin der digitalisierten Zeitschriften. Sie besitzt keine Urheberrechte an den Zeitschriften und ist nicht verantwortlich für deren Inhalte. Die Rechte liegen in der Regel bei den Herausgebern beziehungsweise den externen Rechteinhabern. [Siehe Rechtliche Hinweise.](#)

Conditions d'utilisation

L'ETH Library est le fournisseur des revues numérisées. Elle ne détient aucun droit d'auteur sur les revues et n'est pas responsable de leur contenu. En règle générale, les droits sont détenus par les éditeurs ou les détenteurs de droits externes. [Voir Informations légales.](#)

Terms of use

The ETH Library is the provider of the digitised journals. It does not own any copyrights to the journals and is not responsible for their content. The rights usually lie with the publishers or the external rights holders. [See Legal notice.](#)

Download PDF: 02.04.2025

ETH-Bibliothek Zürich, E-Periodica, <https://www.e-periodica.ch>

Melchior Fischli

«Möglichst lautlos» oder doch ein bisschen hörbarer?

Hundert Jahre Bauen am Bestand der Zürcher Altstadt

Seit mehr als hundert Jahren bildet das Bauen im Bestand – mit unterschiedlichen Konjunkturen – einen Teil der Gegenwartsarchitektur der jeweiligen Epoche. Zu verorten in einem Grenzbereich zwischen der Restaurierung auf der einen Seite und dem Neubau auf der anderen, stand das Thema meist im Zeichen der Sorge um das traditionelle Stadt- und Landschaftsbild. Gemeint war somit in der Regel weniger der Umgang mit eigentlichen Baudenkmalern als vielmehr die Haltung gegenüber jenen Bauten, die man in der jeweiligen Zeit gerade noch nicht als ein eigentliches Denkmal sah, das heisst: der Umbau und der Ergänzungsbau im historischen Kontext. Am Beispiel der Zürcher Altstadt lässt sich zeigen, wie das architektonische Spektrum von Anpassung und Differenz im Lauf des 20. Jahrhunderts die Auseinandersetzung um das Bauen im Bestand prägte.¹

Die «Erfindung» des Bauens im Bestand

In dem Sinn, wie wir die Aufgabe heute kennen, nahm die Auseinandersetzung mit dem Bauen im Bestand ihren Anfang kurz nach 1900 im Umfeld der Heimatschutzbewegung, und sie erlebte hier jedenfalls eine rasche und erstaunliche Konjunktur. Nachdem sich die gebaute Umwelt in der Folge der Industrialisierung mit einer zuvor ungekannten Geschwindigkeit gewandelt hatte, mehrten sich aus einem Gefühl des Verlusts die Bemühungen um eine Erhaltung des traditionellen Stadt- und Landschaftsbildes. Von Anfang an ging es den Vertretern der Heimatschutzbewegung dabei aber weniger um eine Konservierung des Bestehenden; vielmehr wollte man die Wünsche nach einer Erhaltung mit der durchaus als notwendig verstandenen Modernisierung vereinbaren. Die Frage nach der Gestaltung des Neuen, die damit in den Vordergrund rückte, beantwortete man fast durchwegs mit der Forderung nach dem Anschluss an die «Tradition».

«Als Beispiel eines Neubaues, der sich gut in das alte Strassenbild einfügt», führte etwa Max Dvořák 1916 in seinem *Katechismus der Denkmalpflege* das Postgebäude von Hall in Tirol an, das 1910–1913 von Theodor Fischer erbaut worden war (Abb. 1): einen Neubau, der sich mit einer gekrümmten Bauflucht, einem vorspringenden Gebädetrakt und der Übernahme der Traufhöhe in die Wände des platzartig erweiterten Strassen-

zugs einfügte und mit Turm, Spitzbogenarkaden und barockisierender Einzelbefensterung «heimatliche» Architekturformen aufgriff.² Ganz in diesem Sinn etablierte sich in den Jahren zwischen der Jahrhundertwende und dem Ersten Weltkrieg fast durchwegs ein mehr oder weniger reduzierter Heimatstil als Massstab für Neubauten in der Altstadt (oder auch im traditionellen Landschaftsbild). Gefordert war eine Architektur, die mit der Aufnahme vernakulärer Bauformen vor allem auf die Wirkung im städtebaulichen Zusammenhang zielte. Umgekehrt wurde die Anhäufung historischer Bauformen im Sinn des 19. Jahrhunderts nicht nur deshalb vermieden, weil man den Eklektizismus nun als «traditionslos» empfand. Der zurückhaltende Einsatz von Zierformen diente auch dazu, den Neubau gegenüber seiner Umgebung möglichst unauffällig in den Hintergrund treten zu lassen.

Für die frühen Heimatschützer waren solche Bemühungen um das Bauen im Bestand (das damals noch nicht so hiess) gleichbedeutend mit jenen um die «Baukultur» überhaupt (ein Begriff, der in diesem Umfeld zum ersten Mal auftauchte). Tatsächlich zeigt sich in dieser Gleichsetzung auch aus heutiger Sicht noch der Zwiespalt der Bewegung: Auf der einen Seite kann man ihren Protagonisten zweifellos eine Sensibilität für den Verlust des traditionellen Stadt- und Landschaftsbildes attestieren, d. h. ein Bewusstsein für die Kehrseite der Industrialisierung, das man seiner-

seits wiederum als genuin modernes Phänomen sehen muss. Problematischer scheint aus heutiger Sicht wohl die vorgeschlagene Therapie, wurde der gebauten Umwelt doch praktisch immer ein rigider Traditionalismus verschrieben. Gerade diese Ambivalenz in der Deutung, die auch aus heutiger Sicht kaum wegzudiskutieren ist, unterstreicht dabei die Aktualität der Problemstellung.

Dieser Zwiespalt prägte die Geschichte des Bauens im Bestand über weite Strecken, zumal da, wo es um die Erhaltung des Stadtbilds ging. Gewiss gab es seit jeher auch einen gänzlich anderen Zugang zum Bauen im Bestand, wenn man die Aufgabe in einem sehr allgemeinen Sinn versteht: jenen des Umbaus, der sich um das Erscheinungsbild des Vorzustands nur wenig kümmert oder dieses auch absichtlich verändert. 1929 publizierte Hans Bernoulli im damals von ihm redigierten *Werk* ein Heft zum denkbar unmodischen Thema «Umbauten».³ In Übereinstimmung mit den damals beliebt werdenden Purifizierungen wurden hier etwa Anleitungen gegeben, wie sich ein Bauwerk des Historismus – auf gestalterisch teilweise durchaus interessante Weise – zu einem solchen des Neuen Bauens verwandeln liess (Abb. 2). Gerade für das Bauen in der Altstadt tauchte aber selbst hier ein Beispiel auf, welches nicht etwa bloss auf moderne Formen verzichtete, sondern das Alte noch sehr viel «älter» machte (Abb. 3): ein von Bernoulli selbst umgebautes Basler Altstadt haus, das getreu den Idealen zeitgenössischer Stadtbildpflege neue gotisierende Reihenfenster erhalten hatte, während der Verkaufsladen im Erdgeschoss statt seinem Schaufenster aus dem 19. Jahrhundert nun einen altertümlichen Bogen zeigte und auf der Fassade in Fraktur angeschrieben war.

Im Umgang mit der Altstadt zeigt sich so die schwierige Suche nach einer Architektur, welche dem ebenso berechtigten wie breit geteilten Anliegen nach einer Erhaltung des überkommenen Stadtbilds gerecht würde. Gleichzeitig sollte hier lange eine Haltung überdauern, für welche die geforderte «Erhaltung» des Stadtbilds oft schnurstracks in dessen Überformung nach dem Ideal eines rigiden Traditionalismus resultierte. In einem Längsschnitt durch das 20. Jahrhundert soll dies an einigen Beispielen aus der Altstadt von Zürich illustriert werden.

«Anpassung» an die «Tradition»

Der österreichische Architekt und Historiker Friedrich Achleitner schrieb im Hinblick auf den Heimatstil der Zwischenkriegszeit einmal: «Das ideologische Bindemittel dieser Baukultur ist jedoch flüssig, es ist, wie wir alle wissen, das



Abb. 133. Das neue Postgebäude (von Th. Fischer) in Hall in Tirol.

(Das Haus mit dem Turm und das Eckhaus.) Als Beispiel eines Neubaues, der sich gut in das alte Straßenbild einfügt.

Bier.»⁴ Gemeint war damit das Phänomen, dass Biergaststätten in Heimatstilformen in jenen Jahren eine auffallend beliebte Bauaufgabe in den Altstädten waren. Dies gilt auch in Zürich, wo der neue «Zeughauskeller» 1926/27 eines der ersten Anzeichen für die zunehmende Wertschätzung der Altstadt gab. Realisiert vom Restaurator-Architekten Martin Risch, handelte es sich dabei um einen sehr weitgehenden Umbau, welcher aus dem ausgeweideten mittelalterlichen Zeughaus eine neue Bierhalle schuf (Abb. 4). In der Vergnügungslandschaft der Zürcher Altstadt gehört diese mit ihrem monumentalisierten neomittelalterlichen Saal seither nicht nur zum festen Bestand der «Tradition»; sie wurde in der zeitgenössischen Fachpresse auch als durchaus ernsthafter Beitrag zum Bauen in der Altstadt wahrgenommen: «In der Tat ist dieser «Zeughaus-Keller» mit seiner schweren Balkendecke auf den runden Stein-Pfei-

Abb. 1 Postgebäude von Theodor Fischer in Hall in Tirol, 1910–1913, als Beispiel eines Anpassungsneubaues in Max Dvořáks *Katechismus der Denkmalpflege*. Quelle: Dvořák 1916 (wie Anm. 2), S. 133



UMBAU DER VILLA SOPHIA IN DAVOS-PLATZ

ARCH. RUD. GABEREL, B. S. A.

Die Villa Sophia ist dem Sanatorium Du Midi, einem Haus des schweiz. Betriebskrankenkassenverbandes Zürich-Davos, vorgelagert und dient seit dem Umbau als Frauenhaus.
Die Villa Sophia wurde anfangs der neunziger Jahre als ein Etagen-Wohnhaus erstellt, im Jahre 1906 in eine Fremdenpension umgewandelt und gleichzeitig mit einer Warmwasserheizung, grösseren Liegebalkonen und einer Loggia vor dem Mittelbau versehen. So ist sie im nebenstehenden

Ein grosser Teil der Umbauten wird vom Charakter des bestehenden Bauwerkes bestimmt. Der alte Bau selbst ist Ausgangspunkt des Bauvorhabens. Eindeutige Beispiele dieser Art von Umbauten bieten die hier wiedergegebenen Pläne und Bilder des Klosters Allerheiligen in Schaffhausen und des Landsitzes Merlinge bei Genf. Im Kloster Allerheiligen besass Schaffhausen ein aus sehr ungleichen Bauteilen bestehendes Bauwerk, das längst seiner ursprünglichen Bestimmung entfremdet war. Der üble bauliche Zustand, der verhältnismässig geringe künstlerische Wert der in Frage stehenden Bauteile konnten auch hier die Frage, ob eine Erhaltung, ein Umbau und Ausbau richtig sei, aufkommen lassen. Hier waren es nun die Nachbarschaft des Münsters, die historische

Bedeutung der Bauten, die für den Archäologen und Freund der Architekturgeschichte wichtigen Reste und Spuren, und nicht zuletzt der Kreuzgang, der nur durch Herstellung der angrenzenden Bauten erhalten werden konnte, die den Ausschlag zur Erhaltung und zum Ausbau gegeben haben. In Merlinge war es ebenfalls der genius loci, die Stelle ehemaligen reichen künstlerischen und gesellschaftlichen Lebens, die den Anlass geboten haben zum Ausbau; der Anlass, der Ausgangspunkt mussten hier wie dort das Gesicht des neuen, erneuerten Baues bestimmen.
Den umgekehrten Weg der Ueberlegungen zeigt das Beispiel Hotel Reber in Locarno: hier ist die Bestimmung des Baues gegeben, eindeutig, und soll nicht

Bild wiedergegeben. Im Jahre 1929 erwarb der Verband die Liegenschaft, die schon damals in nicht besonders guten Zustande war. Die offene Südseite, der Gewinn von Stützstimmern im Dachstock, sowie besonders die klimatischen Verhältnisse rechtfertigten die Anlage eines Holz-Flachdaches mit Unteröffnungen und innerem Abfluss und vor allem den Anbau von geräumigen Liegehallen, die auch für bettlägerige Patienten benutzbar sind. Die Liegehallen wurden in Lärchenholz, die Böden derselben in einer bewährten wasserdichten Konstruktion ausgeführt. Zuvor rascher Schwerkammer und guter Resonanz wurden die Geländer in Eisen auskragend angefertigt. Die Rollkonnentore (© Pat. Schmidt & Co., Davos) sind seitlich geführt und ausstellbar.
Umbauzeit (nach Wintervorbereitung): 9 1/2 Monate, Mitte April bis Ende Juli 1928. Umbaukredit: Fr. 120,000.—, Gesamtbaukosten Fr. 112,000.—.



82



VOR DEM UMBAU



NACH DEM UMBAU

DIE ENGELMANNSCHE APOTHEKE IN BASEL

ARCHITEKT PROF. HANS BERNOULLI B. S. A.

Das mehr als beschädigte Haus Rheingasse 1, das Niklaus Stöcklin zum Thema eines seiner besten Bilder erhoben, sollte ausgeweitet und für eine Apotheke samt Apothekerwohnung hergerichtet werden. Der Baubereiter war der bekannte Sammler Dr. Th. Engelmann — seine Wahl fiel nicht zufällig auf das Haus mit der Spitzbogentür, der Ausbau hatte sich durchweg nach seinen besonderen Wünschen zu richten. Die

geringen Geschosshöhen von Erdgeschoss und 1. Stock reichten eben aus, um ein ordentliches Verkaufsal mit Galerie als Arbeitsraum einzubauen — die Fensterreihe über dem Erdgeschoss zeigt deutlich diese Veränderung der Bestimmung. Der zweite Stock wurde zum Wohn-, der dritte zum Schlafgeschoss hergerichtet. Der Umbau ist im Jahre 1921 durchgeführt worden.



NIKLAUS STÖCKLIN, BASEL RHEINGASSE 1 ÖLBILD

75

Abb. 2 Werk-Themenheft über «Umbauten», 1929: Umbau eines Hauses in Davos durch Rudolf Gaberel, 1928. Quelle: *Werk* 16, 1929, S. 82

Abb. 3 Werk-Themenheft über «Umbauten», 1929: Umbau eines Basler Altstadthauses durch Hans Bernoulli, 1921. Quelle: *Werk* 16, 1929, S. 75

lern eine ganz famose Bierhalle geworden, deren Besichtigung jedem empfohlen sei, der sich für derartige Anpassungsprobleme interessiert (die Verunstaltung der Decke durch ein vom Wirt daran gehängtes abscheuliches Lautsprechergehäuse wird die «Brauerei Hürlimann» als kunstfreudiger Bau- und Hausherr wohl alsbald wieder zum Verschwinden bringen).»⁵

«Anpassung» an die Altstadt war in den darauffolgenden zwei oder drei Jahrzehnten immer stärker ein Thema.⁶ Als 1938 am Münsterhof, dem prominentesten Platz der Zürcher Altstadt, zwei Häuser durch einen Neubau ersetzt werden sollten, regte sich in der Stadtöffentlichkeit wie auch in der Fachpresse Kritik. Diese richtete sich nicht etwa gegen den Abriss als solchen, sondern gegen die streng kubischen und auffällig geschmückten Formen des Projekts. Die Kantonale Natur- und Heimatschutzkommission erarbeitete einen Abänderungsvorschlag, und die *Bauzeitung* beschrieb

den Münsterhof in seinem bestehenden Zustand, um daraus die Forderung abzuleiten: «Das ist die bauliche Atmosphäre, in die der Neubau sich unbedingt und möglichst lautlos einzufügen hat.»⁷ Die Architekten Ernst und Bruno Witschi überarbeiteten ihr Projekt entsprechend, worauf der Neubau schliesslich 1938 realisiert wurde (Abb. 5/6). Vor allem waren die Gebäudefronten in Anlehnung an die früheren Baufluchten nun mehrfach abgeknickt; gleichzeitig hatte der Bau eine möglichst unauffällige Einzelbefensterung mit Steingewänden erhalten, während die Pfeiler der Erdgeschosslaube (diese hatte man zur Strassenverbreiterung angelegt) massiver gestaltet waren.

War der Ersatzneubau am Münsterhof zunächst ein Einzelfall gewesen, machte man das Vorgehen in der Folge zur Grundlage für eine planmässige Erneuerung der Altstadt. Gefördert durch Arbeitsbeschaffungskampagnen des Bundes, wurde unter Stadtbaumeister Albert Hein-



rich Steiner 1946 ein eigenes «Büro für Altstadt-sanierung» institutionalisiert. Die Tätigkeit dieser Amtsstelle schlug sich in zahlreichen Ersatzbauten an verschiedenen Stellen der Altstadt nieder. Beispielhaft ist ein vom Architekten Max Kopp (dem langjährigen und einflussreichen Bauberater des Heimatschutzes) realisierter Neubau an der Kirchgasse (Abb. 7/8). Ganz in Übereinstimmung mit den stadtbildpflegerischen Vorstellungen der Sanierungskampagnen ersetzte dieser die unregelmässigen Formen seines Vorgängerbaus durch gotisierende Reihenfenster, während die Dachterrasse als Zutat des 19. Jahrhunderts verschwand und der Neubau stattdessen ein «heimatliches» Satteldach mit tiefliegendem Knick erhielt. Spätestens beim Blick auf die Sanierungskampagnen der 1940er und 50er Jahre drängt sich eine Beobachtung auf, die auch heute noch für jegliche Ersatzbautätigkeit zutrifft: dass ein einzelner, als Ausnahme realisierter Ersatzneubau

durchaus auch aus heutiger Sicht eine gute Lösung sein kann, dass aber der planmässige Ersatz ganzer Quartiere durch solche «angepassten» Neubauten eine Überformung des Stadtbilds nach den Massgaben traditionalistischer Architekturvorstellungen bedeutet. Nach den zeitgenössischen Intentionen war dies ja das Ziel.

Abstrakter, atmosphärischer, rustikaler

Im Lauf der 1950er Jahre kamen die Sanierungskampagnen aus verschiedenen Gründen an ein Ende, nicht nur, aber auch wegen der zunehmenden Kritik. «Die Stadt unsrer Vorfahren schlichterdinge niederzureissen, um Platz zu haben für unsere eigene Stadt, wäre verrückt; es gäbe einen Sturm der Empörung. In der Tat machen wir das Verrücktere: wir verpfuschen die Stadt unsrer Vorfahren, ohne dafür eine neue zu bauen», schrieb Max Frisch 1953 in seiner bekann-

Abb. 4 Altes Zeughaus, umgebaut zum «Zeughauskeller» durch Martin Risch, 1926/27, Aufnahme kurz nach Fertigstellung. Foto: Baugeschichtliches Archiv der Stadt Zürich (BAZ)



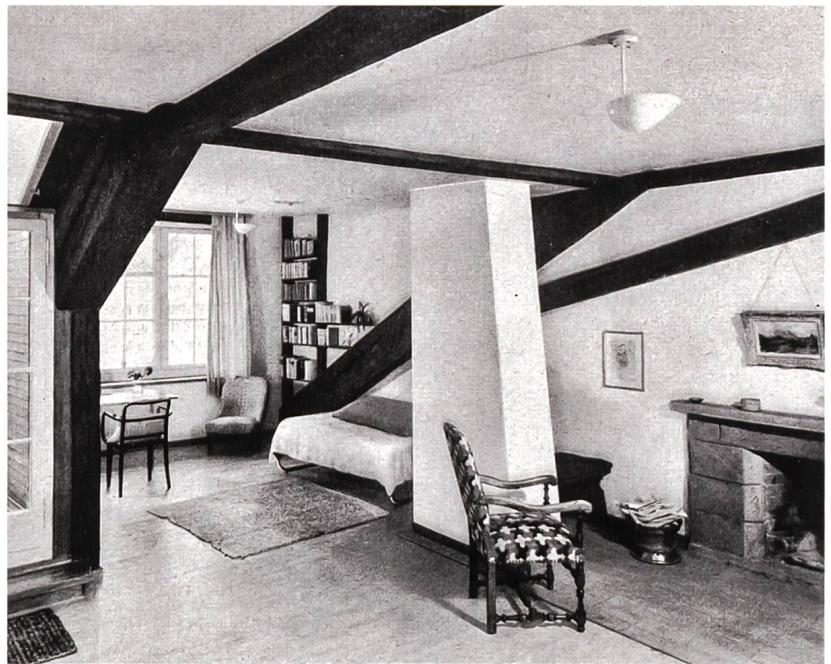
Abb. 5/6 Ersatzneubau am Münsterhof: die beiden abgebrochenen Häuser und das neue Haus «zum Münster-Steck» von Ernst und Bruno Witschi, 1938 (Aufnahmen 1919 und kurz nach Fertigstellung). Fotos: BAZ

Abb. 7/8 Ersatzneubau im Rahmen der Altstadt-sanierung an der Kirchgasse 24: das abgebrochene Haus «zur Musegg» und der Neubau von Max Kopp, 1956 (Aufnahmen 1955/1963). Fotos: BAZ



ten Glosse *Cum grano salis*.⁸ Gleichzeitig hatte das Anliegen der Sanierung an Dringlichkeit verloren, war doch mit dem Penizillin das Hauptproblem der Altstädte heilbar geworden. Die Altstadt bestand nicht mehr aus «Tuberkulosehöhlen»; stattdessen wurde der Charme des alten Gemäuers nun gerade auch von Intellektuellen entdeckt. So meinte der städtische Denkmalpfleger (zu dem man den Leiter des ehemaligen Büros für Altstadtsanierung umfunktioniert hatte) 1964 in einem Artikel über die neuen Schutzvorschriften für die Altstadt, es sei «oft verwunderlich, wie reizvoll eine Altstadtwohnung durch die Hand eines geschickten Architekten umgestaltet und modernisiert werden kann und wieviel Atmosphäre ein solches Heim auszustrahlen vermag».⁹ Ein frühes und damals auch publiziertes Beispiel für die später überaus beliebt gewordene Dachbalkenromantik hatte der Innenarchitekt und Designer Wilhelm Kienzle schon Mitte der 1940er Jahre in einem Haus am unteren Limmatquai realisiert (Abb. 9): Möbel in den für die Zeit charakteristischen, zwischen Moderne und Heimatstil changierenden Formen waren hier mit dem dunkelbraunen Dachstuhl und den kontrastierend weissen Wandflächen (und mit dem bald obligat werdenden Cheminée) in ein betont rustikales Ensemble eingebunden.¹⁰

Die Ersatzbautätigkeit wurde etwas seltener; gerade um 1960 herrschte im Hinblick auf die gewünschte Architektursprache aber keineswegs Einigkeit. So fand der einflussreiche Architekturkritiker Peter Meyer in seinem Aufsatz *Neubauten in der Altstadt* von 1958 den erwähnten, doch recht deutlich historisierenden Neubau von Max Kopp eine «für diesen Sonderfall vorbildliche Lösung»¹¹, zumal er in der unmittelbaren Umgebung des Grossmünsters stehe, und der städtische Denkmalpfleger Richard A. Wagner führte denselben Bau in seinem Aufsatz von 1964 gar als Beispiel «massvoller Verwendung überlieferter Formen»¹² an. Gleichzeitig bildete Wagner mit einer seit der frühen Heimatschutzbewegung beliebten Strategie eine Fotomontage ab, um zu demonstrieren, dass auch ein an sich guter Neubau im Kontext der Altstadt die falsche Lösung sein könne (Abb. 10). Deutlich war aber jedenfalls eine Tendenz zur weiteren Abstraktion in Sicht. Nicht gerasterte Vorhangfassaden, sondern kubische Kompositionen in Sichtbeton und anderen Materialien wurden genau gleichzeitig in einem Wettbewerb diskutiert, den der Schweizerische Werkbund (SWB) zu seinem 50-jährigen Jubi-



läum veranstaltete und der einen Neubau des «Samen-Mausers» unmittelbar gegenüber dem Rathaus zum Thema hatte (Abb. 11).¹³ Die Projekte blieben schliesslich (und glücklicherweise) unrealisiert, bevor die Debatten für eine Reihe von Jahren ganz vom Abbruch der alten «Fleischhalle» bestimmt wurden.

Genau wie die «Fleischhalle» war auch die Grossmünsterkapelle mit der angrenzenden «Helferei» wegen ihrer eklektizistischen Formen ein Ärgernis für die immer noch vorhandenen Anhänger der Altstadtsanierung. Als 1961 der – auch von der Stadt noch unterstützte – Abbruch der wichtigen Baugruppe bevorstand, regte sich mit Presseartikeln vor allem in der NZZ und mit der Gründung eines Komitees «Pro Kirchgasse» Protest, der schliesslich 1964 in die Ablehnung des Baukredits in einer Volksabstimmung mündete. Nachdem man die Neubauprojekte begraben hatte, wurde ein (insgesamt der zweite) Wettbewerb veranstaltet und der Baukomplex schliesslich 1971–1974 nach dem Siegerprojekt des Architekten Manuel Pauli durchgreifend umgebaut (Abb. 12).¹⁴ Während man die neugotische Grossmünsterkapelle von 1858 in ihrem Erscheinungsbild nicht antasten wollte, sich im Zug des Umbaus aber gezwungen sah, sie faktisch abzubauen und anschliessend zu rekonstruieren, sollten sich die Ergänzungen nach dem Willen des Architekten deutlich vom alten Bestand ab-

Abb. 9 Haus «zum Paradiesvogel», Limmatquai 110, Dachausbau von Wilhelm Kienzle, um 1945. Quelle: Guyer/Kettiger 1946 (wie Anm. 10), S. 112



Der Limmatquai, wie er sich von der Schiffe aus gesehen heute darstellt.

Auf dem unteren Bild wurde ein als ‚guter Neubau‘ ausgezeichnetes Geschäftshaus aus dem Sihlquartier versuchsweise an den Limmatquai versetzt (Photomontage). Die unerfreuliche Wirkung ist offensichtlich: der viel zu große Bau stört den Maßstab, die horizontale Gliederung widerspricht der vertikal geteilten bisherigen Bebauung. Auch die Baustoffe Glas und Stahl sind hier am falschen Ort.

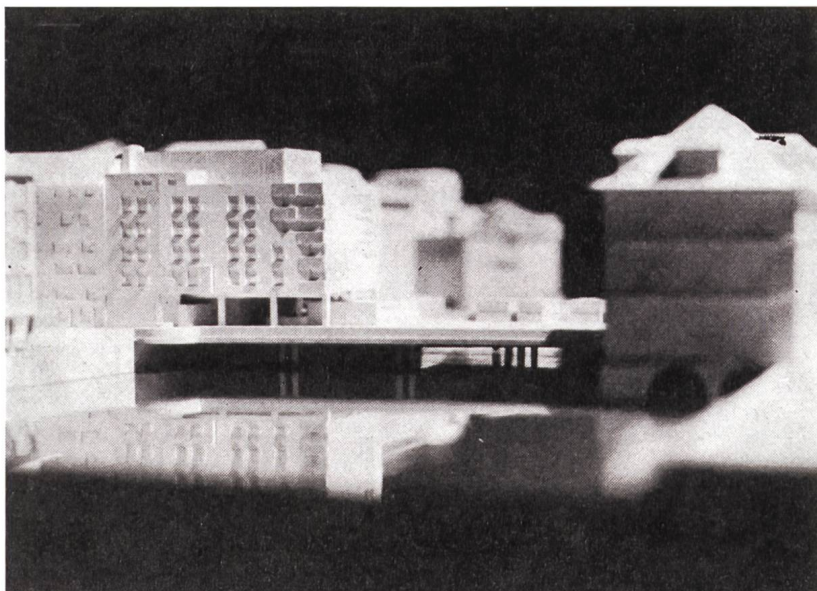
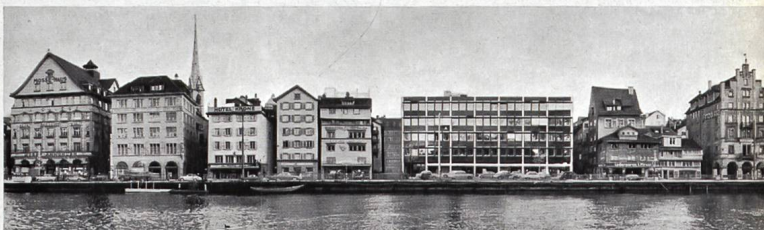


Abb. 10 Bildvergleich zum Bauen in der Altstadt, aus einem Aufsatz des städtischen Denkmalpflegers Richard A. Wagner von 1964. Quelle: *Heimatschutz* 59 (1964), H. 2, S. 37

Abb. 11 Siegerprojekt aus dem SWB-Wettbewerb von 1964, Architekten Guhl, Lechner und Philipp. Quelle: *SBZ* 82, 1964, S. 147

setzen: «Neues nach heutigem Gebrauchs- und Formempfinden auswählen und ins Gesamtmosaik einfügen.»¹⁵ «Modische Vorstellungen kreierten einen rustikalen Raum, in dem freigelegte Torbogen Staffage stehen», hiess es im Bericht der Denkmalpflege nicht eben freundlich zum Resultat.¹⁶ Tatsächlich waren für die Eingriffe hier auch Zerstörungen nötig, die man besonders aus heutiger Sicht bedauern kann. Mit Terrakottaplaten, einem unregelmässig-rauen Wandverputz, viel massiv dimensioniertem Naturholz und vom Architekten selbst entworfenen Möbeln war aber jedenfalls eine Atmosphäre geschaffen, die sich mit ihrer betonten Bescheidenheit auch als ein sehr zeittypischer und qualitätvoller Beitrag zum Bauen im Bestand im Sinn der 1970er Jahre zeigte (kürzlich wurde der Bau bei einer neuerlichen Renovation nochmals stark umgestaltet). Wie man das Dilemma zwischen Zerstörung und Neugestaltung entscheidet, das sich beim Bauen im Bestand oft zeigt, hängt natürlich vom Wert ab, den man dem vorherigen Zustand zumisst.

Multiple Vergangenheiten?

Es ist in diesem Sinn kein Zufall, dass Beispiele für eine besonders freie Form des Bauens im Bestand in den letzten Jahrzehnten tendenziell eher ausserhalb der Altstädte zu finden waren. Als chronologischer Abschluss dieses gerafften Längsschnitts durch das 20. Jahrhundert kann aber doch noch einmal ein Fall aus der Zürcher Altstadt dienen: der kürzlich fertiggestellte Umbau des Hauses <zum Goldenen Schwert>. Schon in der Ankündigung des Projekts konnte man den etwas sonderbaren Satz lesen, der Dachfirst des Hauses werde «zwar» gedreht, doch solle sich das Haus «damit besser in die Umgebung einfügen».¹⁷ Eine bauliche Veränderung zur besseren Einfügung in die Umgebung? Man stutzt und stutzt nicht angesichts der Tradition des Ersatzneubauens in der Altstadt. Ausgangspunkt war ein ehemaliger Kino- und Hotelbau, der 1950/51 im Rahmen der Altstadtsanierung errichtet worden war (Abb. 14). 2010–2014 realisierten die Architekten Miller & Maranta einen Umbau, der in gewisser Umkehrung eines verbreiteten Vorgehens die Ge-



samterscheinung des Gebäudes vollkommen veränderte, Substanz und Atmosphäre (zumindest an der Fassade) aber erstaunlich weitgehend bewahrte (Abb. 15). Resultat ist ein Haus, das näher an seinen Urahnen herangerückt ist, gleichzeitig aber auch mit dem Reiz des Neubaus von 1951 spielt. Die spröde Detailgestaltung der Fenster und die für die Aufstockung übernommenen filigranen Rolladengestänge weisen ebenso in die 1950er Jahre wie das wohl absichtsvoll muffige Grüngrau der Fassade. Der (wohl ebenfalls absichts-

voll) ungelente Giebel und die übermässige Höhe des Baus hingegen wirken wie ein Echo auf den 1949 abgebrochenen Vorgängerbau, das eigentliche Haus <zum goldenen Schwert> (Abb. 13). Eine <Anpassung> oder eher Anspielung in doppelter Richtung, vermeidet der Bau zumindest die Falle des homogenisierten Stadtbilds. Ob man ihn aus der Distanz einiger Jahrzehnte noch als Bau des frühen 21. Jahrhunderts erkennen wird oder ob es dafür ebenfalls eine Lesehilfe brauchen wird, ist schwerlich zu entscheiden. ●

Abb. 12 Die «Helferei» nach dem Umbau durch Manuel Pauli, 1971–1974, Blick ins Foyer, Aufnahme 1974. Foto: Peter Fässler, Zürich



Abb. 13 Häuser (zum Goldenen Schwert) und (zur Apotheke), Marktgasse 12/14, abgebrochen im Rahmen der Altstadtsanierung 1949. Foto: BAZ

Abb. 14 Kino und Hotel (Goldenes Schwert), Marktgasse 14, Ersatzneubau von Hans Robert Beck, Otto Dürr und Werner Frey, 1950/51. Foto: BAZ

Abb. 15 Marktgasse 14 nach dem Umbau durch Miller & Maranta, 2010–2014. Foto: Verfasser, 2015

Anmerkungen

Der Aufsatz ist Stanislaus von Moos gewidmet, der kürzlich seinen 75. Geburtstag gefeiert und vor sieben-einhalb Jahren im Typoskript der Lizenziatsarbeit des Verfassers das hier im Titel aufgenommene Zitat unterstrichen hat. Ihm sei an dieser Stelle ganz herzlich gratuliert.

1 Der Verfasser hat die Geschichte des Umgangs mit der Zürcher Altstadt in einem Buch dargestellt, dort mit Fokus auf den Sanierungskampagnen der 1920er bis 50er Jahre: Melchior Fischli. *Geplante Altstadt: Zürich, 1920–1960* (Mitteilungen der Antiquarischen Gesellschaft in Zürich, Bd. 79 = 176. Neujahrsblatt). Zürich 2012. Der Aufsatz streift einzelne Themen des Buches und bringt zudem einige Addenda.

2 Max Dvořák. *Katechismus der Denkmalpflege*. Wien 1916, S. 133.

3 Vgl. *Das Werk* 16, 1929, H. 3, S. 65–82.

4 Friedrich Achleitner. *Region, ein Konstrukt? Regionalismus eine Pleite?* Basel etc. 1997, S. 26.

5 *SBZ (Schweizerische Bauzeitung)*, Bd. 92, 1928, S. 279–282 u. Tff. 24/25, hier S. 281.

6 Vgl. insbes. zu diesen Entwicklungen Fischli 2012.

7 Zit. nach Fischli 2012, S. 82.

8 Zit. nach Fischli 2012, S. 179f.

9 Richard A. Wagner. «Zürcher Altstadtprobleme – Neue Bauvorschriften für die Altstadt». In: *Heimatschutz* 59, 1964, Nr. 2, S. 29–43, hier S. 31.

10 Claude Lichtenstein. *Wilhelm Kienzle*. Ausst.-Kat. Museum für Gestaltung Zürich. Zürich 1991, S. 50;

Hans Guyer, Ernst Kettiger. *Möbel & Wohnraum*. Erlenbach-Zürich 1946, S. 112.

11 Peter Meyer. «Neubauten in der Altstadt». In: *SBZ* 76, 1958, S. 388–391, hier Tf. 35.

12 Wagner 1964, S. 41.

13 Vgl. *SBZ* 82, 1964, S. 146–152.

14 Zum Kampf um die Erhaltung vgl. Jean-Daniel Gross. *Ächtung und Rehabilitation des Historismus in Zürich. Der Wandel in der Rezeption historischer Architektur von 1960 bis 1980 in der Stadt Zürich und seine Bedeutung aus Sicht der Denkmalpflege*. Diss. ETH Zürich 2006, S. 124–133, u. *Zürcher Denkmalpflege*, Bericht 7, Teil 1: 1970–1974, S. 234–236; zum Umbau Manuel Pauli. «Umbau und Renovation der Grossmünsterkapelle und Helferei in Zürich». In: *Werk* 62, 1975, S. 475–480.

15 Pauli 1975, S. 478.

16 *Zürcher Denkmalpflege*, Bericht 9, Teil 2: 1974–1979, S. 30f., hier S. 31.

17 *NZZ*, 3.11.2011, S. 24.

Zum Autor

Melchior Fischli ist Kunsthistoriker in Zürich und Mitglied der Redaktionskommission von *k+a*. Er arbeitet vor allem über Themen aus der Geschichte und der Theorie der Denkmalpflege. Kontakt: melchior.fischli@bluewin.ch

Résumé

Cent ans d'interventions sur l'existant en vieille ville de Zurich

Le présent article décrit, en s'intéressant au cas de la vieille ville de Zurich, certaines des approches qui présidèrent à la transformation du bâti existant au cours des cent dernières années. Dans l'aire d'influence du « Heimatschutz » allemand, un style régionaliste plus ou moins épuré s'était établi, peu après 1900, comme norme pour les nouveaux bâtiments érigés dans les villes historiques. Conformément à ce modèle furent d'abord réalisées, dans le Zurich des années 1920 et 1930, quelques opérations de démolition-reconstruction qui témoignaient, de par leur « adaptation » architecturale à l'existant, du regain d'intérêt dont bénéficiait alors la vieille ville. L'extension systématique de cette approche à tout le centre historique par le « Büro für Altstadtsanierung » – un service constitué, en 1946, pour conduire la rénovation de la vieille ville – révèle la manière dont les bâtiments construits en remplacement des anciens transformèrent peu à peu le paysage urbain en fonction d'une conception traditionnaliste de l'architecture. Après que la vieille ville fut devenue, précisément du fait de ses qualités « atmosphériques », un quartier d'habitation prisé, la seconde moitié du XX^e siècle fut marquée par le succès du style rustique, mais aussi par la montée en puissance d'une abstraction qui permettait d'affirmer la contemporanéité des interventions sur l'existant.

Riassunto

«Possibilmente silenzioso» o comunque ben percettibile? Cent'anni di interventi sull'esistente nel centro storico di Zurigo

Il contributo illustra, con l'esempio del centro storico di Zurigo, diverse posizioni nell'intervento sull'esistente adottate negli ultimi cento anni. Poco dopo il 1900, soprattutto nell'ambito del movimento dell'Heimatschutz tedesco, si impose quale modello di riferimento per interventi sostitutivi nel centro storico uno stile regionalista, tendenzialmente semplificato sul piano formale. Su questa falsariga, negli anni Venti e Trenta a Zurigo furono realizzati dapprima singoli edifici, che in virtù del loro « ambientamento » al contesto preesistente attestavano una nuova attenzione alla valorizzazione del nucleo storico. L'estensione sistematica di questo approccio all'intera città vecchia, attraverso la creazione nel 1946 di un « ufficio per il risanamento del centro storico », rivelò come nell'insieme i singoli edifici sostitutivi – in sintonia con gli obiettivi di questa campagna urbanistica – comportarono una graduale trasformazione della città secondo i precetti di un'architettura tradizionalista. Nella seconda metà del XX secolo, la conversione del centro storico in zona residenziale di pregio, caratterizzata da un'atmosfera peculiare, favorì un'ampia diffusione di un'architettura « rustica ». Nello stesso tempo, tuttavia, si affermò anche una crescente astrazione formale, quale strumento privilegiato per manifestare la propria contemporaneità negli interventi sull'esistente.

Konservatorische Stuck- und Putzrestaurierung

- Untersuchung
- Konzepterarbeitung
- Konservierung
- Restaurierung
- Dokumentation
- Expertisen
- Beratung
- Stuckaturen und Oberflächen

Kradolfer
GIPSERHANDWERK

Gipsergeschäft
Kradolfer GmbH

8570 Weinfelden
Telefon 071 622 19 82
www.kradolfer.ch