

Zeitschrift: Mitteilungsblatt / Keramik-Freunde der Schweiz = Revue des Amis Suisses de la Céramique = Rivista degli Amici Svizzeri della Ceramica

Herausgeber: Keramik-Freunde der Schweiz

Band: - (1959)

Heft: 46

Anhang: Tafel I - XVI

Nutzungsbedingungen

Die ETH-Bibliothek ist die Anbieterin der digitalisierten Zeitschriften. Sie besitzt keine Urheberrechte an den Zeitschriften und ist nicht verantwortlich für deren Inhalte. Die Rechte liegen in der Regel bei den Herausgebern beziehungsweise den externen Rechteinhabern. [Siehe Rechtliche Hinweise.](#)

Conditions d'utilisation

L'ETH Library est le fournisseur des revues numérisées. Elle ne détient aucun droit d'auteur sur les revues et n'est pas responsable de leur contenu. En règle générale, les droits sont détenus par les éditeurs ou les détenteurs de droits externes. [Voir Informations légales.](#)

Terms of use

The ETH Library is the provider of the digitised journals. It does not own any copyrights to the journals and is not responsible for their content. The rights usually lie with the publishers or the external rights holders. [See Legal notice.](#)

Download PDF: 02.04.2025

ETH-Bibliothek Zürich, E-Periodica, <https://www.e-periodica.ch>

Tafel I



Fig. 1 Piatto di maiolica policroma con busto di bella donna incorniciato dal motivo a «palmetta persiana». Faenza ultimo quarto del sec. XV.



Fig. 2 Piatto di sagoma ed ornato paesistico policromo «a piccolo fuoco» ispirato a modello orientale. Faenza, ultimo quarto del sec. XVIII.



Fig. 3 Albarello da farmacia e piatto decorati in turchino monocromo con motivo detto «alla porcellana» ispirato a modelli cinesi della dinastia Ming. Faenza, fine del sec. XV.

Tafel II



Fig. 4 Caffettiera e piatto con ornato policromo desunto da modello cinese ispirato alla leggenda del salice. Faenza, metà del sec. XVIII.



Fig. 5 Piatti e vaso con ornamentazione floreale policroma detta della porcellana nuova o del garofano. Faenza, terzo quarto del sec. XVIII.



Fig. 6 Vassoio con fiore di loto policromo, Faenza, terzo quarto del sec. XVIII.

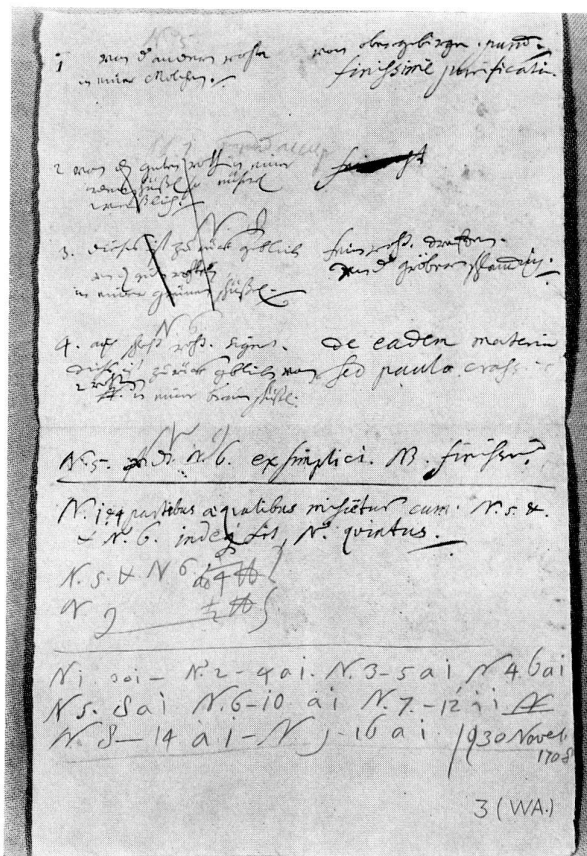


Abb. 7 Blatt 3 der Böttger-Handschrift (Pretiosum 44 aus dem Meissner Werkarchiv). Werkfoto der Staatl. Porzellan-Manufaktur Meissen.



Abb. 9 J. E. Liotard, Zürcher Porzellanfigur um 1765—70.



Abb. 10 Detail aus Abb. 9 (vergrössert)



Abb. 11 J. E. Liotard, farbige Kreiden, 1765

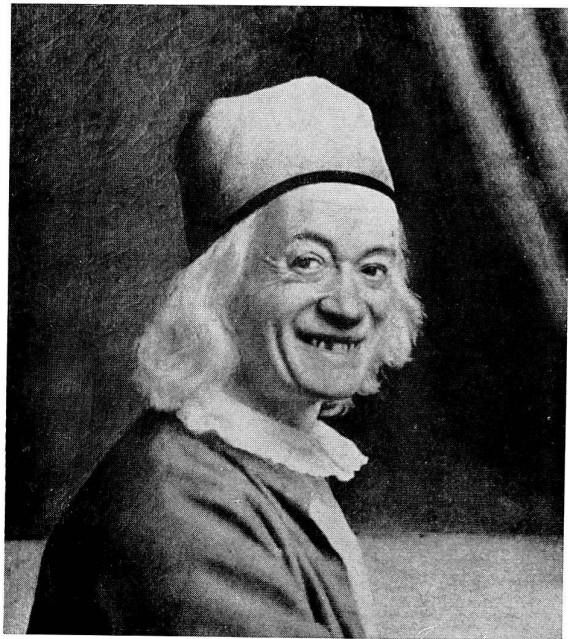


Abb. 12 «Liotard riant», Öl, 1775.



Fig. 13 Signatur des F. Mayer des Ä. in Pressnitz, dat. 1742, auf einer Teekanne aus einem Bergmannsservice. (Slg. Dr. Schneider, Düsseldorf)



Fig. 14 Tellerchen mit Personifizierung weiblicher Untugenden, F. Mayer d. Ä., vor 1750. (K. G. Museum, Prag)



Abb. 15 Untertasse aus dem Bergmannsservice 1742 von F. Mayer d. Ä., (Slg. Dr. Schneider, Düsseldorf)

Tafel VII



Fig. 16 Kaffeekanne mit Selbstporträt des Franz Ferdinand Mayer d. J., in Pressnitz um 1760.
(Aus Pazaurek, Hausmaler)



Fig. 17 Schälchen mit Chronos, sign. Franz Ferdinand Mayer 1762 (K. G. Museum Prag)



Abb. 18 Kumme zur Erinnerung an die Markgräfin Maria Anna v. Baden geborene Fürstin Schwarzenberg Sign. Franz Ferd. Mayer, um 1765 (Schloss Frauenberg i. Böhmen).



Abb. 19 Gleiche Kumme. Fürstlich Schwarzenbergisches Wappen.



Abb. 20 Gleiche Kumme. Chronos.

Tafel IX

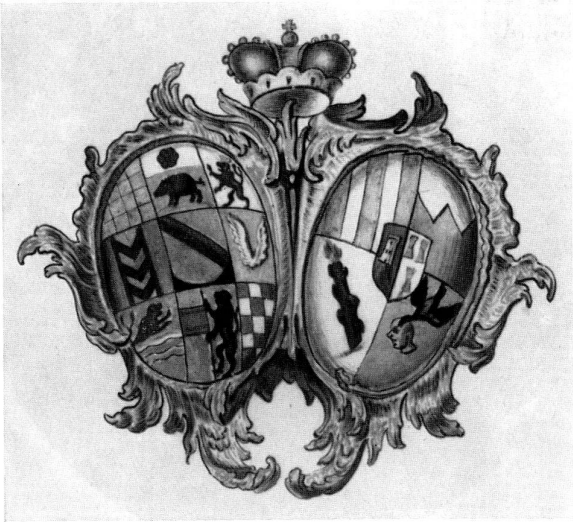


Abb. 21 Allianzwappen Baden-Schwarzenberg im Fond der Kanne.
(Abb. 18)



Abb. 22 Sablotopfchen mit Bildern aus dem Landleben. Franz Ferdinand Mayer-Pressnitz, um 1765 (Slg. Dr. Ducret, Zürich).



Abb. 23 Meissner Walzenkrug mit plastischen Blumen, bemalt mit Schäferszenen.
Franz Ferdinand Mayer-Pressnitz, um 1760 (Slg. Dr. Ducret, Zürich).

Tafel X



Abb. 24 Teekanne mit biblischer Malerei. Franz Ferdinand Mayer-Pressnitz, um 1780 (Slg. Just, Prag).



Abb. 25 Gegenseite der Teekanne mit biblischer Malerei (Abb. 24).



Abb. 26 Schüssel mit Reiter in Seelandschaft, wohl Meissner Hausmalerei, Mitte des 18. Jahrhunderts. (Slg. Dr. Ducret, Zürich)

Tafel XI



Abb. 27 Untertasse mit Reiterkampf, Meissner Hausmalerei, Mitte des 18. Jahrhunderts (Slg. Just, Prag).



Abb. 28 Teller mit Heimkehr von der Hasenjagd, wohl Meissner Hausmalerei, Mitte des 18. Jahrhunderts (Slg. Dr. Ducret, Zürich).

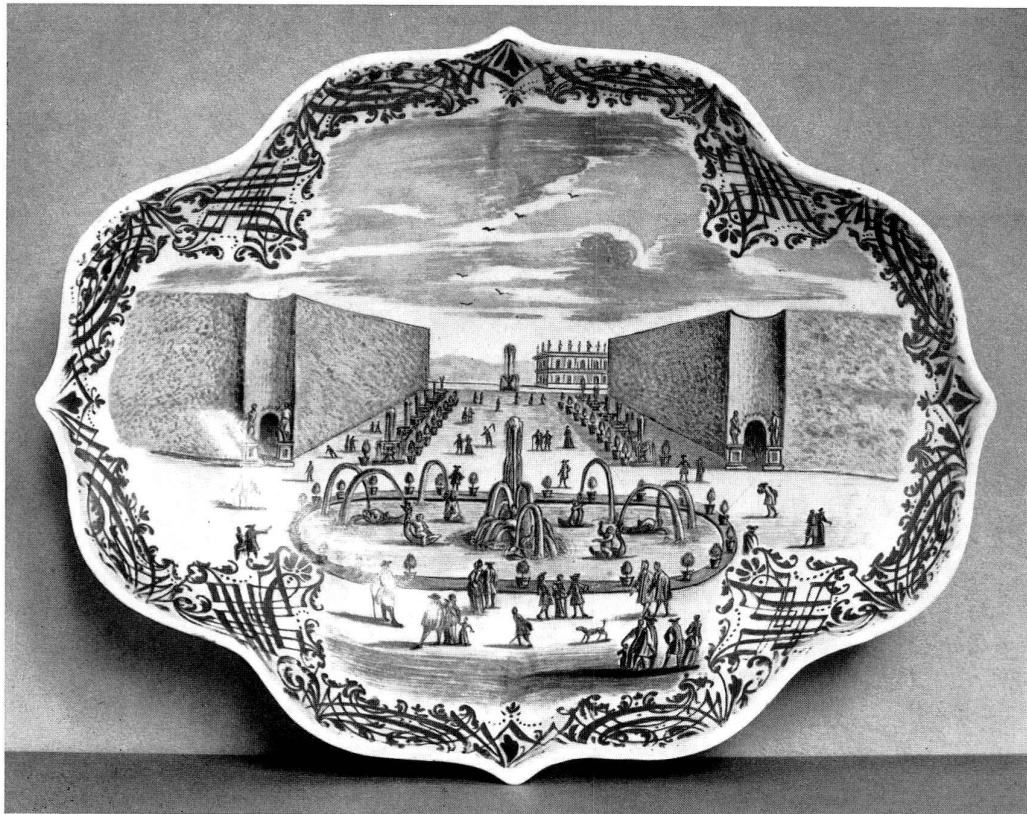


Abb. 29 Schüssel mit Ansicht des Parkes von Versailles, wohl Meissner Hausmalerei, Mitte des 18. Jahrhunderts. (Slg. Dr. Ducret, Zürich)



Abb. 30 Tasse mit Schlossansicht und Kavalier mit Dame. Hausmalerei Mitte des 18. Jahrhunderts, vielleicht von F. Mayer-Pressnitz. (Slg. A. Martinet, Genf)



Abb. 31 a Teller mit belebter Landschaft, Mitte des 18. Jahrhunderts, wohl von F. Mayer-Pressnitz (Slg. Dr. Ducret, Zürich).



Abb. 31 b Kopie des Tellers Abb. 31 a, Porzellanfabrik Ellbogen in Böhmen, 1836 (Kunstgewerbe-Museum Prag).



Abb. 32 Teller mit Hirt und Herde, Mitte des 18. Jhs., vielleicht von F. Mayer-Pressnitz (Slg. Dr. Hans Syz, Westport, USA).

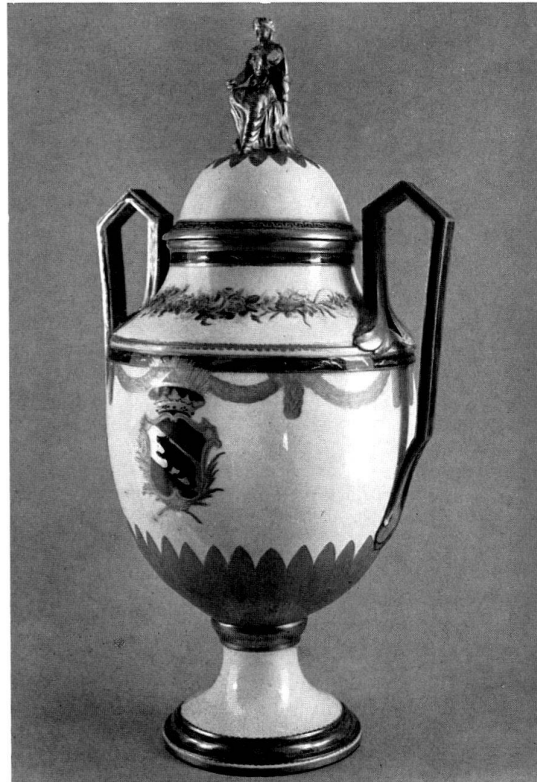


Abb. 33 Porzellanvase, die Jakob Dortu in Nyon um 1785 für die Bibliothek in Bern verfertigt hat. Heute im Hist. Museum, Bern. Ich verdanke diese Aufnahme Herrn Dr. Stettler, Dir. des Hist. Museums, Bern.

<p>d 10 Octobr S 24 Nonissop 1634. a.</p>	<p>1756 Gaus Caspar Gaus Caspar Gaus Caspar</p>	<p>1756 Gaus Caspar Gaus Caspar Gaus Caspar</p>
<p>b. Jan. 89 c. Febr. 6</p>	<p>1786 Gaus Caspar Gaus Caspar Gaus Caspar</p>	<p>1786 Gaus Caspar Gaus Caspar Gaus Caspar</p>
<p>7 Febr. 15. adl. d.</p>	<p>1788 Gaus Caspar Gaus Caspar Gaus Caspar</p>	<p>1788 Gaus Caspar Gaus Caspar Gaus Caspar</p>
<p>e. adlissonil. 17. März. b. 24.</p>	<p>1789 Gaus Caspar Gaus Caspar Gaus Caspar</p>	<p>1789 Gaus Caspar Gaus Caspar Gaus Caspar</p>
<p>Engelm. n. 5. b. 16. K. 1791. f.</p>	<p>1791 Gaus Caspar Gaus Caspar Gaus Caspar</p>	<p>1791 Gaus Caspar Gaus Caspar Gaus Caspar</p>
<p>Mai 1793. f. 25.</p>	<p>1793 Gaus Caspar Gaus Caspar Gaus Caspar</p>	<p>1793 Gaus Caspar Gaus Caspar Gaus Caspar</p>

Abb. 34 Auszüge aus den Kirchenbüchern der Gemeinde Kiltberg ZH. St. A. Z. E III 62. 4.

In demselben Jahr, wie ich die Kunst der
 Kunst der Kunst in der Kunst.

In demselben Jahr, wie ich die Kunst der
 Kunst der Kunst in der Kunst.

In demselben Jahr, wie ich die Kunst der
 Kunst der Kunst in der Kunst.

H. Caselle 24. 1786.

Abb. 35 Erste Seite des Bewerbungsschreibens des Jakob Dortu aus Nyon an den Landgrafen Friedrich von Hessen-Cassel, vom 2. Oktober 1786.
 (Hessisches Staatsarchiv, Marburg, Lahn)

haben Diner Empfehlung zu beurlauben, welches
 Ansuchen mich für den Vortheil eines Miss-
 brüchle fürdäufig setzen wird.

4) Wegen ununter wiederbrachten Entschloß
 der fabrique, so bald sie in willkommener
 Thaum ist, einen wiederwärtigen gütten Abbit, und
 Ansuchen zu beurlauben, und

5) Obgleich gleich rückgängig der Hof Brinn
 sein Ansuchen mich, so sehr ich begehre,
 hier bei ihm in Hof. Br. beurlauben so die
 Gebrauch machen zu können.

In Ausführung eines Dinstags Resolution no.
 1786 in höchster Hof.

Aug. Gustav. V. Preuss.

inholtinger Kunst.
 Jacob Dortu.
 in der franz. Offizier Colonie in Berlin

Casel E 2. Oct. 1786
 im Hof von England

Abb. 36 Letzte Seite desselben Schreibens vom 2. Oktober 1786 mit der Unterschrift Jakob Dortus.