

**Zeitschrift:** Der Schweizer Sammler und Familienforscher = Le collectionneur et généalogiste suisse

**Herausgeber:** Schweizer Bibliophilen-Gesellschaft; Schweizerische Gesellschaft für Familienforschung; Vereinigung Schweizerischer Bibliothekare

**Band:** 8 (1934)

**Heft:** 6: Der Schweizer Sammler und Familienforscher = Le Collectionneur et généalogiste suisse

**Artikel:** L'œuvre graphique d'Henriette Grimm [Fin]

**Autor:** Comtesse, A.

**DOI:** <https://doi.org/10.5169/seals-387133>

### **Nutzungsbedingungen**

Die ETH-Bibliothek ist die Anbieterin der digitalisierten Zeitschriften. Sie besitzt keine Urheberrechte an den Zeitschriften und ist nicht verantwortlich für deren Inhalte. Die Rechte liegen in der Regel bei den Herausgebern beziehungsweise den externen Rechteinhabern. [Siehe Rechtliche Hinweise.](#)

### **Conditions d'utilisation**

L'ETH Library est le fournisseur des revues numérisées. Elle ne détient aucun droit d'auteur sur les revues et n'est pas responsable de leur contenu. En règle générale, les droits sont détenus par les éditeurs ou les détenteurs de droits externes. [Voir Informations légales.](#)

### **Terms of use**

The ETH Library is the provider of the digitised journals. It does not own any copyrights to the journals and is not responsible for their content. The rights usually lie with the publishers or the external rights holders. [See Legal notice.](#)

**Download PDF:** 29.03.2025

**ETH-Bibliothek Zürich, E-Periodica, <https://www.e-periodica.ch>**

### *L'œuvre graphique d'Henriette Grimm (fin)*

Sa conception s'imprègne tout entière de sincérité et de véracité et, s'il lui arrive quelquefois d'aborder des sujets quelque peu libres, elle le fait avec une franchise désarmante, qui témoigne de son horreur de l'hypocrisie.

L'œuvre graphique d'Henriette Grimm est relativement importante; elle comporte des illustrations, des suites de lithographies, des ex-libris, des billets de part, des cartes de souhaits et diverses petites estampes se rattachant à ce que l'imprimeur français groupe sous le nom générique de «bilboquet», vocable avantageusement remplacé en langue germanique par le terme intraduisible, mais infiniment plus exact de «*Gelegenheitsgraphik*».

Nous pensons ne pouvoir mieux terminer cette brève étude qu'en la faisant suivre de la liste sommaire de ces diverses productions artistiques, renvoyant le lecteur aux notes descriptives que nous avons eu précédemment l'occasion de consacrer à plusieurs des pièces ici citées.

#### *Illustrations, albums, estampes.*

Illustration en gravure sur bois (14 planches originales) des contes et légendes «*Schweizersagen*» de L. Rochholz, arrangées par E. Riggenschach (Aarau, H. R. Sauerländer et Cie, éditeur).

*Tanz, Jugend, Glück*, suite de 14 lithographies et de 2 gravures sur pierre. Un tirage en fac-similé de cette suite a paru chez Alex. Th. Müller, à Leipzig-Eutritzsch (s. d. [1925]) sous la forme d'un volume in-8 de 22 pages + 16 hors-texte, avec un commentaire d'Alfred-Léopold Müller.

*Kecker Spatz*, gravure sur zinc tirée à 30 exemplaires numérotés et signés (1925).

*Die Schlüsseljungfrau*, suite de 8 lithographies pour l'illustration d'un conte d'A.-L. Müller, librement retranscrit d'après une légende argovienne.

*Leidenschaftliches Sehnen*, pointe sèche.

Illustrations publiées dans *O mein Heimatland*, année 1927 (Berne, Dr. Gustav Grunau, éditeur).

*Bergkirchli*, tirage à 4 exemplaires seulement, la planche ayant été mutilée ensuite d'une inadvertance de l'imprimeur.

Diverses lithographies, eaux-fortes et pointes sèches, dont quelques-unes en couleurs.

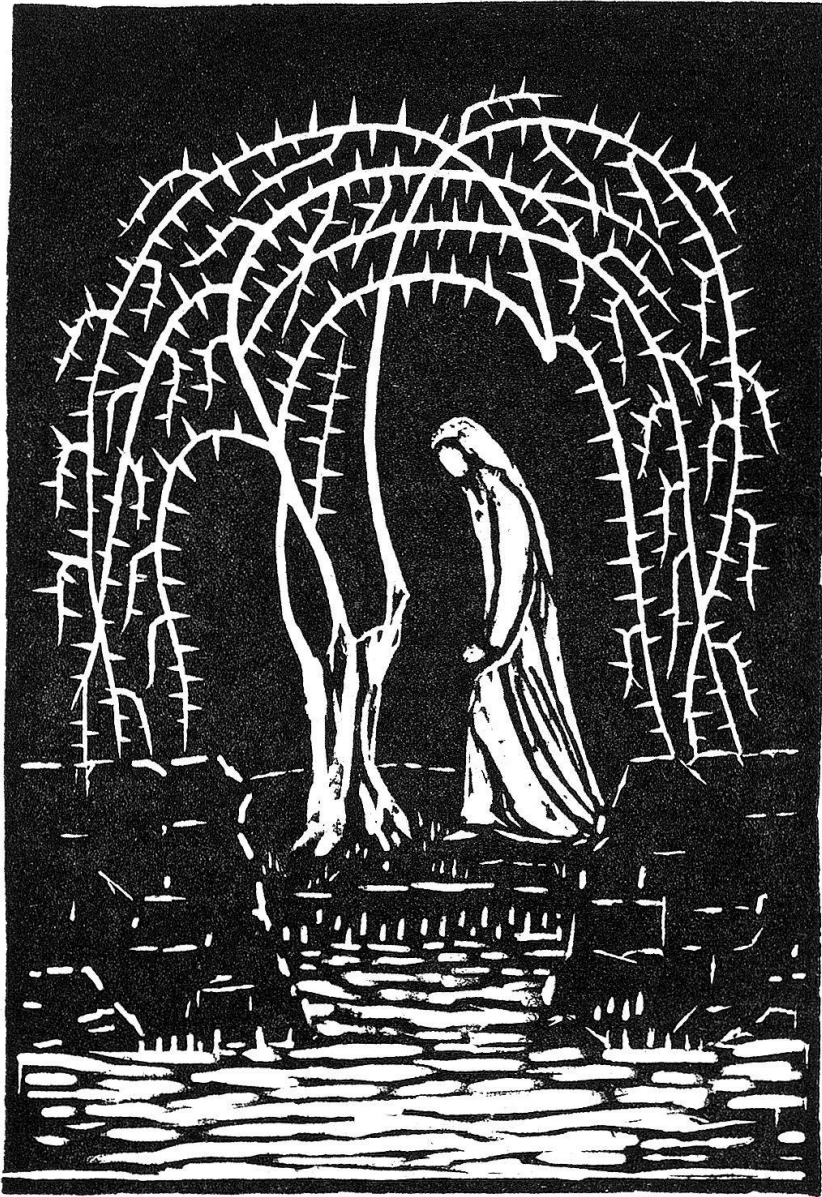


Fig. 25

Bois original d'Henriette Grimm (Illustration pour la «Sage vom Dornstrauch»,  
H. R. Sauerländer, Aarau 1924).

*Ex-libris.*

- Brodbeck, Jenny à Bâle, gravure sur bois, 1928<sup>1)</sup>.  
 Brüscheweiler, Otto, bois, 1924.  
 Diener-Schaub, Mme. Martha, bois, vers 1920.  
 Escher, Conrad, Dr. phil., Professeur à Zurich, pointe sèche, 1926.  
 Flubacher, Carl (I), off-set, vers 1923.  
 » » (II), eau-forte, vers 1924.  
 Gaebler, Walther, eau-forte, vers 1925.  
 Grimm, Henriette, artiste-peintre, de Bâle I, eau-forte, v. 1920.  
 » » » II, bois, 1928<sup>2)</sup>.  
 » » » III, lithographie, 1931<sup>3)</sup>.  
 Handschin, H. C., Dr. phil., eau-forte, 1925.  
 Lang, Frieda à Bâle, lithographie, vers 1924.  
 Marty, Madame, bois, 1918.  
 Müller, Alfred, Dr. méd. à Bâle, 1926.  
 Müller, Alfred-Léopold (I), à Bâle, litho, 1931<sup>4)</sup>.  
 » » (II), » litho, 1931<sup>5)</sup>.  
 Müller Elfi, à Bâle, litho, 1931<sup>6)</sup>.  
 » » » litho, 1931<sup>7)</sup>.  
 Probst, Carl, litho, v. 1930<sup>8)</sup>.  
 R(iggenbach), E(mile), à Bâle (I), pointe sèche, 1926.  
 R(iggenbach), Emile, Dr. phil., à Bâle (II), vernis mou, v. 1921.  
 » » » » (III), bois, 1924.  
 » » » » (IV), pointe sèche, 1926.  
 » » » » (V), pointe sèche, 1926.  
 R(iggenbach), Rosa, à Bâle, pointe sèche, 1927.  
 Stirnimann, Fritz, Dr. phil., eau-forte, v. 1925.  
 Zehmisch, Kurt, eau-forte, vers 1925.  
 Zeveryn, J. V., litho, 1931<sup>9)</sup>.  
 » » litho, 1932<sup>10)</sup>.

*Billets de part.*

- Avis de fiançailles du Dr. Emile R(iggenbach), litho.  
 Faire-part du mariage de Mr. A. L. Müller, litho.

1)	Cf. <i>Collectionneur suisse</i> , tome II (1928) page 141.
2)	» » » » II (1928) » 141.
3)	» » » » VI (1932) » 33.
4)	» » » » VI (1932) » 33.
5)	» » » » VI (1932) » 33.
6)	» » » » VI (1932) » 33.
7)	» » » » VI (1932) » 135.
8)	» » » » VI (1932) » 33.
9)	» » » » VI (1932) » 34.
10)	» » » » VI (1932) » 135.

- Billet de naissance de Lukas Riggenbach, bois, 1928<sup>11)</sup>.  
 » » » de A. L. E. Müller, eau-forte.  
 » » » de Rosmarie Riggenbach, bois, 1930<sup>12)</sup>.  
 Changement d'adresse du Dr. E. Riggenbach, bois, 1930<sup>13)</sup>.

*Cartes de souhaits.*

- Dr. Emile Riggenbach et Madame (I), eau-forte.  
 » » » » (II), pointe sèche.  
 » » » » (III), eau-forte.  
 » » » » (IV), bois, 1928<sup>14)</sup>.  
 » » » » (V), bois, 1929<sup>15)</sup>.  
 » » » » (VI), litho, 1932<sup>16)</sup>.  
 » » » » (VII), litho, 1933<sup>17)</sup>.

Vœux de Noël du Dr. Riggenbach, bois, 1928<sup>18)</sup>.

Carte de Noël, anonyme, bois (v. 1925).

Cette liste succincte suffira à renseigner le collectionneur sur l'importance de cette œuvre et l'incitera sans doute à rechercher ces jolies pièces, dignes d'enrichir les cartons de tous les amateurs d'art.

*Dr. A. Comtesse.*

*Nouveautés bibliophiliques — Bibliophile Neuerscheinungen*

J. Morier. *Les Aventures de Hadji Baba d'Ispahan*. Introduction et traduction de Elian J. Finbert. Collection «Orient», No. 9. Neuchâtel. Editions Victor Attinger. 1933. 2 volumes in-8 écu de 278 et 308 pages.

Excellente traduction de ces contes persans, composés en 1823 par James Morier, que Gobineau, dans ses *Nouvelles asiatiques*, qualifiait de «chef d'œuvre qui tient le premier rang après les Mille et une nuits».

*A. C.*

Georges Meautis. *Les Mystères d'Eleusis*. Neuchâtel. Editions de la Baconnière, 1934. Un volume richement illustré 14 × 19 cm. sous couverture rempliée.

*A. C.*

W. A. Prestre. *Le solitaire à l'oreille coupée*. Neuchâtel. Editions de la Baconnière s. d. (1933). Un volume in-8 couronne de 208 pages. Il a été tiré à part 55 exemplaires numérotés sur vergé d'Arches

*A. C.*

<sup>11)</sup> Cf. *Collectionneur suisse*, tome II (1928) page 23.

<sup>12)</sup> » » » » IV (1930) » 206.

<sup>13)</sup> » » » » IV (1930) » 108.

<sup>14)</sup> » » » » I (1927-1928) p. 88 et fig. de la p. 87.

<sup>15)</sup> » » » » IV (1930) page 63.

<sup>16)</sup> » » » » VI (1932) pages 33 et 59.

<sup>17)</sup> Report sur pierre du No. VI qui précède immédiatement.

<sup>18)</sup> Cf. *Collectionneur suisse*, tome II (1928), planche de la page 173 et tome III (1929), page 55.