

**Zeitschrift:** Le rameau de sapin : journal de vulgarisation des sciences naturelles  
**Herausgeber:** Société des Sciences Naturelles de Neuchâtel  
**Band:** 45 (1911)  
**Heft:** 2

**Heft**

### **Nutzungsbedingungen**

Die ETH-Bibliothek ist die Anbieterin der digitalisierten Zeitschriften. Sie besitzt keine Urheberrechte an den Zeitschriften und ist nicht verantwortlich für deren Inhalte. Die Rechte liegen in der Regel bei den Herausgebern beziehungsweise den externen Rechteinhabern. [Siehe Rechtliche Hinweise.](#)

### **Conditions d'utilisation**

L'ETH Library est le fournisseur des revues numérisées. Elle ne détient aucun droit d'auteur sur les revues et n'est pas responsable de leur contenu. En règle générale, les droits sont détenus par les éditeurs ou les détenteurs de droits externes. [Voir Informations légales.](#)

### **Terms of use**

The ETH Library is the provider of the digitised journals. It does not own any copyrights to the journals and is not responsible for their content. The rights usually lie with the publishers or the external rights holders. [See Legal notice.](#)

**Download PDF:** 04.04.2025

**ETH-Bibliothek Zürich, E-Periodica, <https://www.e-periodica.ch>**

# Le Rameau de Sapin

paraissant tous les deux mois.

Neuchâtel, le 1<sup>er</sup> Mars 1911.

Pour la rédaction et l'abonnement, s'adresser à M. Aug. Dubois, prof. à Neuchâtel, ou à M. A. Mathey-Dupraz, prof. à Colombier.  
Abonnement : fr. 2,50 pour la Suisse et fr. 3- pour l'étranger; pris dans les Bureaux de Poste : fr. 2,60 pour la Suisse,  
fr. 3,50 pour l'étranger

## OURS, LOUPS ET LYNX

LES OURS EN SUISSE

(SUITE)

Le doute que j'esquissais sur l'authenticité des ours signalés dans notre canton durant le XIX<sup>e</sup> siècle m'a valu trois lettres dont je remercie vivement les auteurs. Elles apportent une contribution précieuse à ces notes et démontrent qu'il était imprudent de conclure trop vite au scepticisme. Les deux premières lettres sont de M. le D<sup>re</sup> Louga à S<sup>t</sup>. Aubin. En voici les principaux passages :

« Je puis vous affirmer que le fameux ours qui a ridiculisé en son temps le bataillon 23 a parfaitement existé et qu'il a exercé pendant plus d'une année dans les forêts qui s'étendent de la Montagne de Doudry au Chasseron. A l'auberge des Rochats, sur Crozence, M. Guillaume pourra vous raconter qu'il a entendu une nuit gémir une vache que l'ours égorgeait dans le pâturage du Petit Serallet. Le frère de M. Girard, serrurier à la Saulaz (Gorgier), m'a raconté que portant une nuit au clair de lune des espagnolettes à S<sup>te</sup> Croix à travers la montagne, il s'était trouvé face à face avec l'ours dans le domaine de la Redallaz.

« Au mois de Septembre 1855, je portais le sac de chasse de mon père qui essayait un chien d'arrêt. En cherchant la remise de jeunes coqs de bruyère aux environs du Bré Serraud, nous découvrîmes un groupe d'alisiers dont les branches étaient tordues et les troncs profondément éraillés par les griffes d'un animal. Enfin, d'énormes fientes composées des fruits de ces arbrustes et de fougères non digérées se voyaient en divers endroits. Comme le chien de mon père n'était pas d'un caractère pacifique et qu'il ronchonnait sur ces traces toutes fraîches, nous préférâmes quitter l'endroit et laisser le reste des coqs dont trois exemplaires garnissaient déjà nos sacs. Le signeron de mon père, qui était chasseur, a passé à cette époque bien des nuits à l'affût de la bête qui longeait d'habitude le bord des roches. Mais la seule nuit où l'ours passa, le chasseur n'y tenant plus de froid avait quitté son poste pour aller se faire une soupe chaude à la Bruitière de Beraix. Je me souviens également d'avoir vu du poil de l'ours rapporté par notre signeron qui l'avait ramassé sur les barrières en branches de sapin au Bré Serraud, là où le bonhomme affûtait la bête. J'ai vu aussi bien longtemps cloués contre le bord du toit de la Bruitière de Beraix des os de moutons et de génisses tués par l'ours et ramassés dans la forêt voisine.

« Je viens de faire une visite à S<sup>te</sup> Cornu qui demeure actuellement aux Suisses de Gorgier

« et qui à l'époque de « l'ours », tenait la montagne de la Grand'Vy. Il m'a confirmé les détails de  
 « ma précédente lettre. Il affirme de plus qu'en 1861, alors qu'il venait de prendre la Suintière de  
 « Devais, un nouvel ours parcourait la contrée. Son « bouèbe » vint un jour hors de lui, racontant  
 « qu'il avait vu une grosse tête poilue qui s'était dressée tout près de lui. De son côté, Cornu, à  
 « différentes reprises, trouva du poil accroché à la barrière du Bré Berraud, près du couloir de  
 « la Grande Ecœurne. »

La seconde lettre est d'un de nos fidèles abonnés M. Onésime Clerc, à Ekaterinebourg.  
 La voici in extenso :

« Lisant toujours avec le plus vif intérêt le cher « Rameau de Sapin », - où mon bien-aimé pro-  
 « fesseur Louis Favre a publié, il y a plus de 40 ans, mon premier essai plus ou moins teinté de  
 « botanique, écrit encore en 1862, avant mon départ pour l'étranger, - je viens enfin de trouver  
 « une occasion de faire encore une fois œuvre de collaborateur en vous communiquant ce que  
 « je sais sur l'ours de 1855 dans le canton de Neuchâtel. A cette occasion, je ne puis m'empê-  
 « cher de souligner la justesse de ces deux vers d'une chanson qui à cette époque nous aimions bien :

« Les souvenirs d'enfance

« Ne s'effacent jamais.

« Rétablissons d'abord les circonstances de temps et de lieu. - En 1855, nous demeurions à  
 « Corcelles dans la maison Vonquiten, située entre le village et la fontaine de la « Chapelle ». Le  
 « jour même de la battue dans la montagne de Boudry, soit le 1<sup>er</sup> Octobre, mon cousin et ami  
 « Oscar Beter (11-12 ans), ma sœur (4 ans) et moi (10 1/2 ans), nous étions montés sur le Crêt par le  
 « « Quênet », sentier de signes courant entre deux murailles, pour y chercher des « mûres » (mûres  
 « sauvages), assez abondants parmi les bruissons de « cornereux », de genévriers, de prunelliers, etc.,  
 « qui occupaient la lisière de la forêt. Petit à petit, nous étions parvenus à peu près en face de la  
 « bifurcation des routes de la Courne et du Val de Travers. Là se trouvaient aussi quelques vieux  
 « poiriers sauvages chargés de « besson ». Nos petits paniers étant presque remplis, nous nous dis-  
 « posions à rentrer tout en continuant gaiement notre cueillette, lorsqu'un bruissement par-  
 « ticulier dans les branches de ces poiriers nous fit lever les yeux. Ma sœur s'écria en montrant  
 « l'arbre le plus voisin, distant de deux à trois pas : « Voyez cet homme de milaine ! quels drôles  
 « de 2 yeux, et quelles courtes jambes ! » Oscar et moi, lecteurs assidus d'ouvrages illustrés, ayant la  
 « que bonne, nous n'eûmes pas besoin d'aller palper le soi-disant homme, bien éclairé par le  
 « soleil couchant, pour établir son identité : l'ours était brun-jaunâtre, et descendait à re-  
 « culons en nous regardant par-dessus l'épaule gauche. Abandonnant paniers et mûres, nous  
 « prenons « la petite » chacun par une main et nous nous élançons en biais à travers champs vers  
 « le « Quênet ». Je ne me souviens pas d'avoir depuis couru si vite, et ma sœur assure encore  
 « aujourd'hui qu'elle courait « en l'air ». Arrivés sur la route postale, nous eûmes beau annoncer  
 « aux rares passants la présence de « l'ours », on se moqua de nous. - Mon père, pour éclaircir ses  
 « doutes, s'en alla de bon matin à la recherche de nos paniers ; il les retrouva aisément à l'endroit  
 « indiqué, mais vides, et aperçut en outre, sous le poirier et plus loin, des signes indubitables de  
 « notre voracité : c'est à dire les fumées de l'ours. En redescendant par la grand'route, il remar-  
 « qua sur la terre humide auprès du bassin de la fontaine de la « Chapelle », et nous fit voir ainsi

« qu'à d'autres personnes, des empreintes caractéristiques très distinctes, indiquant que l'ours, venu tout tranquillement à quatre pattes, s'était dressé au bord du bassin pour y boire.

(A suivre).

Aug. Dubois.

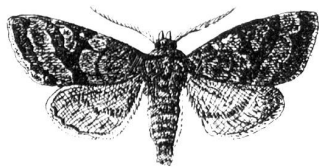
## NOTE SUR QUELQUES LÉPIDOPTÈRES DES GORGES DE L'AREUSE

(SUITE ET FIN)

- Hydræcia Petasitis*, Dyar.....: - Molliats 1907; déterminé par M. Süngeler. Nouveau pour notre canton (Fig. 10).
- Leucania vitellina*, Hb.....: - 1908. Nouveau pour la région.
- Rusina tenebrosa*, Hb.....: - Rare aux Gorges. 8 au 10 exemplaires en 1910.
- Pachnobia rubricosa*, S.V.....: - Chaque année deux ou trois exemplaires au printemps.
- Mesogona Oxalina*, Hb.....: - Nouveau pour notre canton. En 1907, 1 exemplaire défraîchi aux Molliats; en 1909, un autre tout défraîchi au Plan de l'Eau sous Noiraigue; enfin en 1910, au commencement d'Octobre, un exemplaire tout frais aux Clées. (Fig. 11).
- Cleoceris saliceti*, Bkh.....: - Commun aux Gorges.
- Orthosia nitida*, S.V.....: - Plan de l'Eau, 11 Septembre 1910.
- Xanthia Aurago*, S.V.....: - Quelques exemplaires chaque année en Septembre et Octobre.
- Xylina conformis*, S.V.....: - Espèce très rare, prise à l'Uvine des Clées au printemps 1910. 10 exemplaires hivernés; déjà un exemplaire en 1909 (Fig. 12).
- Calocampa exoleta*, L.....: - Pendant l'hiver 1909-1910, 3 exemplaires défraîchis à l'Uvine du Plan de l'Eau; un autre en 1908.
- Xylomiges conspicillaris*, L.....: - Combe-Garot, 1909.
- Asteroscopus cassinea*, S.V.....: - Trois exemplaires en bon état aux Clées, le 13 Novembre 1910.
- Plusia triplasia*, L.....: - Combe-Garot, trois exemplaires.
- Plusia orichalcea*, Esp.....: - Un exemplaire en 1909, quatre en 1910, dont deux superbes aux Clées, le 24 Juillet.
- Plusia bractea*, S.V.....: - Chaque année plusieurs sujets.
- Plusia circumflexa*, S.V.....: - Un exemplaire en 1907; très rare.
- Plusia Jota*, L.....: - Plusieurs beaux exemplaires aux Clées le 21 Août 1910.
- Heliothis dipsaceus*, L.....: - Pris au filet, en aval du Saut de Brot.
- Chariclea marginata*, Fab.....: - Usine des Clées 1910.
- Pseudophia lunaris*, S.V.....: - Combe-Garot 1908 et 1909.
- Catocala fraxini*, L.....: - Chaque année deux ou trois exemplaires, sauf en 1910, année trop pluvieuse.
- Catocala Sponsa*, L.....: - Se prend au filet entre les Molliats et le Saut de Brot, contre le tronc des arbres, le long du sentier, ainsi que *C. Nupta*. Aux uvines, on prend *C. Electa*.
- Toxocampa viciae*, Hb.....: - En 1910, seulement un exemplaire.
- Toxocampa cracca*, S.V.....: - Commun aux Gorges.
- Aventia flexula*, S.V.....: - Aux Clées, 1910.
- Herminia derivalis*, Hb.....: - Un exemplaire en 1908.
- Bomolocha fontis*, Thnb.....: - Aux Clées 1910. (Fig. 13).

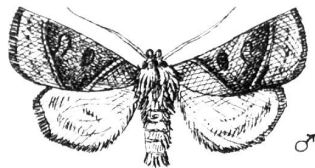
- Hyperba obessalis*, Tr. ....: - *Rare au Champ-du-Moulin.*
- Erastria Baukiana*, F. (Argentula, Hb.): - *Espèce nouvelle pour notre canton. Prise en 1909 sur une feuille de roseau à l'ouest d'Auvernier. (Fig. 14).*
- Aedia leucomelas*, Hb. (funesta, Esp.): - *Très commune, 2 exemplaires à Auvernier en 1907. (Fig. 15).*
- Géométrides.**
- Geometra papilionaria*, L. ....: - *Chaque année quelques individus vers fin Juillet.*
- Acidalia strigilaria*, Hb. ....: - *Un exemplaire en 1910.*
- Zonosoma omicronaria*, S.V. ....: - *Un exemplaire en 1910.*
- Eugonia angularia*, S.V. ....: - *Fin Août et Septembre.*
- Eugonia tiliaria*, Bkh. ....: - *Chaque année quelques sujets, de même que les deux suivants.*
- Eugonia fuscantaria*, Haw. ....: - *(Fig. 16).*
- Eugonia erosaria*, S.V. ....: -
- Selenia lunaria*, S.V. ....: - *Rare aux Clées.*
- Selenia illustraria*, Hb. ....: - *Un exemplaire en Août 1910.*
- Pericallia syringaria*, L. ....: - *Plusieurs exemplaires aux Clées.*
- Odontoptera dentaria*, Hb. ....: - *Commun aux Gorges.*
- Himeria pennaria*, L. ....: - *Commun. Pris une trentaine de ♂ en Octobre 1910, dont quelques-uns mesuraient 6 centimètres dans leur plus grande envergure, et pas une ♀.*
- Eurymene dolabraria*, L. ....: - *Deux individus aux Clées en 1910.*
- Epione apiciaria*, S.V. ....: - *Un individu en 1909, un autre en 1910, en Septembre, aux Clées.*
- Hiberna aurantiaria*, Esp. ....: - *Aux Molliats.*
- Anisopterix aceraria*, S.V. ....: - *Aux Molliats.*
- Anisopterix aescularia*, S.V. ....: - *Rare.*
- Biston zonarius*, S.V. ....: - *Un individu en 1909, un autre en 1910.*
- Biston prodromarius*, S.V. ....: - *Rare.*
- Boarmia secundaria*, S.V. ....: - *Un individu à Chambrelien le 14 Août 1910.*
- Boarmia abietaria*, S.V. ....: - *Deux individus aux Clées le 24 Juillet 1910.*
- Boarmia roboraria*, S.V. ....: - *Très rare; un ♂ aux Clées en 1908, et un ♂ le 3 Juillet 1910 (Fig. 17).*
- Gnophos furvata*, S.V. ....: - *Rare aux Clées.*
- Gnophos pullata*, S.V. ....: - *Trois exemplaires.*
- Gnophos serotinaris*, S.V. ....: - *Un individu en 1910 (Fig. 18).*
- Ortholitha moeniata*, Scop. ....: - *Chambrelien, le 14 Août 1910.*
- Anaitis praeformata*, Hb. ....: - *Rare aux uines.*
- Lobophora lobulata*, Hb. ....: - *Rare.*
- Triphosa sabaudiata*, Dup. ....: - *Combe-Garot; deux très beaux exemplaires le 25 Septembre 1910.*
- Scotosia rhamnata*, S.V. ....: - *Un individu le 12 Août 1910, aux Clées. (Fig. 19).*
- Scotosia badiata*, S.V. ....: - *Deux individus défruits au Plan de l'Eau en 1910.*
- Cidaria miata*, L. ....: - *En 1909.*
- Cidaria immanata*, Haw. ....: - *Chaque année deux ou trois exemplaires.*
- Cidaria literata*, Donovan. ....: - *Combe-Garot 1910. (Fig. 20).*

Fig. 10.



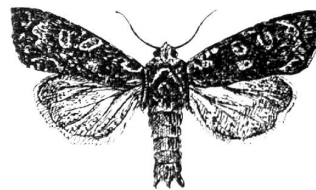
*Hydroœcia Petasitis*, Dblld.  
(Brun).

Fig. 11.



*Mesogona Oxalina*, Hb.  
(Gris cendré).

Fig. 12.



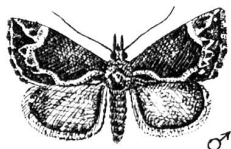
*Xylina conformis*, S.V.  
(Gris ardoisé).

Fig. 14.



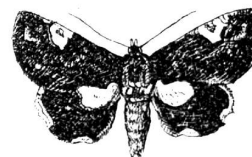
*Erastria Bankiana*, F.  
*Ailes sup. bandes blanc vif sur fond vert olive;*  
*Ailes inférieures grises.*

Fig. 13.



*Bomolocha fontis*.

Fig. 15.



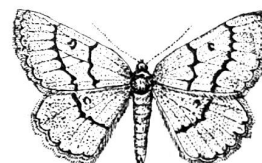
*Aedia leucomelas*, Hb.

Fig. 17.



*Boarmia roboraria*, S.V.  
(Gris cendré).

Fig. 18.



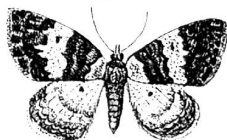
*Gnophos serotinaris*, S.V.  
(Jaunâtre).

Fig. 16.



*Eugonia fuscantaria*, Haw.  
(Jaune et rougeâtre).

Fig. 20.



*Sideria literata*, Donovan.

Fig. 21.



*Cidaria lactaria*.  
*Ailes sup. vertes.*

Fig. 19.



*Scotosia rhamnata*, S.V.  
(Brun foncé).

Fig. 22.



*Cidaria impluviata*, S.V.

Fig. 23.



*Fidenia rotaria*, Fab.  
(Jaune et rougeâtre).

- Cidaria olivata*, S.V. ....: - Plusieurs exemplaires.
- Cidaria miaria*, S.V. ....: - Trois individus en 1910.
- Cidaria laetaria*, Laharpe ....: - Combe-Garot 1910; espèce nouvelle pour notre faune neuchâtoise. (Voir Catalogue de Rougemont). (Fig. 21).
- Cidaria didymata*, L. ....: - Un exemplaire.
- Cidaria suffumata*, S.V. ....: - Un exemplaire en 1910.
- Cidaria cyanata*, Hb. ....: - Six individus en 1910.
- Cidaria tophaceata*, S.V. ....: - Plusieurs sujets.
- Cidaria sinuata*, S.V. ....: - Deux individus en Juin 1910.
- Cidaria procellata*, S.V. ....: - Bas rare.
- Cidaria lugubrata*, Stgr. ....: - Deux sujets.
- Cidaria blandiata*, S.V. ....: - En 1910.
- Cidaria impluviata*, S.V. ....: - Bas rare cette année-ci dans les Gorges, pris une douzaine de sujets, même au filet (Fig. 22).
- Cidaria derivata*, S.V. ....: - Deux individus en 1910.
- Cidaria rubidata*, S.V. ....: - Un sujet en 1909.
- Cidaria aemulata*, Hb. ....: - En 1909 aux Molliats, un second en 1910.
- Eupithecia subfulvata*, Haw., variété *oxydata*, Tr.: - En 1910.
- Eupithecia modicaria*, Hb. ....: - En 1910.
- Fidonia roraria*, Fab. ....: - Recueilli 5 chenilles sur le chou frisé d'hiver en automne 1906; dans un jardin à Auvernier; éclosion en Mai 1907. Ce papillon est nouveau pour la Suisse. (Fig. 23).

Paul Farré, Auvernier.

## MIGRATION DES OISEAUX<sup>(1)</sup>

(SUITE)

N° de retour.	Date de pose de la bague.	Date et lieu de la capture.	Durée du port de la bague.	Distance du lieu de naissance.	Remarques.
	<b>1905.</b>				
6 et 7	13 et 15 Juillet	8 et 9 Décembre 1905, près de Yienne	4 mois 23 jours	820 km.	Ces deux individus étaient sur la route S, conduisant à leur hivernage.
8.	20 Juillet	29 Mars 1906, près de Comacchio, Embouchure du Sô.	8 mois 9 jours	1300 km.	
12.	4 Juillet	25 Octobre 1906, près de Lausanne	1 an 3 mois 21 jours	1365 km.	Il n'avait pas encore son complet plumage d'hiver.
13.	15 Juillet	21 Janvier 1907, près de Comacchio, Embouchure du Sô.	1 an 6 mois 6 jours	1300 km.	Aurait été adulte au printemps 1907; en compagnie d'individus de 1906.
14.	4 Juillet	30 Mars 1907, près de Bologne	1 an 8 mois 26 jours	1360 km.	Egalement en compagnie de jeunes de 1906. En 1907, les mouettes arrivèrent le 1 <sup>er</sup> Avril à Drossitten; la date habituelle est le 23 Mars.
15.	20 Juillet	6 Janvier 1908, près du Klävre	2 ans 5 mois 15 jours	1520 km.	

(1) Voir « Rameau de Sapin » de Décembre 1910.

N° de retour.	Date de pose de la bague.	Date et lieu de la capture.	Durée du port de la bague.	Distance du lieu de naissance	Remarques.
16	4 Juillet <b>1906.</b>	20 Janvier 1908, près de Daubensand, (Basse-Alsace).	2 ans 6 mois 16 jours	1160 km.	Chaque année des mouettes arctiques naissent dans cette région.
6 et 7	20 Juillet 24 Juillet <b>1907.</b>	2 et 11 Janvier 1907, près de Comacchio, (Italie)	5 mois 12 jours 4 mois 17 jours	1300 km.	
8	26 Juillet	12 Janvier 1908, près de Tunis	5 mois 18 jours	2200 km.	Seule individu. C'est le point le plus méridional signalé.
9	4 Juillet	27 Janvier 1908, près de Lyon.	6 mois 28 jours	1520 km.	
10	4 Juillet	25 Février 1908. L'Île d'Oléron-sur-Mer (Vendée)	7 mois 21 jours	1820 km.	
11	16 Juillet <b>1908.</b>	5 Janvier 1909, près de Comacchio.	1 an 5 mois 19 jours	1300 km.	
3	16 Juillet	22 Novembre 1908, près de Hambourg	4 mois 15 jours	720 km.	
4	16 Juillet	31 Janvier 1909, près de Constance, (Baden)	6 mois 15 jours	1150 km.	
5	16 Juillet <b>1909.</b>	25 Février 1909. Salona près de Spalato (Dalmatie)	7 mois 9 jours	1340 km.	Seconde capture dans cette région.
1	10 Juillet	Commencement Janvier 1910, près de Erlangen (Bavière)	6 mois	900 km.	
2	16 Juillet	24 Novembre 1909, à 40 km. au nord de Munich	4 mois 8 jours	960 km.	Individu venu sans doute du Danube sur l'Isar.
3	13 Août 1906	Cués le 14 Août 1909 sur le lac d'Obing (Haute-Bavière)	3 ans 1 jour	972 km.	Sujet ayant passé du Danube dans la vallée de l'Inn.
5	16 Juillet 1908	15 Octobre 1909, environs de Yarmouth (Angleterre)	1 an 3 mois	1290 km.	
6	5 Juillet 1906	2 Mars 1910. Ile de Wight.	3 ans 8 mois	1575 km.	
7	16 Juillet	6 Janvier 1910 à Mahon (Ile de Minorque Baléares)	5 mois 20 jours	2100 km.	
10	15 Juillet 1905 <b>1910.</b>	20 Juin 1907, près de Sibau (Coulbade) (Russie).	1 an 11 mois 5 jours	150 km.	Cet individu adulte était donc remonté plus au nord pour nicher.
3130	16 Juin	19 Novembre 1910, sur le Rothorn, à 1,5 km. de Lucerne	5 mois 3 jours		Ces deux mouettes rieuses, jeunes de 1910, avaient été baguées le même jour, sur une place de niche au Rothorn, à 25 km. de Munich. Lors de leur capture, elles étaient donc sur le chemin de leur hivernage.
3133	16 Juin	23 Novembre 1910, près de Nice	5 mois 7 jours		

En examinant cette table, on remarque que les mouettes rieuses de la côte française de la Manche passent en Angleterre; de plus, que celles qui suivent la vallée du Rhône poussent jusqu'aux Baléares ou se dirigent vers l'Est, du côté de Nice.

Chose curieuse, malgré nos recherches continuées depuis plusieurs années, nous n'avons pas encore pu constater la présence d'une mouette porteuse d'une bague, parmi les nombreux repré-



N° 5.



N° 3.



N° 1.



sentants de cette espèce qui passent l'hiver devant Serrières au dans la baie de l'Essole. Nous ajouterons encore que jusqu'en 1909, aucune mouette, bague à Rossitten, n'a de nouveau été observée sur les places de nichée. Qu'en conclure? Sinon, que ces mouettes, devenues adultes, ne retournent pas immédiatement à leur lieu de naissance pour se reproduire.

Les anneaux employés à Rossitten sont de cinq grandeurs:

Grandeur de l'anneau	Poids de l'anneau	Poids du sujet marqué.
1	2,4 grammes	Cigogne : kg. 2,807.
2	0,6 "	Corneille mantelée : 526 g.; Gouland à pieds bleus : 562 - 821 g.; Suce pattue : 0,821 - 1,166 kg.
3	0,5 "	Mouette rieuse : 286 g. Anneau : 225 g.; Décaose : 392 g.
4	0,05 "	Cygne draine : 87 - 111 g.; Etourneau : 74 - 96 g.; Hirondelle de mer Biene - Garin : 137 g.; Chevaliers : 150 g.
5	0,05 "	Rouge-gorge : 17 g.; Sinson franc : 19,5 g.; Décaoseau variable : 50 g..

Ces anneaux ne nuisent en aucune façon aux oiseaux qui les portent.

Durant l'hiver 1910-1911, l'auteur de cet article, encouragé par le Directeur de l'Observatoire de Rossitten, Dr. Chienemann, et avec l'autorisation du Département de l'Industrie et de l'Agriculture, a marqué un certain nombre d'oiseaux, soit au total 45:

(1) 76.	Sitta caesia (Mey. W.)	la Sittelle torchepot	1 individu
93.	Poecile palustris, (L.)	la Mésange nonnette	4 "
95.	Parus cristatus, (L.)	la Mésange huppée	1 "
96.	Parus major, (L.)	la Mésange charbonnière	38 " (20 ♂ et 18 ♀).
142.	Dendralus rubecula (Mey. W.)	le Rouge-gorge	1 "

Se 48,83 % des oiseaux bagués a été repris une seconde fois, pour quelques-uns même une troisième fois. Cet essai nous a permis de constater que nos mésanges hivernant sont très erratiques; nous espérons pouvoir continuer cette expérience qui nous permettra d'obtenir quelques renseignements sur les pérégrinations de nos hôtes d'hiver. Toute personne qui, d'une manière ou d'une autre, arriverait en possession d'un oiseau bagué est priée de vouloir bien en aviser le soussigné. Ces oiseaux portent les N° 1579 à 1624.

Dans sa séance du 29 Janvier 1911, le Comité de la « Société suisse pour l'étude des oiseaux et leur protection » (Schweizerischen Gesellschaft fuer Vogelkunde und Vogelschutz) a décidé de faire confectonner des bagues en aluminium portant un numéro d'ordre et la suscription « Helvetia Bern ». Ces bagues seront mises à la disposition de personnes dignes de confiance, officiellement autorisées, qui voudront bien s'intéresser à la question de la migration des oiseaux. (A suivre). A. Mathey-Dupraz.

(1) Les numéros gras sont ceux du « Catalogue distributif des Oiseaux de la Suisse », de Th. Studer & V. Fatio.