

Zeitschrift: Magazine / Musée national suisse
Herausgeber: Musée national suisse
Band: - (2017)
Heft: 3

Rubrik: Concours

Nutzungsbedingungen

Die ETH-Bibliothek ist die Anbieterin der digitalisierten Zeitschriften. Sie besitzt keine Urheberrechte an den Zeitschriften und ist nicht verantwortlich für deren Inhalte. Die Rechte liegen in der Regel bei den Herausgebern beziehungsweise den externen Rechteinhabern. [Siehe Rechtliche Hinweise.](#)

Conditions d'utilisation

L'ETH Library est le fournisseur des revues numérisées. Elle ne détient aucun droit d'auteur sur les revues et n'est pas responsable de leur contenu. En règle générale, les droits sont détenus par les éditeurs ou les détenteurs de droits externes. [Voir Informations légales.](#)

Terms of use

The ETH Library is the provider of the digitised journals. It does not own any copyrights to the journals and is not responsible for their content. The rights usually lie with the publishers or the external rights holders. [See Legal notice.](#)

Download PDF: 14.03.2025

ETH-Bibliothek Zürich, E-Periodica, <https://www.e-periodica.ch>

Qu'est-ce que c'est ?

— Nouvelle énigme —



Indice: l'objet n'est pas un altimètre mais permet de compter dans les hauteurs.

Pouvez-vous deviner à quoi servait l'objet figurant sur la photographie? Envoyez-nous votre réponse avant le 1^{er} décembre 2017 à l'adresse suivante: magazin@snm.admin.ch

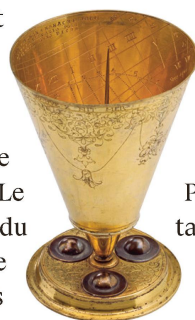
Un tirage au sort parmi les réponses correctes vous permettra peut-être de gagner une adhésion à la Société pour le Musée national Zurich (SMN). La carte de la SMN vous permet d'accéder à tous les musées du Musée national suisse

en compagnie de deux personnes. De plus, vous serez invités à toutes les activités culturelles de la SMN. La solution de l'énigme figurera dans le prochain numéro du Magazine du Musée qui paraîtra fin janvier 2018.

Vous m'en direz tant !

— Solution de la dernière énigme —

Le soleil ne sert pas qu'à bronzer! Les cadrans solaires étaient une spécialité de Marcus Purmann, un horloger et fabricant de boussole qui vivait et travaillait à Munich à la fin du XVI^e siècle. Cette horloge solaire en alliage de cuivre doré est en forme de calice ce qui était inhabituel à l'époque. Elle porte la date de 1591 et d'après l'inscription figurant sur le bord intérieur du calice, elle est étalonnée sur le 48^e degré de latitude, soit celui de Munich. On pouvait la régler grâce à une boussole située dans le pied du calice. Le gnomon (ou bâton) se trouve au milieu du calice, si bien qu'on pouvait lire l'heure à l'aide de l'éventail des lignes horaires



gravées à l'intérieur. L'ombre du bâton n'indique toutefois l'heure exacte que si le calice est rempli d'eau! Une inscription sur la face externe du calice le confirme: «WANN ICH PIN EIN GESCHENCKT EBEN VOL. ZAIG ICH DIE STVNDT GAR WOL. PIN ICH ABER LER. SO DVE X NIT MER.» («Quand je suis plein, j'indique la bonne heure. Mais pas quand je suis vide.») Le Deutsches Museum de Munich et le Germanisches Museum de Nuremberg abritent deux autres horloges à calice signées Marcus Purmann. Sur celle de Munich, deux éventails de lignes horaires, légèrement décalés, sont gravés, l'une pour lire l'heure avec de l'eau, l'autre sans eau.