

Zeitschrift: Macolin : revue mensuelle de l'École fédérale de sport de Macolin et Jeunesse + Sport

Herausgeber: École fédérale de sport de Macolin

Band: 47 (1990)

Heft: 5

Rubrik: Jeunesse + Sport

Nutzungsbedingungen

Die ETH-Bibliothek ist die Anbieterin der digitalisierten Zeitschriften. Sie besitzt keine Urheberrechte an den Zeitschriften und ist nicht verantwortlich für deren Inhalte. Die Rechte liegen in der Regel bei den Herausgebern beziehungsweise den externen Rechteinhabern. [Siehe Rechtliche Hinweise.](#)

Conditions d'utilisation

L'ETH Library est le fournisseur des revues numérisées. Elle ne détient aucun droit d'auteur sur les revues et n'est pas responsable de leur contenu. En règle générale, les droits sont détenus par les éditeurs ou les détenteurs de droits externes. [Voir Informations légales.](#)

Terms of use

The ETH Library is the provider of the digitised journals. It does not own any copyrights to the journals and is not responsible for their content. The rights usually lie with the publishers or the external rights holders. [See Legal notice.](#)

Download PDF: 30.03.2025

ETH-Bibliothek Zürich, E-Periodica, <https://www.e-periodica.ch>



L'année du CST

Yves Jeannotat

Le CST (il faut que les lecteurs de MACOLIN s'habituent à ce sigle), c'est le «Centre sportif national de la jeunesse de Tenero». Après une brève pause hivernale, les activités y ont repris depuis la mi-février, et la saison 1990 s'y annonce bien remplie.

A côté des cours hebdomadaires «ordinaires», quelques rendez-vous sont à retenir, soit en raison de leur importance, soit à cause de leur originalité: à la mi-avril, par exemple, on découvre au programme un stage international de karaté; le 8 juin est prévue l'inauguration de la nouvelle piste d'athlétisme, un événement considérable pour la promotion de ce sport au Tessin; du 22 juillet au 5 août aura lieu le Camp sportif des jeunes Suisses de l'étranger, patronné par le Département fédéral des affaires étrangères; de la mi-août au début de l'automne, le CST recevra de nombreuses équipes suisses et étrangères désireuses de perfectionner leur entraînement dans un endroit tranquille; enfin, au mois de novembre, le «marathon de Tenero» mettra comme d'habitude un terme à la saison, une saison riche, on le voit, par et pour les jeunes sportifs d'ici et d'ailleurs.



Occupation 1989

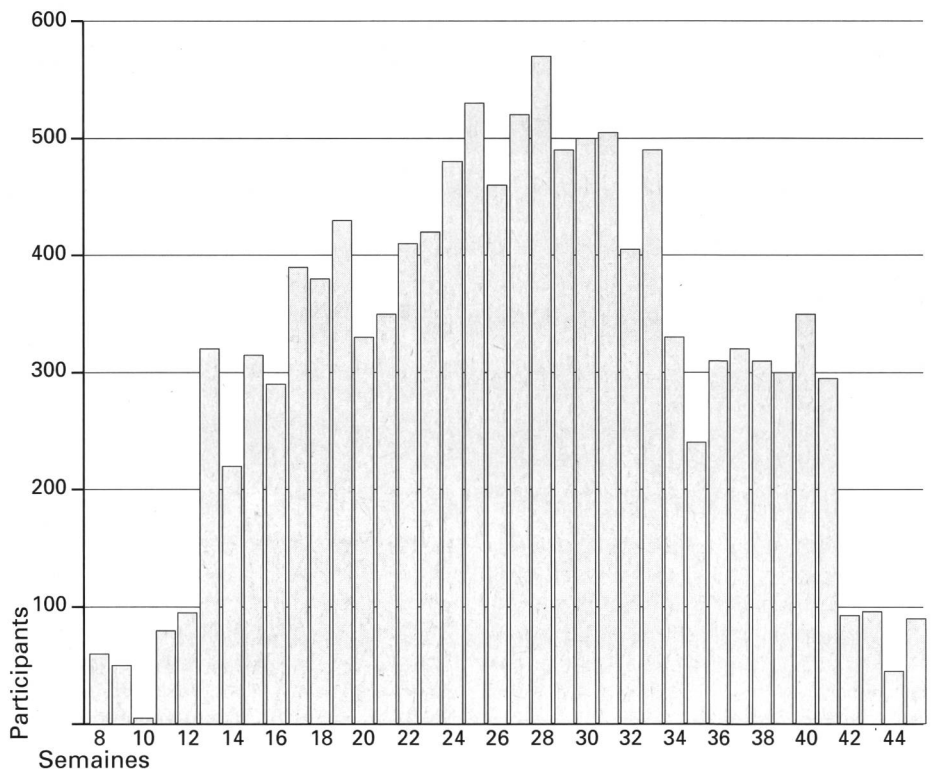


Tableau des activités au CST en 1989

Pour illustrer l'activité du CST durant l'année 1989, nous proposons les chiffres suivants à nos lecteurs:

		1989	1988
Participants et cours			
Cours hebdomadaires		266	249
Organisés dans le cadre de J+S		167	169
Participants		11 979	10 335
• Moniteurs	1806 (%)	15,06	14,87
• Jeunes filles	4508 (%)	37,64	37,36
• Jeunes gens	5665 (%)	47,30	47,77
Logement et subsistance			
Nuitées	(nombre)	74 770	67 666
• Bâtiment de logement	(pers.)	3 018	3 069
• Maison des hôtes	(pers.)	191	143
• Tentes collectives	(pers.)	8 162	7 426
• Tentes privées	(pers.)	770	530
Journées de pension	(nombre)	28 791	28 512
• Cours dans le bâtiment de logement	(nombre)	19 661	17 194
• Cours sous tentes avec repas provenant du bâtiment de logement	(nombre)	9 130	11 318
Répartition selon les variantes de pension			
• Repas au bâtiment de logement	(pers.)	3 171	3 163
• Repas provenant du bâtiment de logement	(pers.)	1 531	1 935
• Cuisine du terrain de camping	(pers.)	4 997	3 624
• Foyer en plein air	(pers.)	2 506	2 477
Apprentis cuisiniers	(pers.)	115	63
Participants aux cours avec nuitée et pension	(pers.)	219	206
Divers visiteurs avec nuitée et pension	(pers.)	45	193
Divers employés avec pension (CST et DNS)	(pers.)	25	—
Usagers			
• Réguliers	(pers.)	708	—
• Occasionnels	(pers.)	3 707	3 628
Manifestations particulières			
Participants	(nombre)	17	9
	(pers.)	4 035	3 200
Visites			
Visiteurs	(pers.)	353	433

Lenk
- das ganze Jahr!

Kurs- und Sportzentrum Lenk (KUSPO)

Modernste Unterkunfts-, Verpflegungs- und Schulungsräume. Sportanlagen mit Mehrzweckhalle. Für Vereine, Schulen, Klubs und Gesellschaften. ● 450 Betten (3 Chalets).

Informieren Sie sich **heute**, damit Sie schon **morgen** planen können.

i Kurs- und Sportzentrum
CH-3775 Lenk Tel. 030/ 3 28 23



Nouveau au Centre Tennis Montagnes Neuchâtelaises

Pour l'organisation de vos camps polysportifs ou pour vos associations sportives réservez dès maintenant

Notre centre sportif vous attend dans les montagnes neuchâtelaises à 1000 m d'altitude.

Installations:

- 4 courts de tennis couverts
- 2 courts de tennis extérieurs
- 2 courts de squash
- 20 vélos mountain bike
- Dortoirs de 60 places
- Local pour le partage des skis
- Restaurant avec salle pour théorie
- Situation du centre sportif à 500 m des meilleures pistes de ski de fond

Prix pour l'hébergement:

- Par nuitée avec petit déjeuner Fr.s. 14.50
- Pension complète dans les dortoirs Fr.s. 37.50

Pour des plus amples renseignements veuillez vous adresser à:

CTMN
Daniel Chiecchi, Chevrolet 50
2300 La Chaux-de-Fonds, Tél. 039 26 51 52

Domenico Bonazzi: la retraite!

Il est de ces hommes si modestes qu'ils passent inaperçus. Et pourtant, ils sont tellement impliqués dans la bonne marche d'une entreprise que, sans eux, rien ne semble plus devoir tourner rond.

Domenico Bonazzi, en est un. Et il faudra bien le remplacer puisque, l'âge aidant, il a pris sa retraite après avoir consacré près de vingt ans de sa vie au CST, toujours au four et au moulin: tour à tour jardinier, agriculteur, serrurier, maçon, menuisier, électricien, bricoleur comme pas deux...

MACOLIN et la Suisse romande s'unissent pour le remercier au nom des jeunes sportifs qui ont profité de ses soins et de ses services, sans toujours le connaître sans doute, et pour lui souhaiter d'heureuses et riches années encore. (Y. J.)



Centre de sport et de détente
berner oberland Frutigen 800 m d'alt.

Information: Office du tourisme CH-Frutigen ☎ 033 71 14 21 - 180 lits, un grand nombre de dortoirs de douze et six personnes. Salles de séjour. Installations de sport: piscine couverte et piscine à ciel ouvert, terrain de football, court de tennis, salle de musculation et de fitness, minigolf. Sol synthétique pour: handball, basketball, volleyball et tennis.
Pension complète à partir de Fr. 29.-.
Idéal pour **camp de sport et de marche, camp de ski.**

Jeunesse + Sport: tendance positive

Adaptation française: Eveline Nyffenegger

On se souvient que le Mouvement Jeunesse + Sport (J+S) avait marqué un temps d'arrêt en 1987. C'était la première fois que cela se produisait depuis sa création, il y a bientôt 20 ans (entrée en vigueur officielle le 1er juillet 1972). Dès lors, la progression a repris et elle s'est poursuivie en 1989, année détaillée branche par branche ci-après et qui a vu la participation de 458 956 jeunes, garçons et filles âgés de 14 à 20 ans. Ce chiffre marque donc une augmentation de 2,4 pour cent. Ce qu'il est encore plus important de relever, c'est le nombre de ce que l'on appelle «unités-participants» (leçons de 1½ h), également à la hausse: plus de 1,8 pour cent. Pour le reste, la hiérarchie des branches sportives a peu changé, mais l'intégration de quelques nouvelles spécialités (Voile, Curling, Planche à voile) et orientations est susceptible de donner des impulsions favorables à l'ensemble du Mouvement. (Y. J.)

Jeux de balle et de ballon



Badminton

3605 participants
(+19,4%)
Chef de la branche:
Ernst Banzer

Cette année encore, le taux de croissance a augmenté. L'offre répétée qui a été faite aux écoles y est certainement pour quelque chose. Cette tendance devrait se poursuivre durant quelques années encore.



Basketball

9692 participants
(+15,0%)
Chef de la branche:
Georges Hefti

L'évolution de cette branche est réjouissante: on atteint des chiffres records en ce qui concerne la participation (jeunes filles/jeunes gens) et le nombre d'«unités-participants».



Football

64 042 participants
(-5,4%)
Chef de la branche:
Hansruedi Hasler;
Dès le 1-7-1989:
Bruno Truffer

Cette branche jouit toujours d'une grande popularité. Les chiffres de 1988 n'ont toutefois pas été atteints. Peut-être est-ce dû à l'attitude négative et néfaste d'un nombre croissant de spectateurs, aux méthodes brutales de bien des joueurs d'élite pour arriver au succès (argent), aux accidents de plus en plus nombreux, aux reportages négatifs des médias? On en vient à oublier la valeur pédagogique de ce sport. De grands espoirs sont mis dans les championnats du monde, qui auront lieu en Italie, pour redorer l'image de marque de ce sport.



Handball

14 444 participants
(+7,0%)
Chef de la branche:
Urs Mühlethaler

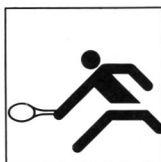
Les effets de la nouvelle conception de formation de la FSH se font lentement sentir auprès des juniors. Le championnat des juniors va être réorganisé; le but poursuivi est de faire en sorte qu'il compte plus de matches. Les chiffres des statistiques sont trop peu parlants pour permettre une analyse sérieuse. Le taux des participants augmente lentement, si bien qu'on se rapproche du chiffre record de 1986.



Hockey sur terre

1379 participants
(-3,2%)
Chef de la branche:
Paul Schneider

La participation aux cours de branche reste constante mais deux cours de moniteurs 1 ont dû être annulés. Un effort doit être fait pour recruter des candidats moniteurs. Dix experts ont été formés dans la nouvelle orientation Unihockey. La révision du manuel de l'expert - dans lequel figurent les nouvelles directives relatives à l'Unihockey - est terminée.



Tennis

14 639 participants
(+6,4%)
Chef de la branche:
Ernst Meierhofer

Une augmentation des «unités-participants» de 10 pour cent est le résultat réjouissant des cours de branche sportive. Le manuel du moniteur est sorti en italien. Dorénavant, le CM3 est obligatoire pour tous les candidats au titre de professeur de tennis. Le problème de l'assistance aux moniteurs a été revu. Pour la première fois, des cours ont été

organisés dans ce sens, de même qu'un cours d'introduction pour professeurs de tennis.



Tennis de table

3991 participants
(+3,8%)
Chef de la branche:
Anton Lehmann

La participation des jeunes aux entraînements de même que la faible mais constante augmentation des «unités-participants» sont réjouissantes. La nouvelle brochure sur la «tactique», introduite dans les cours de perfectionnement, a rencontré un écho favorable. Deux membres hautement qualifiés de la commission de la branche sportive se sont retirés.



Volleyball

19 411 participants
(+17,9%)
Chef de la branche:
Jean-Pierre Boucherin

L'année 1989 a été faste pour cette branche qui a atteint le 6e rang des 33 branches J+S (+3000 participants). La création de nombreuses équipes de mini-volley amène de plus en plus de jeunes de 14 à 20 ans. On assiste, par contre, à une régression de la formation des moniteurs 1 dans les régions romandes et tessinoises. La participation aux cours de perfectionnement y atteint un nouveau record.

Sports nautiques



Aviron

3524 participants
(+1,0%)
Chef de la branche:
Peter Stocker
Dès le 1-9-1989:
Franz Fischer

Au vu des statistiques, cette branche s'est consolidée cette année. On compte très peu de monitrices. Il y a eu une augmentation de la participation aux CM1, mais une diminution aux cours de perfectionnement.



Natation

16 886 participants
(-0,3%)
Chef de la branche:
Peter Wüthrich

Les préparatifs des années précédentes en vue de l'introduction d'une orientation Nage avec palmes ont abouti à un CM1. Par un programme de cours diversifié, cette orientation a donné une nouvelle impulsion aux moniteurs J+S Natation. Les cours sont

bien fréquentés. A l'avenir, dans les cours de formation des moniteurs, on tentera de coordonner au mieux les différentes orientations de la branche.



Planche à voile

138 participants
 Chef de la branche:
 Frank Salzmann

Pour cette première année, l'accent a été mis sur la formation des experts et des cadres. L'intérêt des «planchistes» (instructeurs et écoles de planche à voile) pour les activités J+S a été très grand. La collaboration prévue avec les écoles de planche à voile payantes s'est développée très positivement.

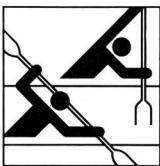
Les programmes de formation et les examens de branche sportive ont été bien acceptés et leur mise à l'épreuve doit se poursuivre. L'instruction spéciale touchant à la sécurité a été testée et doit être encore affinée.



Voile

250 participants
 Chef de la branche:
 William Moody

Les statistiques ne sont pas encore très parlantes dans cette nouvelle branche. Plusieurs cours ont été mis sur pied en 1989. Un travail d'information doit encore être fait jusqu'à ce que la forme d'enseignement J+S soit bien comprise dans les clubs. Un bon travail a été effectué durant cette année d'introduction. L'USY, responsable de la «petite» branche Voile, a mis au point et rédigé un manuel du moniteur très riche.



Canoë-kayak

2115 participants
 (+2,8%)
 Chef de la branche:
 Peter Bani

Le nombre des cours et leur fréquentation restent stables depuis deux ans. Le manque de précipitations a fait que bien des cours d'eau n'ont pas été praticables en été. Par ailleurs, il y a eu des problèmes de saturation, en raison, essentiellement, d'offres sportives à but commercial.

La prise en charge, par les moniteurs, d'activités sportives hors de J+S va en augmentant. Ceci ne dérange que dans la mesure où les chiffres correspondant échappent aux statistiques. La commission de la branche a décidé de prendre le «Riverrafting» en main et d'organiser des cours de formation spéciaux dans cette discipline.

Sports d'hiver



Curling

204 participants
 Chef de la branche:
 Frédéric Jean

Les statistiques n'ont pas encore pu être effectuées, la saison se terminant tardivement. La qualité du développement de cette branche est satisfaisante. Un effort spécial est à faire pour avancer la préparation des moyens didactiques. Les cours de formation sont de qualité, mais ils doivent être encore améliorés. Les moniteurs ont été, en général, bien encadrés par les experts.



Hockey sur glace

10 753 participants
 (-2,0%)
 Chef de la branche:
 Rolf Altorfer

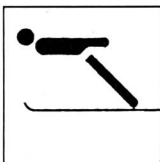
La formation a été améliorée. Un bulletin d'entraîneurs a été créé à l'attention de la formation continue. Selon les experts, l'assistance fonctionne mieux qu'il n'y paraît par le biais des statistiques. Malheureusement, les accidents sont encore trop nombreux. Il faut remédier par tous les moyens à cette situation. La collaboration avec la LSHG est toujours meilleure.



Patinage

1466 participants
 (+38,4%)
 Chef de la branche:
 Franziska
 Gautschi-Rauscher

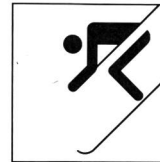
Grâce aux efforts répétés des conseillers et des moniteurs, on a pu atteindre le chiffre de 31 687 «unités-participants». La pratique du patinage devient de plus en plus populaire. De nombreux cantons sont d'ores et déjà prêts à intégrer les jeunes de 12 ans dans un programme annexe. A l'avenir, le cours central, avec la participation des entraîneurs de l'USP, se tiendra tous les deux ans à Macolin. Le manuel du moniteur devrait sortir à fin de 1990 en allemand.



Saut à skis

239 participants
 (+43,1%)
 Chef de la branche:
 Ernst von Grünigen

Cette année aussi, belle augmentation des unités d'enseignement ainsi que de l'effectif des moniteurs. Un nouveau projet de la FSS est mis sur pied pour revaloriser les activités des moniteurs et des entraîneurs. Les efforts se poursuivent pour étendre ce sport à d'autres régions.



Ski

111 202 participants
 (-1,3%)
 Chef de la branche:
 Jean-Pierre Sudan

La diminution de la participation et de l'activité générale, due aux mauvaises conditions d'enneigement sans doute, se poursuit. Mais la sévérité accrue des conditions d'admission y est aussi pour quelque chose. Un groupe de travail a été formé pour analyser la situation et faire des propositions susceptibles de relancer la branche. Intégration du Snowboard, à titre d'essai, pour les deux prochaines saisons.



Ski de fond

6706 participants
 (+6,6%)
 Chef de la branche:
 Ulrich Wenger

Malgré le manque de neige, les activités de cette branche ont pu être légèrement augmentées grâce à l'engagement des moniteurs. Plusieurs courses de ski de fond ont dû être annulées ce qui a fait chuter le nombre des participants aux épreuves d'endurance.



Excursions à skis

5630 participants
 (+3,2%)
 Chef de la branche:
 Walter Josi

On peut dire que la saison a été bonne (légère augmentation de la participation). Les conditions de sorties furent excellentes. Après la série noire du milieu des années 80, la branche sportive a été à l'abri des accidents. Les limitations d'accès imposées par la protection de la nature sont nécessaires, mais elles font tout de même problème.

Sports de plein air



Alpinisme

6968 participants
 (+9,3%)
 Chef de la branche:
 Walter Josi

On note une sensible augmentation de la participation dans cette «ancienne» branche. L'escalade s'est bien développée et est très prisée, par les jeunes filles notamment. Le manque de moniteurs est problématique: est-ce dû à la crainte d'une trop grande responsabilité? La participation des écoles est

pratiquement nulle. Il y a, à ce niveau, une marge de développement importante.



Sport de camp

5433 participants
 Chef de la branche:
 Annemarie Geissbühler;
 Dès le 1-4-1989:
 Barbara Boucherin

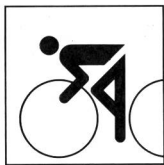
Les Suisses romands sont encore peu séduits par cette branche. Le but, pour 1990, est de parvenir à éliminer les fausses informations qui circulent encore, aujourd'hui, dans certains milieux.



Course d'orientation

3070 participants
 (+22,1%)
 Chef de la branche:
 Hans-Ulrich Mutti

Il est à relever que les Romands et les Tessinois ont été plus nombreux à suivre les cours de moniteurs (1 et 2), ceci grâce aux efforts de promotion de la commission de la branche, efforts qui se poursuivront. En général, on constate une meilleure fréquentation des cours de branche sportive, et une augmentation des «unités-participants». Il faut continuer à intéresser les écoles à ce sport.



Cyclisme

2937 participants
 (-7,6%)
 Chef de la branche:
 Heinz Arnold

Le partage des charges relatives à la formation J+S, dès 1990, entre l'UVS et l'Union cycliste suisse (UCS) a nécessité la suppression des cours de moniteurs 1989. L'encadrement par des conseillers formés nouvellement, ainsi que l'intensité des contacts entre ces derniers et les moniteurs devraient stopper le recul de la participation. Réjouissante et attendue: l'augmentation des activités de l'UTO (cyclisme artistique et cycle-balle) et des sorties de longue distance. Une possible orientation «Moutain-bike» est à l'étude.



Excursion et plein air

45 349 participants
 (-10,1%)
 Chef de la branche:
 Max Stierlin

La baisse de la participation est due au fait que les camps, jusqu'ici enregistrés sous E+P, le sont depuis l'année dernière sous Sport de camp (nouveau règlement en vigueur dès le 1er janvier 1989). Un certain flou règne encore en-

tre ces deux branches, peut-être par manque d'information et par habitude aussi. Pour 1990, il faudra fournir un gros travail d'information dans les cours centraux et de perfectionnement. Un merci particulier doit être adressé aux organisations de jeunesse pour leur engagement.

Sports de combat

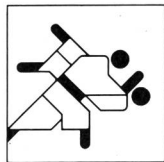


Escrime

611 participants
 (-12,1%)
 Chef de la branche:
 Georges Moser;
 Dès le 1-1-90:
 Janos Mohos

Après le bond spectaculaire de l'année passée, la participation a de nouveau régressé en 1989.

Cette petite branche a des problèmes de développement: preuve en est la faible participation aux cours de branche sportive J+S. Des solutions doivent être trouvées pour une meilleure formation des moniteurs et une meilleure assistance. Ce sera la tâche du nouveau chef de branche, Janos Mohos, qui remplace Georges Moser. Ce dernier a eu le mérite de reprendre cette branche en situation de crise et de la sortir du danger d'être exclue de J+S.



Judo

9348 participants
 (-5,2%)
 Chef de la branche:
 Max Etter;
 Dès le 1-4-89:
 Andreas Santschi

Les activités de cette branche, qui ont fortement augmenté l'année précédente, ont pu être maintenues. L'EFSM a accepté d'introduire (1er janvier 1991) une orientation Judo C (autodéfense). De plus, la formation dans les CM1 va être améliorée et le développement de l'orientation B (Ju-Jitsu) consolidé.



Lutte libre

1425 participants
 (+4,3%)
 Chef de la branche:
 Theo Herren

La nouvelle augmentation massive des activités de cette spécialité en fait une branche importante de J+S. Il est clair que la forte participation est intimement liée au travail d'assistance. Un premier CM3 a pu être réalisé. La Romandie ne compte plus guère que 12 moniteurs reconnus; le danger court qu'il n'y ait plus de relève. Le tournoi national J+S de lutte gréco-romaine semble avoir trouvé sa patrie à Willisau (Lucerne).

Divers



Fitness

41 884 participants
 (+5,7%)
 Chef de la branche:
 Max Etter;
 Dès le 1-4-1989:
 Barbara Bechter

Depuis trois ans, on note une constante augmentation de la participation aux cours de branche. Cela s'explique par le fait que la collaboration entre les fédérations et les institutions est toujours meilleure et que le sport prend enfin la place qu'il mérite dans leurs activités. La nouvelle structure, qui entrera en vigueur le 1er janvier 1991, devrait améliorer encore cette situation.



Gymnastique artistique et aux agrès

9767 participants
 (+5,4%)
 Chef de la branche:
 Jean-Claude Leuba pour
 l'orientation C;
 Barbara Boucherin et,
 dès le 1-4-89:
 Barbara Bechter pour
 les orientations A, B, E

Bilan général positif pour la branche. La perte de vitesse des orientations B et C (gymnastique artistique filles et garçons) est compensée par l'augmentation de l'orientation A (gymnastique aux agrès). Complétée par l'orientation E (trampoline), la branche sportive offre un éventail d'activités attrayantes pour filles et garçons. Une adaptation des programmes pour la formation des moniteurs est en cours en collaboration avec les fédérations.



Gymnastique et danse

4540 participants
 (+41,7%)
 Chef de la branche:
 Mariella
 Markmann-Sciarini

C'est cette discipline qui a enregistré, en pourcentage, la plus grande augmentation de la participation aux cours de branche sportive. Des efforts ont été faits pour tenter de tenir compte des tendances nouvelles, cela pour répondre à l'attente des jeunes. Cette ouverture a certainement contribué à l'augmentation de la participation. Après avoir mis l'accent sur la formation des jeunes, nous nous attellerons, ces prochaines années, à la formation des moniteurs.

Voir suite et fin ci-contre.