

**Zeitschrift:** Nachrichten des Schweizerischen Burgenvereins = Revue de l'Association Suisse pour Châteaux et Ruines = Rivista dell'Associazione Svizzera per Castelli e Ruine

**Herausgeber:** Schweizerischer Burgenverein

**Band:** 61 (1968)

**Heft:** 2

## Titelseiten

### Nutzungsbedingungen

Die ETH-Bibliothek ist die Anbieterin der digitalisierten Zeitschriften. Sie besitzt keine Urheberrechte an den Zeitschriften und ist nicht verantwortlich für deren Inhalte. Die Rechte liegen in der Regel bei den Herausgebern beziehungsweise den externen Rechteinhabern. [Siehe Rechtliche Hinweise.](#)

### Conditions d'utilisation

L'ETH Library est le fournisseur des revues numérisées. Elle ne détient aucun droit d'auteur sur les revues et n'est pas responsable de leur contenu. En règle générale, les droits sont détenus par les éditeurs ou les détenteurs de droits externes. [Voir Informations légales.](#)

### Terms of use

The ETH Library is the provider of the digitised journals. It does not own any copyrights to the journals and is not responsible for their content. The rights usually lie with the publishers or the external rights holders. [See Legal notice.](#)

**Download PDF:** 30.03.2025

**ETH-Bibliothek Zürich, E-Periodica, <https://www.e-periodica.ch>**

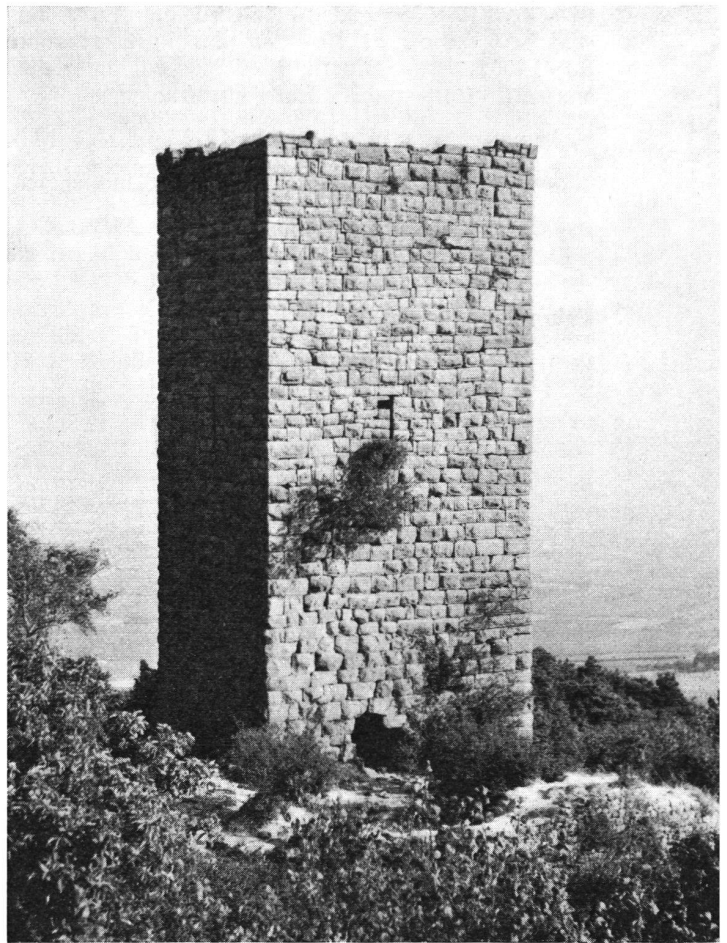
# Nachrichten

des Schweizerischen Burgenvereins

Revue de l'association suisse pour châteaux et ruines  
Rivista dell'associazione svizzera per castelli e ruine

Geschäftsstelle und Redaktion:  
Laubisserstraße 74, 8105 Watt/Regensdorf ZH  
Telephon 71 36 11  
Postcheckkonto 80 - 14239

Erscheinen jährlich sechsmal  
XLI. Jahrgang 1968 7. Band März/April Nr. 2



Eguisheim, Elsaß Bergfried. Ansicht von Nordwesten.  
(Wird vom Burgenverein am 25. Mai besucht)

## Zweitägige Burgenfahrt ins Elsaß

Samstag und Sonntag, den 25./26. Mai 1968

Durch die Fülle verlockender und zum Teil weitgesteckter Reiseziele geriet das Elsaß auf unserem Fahrtenkalender, ganz zu Unrecht, etwas ins Hintertreffen. Sind doch bereits rund 20 Jahre verstrichen, seit dieses burgenreiche, gleichsam vor unserer Haustüre gelegene Nachbarland letztmals besucht wurde.

Grund genug also, endlich wieder einmal eine Reise zu starten durch jenes herrliche Gebiet, das uns so mannigfaltige und reiche Eindrücke seiner Wehrbauten, seiner Kunstdenkmäler und Naturschönheiten zu vermitteln vermag; das uns nicht zuletzt aber auch mit seiner erhabenen gastronomischen Kultur sowie dem edlen Produkt seiner riesigen Weingärten aufwarten möchte. Unter bewährter Leitung von E. Bitterli und Dr. W. Meyer führt uns die zweitägige Tour auf diversen, wenig bekannten Umwegen bis Höhe Ribeauville (10 Kilometer vor Schlettstadt). Übernachtung in Colmar.

### Programm:

#### Samstag

9.50 Uhr Besammlung vor dem Haupteingang zum Bahnhof Basel-SBB (der Car der Firma «Born» ist in

der Centralbahnstraße parkiert). Fahrt über Basel–Altkirch–Thann–Cernay–Rouffach–Eguisheim. Stadtbesichtigung und Mittagessen in Eguisheim (Caveau d'Eguisheim).

Nachmittag. Route des 5 Châteaux: Husseren, 3 Châteaux d'Eguisheim, Hochlandsberg, Pflixbourg. Weiterfahrt nach Colmar. Abendessen und Übernachten in Colmar (Grand-Hôtel du Centre, 2, Place de la Cathédrale, Telephon 41 40 83).

#### Sonntag

Vormittag Stadtbesichtigung von Colmar. Fahrt nach Kaysersberg. Besichtigung von Burg und Stadt, Mittagessen daselbst (Restaurant «Lion d'Or»).

Nachmittag Fahrt über Riquewihr nach Ribeauville. Besichtigung der Stadt und der drei Schlösser von Rappoltstein. Rückfahrt über Neu-Breisach und Ottmarsheim nach Basel. Ankunft in Basel, Bahnhof SBB, etwa um 19 Uhr.

Die Fahrt findet bei jeder Witterung statt. – Es empfiehlt sich, kräftiges Schuhwerk sowie einen Regenschutz mitzunehmen.

Die Platzzahl ist auf 45 Personen beschränkt.

Die Kosten betragen für die Carfahrt inklusive drei Hauptmahlzeiten, Hotel mit Frühstück, Trinkgelder