

**Zeitschrift:** Nachrichten des Schweizerischen Burgenvereins = Revue de l'Association Suisse pour Châteaux et Ruines = Rivista dell'Associazione Svizzera per Castelli e Ruine

**Herausgeber:** Schweizerischer Burgenverein

**Band:** 66 (1993)

**Heft:** 4

## Sonstiges

### **Nutzungsbedingungen**

Die ETH-Bibliothek ist die Anbieterin der digitalisierten Zeitschriften. Sie besitzt keine Urheberrechte an den Zeitschriften und ist nicht verantwortlich für deren Inhalte. Die Rechte liegen in der Regel bei den Herausgebern beziehungsweise den externen Rechteinhabern. [Siehe Rechtliche Hinweise.](#)

### **Conditions d'utilisation**

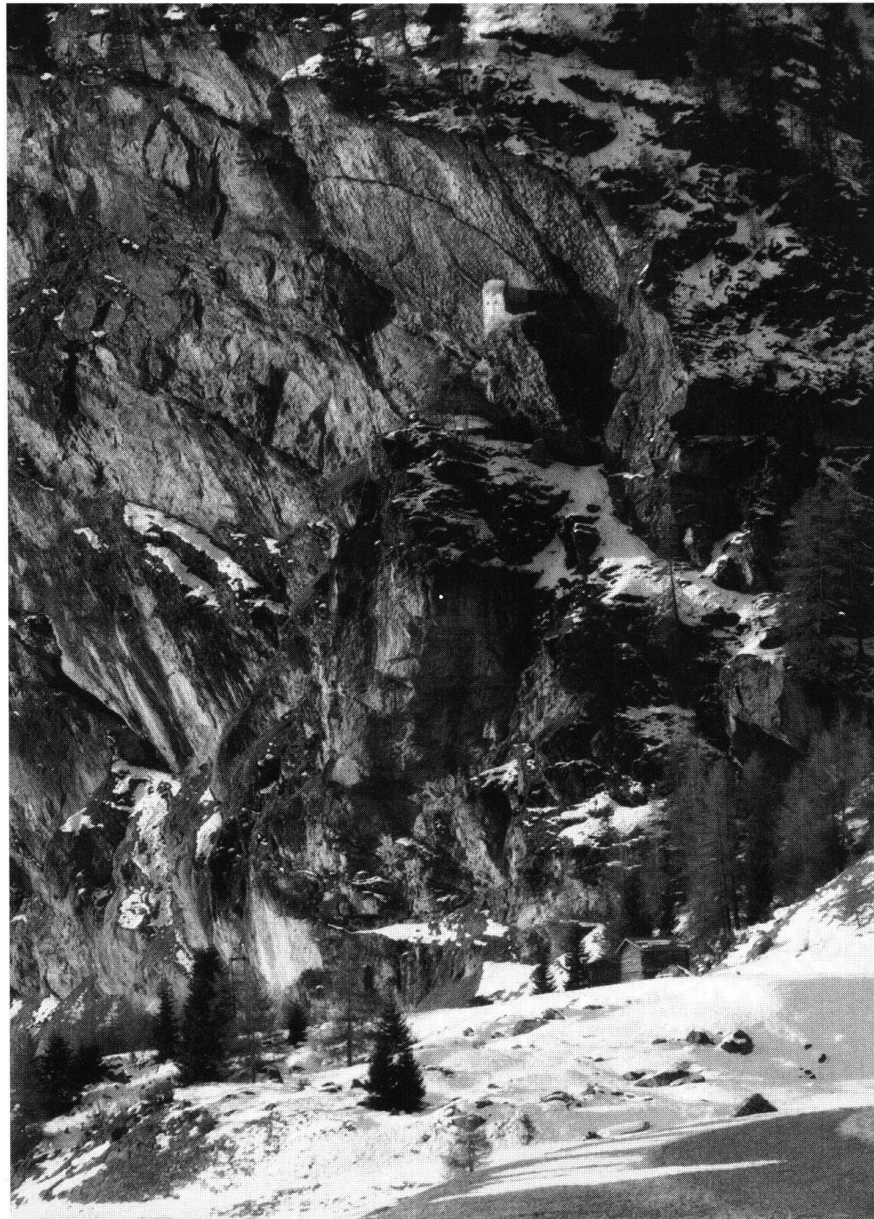
L'ETH Library est le fournisseur des revues numérisées. Elle ne détient aucun droit d'auteur sur les revues et n'est pas responsable de leur contenu. En règle générale, les droits sont détenus par les éditeurs ou les détenteurs de droits externes. [Voir Informations légales.](#)

### **Terms of use**

The ETH Library is the provider of the digitised journals. It does not own any copyrights to the journals and is not responsible for their content. The rights usually lie with the publishers or the external rights holders. [See Legal notice.](#)

**Download PDF:** 13.03.2025

**ETH-Bibliothek Zürich, E-Periodica, <https://www.e-periodica.ch>**



Marmorera, Burg Marmels. von Osten. Aufnahme nach der Sicherung im Jahre 1988.  
(Archäologischer Dienst Graubünden)

Marco Caflisch, Urs Clavadetscher, Beat Figilister, Bernhard Figilister, Hans Galliard, Peter Hassler, Lukas Högl, Peter Högl, Peter Juletic, Ingrid Keller, Andreas Macke, Eva-Maria Pally, Gianni Perissinotto, Bettina Rudolf, Carlo Troianiello.

<sup>4</sup> Bündner Urkundenbuch I, Nr. 341.

<sup>5</sup> Miracula S. Bernardi. Acta Sanctorum Oct. t. XI, Bruxellis 1867, S. 1028.

<sup>6</sup> Werner Meyer (vgl. Anm. 1) datiert die Burganlage ins 11. Jahrhundert. Dendrochronologie Bohrproben aus Hölzern der Kapelle konnten bis anhin leider nicht ausgewertet werden.

<sup>7</sup> Ulrich Campell, Raetiae alpestris topographica descriptio, hg. v. C. J. Kind, Quellen zur Schweizer Geschichte VII, Basel 1884, S. 85.

<sup>8</sup> Fortunat Sprecher von Bernegg, Rhetische Cronica, Chur 1672, S. 292.

<sup>9</sup> Manuel Janosa, Zapfenartige Holzobjekte von Marmorera, in: Korrespondenzblatt der Schweizerischen Gesellschaft für Volkskunde, Heft I, 79. Jg., Basel 1989, S. 11 ff.

<sup>10</sup> Christian Zindel, Prähistorische Eisenverhüttung in der Gegend von Marmorera, in: Helvetia Archaeologica 29/30, 1977, S. 58 ff. – Jürg Rageth, Römische und prähistorische Funde von Riom, in: Bündner Monatsblatt 1979, S. 12 ff. – Ders., Zeugnisse einer bronze- und eisenzeitlichen Metallverhüttung im Oberhalbstein, in: Archäologie in Graubünden. Funde und Befunde, Chur (1992), S. 118 ff

Adresse des Autors:  
Manuel Janosa  
Archäologischer Dienst Graubünden  
Schloss Haldenstein  
7023 Haldenstein

## Schweizer Beiträge zur Kulturgeschichte und Archäologie des Mittelalters

Die nächsten Jahressgaben:

Band 20, Jahressgabe 1993

Andreas Cueni, Georges Descoedres,  
Christian Hesse und weitere Autoren  
Sterben in Schwyz

Einblicke in einen ländlichen Friedhof aus der  
Zeit vom Frühmittelalter bis in die Neuzeit

Band 21, Jahressgabe 1994

Daniel Reicke

Megalithmauerwerk, Buckelquader und ande-  
res Mauerwerk an Burgtürmen der Deutsch-  
schweiz (Arbeitstitel)

Bände 22/23, Jahressgaben 1995/96

Thomas Bitterli, Werner Meyer, Jakob Obrecht  
und weitere Autoren

Hochalpine Wüstungsplätze in der Schweiz  
(Arbeitstitel)

---

## Nachrichten des Schweizerischen Burgenvereins

---

Publiziert mit Unterstützung der  
Schweizerischen Akademie der Geistes-  
wissenschaften (SAGW)

*Geschäftsstelle und Redaktion:*

Schweizerischer Burgenverein

Postfach 1539, 4001 Basel

Telephon 061 281 40 77

Postcheckkonto Zürich 80-14239-2

Zahlungen aus dem Ausland erbitten wir  
mit internationalem Einzahlungsschein auf  
dasselbe Konto

*Druck und Gestaltung:*

Nord-West-Druck, CH-4632 Trimbach

---

*Titelbild: Marmels, Grottenburg. Ansicht von Süden. Auf dem oberen Felskopf die Kapelle, auf der vorderen Felsstufe die spärlichen Reste des eingestürzten Wohntraktes. (Photoarchiv SBV)*

---