

Zeitschrift: Nebelspalter : das Humor- und Satire-Magazin
Band: 109 (1983)
Heft: 43

Illustration: [s.n.]
Autor: Stauber, Jules

Nutzungsbedingungen

Die ETH-Bibliothek ist die Anbieterin der digitalisierten Zeitschriften. Sie besitzt keine Urheberrechte an den Zeitschriften und ist nicht verantwortlich für deren Inhalte. Die Rechte liegen in der Regel bei den Herausgebern beziehungsweise den externen Rechteinhabern. [Siehe Rechtliche Hinweise.](#)

Conditions d'utilisation

L'ETH Library est le fournisseur des revues numérisées. Elle ne détient aucun droit d'auteur sur les revues et n'est pas responsable de leur contenu. En règle générale, les droits sont détenus par les éditeurs ou les détenteurs de droits externes. [Voir Informations légales.](#)

Terms of use

The ETH Library is the provider of the digitised journals. It does not own any copyrights to the journals and is not responsible for their content. The rights usually lie with the publishers or the external rights holders. [See Legal notice.](#)

Download PDF: 30.03.2025

ETH-Bibliothek Zürich, E-Periodica, <https://www.e-periodica.ch>

Vergleich

Ein gepflegter Asphaltbelag ist der englische Rasen von heute.

Widerspruch

Was nützt ein Überlebens-training, wenn wir noch nicht einmal gelernt haben, richtig zu leben?

Dreifach genährte Wehrsteuer

Alfred Sarasin, gebürtiger Basler, EDV-Spezialist und pünktlicher Steuerzahler, tat am 1. November 1980 etwas, das ein waschechter Basler nur ungern tut: Er verlegte seinen Wohnsitz von Basel nach Zürich. Denn Alfred Sarasin fand in der Limmattstadt eine Stelle, und in der heutigen Zeit muss man mobil sein, wenn man einen Spezialistenberuf ausübt und vorwärtskommen möchte. Und da Alfred Sarasin nicht von gestern ist, überwand er sich zur neumödischen Mobilität.

Nicht so flexibel wie Alfred Sarasin sind die Steuerämter. Für sie stehen die Zeichen der Zeit noch in der traditionellen Immobilität des Schweizervolkes.

Wie gesagt, Alfred Sarasin war immer ein pünktlicher Steuerzahler. Und als solcher hat er im Frühling 1980 in Basel seine Steuererklärung für 1979 – zusammen mit dem entsprechenden Lohnausweis – eingereicht. Als er im November 1980 in Basel auszog, musste er für 1980 sofort eine Steuererklärung mit Lohnausweis einreichen. Was er auch tat.

Die Zürcher wollten für 1980 ebenfalls eine Steuererklärung von Alfred Sarasin. Also besorgte er sich ein Doppel seines bereits in Basel eingereichten Lohnausweises für 1980. Und damit, so schien es ihm, war die Sache erledigt.

Doch der Schein trug. Im Sommer 1983 verlangte das Steueramt der Stadt Zürich nochmals seine Lohnausweise für 1979 und 1980. Grund: Zur Vornahme der Steuereinschätzung 1981 für die Wehrsteuer ab 1. 1. 1981. Einreichungsfrist: 10 Tage.

Der uneingeschriebene Brief des Steueramtes der Stadt Zürich traf ein, als Alfred Sarasin gerade in den Ferien war, also konnte er die Frist (ab welchem Datum sie galt, konnte dem Schreiben nicht entnommen werden) natürlich nicht einhalten. Er fragte sich, weshalb man eine so kurze Frist ansetze, wenn man erst jetzt und überflüssigerweise Lohnausweise für eine Zeit verlangt, die schon ein paar Jahre zurückliegt. Aber die Gedankengänge der Steuerämter sind unergründlich – und

die Praxisferne solcher Fristansetzung vermag bei Beamten kaum zu verwundern.

Weil Alfred Sarasin seine Steuererklärungen nach bestem Wissen und Gewissen immer exakt ausgefüllt und pünktlich eingereicht hatte, wies er in einem Brief an das Steueramt der Stadt Zürich darauf hin, dass er die verlangten Unterlagen für die Wehrsteuer bereits in Basel und in Zürich eingereicht habe, es sich bei dieser Aufforderung wohl um einen Irrtum handeln müsse, denn die Wehrsteuer sei ja nicht kantonal, sondern eidgenössisch geregelt und organisiert, weshalb das hochwohlhüllliche Steueramt für die Wehrsteuer die verlangten Lohnausweise bereits in zweifacher Ausfertigung besitzen müsse. Und überhaupt habe er seine Wehrsteuern für 1981 und 1982 im Frühling 1983 bereits bezahlt – und die Veranlagung sei auf Grund seines aktuellen Einkommens vorgenommen worden.

Das Steueramt der Stadt Zürich reagierte prompt auf den Brief Alfred Sarasins und bestätigte, dass er – trotz allem – die verlangten Lohnausweise zu besorgen und einzureichen habe, eine baldige Erledigung sei erwartet.

Nun muss Alfred Sarasin bei seinem ehemaligen Arbeitgeber bereits zum zweitenmal ein Doppel seiner Lohnausweise für 1979 und 1980 verlangen. Je ein Lohnausweis für 1979 und 1980 genügen offenbar bei einem Umzug von Basel-Stadt nach Zürich nicht, um die Steuern zu ermitteln. Nein, es bedarf dieser Lohnausweise in dreifacher Ausführung (für doppelte Ausführung könnte man ja noch Verständnis haben). Und da anzunehmen ist, dass die drei Lohnausweise für ein und dasselbe Jahr nicht grundlos angefordert werden, werden sie wohl auch dreimal bearbeitet. Solange er die Wehrsteuer nicht dreimal bezahlen muss, könnte dieser überflüssige Aufwand Alfred Sarasin egal sein. Da aber Alfred Sarasin denkt, dass für die Erfassung seiner Wehrsteuer nicht nur der doppelte, sondern der dreifache Aufwand dessen, was nötig wäre, betrieben wird, ärgert er sich darüber, dass Steuergelder vom überflüssigen Aufwand mit der Steuerberechnung verschleudert werden.

Wetten, dass

Hieronymus Zwiebelfisch für seinen «Narrenkarren» nie den Literatur-Nobelpreis erhalten wird?

Tierisches

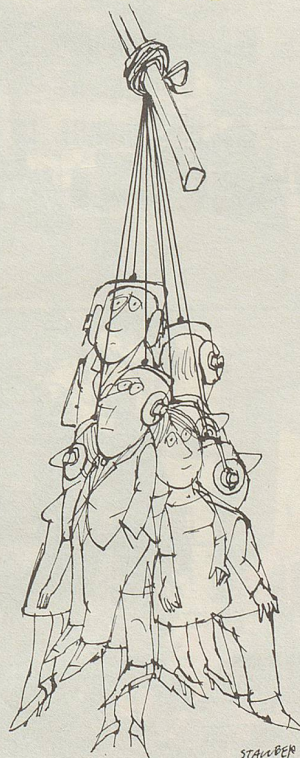
Wenn sich die Katze in den Schwanz beisst, tanzen die Mäuse.

???

Auf die Frage, warum er in seiner Freizeit Bilder male, antwortete Frédéric P. Walthardt, Generaldirektor der Schweizerischen Mustermesse in Basel (Muba): «Ich male, weil ich malen kann und weil die Malerei meine Leidenschaft ist. Ich muss ganz einfach malen. Ich habe auch eine Tochter, die mein Talent geerbt hat. Wissen Sie, die Arbeit für die Muba und die Malerei, das ist für mich kein Widerspruch. Beides braucht schöpferischen Geist, beides kann als kultureller Ausdruck verstanden werden. Kultur hat für mich eine grosse Bedeutung. Ich denke, dass heutzutage die Manager der Kultur viel zu wenig Beachtung schenken. Wenn ich zum Beispiel einen Vortrag halte über meine Gedanken zur Entwicklungshilfe, dann wirft man mir in Wirtschaftskreisen vor, ich sei ein Linker. Aber das stimmt natürlich nicht, ich bin kein Linker, sondern ich bin jemand, der auch das schöpferisch-kritische Denken als Ausdruck der Kultur versteht. Wissen Sie, es ist ganz einfach falsch, wenn man die Wirtschaft als etwas Isoliertes versteht, das kritische Denken dem Getto der Philosophie überlässt, die Malerei zur alleinigen Sache der Kunstspezialisten macht. In diesem Kästchensystem gibt es doch nur noch geistige Selbstbefriedigung. Eine lebendige Kultur entsteht doch nur, wo die einzelnen Teile fruchtbar aufeinander wirken. Um also noch einmal auf Ihre Frage zurückzukommen: Ich male, ich denke, ich leite die Muba, weil mir dies alles Spass macht und weil dies alles – zusammen auch mit meiner diplomatischen Tätigkeit für Monaco – sich gegenseitig nicht ausschliesst, sondern eben im Sinne der lebendigen Kultur unter einem gemeinsamen Hut vereinigen lässt.»

Emanzipation

Man/frau und jedermann/jedefrau – diese Sprachregelung ist nachgerade bekannt. Eine Frau möchte nicht «man» sein, sowenig der Jedermann immer männlichen Geschlechts ist. Nur der Buhmann, der scheint sein Geschlecht behalten zu müssen. Oder hat schon jemand von einer Buhfrau gelesen, gehört?



MITTE

Die «Mitte» ist zum neuen Schlagwort geworden. Vor allem die Politiker geben sich gerne als «Mittler» aus, sie stehen in der Mitte des politischen Spektrums, bilden mit Gleichgesinnten die Mitte. Aber wo ist denn diese Mitte? Sind unser Kopf und unser Leben zu einer Messlatte geworden, mit einem Anfang und einem Ende, mit einer Einteilung, damit die Mitte genau festgestellt – ermittelt werden kann? Mitte ist absolut. Im Leben aber gibt es nichts Absolutes. Ich vermag diejenigen, die sich zur sogenannten Mitte zählen, nicht ernst zu nehmen. Ihre Philosophie ist mir zu dürftig, abgesehen davon, dass mir die Mitte viel zu oft mit Mittelmässigkeit identisch zu sein scheint. Und wer sagt mir, wohin derjenige schießt, der vorgibt, sich in eben dieser Mitte zu befinden?

Gelesen

Eine deutsche Firma baut neuerdings ein Motorrad, das über zweihundert Stundenkilometer schnell ist. Dann also los: Gas runter und Augen zu. Das Unheil kommt von selbst.