

Zeitschrift: Nidwaldner Kalender
Herausgeber: Nidwaldner Kalender
Band: 52 (1911)

Artikel: Die Hochwasserverheerungen im Juni 1910
Autor: [s.n.]
DOI: <https://doi.org/10.5169/seals-1007952>

Nutzungsbedingungen

Die ETH-Bibliothek ist die Anbieterin der digitalisierten Zeitschriften. Sie besitzt keine Urheberrechte an den Zeitschriften und ist nicht verantwortlich für deren Inhalte. Die Rechte liegen in der Regel bei den Herausgebern beziehungsweise den externen Rechteinhabern. [Siehe Rechtliche Hinweise.](#)

Conditions d'utilisation

L'ETH Library est le fournisseur des revues numérisées. Elle ne détient aucun droit d'auteur sur les revues et n'est pas responsable de leur contenu. En règle générale, les droits sont détenus par les éditeurs ou les détenteurs de droits externes. [Voir Informations légales.](#)

Terms of use

The ETH Library is the provider of the digitised journals. It does not own any copyrights to the journals and is not responsible for their content. The rights usually lie with the publishers or the external rights holders. [See Legal notice.](#)

Download PDF: 02.04.2025

ETH-Bibliothek Zürich, E-Periodica, <https://www.e-periodica.ch>

des Friedens mit Gott, mit den Menschen und uns selbst, und dann möchte ich einen fragen, ob er je ein schöneres und freundlicheres Kämmerlein gesehen hat als dieses? —

Aber jetzt kämen wir eigentlich erst zur Hauptreparatur, zum Nachschauen, ob auch alles gut und solid gebaut sei. Wenn der Hausvater sieht, daß der Boden der Stube uneben und löcherig geworden ist, sodas Stühle, Bänke und Tische nicht recht stehen, so wird er das nicht lange so bleiben lassen. Es kann nun auch ganz leicht der Fall sein, daß der Boden unserer Seele schlecht und uneben geworden ist, daß es mit unserer religiösen Erkenntnis, mit der Wissenschaft des Glaubens nicht mehr am allerbesten steht.

Heutzutage weiß ein gewöhnlicher Mensch auf dem Lande gar vieles, wovon man früher gar keine Ahnung hatte. Man lernt in der Schule mehr, man liest mehr, man hört mehr, man sieht und erfährt mehr als in frühern Zeiten. Aber damit vernimmt und lernt man eben auch manches, was geeignet ist, den Glauben zu erschüttern, was besonders keine große Kunst ist, bei solchen, deren Glaubensboden, deren religiöse Erkenntnis schadhaft und löcherig ist. Darum ist es vor allem notwendig, daß da geflickt und ausgebessert werde. Wer den katholischen Glauben recht erkennt, der wird ihn sicher hochschätzen und

lieben. Aber hast du noch nie einen großmauligen Wirtshauschwäger gehört, wie der über katholische Lehren und Einrichtungen herfährt, daß man meinen könnte, es wär kein guter Faden daran? Und wie oft kommt es vor, daß von den anwesenden Katholiken keiner imstande ist, mit ein paar guten Worten ihn zum Schweigen zu bringen? Und doch wäre das meistens so leicht, wenn man in Sachen des Glaubens, in der ersten und notwendigsten Wissenschaft, besser daheim wäre! —

Und nun, was wünscht der Kalendermann seinen Lesern für das Jahr 1911?

Omnia restaurare in Christo, daß alles in Christus erneuert werde: diesen Wunsch des Papstes mache ich auch zu dem meinigen. Wenn ihr das Kämmerlein eurer Seele so in Ordnung macht, wie ich es euch jetzt gesagt habe, wenn ihr es reinigt, flickt und ausbessert und für das Licht der Gnade darin immer schön sorgt, dann wird es gewiß ein himmeliges, wohlliches, freundliches Stübchen, in das man gerne hineinschaut, in dem es eine Freude ist zu arbeiten, und in welchem gar gerne der vornehmste Gast zu Besuch kommt, der einen Frieden mit sich bringt, nicht wie die Welt ihn bringt. Ihr kennt ihn, sein Name ist Jesus und darum sag ich noch einmal:

Der Name Jesus sei euer Gruß!

Die Hochwasserverheerungen im Juni 1910.

Der 15. Juni 1910 war für das ganze Schweizerland und weit über dessen Grenzen hinaus ein Unglückstag. Von allen Seiten her kamen die Nachrichten über schwere Hochwasserverheerungen. In Vorarlberg und Tirol, in den bayrischen Alpen, im deutschen Rheinlande richteten die alle Dämme überslutenden Bäche und Flüsse unerhörten Schaden an. In unserm schweizerischen Vaterlande wurden das Muotatal im Kanton Schwyz und das Prättigau in Graubünden besonders schwer heimgesucht, doch auch aus den übrigen Kantonen der Zentral-Nord-

und Ostschweiz trafen Meldungen von schwerer Hochwassernot an vielen Orten ein.

Unter die Gebiete aber, die am schwersten gelitten haben, gehört auch unser liebes kleines Nidwaldnerland. Wer am Mittwoch-Abend, den 15. Juni, von den Anhöhen am Stanserhorn hinblickte über die weite Talebene, dem schnitt der Anblick schmerzvoll in die Seele. Dienstag Abend noch stunden die herrlichen Wiesen im Stanserboden, die an Leppigkeit des köstlichen Grasschnittes im Schweizerlande kaum übertroffen werden, größtenteils noch hoch mit dem prächtig

stehenden, erntereifen ersten Heu bewachsen da, heute wälzte ein schmutzig gelbes Schlammwasser in breiten Strömen sich darüber hin. Von der Bürer-Brücke bis zum See in Stansstad überall das gleiche, trostlos schwermütige Bild!

Wie war das gekommen? Es hatte schon wochenlang vorher viel geregnet. Montag und Dienstag den 13. und 14. Juni hatte es unaufhörlich dermassen niedergegossen, daß der See Spiegel des Vierwaldstättersees innert 24 Stunden so hoch stieg, wie es seit 1877 nie mehr der Fall gewesen war. Dieser unaufhaltsame Regen ließ alle Bäche und Bächlein in den Bergen gewaltig anschwellen. In Buochs mußte die Wachmannschaft schon während der Nacht vom Dienstag auf den Mittwoch an die Arbeit, um den mächtig herniederströmenden Dorfbach in Rand und Band zu halten. In der Kniri bei Stans grub und wühlte ein plötzlich sich bildender Wildbach so heftig am Bahnkörper der Stanserhornbahn, daß in der Morgenfrühe auf große Strecken das Bahngelände frei in der Luft lag und der Bahndamm metertief darunter weggespült war. Der ganze Dorfpfad von Stans war mit Steingeröll und Schutt überführt, den das Wasser durch die Knirigasse herabgeführt hatte. Doch das war alles nur wie ein blaßes Vorspiel zu dem, was folgen sollte, und in den Höhen ob Wolfenschießen und Engelberg sich vorbereitete.

Das Aawasser am 15. Juni 1910.

Die Bäche im Engelberger Tal waren während der Nacht zu rasenden Strömen angewachsen. Sie sammelten sich im Aawasser und dieses wälzte seine gelben, schäumenden Fluten talwärts. In Grafenort wurden alle Brücken weggerissen. Der Arnischwibogen, der hochgespannte Mettlenschwibogen, die zwei Eisenbrücken, sie konnten alle dem ungeheuern Anprall der wütenden Wogen nicht widerstehen. Der Euterseebach umspülte das Bauernhaus in der Mettlen mit so heftigem Andrang, daß man eine Zeit lang den Zusammensturz des Hauses befürchten mußte. Auch in Wolfenschießen trat die Aa an verschiedenen Stellen über die Ufer. Die Heimwesen Schrotten und Náchimatt wurden zum größten Teil mit Sand und Geröll überschüttet. Im „Dörfli“ traf die Liegenschaften „Dachsen“ und „Plätz“ das nämliche Schicksal. Alle Wildbäche längs der Aa waren in Aufruhr. Der Humligenbach überflutete den Giacher und

ein Stück des Kirchenmattli beim Dorfe Wolfenschießen und wälzte seine Wogen talwärts durch die Allmeind von Buren ob dem Bach. Auch hier trat die Aa über das Ufer. Uchtern und Lochrüti wurden überschwemmt. Die Landstraße stand dort metertief unter Wasser, das den Bahnkörper der Engelbergbahn gleichwie bei Grafenort so auch hier an mehreren Stellen unterspülte. Von Rickenbach her brauste der Buoholz bach hernieder, verließ sein gewohntes Bett und stürzte in der Richtung gegen den Dallenwiler Schwibogen auf Straße und Bahndamm, die beide starken Schaden litten. Am linken Ufer, gerade gegenüber, grollte und donnerte der hochangeschwollene Steinibach, durchbrach die Dämme und überführte die Heimwesen Graben und Mühlimattli mit Geröll und Schutt.

So strömten der Aa von links und rechts immer neue Wassermassen zu und drängten zur großen Katastrophe, die dann in Dallenwil, eine kleine Strecke oberhalb der Bürerbrücke sich ereignen sollte. Das Aabett vermochte dort die ungeheure Wassermenge nicht mehr zu fassen. Sie ergoß sich über den Damm in die Allmend, wo sie an dem quer vom Bergabhang zum Aa-Ufer sich hinziehenden Krottenbach-Damm sich staute. Nicht lange und das Wasser hatte hier eine Bresche durchgefressen. Nun gab es keinen Halt und keinen Widerstand mehr. In breitem Ströme begannen die Wassermassen durch die schönen, fruchtbaren Bauerngüter des Oberdorf in der Richtung nach Stans hin zu fließen. Um das Unheil voll zu machen, hielt dann gegen Mittag auch der Adamm selbst nicht mehr stand. Auf mehr als 100 Meter Länge erfolgte ein schwerer Dammbruch und statt durch das Flußbett nahmen nun die Wassermassen in breiten Strömen ihren Weg über den Stanserboden hin.

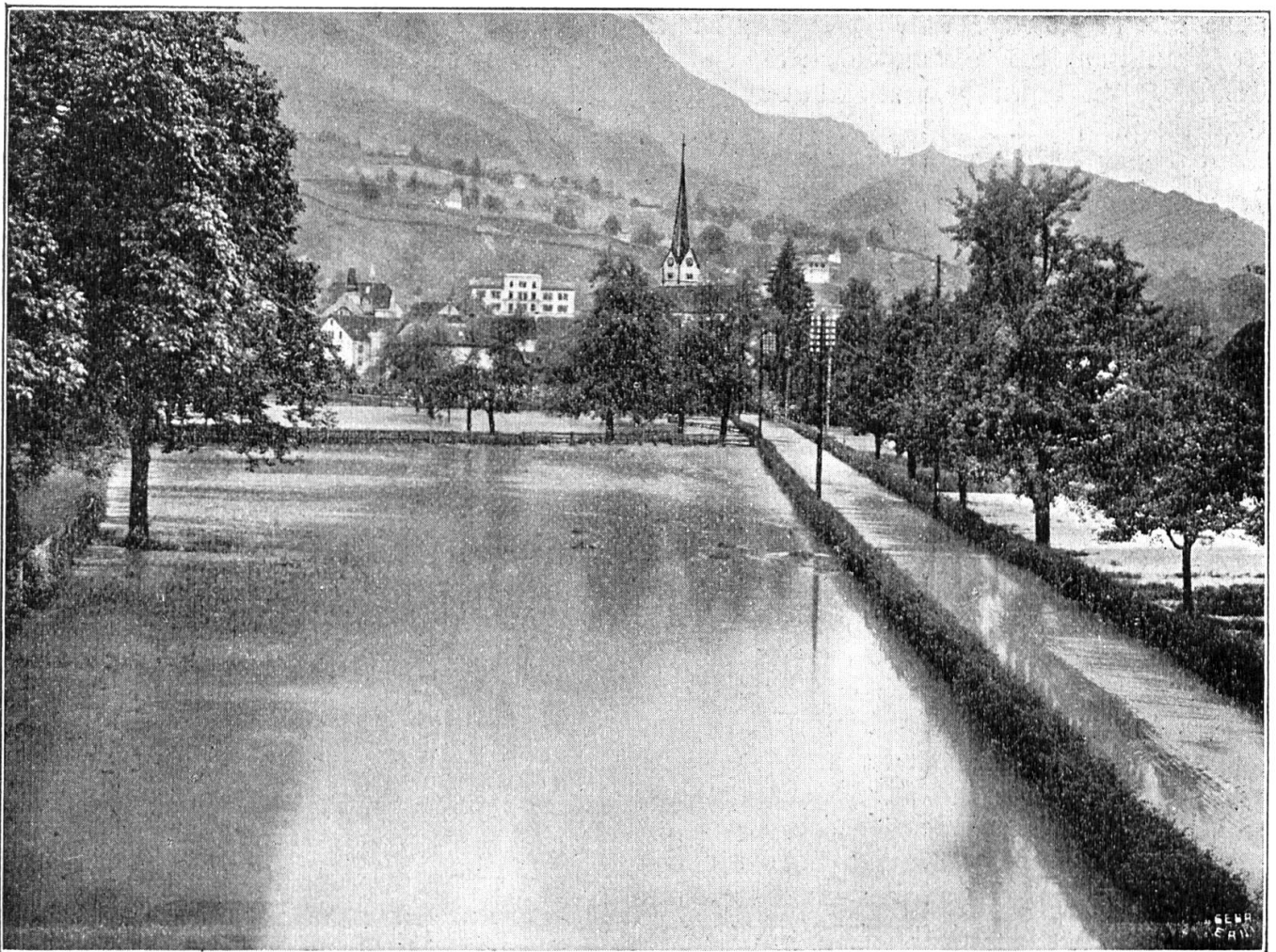
Es war um $\frac{1}{2}$ 7 Uhr morgens als in Stans die Sturmglocken zum ersten Male erklingten. Gerade während des Vormittagsgottesdienstes um $\frac{1}{2}$ 8 Uhr erscholl ihr klagendes Lied zum zweiten Male. Die Männer verließen die Kirche und alles eilte aufwärts in der Richtung nach Oberdorf. Aber schon beim Wiler Rant, wo der Weg nach dem Landesgemeindeplatz von der Engelbergerstraße abzweigt, war jedes weitere Vordringen abgeschnitten. Der gelbe Strom wälzte sich durch Straßen und Wiesen direkt dem Stanser Dorfe zu. Bei Meister Bujingers neuem Haus im „großen Böli“ wurde in aller

Hast eine Stauwehr errichtet und damit die Wassermasse rechts vom Dorfe längs der Mauer am Schulhausplatze und hinter dem neuen Spritzenhause durch abgeleitet. Im letzten Momente! Sonst hätte das Wasser mitten durch das Dorf und den Hauptplatz sich den Weg gebahnt und alle in der Talsohle liegenden Häuser und Straßen des Dorfes überschwemmt.

Das waren bange Augenblicke für die Dorfbevölkerung, umso mehr, da die Wassermassen von

so gelang es glücklicherweise, Dorf und Bahnhofplatz von der Ueberschwemmung frei zu halten. Schon gegen den Abend zeigte es sich aber, daß auch die Dörfler trotzdem ihren Teil bekommen sollten. Alle Kellerräumlichkeiten im Dorfe füllten sich mit rasch steigendem Grundwasser und mußten geräumt werden.

Vom Wasserschaden am ärgsten betroffen wurden die Allmeind der Genossenkorporation Staus oberhalb des Allmendgadens und die nächst-



Blick vom Mettenweg ins Stanserdorf am 15. Juni 1910

Minute zu Minute höher schwoilen. Neben dem Schulhausplatz in der Wiese des großen Böli hatte in unglaublich kurzer Zeit ein weiter, tiefer See sich gebildet. Hinter dem Spritzenhaus hindurch nahm das Wasser seinen Lauf über die Bahnlinie durch die Breiten, die Thurmatte und dem Niederdorf zu. Ueberall wo die Gefahr bestand, daß ein Wasserlauf sich dem Dorfe zuwenden könnte, wurde mit allem möglichen, gerade zur Hand liegenden Material verbarrikadert, und

liegenden, schönen Heimwesen in Oberdorf. Dort war das Wasser am reißendsten und brachte eine Unmenge von Schutt mit sich. Zwischen der Dammbuchstelle und der Krottenbachschanze lagerte sich der Schutt ein bis anderthalb Meter hoch auf dem Allmendlande.

Im Grafenort lagen eine große Zahl Baumstämme im Werte von 15,000 Fr. in der Nähe des Aa-Ufers. Sie wurden von der Strömung zum großen Teil mitgerissen und zum Teil bis

in den See geflüßt, zum Teil lagen sie neben geknickten und zerfetzten Tannen und allerhand Wurzelwerk, die der reißende Fluß mitgebracht, mitten in den schönsten Oberdörfer Wiesen im Wasser. Das Haus im „Blätterli“ und das schmucke Haus im „Staldifeld“ stunden mitten in der reißenden Strömung. Unheimlich rauschten und brandeten die Wasser und wehrten jeglichen Zugang, wo kurz vorher noch der blumenbestückte Teppich der grünen Matten das Auge erfreute. Wie ein Leuchtturm mitten in wogender Brandung stand dort in der Nähe einer der eisernen Maste der Kraftleitung des Elektrizitätswerkes Luzern-Engelberg, an dessen Zementsockel manigfaches Geschiebe sich staute.

Die Heuernte im Stauserboden, soweit sie nicht bereits eingebracht war, lag größtenteils unter Wasser, das eine feine weiße Schlamm- und Kalkschicht auf jedem Gräschen hinterließ. Als später dies graue Gras gemäht und zum Dörren ausgebreitet wurde, stunden die Heuer beim Worben in dichten Staubwolken, und es läßt sich leicht ermessen, welcher gewaltigen Schaden demnach die Bauersame am diesjährigen Heu erlitt, das vielfach nur mehr als Streue verwendet werden konnte.

Je weiter talwärts die Wasser drangen, desto breiter dehnte die Uberschwemmungsfläche sich aus. Sie nahm bei der Buochserstraße von Dr. Rob. Durrers Haus bis in die Nieden hinaus eine Breite von mehr als einem Kilometer ein. Es hatte ganze Heimwesen, bei denen sozusagen kein Fuß breit mehr frei lag, alles war überschwemmt, Haus und Scheune stunden mitten in einem See. Ganz schlimm erging es den Gehöften längst des Mühlebaches im Niederdorf. Von tiefem Wasser rings umgeben, wurden einzelne Häuser von jedem Verkehr abgeschnitten. Eine Hilfskolonne mußte am Donnerstag Morgen den Bewohnern in der Rißmühle mit einem Schiffchen Gelegenheit bieten, die nötigen Nahrungsmittel für den Haushalt und Futter für das hungernde Vieh zu beschaffen.

In Stansstad war es dann nicht mehr die Na allein, hier war es auch der hohe Stand des Seespiegels, der alles unter Wasser setzte. Das ganze Dorf bis hinauf zu den Wagenremisen der Engelbergerbahn lag wie mitten im See. Mit 90 cm. hohen Böcken hatte man über den Dorfplatz und zu den einzelnen Häusern Fuß-

gängerbrücken geschlagen, die vielerorts nur 20 bis 30 cm. aus dem Wasser hervorragten.

Der Dammbbruch bei Dallenwil wurde den am Morgen in höchster Sorge stehenden Bewohnern von Buochs zur Rettung aus schwerer Not. Bereits schien ein großer Teil des Unterdorfes gefährdet, als auf einmal die Wassermenge im Abett sank. Die Katastrophe war eben weiter oben im Flußlaufe eingetreten. Dagegen brachte der hohe Seewasserstand in Buochs ebenfalls manchen Schaden. Der Dampfschifflandungssteig stand einen halben Meter unter Wasser. Die Verbindung mit dem festen Land konnte nur mehr durch Kollwagenverkehr aufrecht erhalten werden.

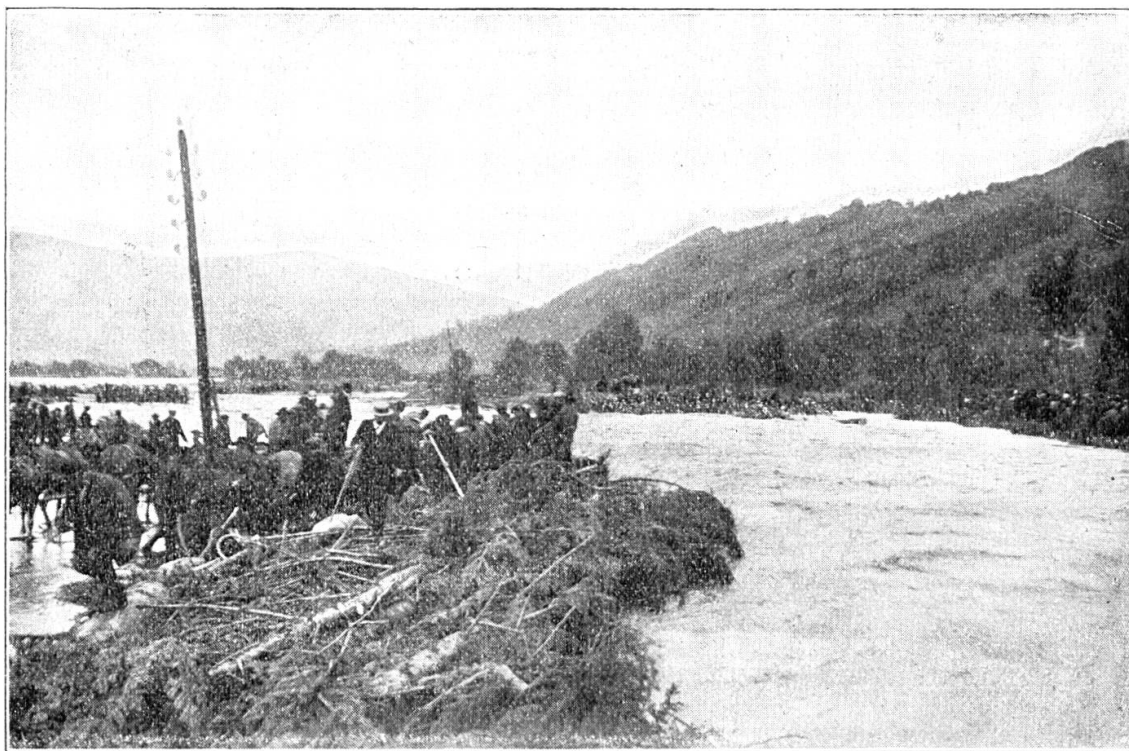
Die Hilfsarbeiten.

Ein schönes Blatt in der Geschichte der Uberschwemmungstage vom Jahre 1910 bilden die opferfreudigen Hilfsarbeiten, welche durch die Rettungsmannschaften aus allen Gemeinden Nidwaldens wie auch aus Obwalden und Uriens geleistet wurden. Was diese in wenigen Tagen bei der schwierigen und gefährvollen Arbeit der Schließung des Dammbrechens zu Stande gebracht, ist einfach bewundernswürdig. Sie wurden aufs beste unterstützt durch ein 50 Mann starkes Detachement von Genietruppen aus Baselstadt. Die Regierung hatte sogleich nach Eintritt der Katastrophe den hohen schweizerischen Bundesrat telegraphisch um militärische Hilfe ersucht. Bereitwillig wurde diesem Gesuche entsprochen und auf Anordnung des eidgenössischen Militärdepartements durch die Regierung von Baselstadt eine Detachement Sappeure unvorzüglich mobil gemacht. Schon Mittwoch Abend traf ein eidgen. Genie-Oberst, der den Weg durch die Kogelschlucht nehmen mußte, um über den Allweg nach Stans zu gelangen, hier ein. Er traf die nötigen Vorbereitungen, und Donnerstag Nachmittag rückten die wackern Basler ein, um mit den oft 600 bis 700 Mann starken Hilfsmannschaften lebhaft und zielbewußt am schweren Werke der Eindämmung des Lawassers mitzuarbeiten.

Jung und alt, das ganze Volk von Nidwalden, ist mutig und einig zusammengestanden, um der Uberschwemmung sobald als möglich ein Ende zu machen. Auch die wackern Studenten des Kollegiums St. Fidelis haben mehrere Tage lang stramm mitgeholfen, wo sie nur immer konnten. Die Aeltern und Kräftigern unter ihnen arbeiteten an der Dammbbruchstelle selbst,

die andern bildeten Verpflegungskolonnen für die Hilfsmannschaften und stellten die Träger für die Wiederherstellung des vollständig unterbrochenen Postverkehrs nach Engelberg. Die Postverbindung in Stans war nämlich am Mittwoch durch die Uberschwemmung, welche das Dorf einschloß und alle Kommunikationen störte, vollständig unterbrochen. Trotz allen Anstrengungen blieb der Kantonshauptort 24 Stunden ohne Postabgang und 29 Stunden ohne Postankunft. Donnerstag mittag wagte man es dann, mit einem Postwagen durch die überschwemmte Straße nach Stansstad zu fahren, und Nachmittag konnte auch die Bahn

wurden mit samt dem grünen Astwerk über den Allmendboden hergeschleift, mit 4 oder 6 Pferden bespannt, und so zum Arbeitsplatz geschleppt, wo die Männer zu Hunderten daran arbeiteten, die Tannen eine um andere auf beiden Seiten der Bruchstelle einzuhängen. Am andern Ufer wurden ebenfalls Tannen in die Strömung des wild vorbeischießenden Wassers gelassen, durch dieselbe an den im Erstellen begriffenen Notdamm hinübergetrieben und dort festgelegt. Andere schleppten Steinmaterial herbei, um den Holzdamm vorweg damit zu beschweren und zu dichten. Jene, die dem reißendem Wasserausbruch zunächst ar-



Die Hilfsarbeiten am Dammbrech.

zwischen Stansstad-Stans den Verkehr wieder aufnehmen. Die Verbindung nach dem Engelbergertal konnte Freitag morgen durch Trägerkolonnen wieder hergestellt werden, welche dem Bergabhange des Stanserhorn nach ihren Weg einschlagend, die Strecke zwischen Stans und Dallemwil bedienten. Von dort aus, wurde dann die Post mit Automobil oder Wagen weiter spediert.

Durch vereinte Kraft und Anstrengung und durch die große Aufopferung der Hilfsmannschaften gelang es in verhältnismäßig kurzer Zeit den Dammbrech zu schließen. Es war ein interessantes Bild, das die Arbeiten an der Dammbrechstelle boten. Die im nahen Walde gefällten Tannen

arbeiteten, schwebten in ständiger Gefahr, in die Strömung zu geraten oder auf den schwankenden, sich drehenden Stämmen einen Unfall sich zuziehen. Das war eine harte, schwere, eine gefährliche Arbeit! Mit Recht schrieb daher die regierungsrätliche Kommission in ihrem Berichte an den Landrat über die Hochwasser-Katastrophe:

„Wenn wir zurückblicken auf die Tage der Not und Gefahr, die mit dem 15. Juni über unser liebes Nidwaldnerland hereingebrochen, wenn wir der schweren Heimsuchung und der großen Verheerungen gedenken, die so unerwartet und in so ungeahntem Umfange uns betroffen haben, so drängt sich doch bei allem Bedauern über den

gewaltigen Schaden, der unser Volk erlitt, vor allem ein Gedanke auf. Wir wollen Gott danken dafür, daß in unserm Lande kein Menschenleben der gewaltigen Katastrophe zum Opfer fiel und daß bei den schwierigen und gefährlichen Hilfsarbeiten kein schwerer Unfall sich ereignete. Wir wollen aber auch unserm Volke danken für seinen Starkmut und seine Bürgertugend, die es in harter Prüfung an den Tag legte, für den tapfern Lebensmut und die Opferfreudigkeit, mit denen es ungebeugt und unerschüttert den Kampf aufnahm zum Schutze der Heimaterde."

"Dem hohen Bundesrat, der unserm Gesuch um Entsendung militärischer Hilfe so bereitwillig entsprochen, dem wackern, so rasch mobilisierten und unverzüglich eingetroffenen Geniedetachment von Baselstadt und seiner trefflichen Leitung und Leistung, sowie auch unsern getreuen, lieben Nachbarn von Obwalden und Nrienz, die so ausdauernde und tatkräftige Hilfsmannschaften uns gestellt, hat die Regierung den wärmsten Dank bereits ausgesprochen. Wir wissen uns zum voraus mit Ihnen einig, wenn wir beantragen, es möge auch der Landrat dieser aufrichtigen Dankesbezeugungen für treue, freundeidgenössische Hilfe zu Protokoll sich anschließen."

Das geschah denn auch durch einstimmigen Beschluß des Landrates in seiner Sitzung vom 2. Juli 1910.

Der Hochwasserschaden in Nidwalden.

Gleich nach den Unglückstagen von Mitte Juni ließ die Regierung durch eine Abschätzungskommission den Schaden aufnehmen, den die Hochwasserkatastrophe unserm kleinen Nidwaldnerlande gebracht hat. Schon am 21. Juni begann die Kommission ihre Arbeiten und bis zum 11. Juli hatte sie dieselben durchgeführt. Neben dem Schaden, den das Lawasser angerichtet, wurden aus Buochs, Ennetbürgen, Beckenried, Ennetmoos und Hergiswil auch noch beträchtliche Landbeschädigungen und Verluste durch Erdschlipfe, die am nämlichen Unglückstage, am 15. Juni, sich ereignet hatten, angemeldet. So kam es, daß alle Gemeinden des ganzen Landes mit der einzigen Ausnahme von Emmetten, das glücklicherweise verschont geblieben war, vom Hochwasserschaden betroffen wurden. 334 Grundstücke wurden von der Kommission als geschädigt befunden. Dieselbe konstatierte:

| | | | |
|-----------------------------------|----|-------------|-------------|
| A. Schaden von Privaten: | | | |
| Oberdorf | 69 | Geschädigte | 66,910 Fr. |
| Wolfenschießen | 42 | " | 53,040 " |
| Stansstad | 56 | " | 40,700 " |
| Stans | 51 | " | 32,485 " |
| Hergiswil | 12 | " | 21,845 " |
| Dallenwil | 17 | " | 20,740 " |
| Ennetbürgen | 23 | " | 11,130 " |
| Buochs | 25 | " | 10,105 " |
| Beckenried | 17 | " | 4,470 " |
| Ennetmoos | 13 | " | 4,220 " |
| B. Schaden der Korporationen: | | | |
| Stans | | | 146,537 " |
| Dallenwil | | | 18,255 " |
| Oberdorf (Büren n./d. Bach) | | | 6,380 " |
| Buochs (Korp. u. Gemeinde) | | | 4,940 " |
| Wolfenschießen (Büren o./d. Bach) | | | 2,550 " |
| Stansstad | | | 1,650 " |
| Wolfenschießen (Boden) | | | 360 " |
| Total | | | 446,317 Fr. |

In dieser gewaltigen Summe sind zudem noch nicht inbegriffen: der Schaden an Straßen und Brücken und die durch das Grundwasser im Dorfe Stans erlittenen Schädigungen. Es hat sich aber auch diesmal wieder der alte edle Wohltätigkeits Sinn im Nidwaldner- und Schweizervolke in schönstem Lichte gezeigt. Das Frauenkloster St. Clara in Stans spendete, noch ehe der Damnbruch am Lawasser geschlossen war, sofort in hochherziger Weise eine Gabe von 500 Fr. an die Nidwaldner Wassergeschädigten, ein geistlicher Professor von Schwyz, dem kurz vorher all seine Habe beim Kollegiumsbrande zu Grunde gegangen, sandte 300 Fr. mit den Begleitworten:

In unsern schweren Tagen
Da sprang man lieb mir bei,
Das Geld ohn' langes Zagen
Der Not gespendet sei.

Und so kamen denn von nah und fern milde Gaben, um der größten Not der meistbetroffenen ärmern und unbemittelten, bäuerlichen Familien zu steuern. Der Bundesrat veranstaltete eine allgemeine schweizerische Hilfsaktion für die Wasserbeschädigten im ganzen Schweizlande, an welcher sich unser Nidwaldner-Volk, trotzdem es selbst so schwer betroffen wurde, dennoch mit der schönen Summe von 6000 Fr. an Liebesgaben beteiligte. Zur Stunde, da der „Nidwaldner Kalender“ gedruckt wird, ist das Resultat dieser großen Hilfsaktion noch nicht

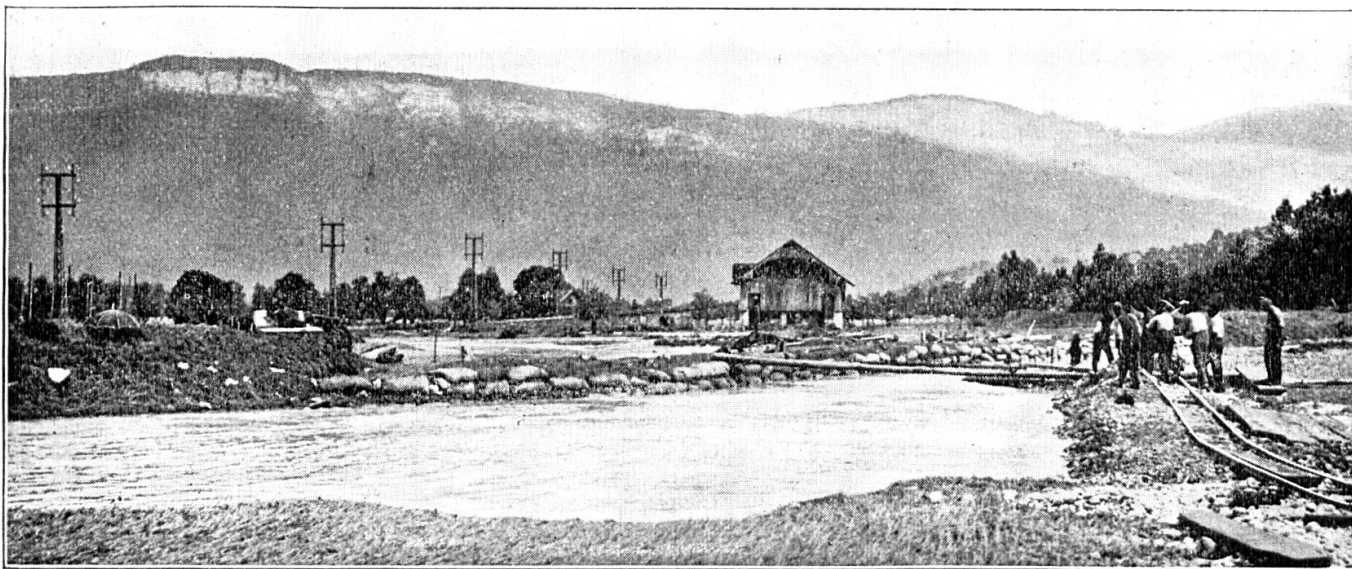
abgeschlossen, aber das hat sich bereits gezeigt, daß der alteidgenössische Brudersinn im Schweizervolke noch nicht erstorben ist, sondern daß er hier wieder eine seiner schönsten Blüten entfaltet hat.

Die Korrektio n des Aawassers.

Als der Dammbrech geschlossen war, ließ die Regierung die notwendigsten Arbeiten an andern beschädigten Uferstellen unverzüglich ausführen, und auch die Krottenbachschanze, welche unterhalb der Bürerbrücke als Querriegel zum Schutze des Stanserbodens des Tal abschließt, wurde so gut als möglich wieder hergestellt. Die erste Frage aber, die nach den schweren Tagen der Aa-Ueberschwemmung dem Volke und den Behörden sich stellte, lautete dahin: Wie beugen

Korrektion der Aa und legte eine vorläufige Kostenberechnung vor.

Auf Grund derselben wurde ein Gesetz über die Korrektio n der Aa vom Landrate ausgearbeitet. Es sieht eine Gesamtkostensumme von 600,000—750,000 Fr. vor, wovon 100,000 Fr. für die notwendigsten Sicherungsarbeiten am Steinibach in Dallemwil und 50,000 Fr. für ähnliche Verbauungen am Buchholz bach in Büren Verwendung finden sollen. Bei einer Bauzeit von 12—15 Jahren sollen jährlich 50,000 Fr. für dies große und bedeutungsvolle Korrektionswerk vorausgabt werden. Der Bund und die kantonale Staatskasse erleichtern den beteiligten Gemeinden und den wuhrpflichtigen Korporationen, Gesellschaften und Privaten durch ihre Subventionen



Die Arbeiten an der Krottenbachschanze.

wir einem ähnlichen Landesunglück für die Zukunft vor? Der Regierungsrat hatte sofort alle geeigneten Schritte getan, um in dieser Hinsicht nach fachmännischem Räte die nötigen Vorarbeiten einleiten zu können. Auf seinen Wunsch hatte schon am 23. Juni das eidgenössische Oberbauinspektorat eine Besichtigung der Aa vornehmen lassen. Ende August nahm ein Adjunkt desselben zum zweiten Male eine genaue Prüfung der Lage vor. Er empfahl in einem ausführlichen Gutachten an die Regierung die Durchführung einer allgemeinen

die Ausführung des schönen Projektes. An einer am St. Remigiusstage, den 12. Oktober, stattgefundenen außerordentlichen Landessgemeinde stimmte das Volk sozusagen einmütig diesem Gesetze bei. Und so möge es denn wahr werden, was der Aufruf des Landrates an das Volk sagte, als er das Korrektionsgesetz zur Annahme empfahl: „Das Nidwaldnervolk baut mit diesem Beschlusse dem Wohl des ganzen Landes für alle Zukunft einen starken Damm, und auf solch opferfreudiger, gemeinnütziger Tat ruht immer auch ein reicher Segen Gottes.“

