

**Zeitschrift:** Le pays du dimanche  
**Herausgeber:** Le pays du dimanche  
**Band:** [6] (1903)  
**Heft:** 11

**Artikel:** Église à Montreux  
**Autor:** [s.n.]  
**DOI:** <https://doi.org/10.5169/seals-252861>

### **Nutzungsbedingungen**

Die ETH-Bibliothek ist die Anbieterin der digitalisierten Zeitschriften. Sie besitzt keine Urheberrechte an den Zeitschriften und ist nicht verantwortlich für deren Inhalte. Die Rechte liegen in der Regel bei den Herausgebern beziehungsweise den externen Rechteinhabern. [Siehe Rechtliche Hinweise.](#)

### **Conditions d'utilisation**

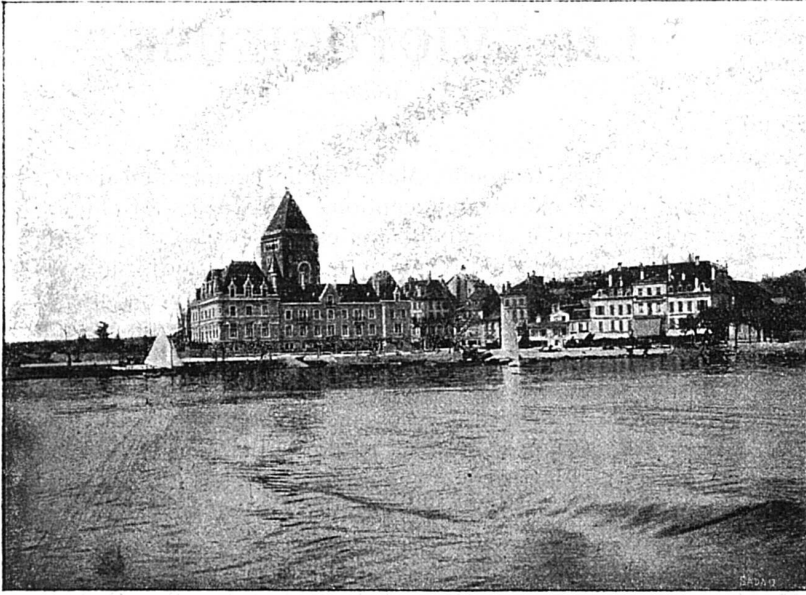
L'ETH Library est le fournisseur des revues numérisées. Elle ne détient aucun droit d'auteur sur les revues et n'est pas responsable de leur contenu. En règle générale, les droits sont détenus par les éditeurs ou les détenteurs de droits externes. [Voir Informations légales.](#)

### **Terms of use**

The ETH Library is the provider of the digitised journals. It does not own any copyrights to the journals and is not responsible for their content. The rights usually lie with the publishers or the external rights holders. [See Legal notice.](#)

**Download PDF:** 31.03.2025

**ETH-Bibliothek Zürich, E-Periodica, <https://www.e-periodica.ch>**



Le château d'Ouchy

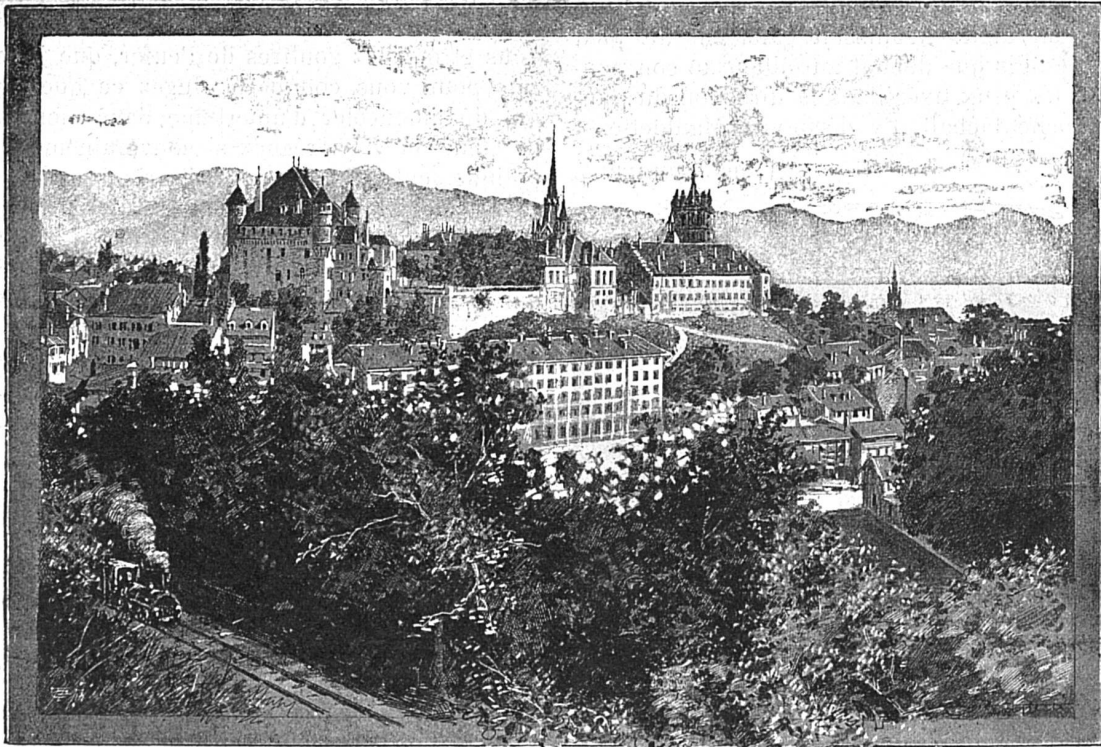
**Le château d'Ouchy.** — Ouchy, avec son joli château au bord du Léman, sert de port à Lausanne, distant de 25 minutes. Un grand quai, extrêmement animé pendant les mois d'été, est la promenade favorite des étrangers. La vieille tour d'Ouchy, qui renferme encore aujourd'hui les archives, est le reste d'un château fort habité autrefois par les évêques de Lausanne. Dans l'ancienne auberge de « l'Ancre », aujourd'hui Hôtel d'Angleterre, Byron écrivit, en 1816, le *Prisonnier de Chillon*. Un funiculaire relie Ouchy à Lausanne.

**Eglise à Montreux.** — Montreux, que l'on pourrait comparer à Nice par sa position enchantée, a un climat tellement doux que le laurier, le figuier, le grenadier y croissent en pleine terre.



Eglise à Montreux

La vue dont on jouit depuis l'église dessinée ci-dessus, est une des plus belles de la Suisse, dit-on. Cette église est bâtie sur un rocher calcaire renfermant quantité de stalactites. On voit aussi dans le voisinage la statue du célèbre pasteur Bridel de Montreux, qui a laissé une précieuse collection de livres et de manuscrits ayant trait principalement à l'histoire de la Suisse. C'est, comme on le sait, sur le bord du Léman que la princesse Louise de Saxe est venue chercher un refuge après sa fuite de Dresde, pour y raffermir sa santé.



Lausanne

**Lausanne.** — C'est sur trois collines du Jorat et dans les vallons intermédiaires qu'est bâtie la belle ville de Lausanne, capitale du canton de Vaud. Un des édifices publics les plus grandioses est la cathédrale en style gothique, l'église la plus remarquable de la Suisse. Elle renferme les tombeaux de nombreux personnages illustres. Près de l'église se trouvent les anciennes demeures des évêques, transformées aujourd'hui en prison. De la terrasse de la

cathédrale, l'on jouit d'une vue splendide sur tout le bassin du Léman et sur les Alpes de Savoie. Dignes d'être visités sont l'Université, le palais épiscopal, aujourd'hui siège du gouvernement, le bâtiment de l'Université, les bibliothèques, le musée des beaux-arts, enfin le palais du tribunal fédéral. A mentionner le « Signal » point de vue superbe dans les environs immédiats de la ville.