

Zeitschrift: Bericht der Eidgenössischen Kommission zur Überwachung der Radioaktivität
Herausgeber: Eidgenössische Kommission zur Überwachung der Radioaktivität
Band: 25 (1981)
Anhang: [Abbildungen = Images]

Nutzungsbedingungen

Die ETH-Bibliothek ist die Anbieterin der digitalisierten Zeitschriften. Sie besitzt keine Urheberrechte an den Zeitschriften und ist nicht verantwortlich für deren Inhalte. Die Rechte liegen in der Regel bei den Herausgebern beziehungsweise den externen Rechteinhabern. [Siehe Rechtliche Hinweise.](#)

Conditions d'utilisation

L'ETH Library est le fournisseur des revues numérisées. Elle ne détient aucun droit d'auteur sur les revues et n'est pas responsable de leur contenu. En règle générale, les droits sont détenus par les éditeurs ou les détenteurs de droits externes. [Voir Informations légales.](#)

Terms of use

The ETH Library is the provider of the digitised journals. It does not own any copyrights to the journals and is not responsible for their content. The rights usually lie with the publishers or the external rights holders. [See Legal notice.](#)

Download PDF: 17.02.2025

ETH-Bibliothek Zürich, E-Periodica, <https://www.e-periodica.ch>

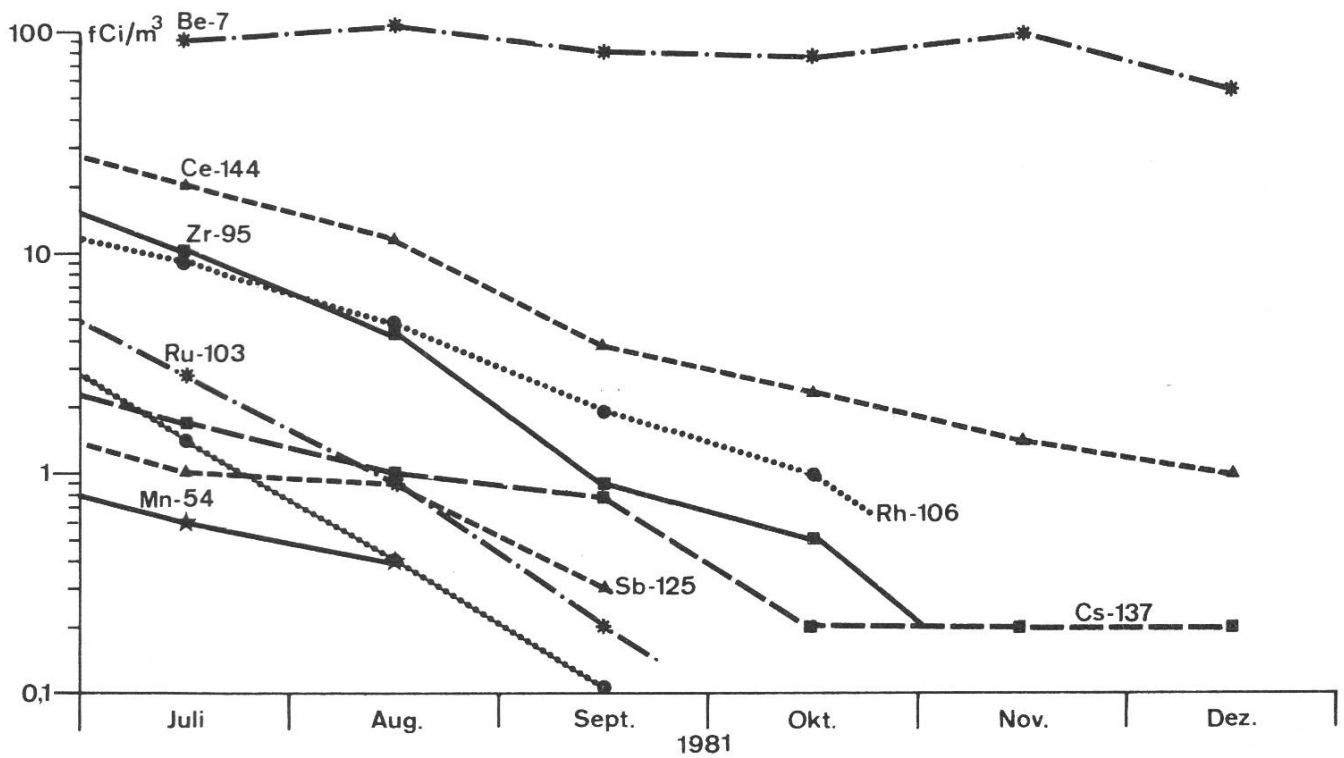
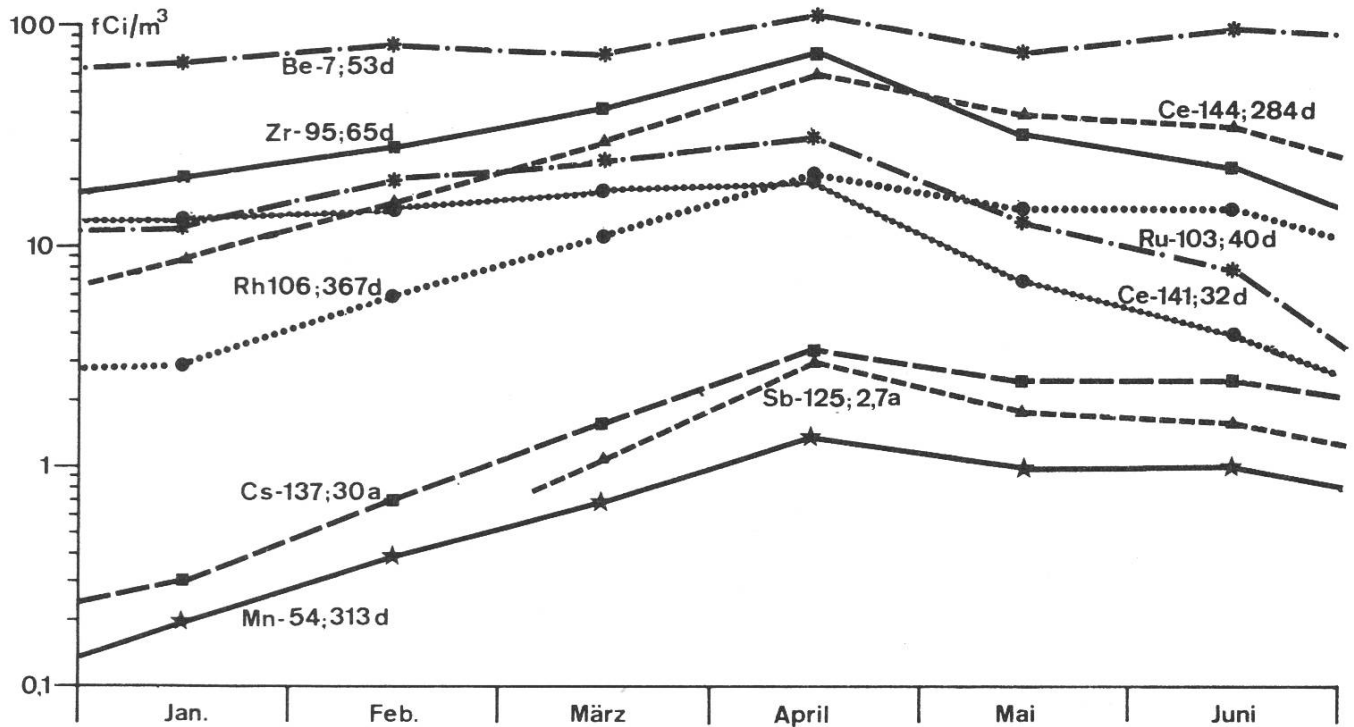


Fig. 1: Spaltprodukte und Beryllium-7 in der Bodenluft von Freiburg, 1981

Produits de fission et béryllium-7 dans l'air à Fribourg, 1981

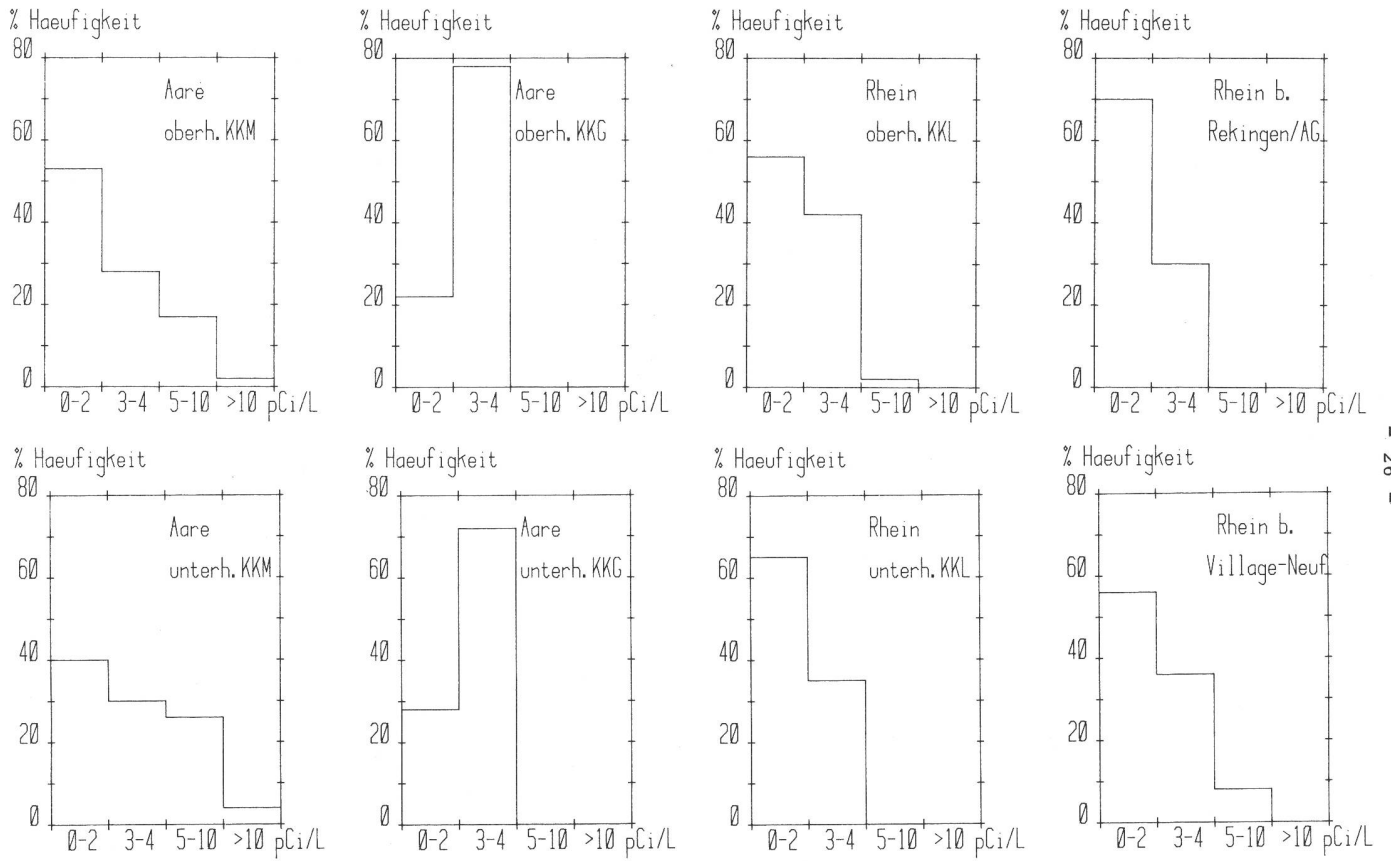


Fig. 2: Gesamtbetaaktivität im Wasser von Aare und Rhein, 1981
Activité bêta totale dans l'eau de l'Aar et du Rhin, 1981

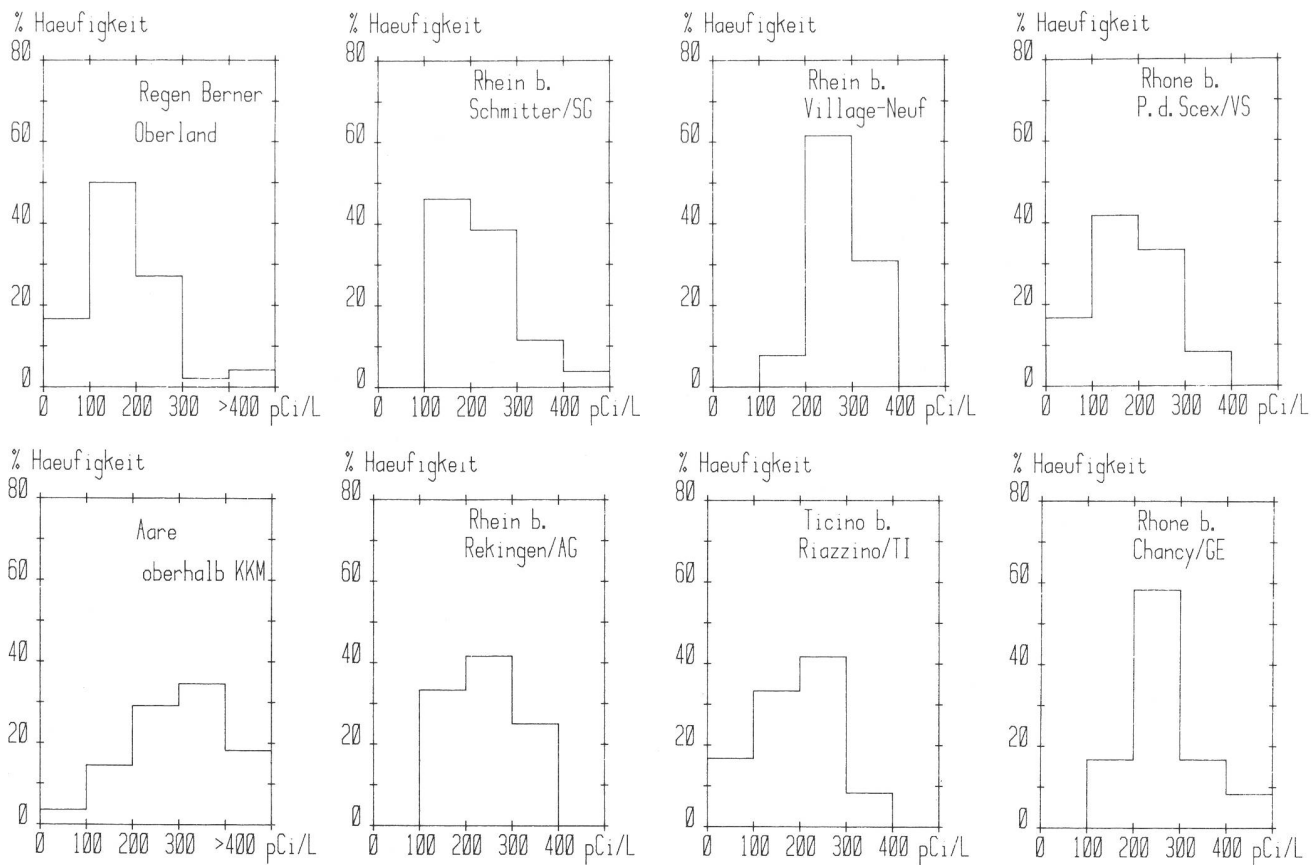


Fig. 3: Tritiumaktivität in Niederschlag und Flusswasser, 1981
Activité en tritium des précipitations et des eaux fluviales, 1981

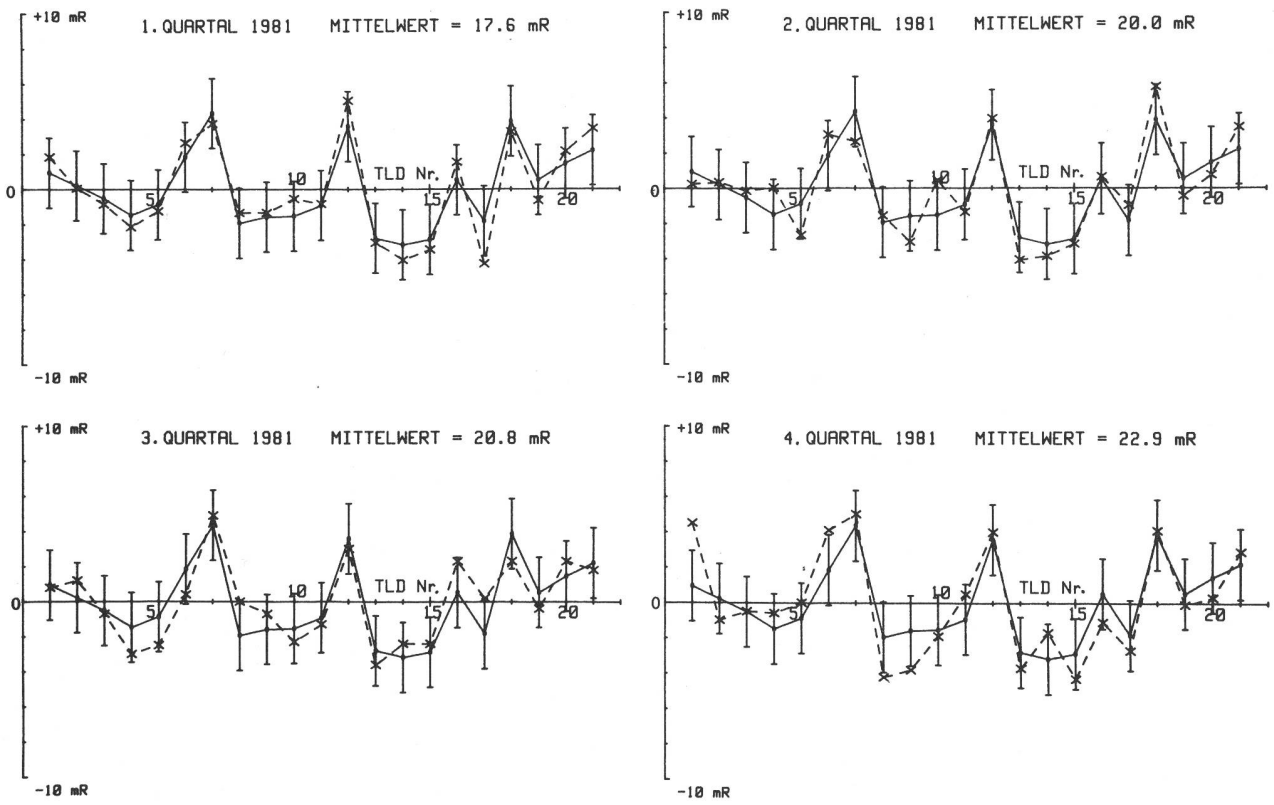


Fig. 4: Messung der Ortsdosis mit Thermolumineszenzdosimetern in der Umgebung des KKW-Gösgen. Als Messwerte sind die Abweichungen vom Quartalsmittelwert angegeben.

— Erwartungswerte aus der Beweissicherung - - - - Messwerte des KKG, 1981
 Mesure de la dose ambiante au moyen de dosimètres à thermoluminescence au voisinage de la CN de Gösgen. Les valeurs données représentent les écarts par rapport à la valeur trimestrielle.
 — Espérance mathématique d'après le constat préliminaire
 - - - - Valeurs mesurées à la CN de Gösgen en 1981

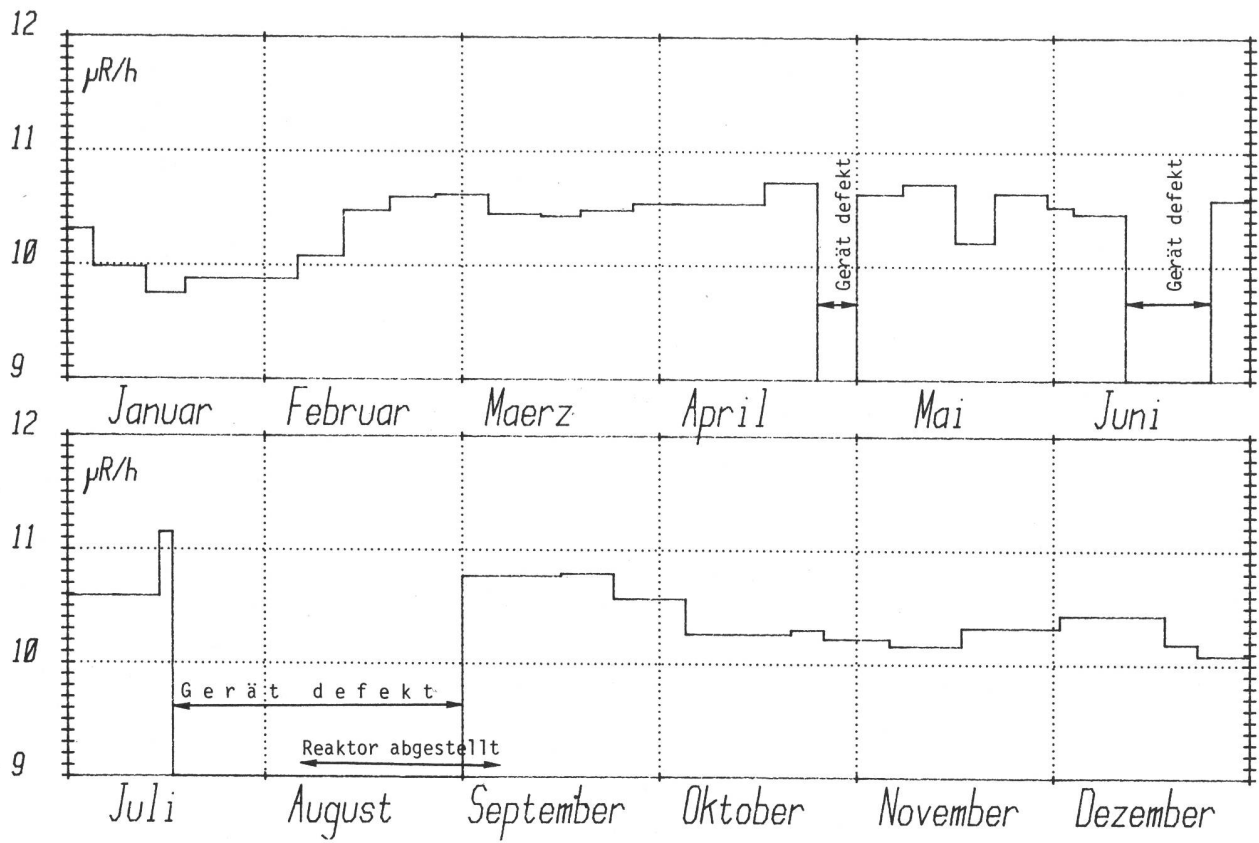
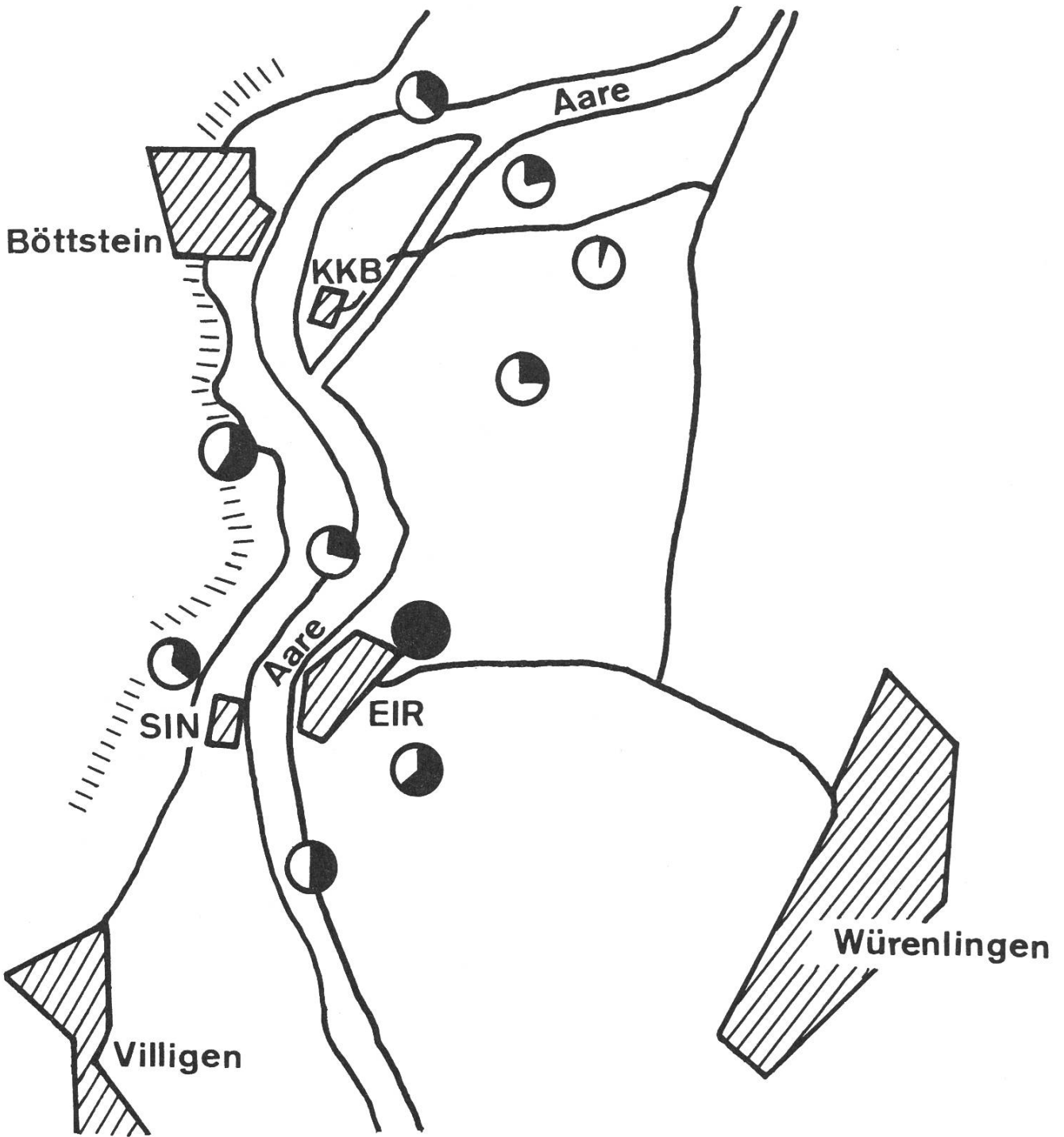


Fig. 5: Ortsdosisleistung gemessen mit Ionisationskammer bei der BKW-Schaltzentrale 800m ENE des KKW Mühleberg, 1981

Débit de dose ambiante mesuré au moyen d'une chambre à ionisation près du poste de couplage des Forces motrices bernoises à 800m ENE de la CN de Mühleberg, 1981



Legende: Δ C-14 in ‰ abzüglich 277‰ (Wert der Referenzstation)



Fig. 6: Erhöhung der Kohlenstoff-14-Aktivität in Baumblättern in der Umgebung KKB-EIR-SIN 1981 gegenüber der Referenzstation mit 277‰ über dem natürlichen Pegel

Augmentation de l'activité en carbone-14 des feuilles d'arbres au voisinage CNB/IFR/ISN en 1981 par rapport à la station de référence (station de référence: 277‰ au-dessus du niveau naturel)

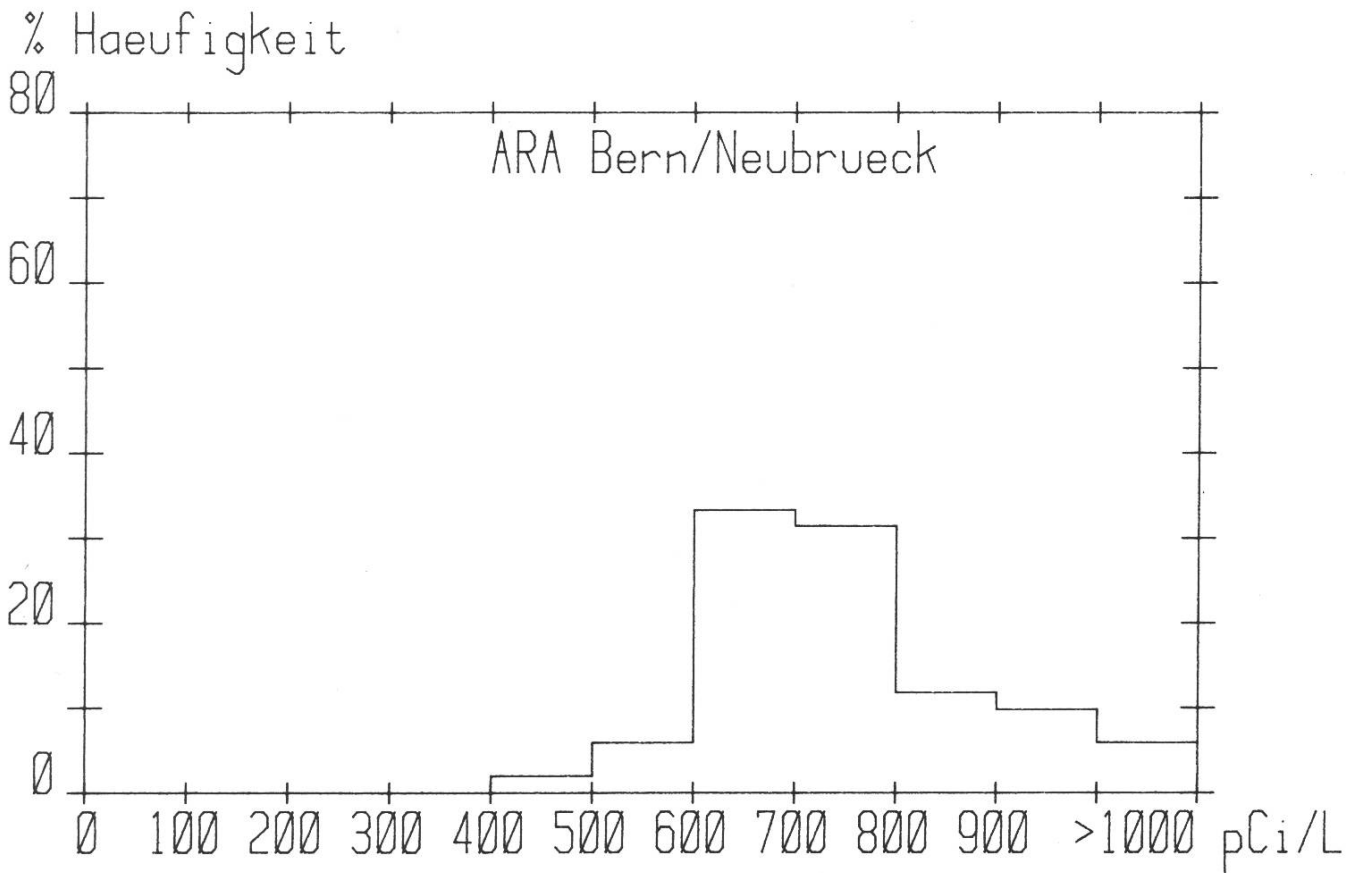
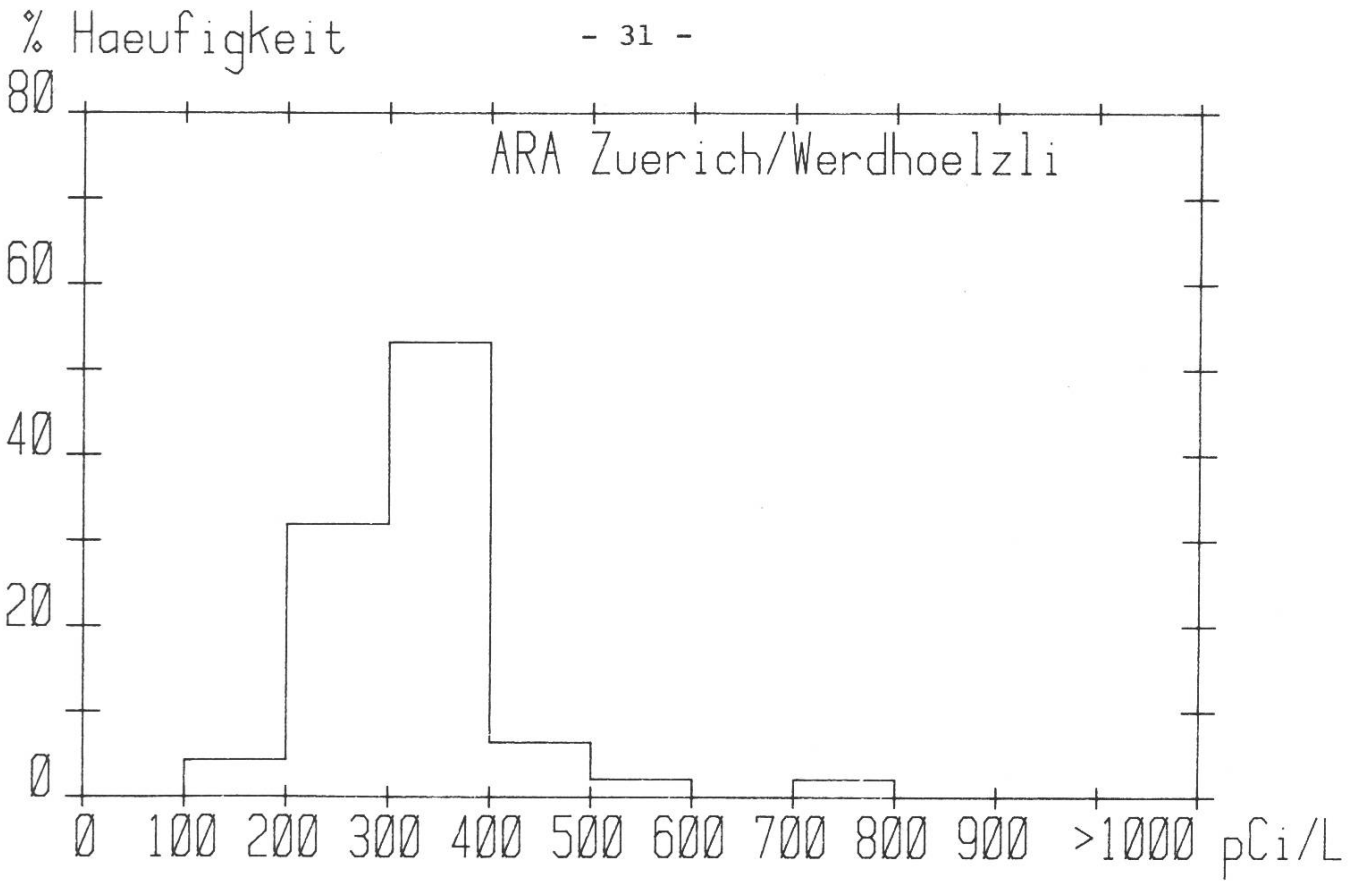


Fig. 7: Tritiumaktivität im Wasser der Abwasserreinigungsanlagen Zürich-Werdhölzli und Bern-Neubrueck, 1981

Activité en tritium de l'eau des stations d'épuration des eaux usées de Zürich-Werdhölzli et de Berne-Neubrueck, 1981

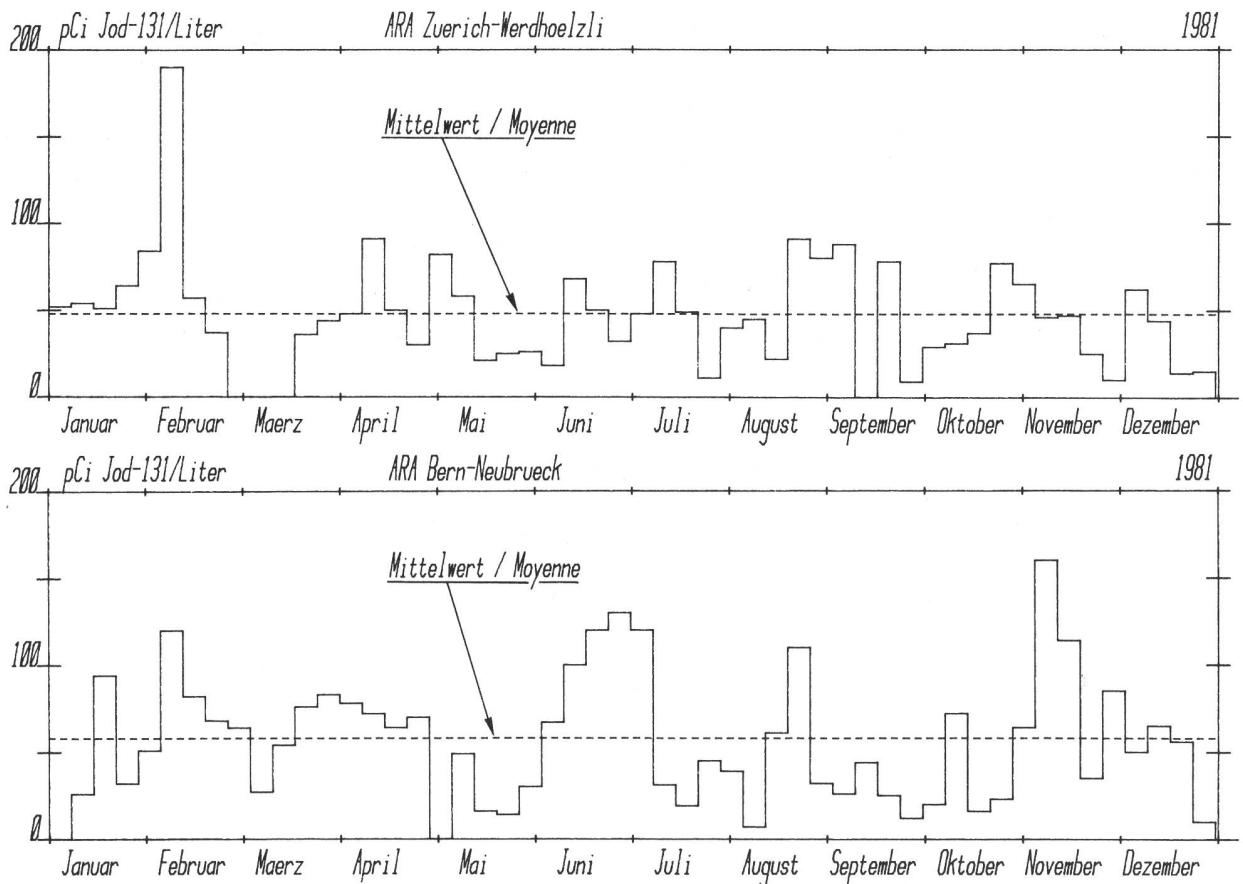


Fig. 8: Jod-131-Aktivität am Ausfluss der Abwasserreinigungsanlagen zürich-Werdhölzli und Bern-Neubrück
 Activité en iode-131 à la sortie des stations d'épuration des eaux usées de Zürich-Werdhölzli et de Berne-Neubrück

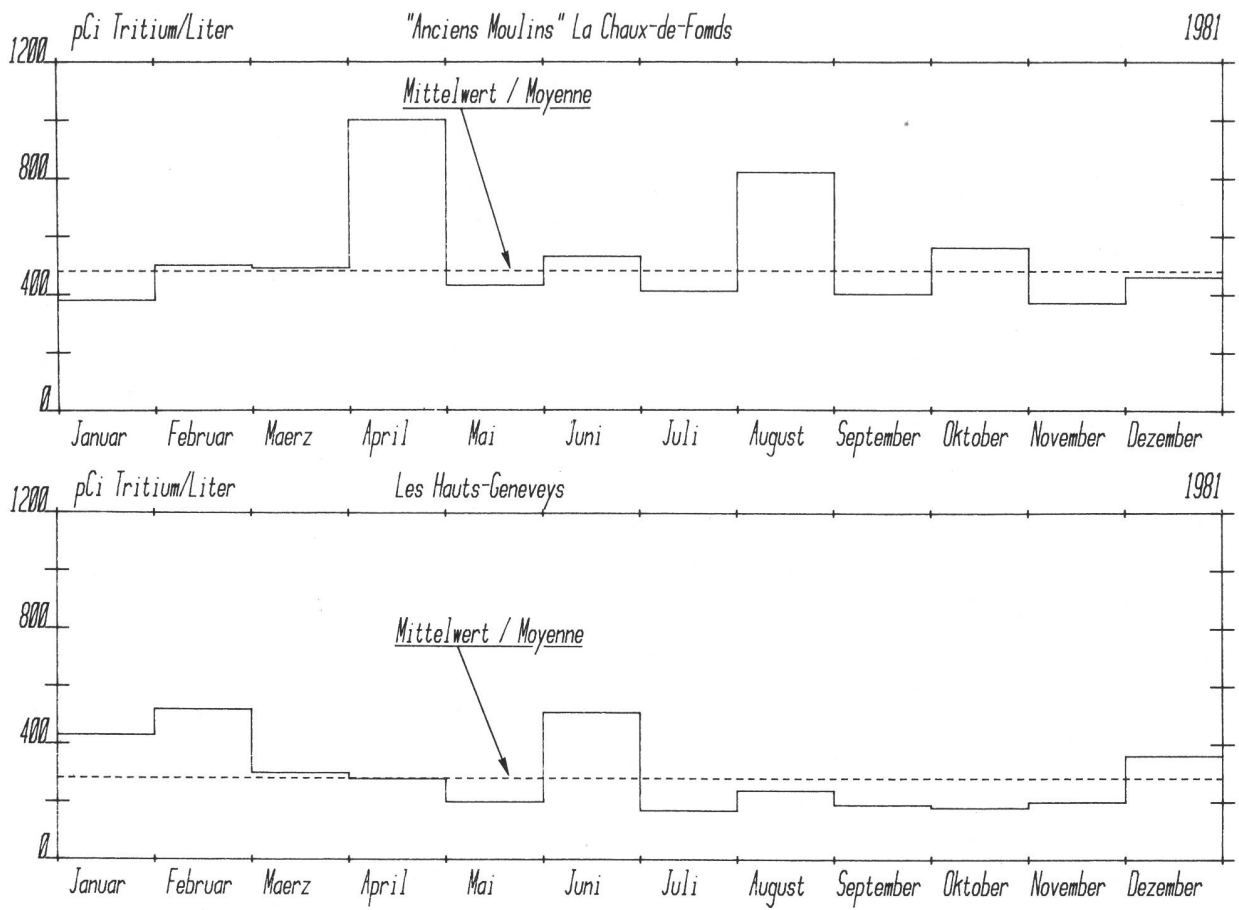


Fig. 9: Tritium im Niederschlag im Raume La Chaux-de-Fonds
 Tritium dans les précipitations dans la région de La Chaux-de-Fonds

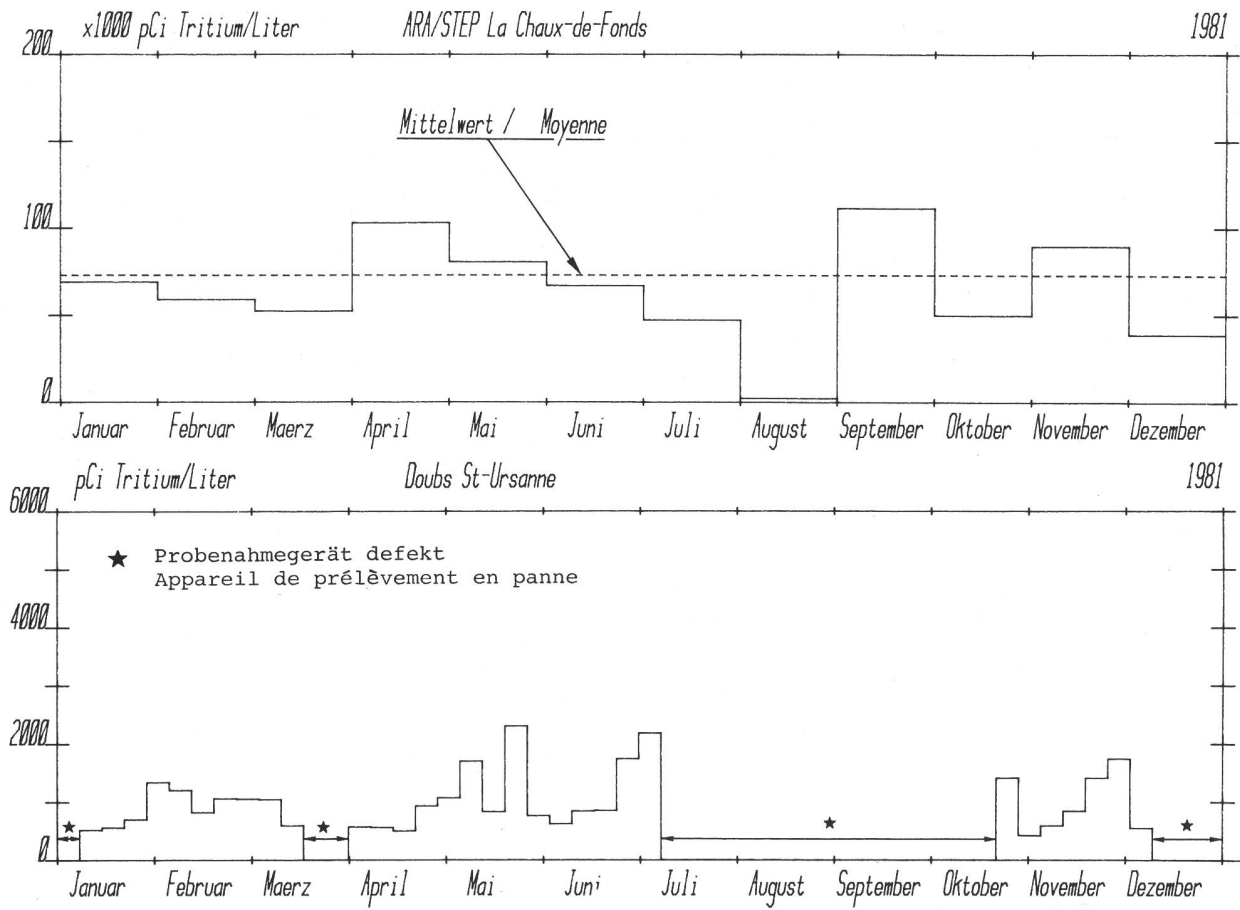


Fig. 10: Tritium im Wasser der ARA La Chaux-de-Fonds und im Doubs
 Tritium dans l'eau de la station d'épuration des eaux usées de La Chaux-de-Fonds et dans le Doubs

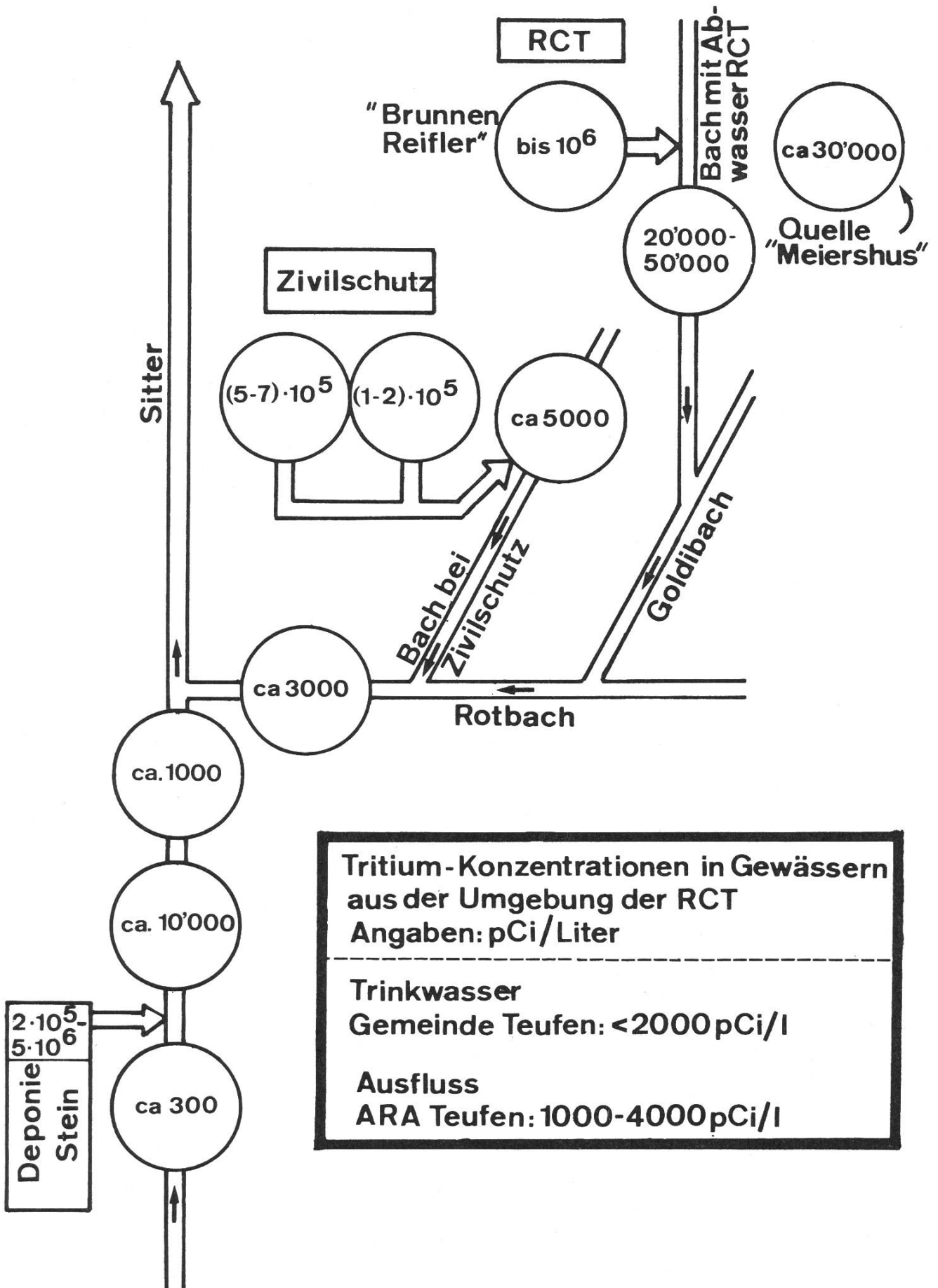


Fig. 11: Tritium in Gewässern von Teufen/AR, 1981
Tritium dans les eaux de Teufen/AR, 1981