

**Zeitschrift:** Revue économique franco-suisse  
**Herausgeber:** Chambre de commerce suisse en France  
**Band:** 10 (1930)  
**Heft:** 2

**Rubrik:** Le commerce extérieur de la France en 1929

### **Nutzungsbedingungen**

Die ETH-Bibliothek ist die Anbieterin der digitalisierten Zeitschriften. Sie besitzt keine Urheberrechte an den Zeitschriften und ist nicht verantwortlich für deren Inhalte. Die Rechte liegen in der Regel bei den Herausgebern beziehungsweise den externen Rechteinhabern. [Siehe Rechtliche Hinweise.](#)

### **Conditions d'utilisation**

L'ETH Library est le fournisseur des revues numérisées. Elle ne détient aucun droit d'auteur sur les revues et n'est pas responsable de leur contenu. En règle générale, les droits sont détenus par les éditeurs ou les détenteurs de droits externes. [Voir Informations légales.](#)

### **Terms of use**

The ETH Library is the provider of the digitised journals. It does not own any copyrights to the journals and is not responsible for their content. The rights usually lie with the publishers or the external rights holders. [See Legal notice.](#)

**Download PDF:** 30.03.2025

**ETH-Bibliothek Zürich, E-Periodica, <https://www.e-periodica.ch>**

Les tableaux VI et VII montrent comment les cinq principaux fournisseurs et clients de la Suisse se sont classés en 1913 et de 1926 à 1929. En 1926 (comme déjà en 1925), la France avait été le premier fournisseur de la Suisse. Depuis 1927, elle est revenue au second rang, l'Allemagne ayant repris la première place qu'elle occupait antérieurement. Les Etats-Unis, qui avaient devancé l'Italie en 1928, conservent la troisième place en 1929. L'Italie qui était tombée, en 1928, de la troisième à la cinquième place, remonte à

la quatrième place en 1929. Mais elle ne doit son avancement qu'à l'effacement de la Grande-Bretagne et non pas à ses progrès propres.

Le tableau des clients de la Suisse (tableau VII) laisse aux cinq principaux clients leurs places respectives. Elles n'en ont pas changé depuis 1927.

Nous aurons à revenir sur ces tableaux dans l'étude que nous consacrons, un peu plus loin, au commerce franco-suisse en 1929.

## Le commerce extérieur de la France en 1929

**P**OUR avoir une idée juste de la situation et des tendances du commerce extérieur de la France, à la fin de l'année 1929, il ne suffit pas, à notre avis, de comparer les résultats de 1929 à ceux de 1928, il faut inclure, dans cette comparaison, les résultats de 1927.

Voici donc les bilans du commerce extérieur à la fin de chacune de ces trois années :

### Bilan de 1927

	Francs	Tonnes
Importations . . . . .	53.049.878.000	49.369.840
Exportations . . . . .	54.924.759.000	37.994.267
Différence des exportations . . . . .	+ 1.874.881.000	— 11.375.573

### Bilan de 1928

	Francs	Tonnes
Importations . . . . .	53.448.265.000	49.105.307
Exportations . . . . .	51.346.799.000	41.080.629
Différence des exportations . . . . .	— 2.101.466.000	— 8.024.678

### Bilan de 1929

	Francs	Tonnes
Importations . . . . .	58.284.624.000	59.447.195
Exportations . . . . .	50.072.348.000	39.888.775
Différence des exportations . . . . .	— 8.212.276.000	— 19.558.420

Ces chiffres appellent une série de remarques. Ils montrent tout d'abord combien s'est aggravé, en 1929, le renversement de tendance qui, en 1928, avait été la caractéristique dominante du commerce extérieur de la France.

Alors, en effet, que la balance de l'année 1927 avait accusé un *solde créditeur* de 1 milliard 874 millions de francs, le bilan de 1928 se soldait déjà par un *déficit* de 2 milliards 101 millions. Mais c'est par un nouveau et beaucoup plus lourd déficit de 8 milliards 212 millions de francs que se solde le bilan de 1929.

L'an dernier, la comparaison des chiffres de 1928 avec ceux de 1927 permettait de penser que la situation du commerce extérieur, encore que peu satisfaisante, n'avait rien d'alarmant. On constatait, en effet, que les importations, envisagées dans leur ensemble, n'avaient varié que dans une proportion négligeable, tant en valeur qu'en quantité (1).

Le résultat déficitaire de l'année ne provenait que du fléchissement de la valeur des produits exportés, et, comme les quantités exportées avaient, au contraire, accusé une augmentation très appréciable, on pensait généralement que lorsque l'on serait sorti de la période de rajustement des prix, consécutive à la stabilisation monétaire, on verrait les exportations reprendre leur essor et, en même temps, l'équilibre se rétablir entre leur valeur et leur quantité.

D'autre part, on rappelait, très justement, qu'en temps normal, c'est-à-dire dans la période d'avant-guerre, la balance commerciale visible de la France a presque toujours été déficitaire et que

(1) Nous disons « dans l'ensemble », car, dans le détail, les chiffres des importations de 1928 avaient montré, dans la catégorie des *objets fabriqués*, une augmentation déjà très sensible qui avait alarmé les milieux industriels français. Mais nous allons revenir sur ce point, dans la suite de cette étude.

Achat de Bijoux  
Transformations Réparations

**Joaillerie  
Horlogerie  
Bijouterie**

Tél. :  
Gut. 56-78

**F. SENN**  
13, BOUL<sup>d</sup> ST-DENIS

Tél. : C. 44-26, 88-10, 88-11. ADR. TÉLÉG. : GÉRICO

**TRANSPORTS INTERNATIONAUX**  
Maritimes et Terrestres

TRANSIT PORTEFAITAGE

**Joseph GEHRIG & C<sup>ie</sup>**  
Société à responsabilité limitée au capital de Frs 450.000  
Successeurs de la Maison  
**A. Natural, Le Coultre & C<sup>ie</sup> (France) S. A.**  
30, rue de la REPUBLIQUE **MARSEILLE**

Agents à PARIS, LYON, STRASBOURG, ALGER,  
ANVERS, BRUXELLES, LONDRES, NEW-YORK,  
GENÈVE, BALE.

Correspondants aux Frontières  
et Principales Villes de l'Étranger

PRIX A FORFAIT RENSEIGNEMENTS GRATUITS



**La santé, c'est tout**

L'alimentation, source de toutes les forces, est le premier élément d'une bonne santé. Plus les aliments sont riches en substances nutritives, plus ils augmentent la vigueur de l'organisme.

Par un riche apport nutritif l'Ovomaltine répare rapidement les dépenses inhérentes à toute activité. Après une journée de labeur épuisant, elle apaise les nerfs et procure par un sommeil réparateur des forces nouvelles pour le lendemain.

L'Ovomaltine se prend facilement comme un déjeuner et réunit sous cette forme alimentaire, à l'état concentré, les principes vitaux des meilleurs aliments naturels : lait, œufs, malt et cacao, réputés par leur action nutritive et fortifiante.

**OVOMALTINE**  
ALIMENT NATUREL TONIQUE

176

**Huiles spéciales**  
pour  
**Transformateurs  
Interrupteurs**

répondant à toutes les conditions  
du Cahier des Charges de l'Union  
des Syndicats de l'Électricité.

Adoptées par tous les grands constructeurs

**Huiles minérales**  
pour tous usages

**Filtre-presse**  
pour le filtrage et le séchage  
des huiles pour transformateurs

**H. Mercier & C<sup>ie</sup>**  
14, Rue de Liège  
Paris

Téléphone : Louvre 23-09

SOCIÉTÉ ANONYME

**M. NAEF & C<sup>ie</sup>**

FABRIQUE DE PRODUITS  
DE CHIMIE ORGANIQUE

**GENÈVE**

PARFUMS ARTIFICIELS ET SYNTHÉTIQUES  
Représentant à Paris

**M. CHEVRON, 11, rue Vézelay (8<sup>e</sup>)**  
TÉLÉPHONE : Laborde 15-28



SAVON VERMINCK E.V.

MARKET EXTRA HERCULE 72 %

Pour l'Hygiène  
Pour la Lessive  
Pour tous travaux  
de propreté

RIEN NE VAUT LE

**SAVON VERMINCK HERCULE**  
extra 72 %

Fabricants : Etablissement Verminck S. A., MARSEILLE  
Conditions et Prix de gros sur demande

le déficit des exportations visibles a toujours été compensé — et au delà — par les exportations invisibles, de sorte que la balance générale des comptes a toujours été largement créditrice, malgré le déficit de la balance des échanges proprement commerciaux.

Enfin, on faisait remarquer qu'il y avait lieu de distinguer entre le commerce de la France avec les pays d'Europe et son commerce avec les pays d'outre-mer. Cette distinction démontrait, effectivement, que le déficit du commerce extérieur global de la France provenait uniquement des résultats déficitaires de ses échanges avec les pays d'outre-mer, tandis que ses échanges avec les pays européens accusaient, au contraire, une balance nettement et largement créditrice.

\*  
\*\*

Telles furent, l'an dernier, à pareille époque, les principales remarques qui accueillirent les chiffres du commerce extérieur de la France en 1928. Elles tendaient à montrer que ces chiffres n'avaient rien d'alarmant. Mais, aujourd'hui, devant les résultats de 1929, c'est-à-dire en présence d'un déficit de 8 milliards 212 millions de francs, si la plupart de ces remarques peuvent encore servir à réfuter les conclusions trop pessimistes, elles n'ont plus, au même degré, le caractère rassurant qu'on leur reconnaissait il y a un an.

Le tableau suivant montre, d'une année à l'autre, l'augmentation considérable des importations, tant en valeur qu'en quantité. Il montre, en même temps, une nouvelle diminution des exportations, en valeur comme en quantité.

#### Comparaison en millions de francs

	1928	1929	Différences en 1929	en %
Importations. . . . .	53.435	58.284	+ 4.849	9 %
Exportations. . . . .	51.374	50.072	- 1.302	2 1/2 %

#### Comparaison en milliers de tonnes

	1928	1929	Différences en 1929	en %
Importations. . . . .	49.339	59.447	+ 10.108	20 %
Exportations. . . . .	41.125	39.888	- 1.237	3 %

Les deux tableaux qui suivent indiquent (en milliers de francs et en tonnes), par grandes catégories de marchandises, le mouvement des importations et exportations en 1928 et 1929. Leur

### Commerce extérieur de la France, en 1928 et 1929, par grandes catégories

En milliers de francs français (ajouter 000)

	Année 1929	Année 1928	Différences pour 1929
<b>Importations</b>			
Objets d'alimentation...	13.178.103	12.540.524	+ 637.579
Matières nécessaires à l'industrie. . . . .	35.159.792	32.981.735	+ 2.178.057
Objets fabriqués. . . . .	9.946.729	7.913.293	+ 2.033.436
Totaux. . . . .	58.284.624	53.435.552	+ 4.849.072
<b>Exportations</b>			
Objets d'alimentation...	6.068.576	6.241.212	- 172.636
Matières nécessaires à l'industrie. . . . .	12.564.065	13.070.230	- 506.165
Objets fabriqués. . . . .	31.439.707	32.063.287	- 623.580
Totaux. . . . .	50.072.348	51.374.729	- 1.302.381

En tonnes

	Année 1929	Année 1928	Différences pour 1929
<b>Importations</b>			
Objets d'alimentation...	6.727.758	5.824.913	+ 902.845
Matières nécessaires à l'industrie. . . . .	50.604.400	42.007.118	+ 8.597.282
Objets fabriqués. . . . .	2.115.037	1.507.376	+ 607.661
Totaux. . . . .	59.447.195	49.339.407	+ 10.107.788
<b>Exportations</b>			
Objets d'alimentation...	1.510.365	1.682.841	- 172.476
Matières nécessaires à l'industrie. . . . .	33.018.772	34.150.109	- 1.131.337
Objets fabriqués. . . . .	5.359.638	5.292.980	+ 66.658
Totaux. . . . .	39.888.775	41.125.930	- 1.237.155

examen va nous permettre de voir quelles sont les grandes catégories d'importations ou d'exportations qui, par leur augmentation ou leur fléchissement, ont plus particulièrement contribué à l'aggravation du résultat déficitaire global.

#### Objets d'alimentation

Les entrées de denrées alimentaires ont aug-

menté, en 1929, de 637 1/2 millions de francs et de 903 mille tonnes.

Les exportations de cette catégorie ont diminué de 173 millions de francs et de 172 mille tonnes environ.

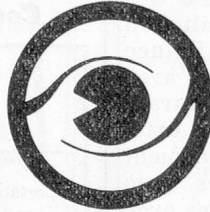
Il y a là, évidemment, une situation dont on comprend que l'agriculture française soit alar-

# LUNETTES SUR MESURE

**A. STAEDELI**

(membre eff. de la Chambre de Com.)

38, rue Dauphine  
PARIS-6<sup>e</sup>



**Alb. BRACK**

138, av. de Neuilly

NEUILLY-s.-SEINE

Opticiens diplômés de l'Ecole Supérieure d'Optique d'Iéna

SOCIÉTÉ SUISSE D'ASSURANCE CONTRE LES ACCIDENTS

## WINTERTHUR

Société Anonyme au Capital de 20 Millions de Francs Suisses dont 12 Millions versés  
Fondée en 1875. — Etablie en France en 1876

Accidents de toute nature  
Responsabilité civile -- Vol -- Cautionnement

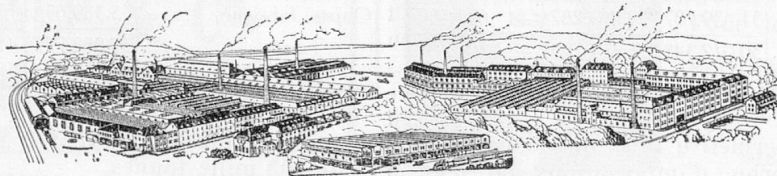
Primes en 1928, francs suisses..... 64.040.694  
(soit plus de 315.000.000 en monnaie française)

Réserves à fin 1928, plus de 84 millions de francs suisses,  
soit plus de 430 millions exprimés en monnaie française.

Succursale française : 57, Boulevard Malesherbes, PARIS (8<sup>e</sup>)  
(EN L'HOTEL DE LA SOCIÉTÉ)

R. C. Seine 29.125

## TRÉFILERIES RÉUNIES S.-A. BIENNE (Suisse)



FERS et ACIERS ÉTIRÉS DE PRÉCISION, en tous profils, pour Construction  
Vis et Décolletages, ARBRES DE TRANSMISSIONS  
FERS et ACIERS (Feuillard) laminés à froid

mée. Mais elle peut se modifier sensiblement d'une année à l'autre, attendu que l'augmentation des entrées a eu pour cause principale l'insuffisance de la récolte des céréales en 1928 et l'obligation d'en importer de grandes quantités avant la récolte de 1929.

### **Matières premières**

Les entrées de matières premières accusent, en 1929, une augmentation de plus de 2 milliards 178 millions de francs et de 8 millions 597 mille tonnes, soit d'environ 20 % en quantité.

L'administration des douanes indique que cette énorme augmentation provient, jusqu'à concurrence de 6 millions 566 mille tonnes, de la progression des importations de houille qui, d'une année à l'autre, ont passé de 24 à 30 millions de tonnes en chiffres ronds.

Quant aux exportations de matières premières, elles ont diminué de 506 millions de francs et de 1 million 131 mille tonnes.

### **Objets fabriqués**

Les importations d'objets fabriqués sont en augmentation de 2 milliards 33 millions de francs, soit de 25 1/2 % environ, et de 608 mille tonnes, soit de 40 % environ.

Les exportations d'articles fabriqués ont diminué, en valeur, de 628 millions de francs, mais ont augmenté, en quantité, d'un peu plus de 66 mille tonnes.

Nous touchons ici au point névralgique du commerce extérieur de la France.

Déjà, les chiffres de 1928, comparés à ceux de 1927, avaient accusé, à l'importation des objets fabriqués, une augmentation de 36 1/2 % quant à la valeur et de 30 % quant au poids. Nous avons noté, dans notre étude annuelle, que cet accroissement considérable des importations d'articles manufacturés n'avait pas été sans aviver le mécontentement de divers milieux industriels français où l'on a de tout temps considéré que les produits manufacturés, de fabrication étrangère, entrent en France avec trop de facilité. Nous constatons que quelques groupements réclamaient derechef une augmentation des droits d'entrée.

En présence des chiffres de 1929, on pouvait s'attendre à assister à une nouvelle campagne en faveur d'un relèvement de la protection douanière. Il n'en a rien été et il est intéressant de remarquer qu'à de rares exceptions près, ce n'est plus de ce côté-là que l'industrie française, les économistes, la presse et surtout l'administration compétente cherchent le remède à ce que l'on a appelé le malaise du commerce extérieur.

On continue, à la vérité, à prétendre que l'augmentation des importations de produits de fabrication étrangère témoigne du libéralisme de la politique douanière de la France. Affirmation

très discutable, tout au moins pour ce qui regarde l'entrée en France des produits suisses. Mais on parle beaucoup plus des moyens de relever les exportations et beaucoup moins des mesures à prendre pour enrayer les importations.

Cette évolution témoigne d'un heureux retour à une appréciation beaucoup plus objective des réalités économiques. N'est-il pas évident que l'augmentation des importations n'est pas, en soi, un signe de ralentissement d'activité économique? Le relèvement du pouvoir d'achat de la monnaie française — dont cet accroissement des importations est un signe — ne contribue-t-il pas à augmenter la consommation intérieure des produits français?

Il ne faut pas oublier, d'autre part, que le régime de prestations en nature du plan Dawes a jusqu'ici tendu à enfler le chiffre des importations en France de produits allemands. Le plan Young tendra, au contraire, à les réduire, favorisant ainsi en France la consommation des produits français. Un seul exemple servira à illustrer cette remarque : les importations en France de matériel électrique allemand avaient atteint 68 millions de francs pour l'année 1928 entière, tandis que, dans les neuf premiers mois de 1929, elles se sont élevées à plus de 103 millions de francs.

\*\*

Du côté des exportations françaises et, plus particulièrement, des exportations d'articles manufacturés, les statistiques montrent que le malaise qui entrave présentement leur essor vient moins de l'insuffisance des quantités que de l'insuffisance des bénéfices réalisés. Autrement dit, certains débouchés n'ont pu être conservés que grâce à l'abaissement des prix à un niveau qui comprime à l'extrême la marge bénéficiaire. C'est, à la vérité, un phénomène qui n'est pas particulier aux exportations françaises, mais qui est pour elles assez nouveau.

Le remède? Personne, croyons-nous, ne songe à le chercher dans une augmentation du prix de vente. Chacun, et avec raison, convient que c'est dans la contraction des prix de revient qu'il le faut chercher. Mais cette contraction est rendue difficile par une série de facteurs qui contribuent au renchérissement de la production. Nous ne pouvons passer en revue tous les facteurs, mais nous en soulignerons deux dont le rôle est capital : la hausse des salaires et le poids des charges fiscales.

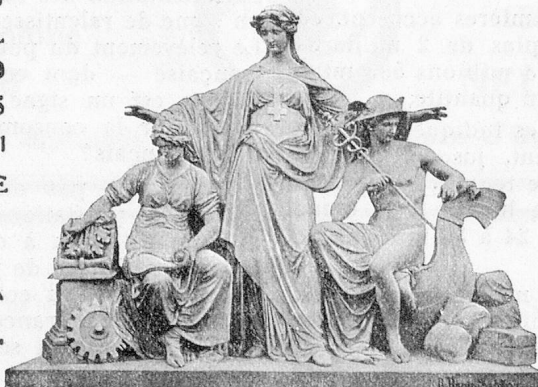
Pour ce qui est des salaires, il ne peut être question d'en provoquer la baisse, ni même d'en enrayer la hausse. On a fini par reconnaître, en France comme ailleurs, que de hauts salaires, loin de constituer un facteur économique indésirable, sont un stimulant parfaitement sain de la production, à la condition d'être compensés. Cette compensation, ce n'est pas, nous le répétons, dans un relèvement des prix de vente qu'on

# L'Helvétia

## Compagnie Suisse d'Assurances contre l'Incendie

Sté ANONYME AU  
CAPITAL SOCIAL  
DE 10.000.000  
FRANCS SUISSES  
FONDÉE EN 1861  
OPÉRANT EN FRANCE  
DEPUIS 1876

SIÈGE SOCIAL A  
SAINT - GALL  
(SUISSE)



GARANTIES TOTALES  
AU 31 DÉCEMBRE 1928  
Francs Suisses 22.340.915

SINISTRES RÉGLÉS  
JUSQU'AU 31 DÉCEMBRE 1928  
Fr. Suisses 230.673.000

DIRECTION POUR LA FRANCE

en son immeuble : 8 bis, rue de Châteaudun, PARIS (9<sup>e</sup>)

DIRECTEUR : M. G. A. SCHELLING

*La direction de L'Helvétia-Incendie et ses agences se mettent à la disposition des Suisses résidant en France pour la vérification gratuite de leurs polices et l'étude de leurs risques.*

### PRINCIPALES AGENCES GÉNÉRALES

MM. :	MM. :	MM. :
<b>MARSEILLE</b> : Maurice ROUSSET, 1 place Sadl-Carnot.	<b>SAINTE-MALO</b> : FRANKY-FARJON, 19, rue Le Pomellec.	<b>STRASBOURG</b> : STARCK & ANTHON, 27, boulevard de Nancy.
<b>MARSEILLE</b> : G. de CHAMBURE, 71, rue Cannobière.	<b>RENNES</b> : Maurice SAILLARD, 22, rue Lanjuinais.	<b>MULHOUSE</b> : Edouard DOLL & Cie, 20 bis, rue de la Sinne.
<b>NICE</b> : Michel BOVIS, 15, avenue de la Victoire.	<b>CAEN</b> : Joseph HAMARD, 26, rue Saint-Jean.	<b>BELFORT</b> : Marcel LÉVY, 2, rue Emile-Zola.
<b>CANNES</b> : A. TAFFE, 3, rue St-Honoré.	<b>TOURS</b> : A. PILORGET, 89, rue Lakanal.	<b>MONTBÉLIARD</b> : Georges DUROST, à Sainte-Suzanne.
<b>TOULON</b> : C. MONNAYES, 42, rue d'Alger.	<b>LE HAVRE</b> : DUBOIS, 105, bd de Strasbourg.	<b>BESANÇON</b> : Paul GRAIZELY, 27, rue Mégevand.
<b>NIMES</b> : F. VALENTIN, 22, rue Balore.	<b>LE HAVRE</b> : KABLE & LOUVEL, 97, boulevard de Strasbourg.	<b>ARC-SENANS</b> : Louis JOBIN.
<b>ALAIS</b> : R. MERCOIRET, 16, boulevard Louis-Blanc.	<b>ROUEN</b> : Paul JANSSEN, 3, rue d'Ecosse.	<b>ANNECY</b> : FOURNIER, av. de Chevènes.
<b>MONTPELLIER</b> : J. CASTAN, 28, rue Nationale.	<b>AMIENS</b> : Fernand BISSIERE, 39, rue de Metz.	<b>CHAMBERY</b> : TERRIER & DAN-TRAIGUES, 11, bd de la Colonne.
<b>NARBONNE</b> : Joseph MARTIN, 22, rue de Lunes.	<b>ARRAS</b> : L. DORANGE, rue de Douai, Blangy-lez-Arras.	<b>GRENOBLE</b> : Paul MICHOU, 24, rue Lafayette.
<b>TOULOUSE</b> : DE PINDRAY, ET DE BERNE - LAGARDE, 19, allée Jaurès.	<b>BOULOGNE-SUR-MER</b> : MARONIEZ & DETUNCQ, 61, boulevard de Clocheville.	<b>GAP</b> : Marius BRISSAC, 49, rue Carnot.
<b>MILLAU</b> : E. GUIBERT, 28, bd de la République.	<b>CALAIS</b> : L. DRIN, 79, rue Descartes.	<b>LYON</b> : GAGNEUR & CHAVANE, 18, rue du Bât-d'Argent.
<b>TARBES</b> : Joseph MOULES, 4, rue de la Verrerie.	<b>DUNKERQUE</b> : G. GEERAERT, 12, rue Faulconnier.	<b>ST-ÉTIENNE</b> : SERRES & BORDES, 17, rue Brossard.
<b>PAU</b> : Paul NANCY, rue Duboué.	<b>BÉTHUNE</b> : Raphaël LIEGEOIS, 46, boulevard Thiers.	<b>THIERS</b> : J. DUROGNON, 15, rue de Lyon.
<b>BAYONNE</b> : Edouard SAINT-PÉ, 7, place Notre-Dame.	<b>ROUBAIX</b> : EECKMAN & TETTELIN, 94, rue de la Gare.	<b>VICHY</b> : MOREL Fils, 30, rue de l'Etablissement.
<b>BORDEAUX</b> : Georges POURQUEY, 46, allées de Tourny.	<b>ST-QUENTIN</b> : Félix HANON, 16, rue d'Alsace.	<b>MONTLUÇON</b> : E. VERGNIAUD, 3, rue Chantoiseau.
<b>LIMOGES</b> : SABOURDY, 38, ancienne route d'Aixe.	<b>SOISSONS</b> : J. DE FAY, 8, bd Pasteur.	<b>CLERMONT - FERRAND</b> : Jean AMIOT, 1, rue Montlosier.
<b>NIORT</b> : Gaston-Louis FOURNIER, 9, rue Paul-Bert.	<b>REIMS</b> : Marcel DEMOULIN, 6, rue Jean-Jacques-Rousseau.	<b>ALGER</b> : René KOHLER, 46, rue d'Isly.
<b>NANTES</b> : LEMAUFF & COTTEUX, rue J.-J.-Rousseau.	<b>NANCY</b> : P. SAVELLI de GUIDO, 8, rue Lafayette.	<b>ORAN</b> : BLAZY Frères, 5, rue Jean-Richepin.
<b>QUIMPER</b> : Jean CARADEC, 9, rue des Réguliers.	<b>SEDAN</b> : Paul JOLIOT, villa Turenne, boulevard du Grand-Jardin.	<b>BONE</b> : E. MIELLE, 11, r. du Capitaine-Génova.
<b>BREST</b> : Richard REUTLINGER, 30, rue Voltaire.	<b>METZ</b> : Edouard STAUDT, 12, rue du Change.	<b>CASABLANCA</b> : UNION D'ENTREPRISES MAROCAINES, 62, avenue de la Marine.

la recherche, mais dans l'amélioration de l'outillage, le perfectionnement et la normalisation de la fabrication, l'élimination du gaspillage, en un mot dans la modernisation des méthodes de production et de vente.

Dans cet ordre de préoccupations, il faut reconnaître que les progrès considérables déjà réalisés dans certaines branches de l'industrie française permettent d'en attendre de plus grands encore et qui, par la contagion de l'exemple,

pourront sans doute s'étendre peu à peu à l'ensemble de la production industrielle.

Mais les plus énergiques efforts dans ce sens sont manifestement annihilés par les charges fiscales. Elles pèsent d'un tel poids sur toutes les phases de la production industrielle et représentent dans l'établissement du prix de revient un élément si lourd qu'il est impossible de ne pas reconnaître qu'elles sont la plus importante cause du malaise des exportations françaises.

## (VIII). — Commerce extérieur de la France

avec ses principaux fournisseurs et clients en 1928 et 1929

Importations (en milliers de francs)			Exportations (en milliers de francs)		
	1929	1928		1929	1928
Allemagne . . . . .	6.620.363	4.958.692	Allemagne . . . . .	4.732.141	5.680.929
Brésil . . . . .	1.072.345	1.161.544	Brésil . . . . .	458.246	562.873
Canada . . . . .	843.540	619.870	Canada . . . . .	586.399	674.853
Danemark . . . . .	90.481	85.430	Danemark . . . . .	313.974	298.488
Espagne . . . . .	1.434.490	1.622.357	Espagne . . . . .	1.587.499	1.754.434
États-Unis . . . . .	7.177.840	6.201.105	États-Unis . . . . .	3.322.349	3.337.462
Grande-Bretagne . . . . .	5.829.577	5.477.485	Grande-Bretagne . . . . .	7.566.539	8.165.228
Grèce . . . . .	117.205	104.193	Grèce . . . . .	420.712	454.752
Italie . . . . .	1.519.812	1.574.651	Italie . . . . .	2.206.894	2.150.860
Japon . . . . .	268.213	358.423	Japon . . . . .	235.181	235.278
Norvège . . . . .	262.926	217.556	Norvège . . . . .	99.215	127.863
Pays-Bas . . . . .	1.650.447	1.679.876	Pays-Bas . . . . .	1.254.421	1.300.154
Pologne . . . . .	306.017	199.802	Pologne . . . . .	467.657	493.661
Portugal . . . . .	212.140	258.210	Portugal . . . . .	258.485	234.391
République Argentine . . . . .	2.383.861	2.046.308	République Argentine . . . . .	1.066.754	1.146.715
Roumanie . . . . .	232.719	184.458	Roumanie . . . . .	149.689	164.386
Serbie-Croatie-Slovénie . . . . .	132.461	119.605	Serbie-Croatie-Slovénie . . . . .	102.144	75.794
Suède . . . . .	811.490	648.715	Suède . . . . .	261.104	280.480
Suisse . . . . .	1.073.625	967.243	Suisse . . . . .	3.371.630	3.379.016
Tchécoslovaquie . . . . .	244.329	225.609	Tchécoslovaquie . . . . .	232.932	218.530
Turquie . . . . .	72.932	169.580	Turquie . . . . .	346.140	427.583
Union Economique Belgo-Luxem- bougeoise . . . . .	3.925.466	3.818.722	Union Economique Belgo-Luxem- bougeoise . . . . .	7.221.252	7.246.734
U. R. S. S. . . . .	787.019	717.436	U. R. S. S. . . . .	253.901	174.269
Egypte (A) . . . . .	1.022.831	13.276.882	Egypte (A) . . . . .	667.562	4.434.626
Autres pays étrangers . . . . .	13.080.828		Autres pays étrangers . . . . .	3.448.143	
<b>Totaux des pays étrangers . . . . .</b>	<b>51.274.057</b>	<b>46.693.752</b>	<b>Totaux des pays étrangers . . . . .</b>	<b>40.631.963</b>	<b>43.019.360</b>
Afrique occidentale française . . . . .	830.010	783.104	Afrique occidentale française . . . . .	583.224	679.321
Algérie . . . . .	2.989.207	2.803.882	Algérie . . . . .	4.500.751	3.944.173
Indochine . . . . .	691.902	710.750	Indochine . . . . .	1.013.610	930.056
Madagascar et dépendances . . . . .	369.707	437.822	Madagascar et dépendances . . . . .	403.300	349.515
Maroc . . . . .	504.292	449.685	Maroc . . . . .	1.291.653	1.124.322
Tunisie . . . . .	704.080	573.187	Tunisie . . . . .	1.003.827	776.678
Autres colonies et pays de protec- torat . . . . .	921.369	983.370	Autres colonies et pays de protec- torat . . . . .	644.020	551.304
<b>Totaux des colonies françaises et pays de protectorat . . . . .</b>	<b>7.010.567</b>	<b>6.741.800</b>	<b>Totaux des colonies françaises et pays de protectorat . . . . .</b>	<b>9.440.385</b>	<b>8.355.369</b>
<b>Totaux généraux . . . . .</b>	<b>58.284.624</b>	<b>53.435.552</b>	<b>Totaux généraux . . . . .</b>	<b>50.072.348</b>	<b>51.374.729</b>

(A) Antérieurement au mois de janvier 1929, l'Égypte était confondue avec les autres pays étrangers.



## COMPTOIR COMMERCIAL FRANCO-SUISSE

SOCIÉTÉ ANONYME AU CAPITAL DE 400.000 FRANCS  
14, Rue Grignan, 14 — MARSEILLE  
ADRESSE TÉLÉGR. : **Suifranc**  
CHÈQUES POSTAUX : Marseille 136-14  
TÉLÉPHONE : **Inter. 46-03**

IMPORTATION - EXPORTATION  
CÉRÉALES - TOURTEAUX  
MATIÈRES PREMIÈRES

Bureau à BERNE (Suisse), Justingerweg, 10  
R. C. Marseille N° 50.263

## LE DÉLICIEUX VIN BLANC DE NEUCHÂTEL

"Clos de la Reine Berthe"  
de la Compagnie Viticole de Cortailod  
est en vente chez

**RIOLLET & Cie**, Représentants  
3, Rue de la Bienfaisance, PARIS-8<sup>e</sup>  
Téléphone : Laborde 71-20 et 21



**L'ANNUAIRE  
INDUSTRIEL**  
répertoire de la production française

toutes les industries  
tous vos clients  
tous vos fournisseurs

consulté dans le monde entier  
grâce à son répertoire en

**6**  
langues

**3 volumes 8000 pages 150 frs**

tél.: Archives 49-60, 26, rue Geoffroy-l'Asnier, Paris-4<sup>e</sup>

Ed. Deshayes

## LE COMMERCÉ

TOUT CE QUI CONCERNE  
LE FONCTIONNEMENT  
COMMERCIAL D'UNE MAISON



REVUE MENSUELLE PRATIQUE DES AFFAIRES EN GÉNÉRAL  
53, RUE DE RIVOLI, 53 - PARIS (1<sup>er</sup>)

## MODELAGE POUR LA FONDERIE MANTELET

*succ.<sup>r</sup> de SUTTER*

TOUS TRAVAUX SUR BOIS  
146, Rue de Lourmel - PARIS XV<sup>e</sup>

TÉLÉPHONE  
VAUG. 42-63 **MENUISERIE**

*Il n'y a en France qu'un seul organe  
international du bois*

## LA Revue Industrielle BOIS

et de l'ameublement

2, rue Crillon, PARIS (4<sup>e</sup>)

Abonnement annuel 25, 30, ou 35 francs  
suivant convention de Stockholm

Des dégrèvements fiscaux, de larges dégrèvements, voilà, de toute évidence, la mesure qui, à elle seule, suffirait à déclencher un mouvement de reprise des exportations françaises.

Le fisc lui-même, lorsqu'il se sera résigné à favoriser cette reprise, reconnaîtra bientôt qu'il n'y perd rien.

\*  
\*\*

Pour compléter cette vue d'ensemble du commerce extérieur de la France, il nous reste à examiner la position relative des principaux clients et fournisseurs de la France.

Le tableau n° VIII nous montre par pays de provenance et de destination des importations et exportations de la France en 1928 et 1929. En étudiant de près on remarquera d'abord qu'en 1929 comme en 1928 les échanges de la France avec les grands pays d'outremer (Etats-Unis, Brésil, République Argentine, Japon et Canada) ont été déficitaires.

La France est également en déficit dans ses échanges avec l'Allemagne, la Norvège, les Pays-Bas, la Roumanie, la Serbie, la Suède, la Tché-

coslovaquie, l'U. R. S. S. et l'Égypte. Sa balance est, au contraire, créditrice dans ses échanges avec les pays suivants : Danemark, Espagne, Grande-Bretagne, Grèce, Italie, Pologne, Portugal, Suisse, Turquie et Union Economique Belgo-Luxembourgeoise.

Remarquons ensuite que les pays suivants ont vu diminuer en 1929 la valeur de leurs exportations en France : *Brésil, Espagne, Italie, Japon, Pays-Bas, Portugal.*

Les pays suivants ont, au contraire, vu augmenter leurs exportations en France : *Suisse, Allemagne, Canada, Danemark, Etats-Unis, Grande-Bretagne, Grèce, Norvège, Pologne, République Argentine, Roumanie, Serbie, etc., Suède, Tchecoslovaquie, Turquie, Union Economique Belgo-Luxembourgeoise, U. R. S. S.*

D'autre part, les exportations françaises ont augmenté dans les pays suivants : *Danemark, Italie, Japon, Portugal, Serbie, etc., Tchecoslovaquie* et *U. R. S. S.* Elles sont en diminution dans tous les autres pays.

Enfin, ne quittons pas ce tableau n° VIII sans constater que dans ses échanges avec ses colonies et les pays de protectorat, la balance de la Fran-

### IX. Classement des principaux clients de la France

Exportations de la France, en millions de francs (ajouter cinq zéros)

1927		1928		1929	
1 Grande-Bretagne. . . . .	10.190,6	1 Grande-Bretagne. . . . .	8.165,7	1 Grande-Bretagne. . . . .	7.566,5
2 Union écon. Belgo-Luxemb. . . . .	7.584,2	2 Union écon. Belgo-Luxemb. . . . .	7.246,8	2 Union écon. Belgo-Luxemb. . . . .	7.221,2
3 Allemagne. . . . .	6.551,9	3 Allemagne. . . . .	5.669,2	3 Allemagne. . . . .	4.732,1
4 Etats-Unis . . . . .	3.610,1	4 Suisse. . . . .	3.378,3	4 Suisse. . . . .	3.371,6
5 Suisse. . . . .	3.424,0	5 Etats-Unis. . . . .	3.331,5	5 Etats-Unis. . . . .	3.222,3
6 Italie. . . . .	2.045,5	6 Italie. . . . .	2.150,5	6 Italie. . . . .	2.206,8
7 Pays-Bas. . . . .	1.775,2	7 Espagne. . . . .	1.753,0	7 Espagne. . . . .	1.587,4
8 Espagne. . . . .	1.713,4	8 Pays-Bas. . . . .	1.302,0	8 Pays-Bas. . . . .	1.254,4

### X. Classement des principaux fournisseurs de la France

Importations en France, en millions de francs (ajouter cinq zéros)

1927		1928		1929	
1 Etats-Unis. . . . .	7.065,8	1 Etats-Unis. . . . .	6.200,3	1 Etats-Unis. . . . .	7.177,8
2 Grande-Bretagne. . . . .	6.472,7	2 Grande-Bretagne. . . . .	5.447,4	2 Allemagne. . . . .	6.620,3
3 Allemagne. . . . .	4.204,3	3 Allemagne. . . . .	4.961,3	3 Grande-Bretagne. . . . .	5.829,5
4 Union écon. Belgo-Luxemb. . . . .	3.790,0	4 Union écon. Belgo-Luxemb. . . . .	3.826,5	4 Union écon. Belgo-Luxemb. . . . .	3.925,4
5 République Argentine. . . . .	2.338,4	5 République Argentine. . . . .	2.046,9	5 République Argentine. . . . .	2.383,8
6 Pays-Bas. . . . .	1.997,1	6 Pays-Bas. . . . .	1.678,3	6 Pays-Bas. . . . .	1.650,4
7 Italie. . . . .	1.608,6	7 Espagne. . . . .	1.623,2	7 Italie. . . . .	1.519,8
8 Espagne. . . . .	1.420,5	8 Italie. . . . .	1.575,5	8 Espagne. . . . .	1.434,4
9 Brésil. . . . .	1.068,6	9 Brésil. . . . .	1.162,0	9 Suisse. . . . .	1.073,6
10 Suisse. . . . .	777,3	10 Suisse. . . . .	964,8	10 Brésil. . . . .	1.072,3

ce continue à être largement créditrice et sans remarquer l'accroissement de ces échanges.

En terminant, jetons un coup d'œil sur les tableaux n<sup>os</sup> IX et X qui montrent, pour chacune des trois dernières années l'ordre d'importance des principaux clients et fournisseurs de la France, en indiquant, pour chaque année, en millions de francs, le total de leurs importations de France (Tableau IX) et de leurs exportations en France (Tableau X).

La Suisse, dans l'ordre d'importance des clients de la France, conserve la quatrième place et, dans l'ordre des fournisseurs de la France elle passe du dixième au neuvième rang.

Nous écrivions l'an dernier : « Si la valeur des

exportations de Grande-Bretagne en France continuait à diminuer, dans la même proportion qu'en 1927 et 1928, et si la valeur des exportations allemandes continuait à progresser, ne fût-ce que légèrement, l'Allemagne ne tarderait pas à devenir le second fournisseur de la France. »

Les résultats de 1929 donnent raison à notre pronostic en ce sens que l'Allemagne a conquis la seconde place dans l'ordre d'importance des fournisseurs de la France. Mais ce ne sont pas les exportations de la Grande-Bretagne en France qui ont fléchi (elles sont au contraire en reprise), ce sont les exportations allemandes en France qui sont en augmentation de plus d'un milliard et demi de francs.

M. T.

## Le commerce franco-suisse

en 1929

EN 1929, les exportations de la Suisse en France se sont élevées à 181.831.252 francs suisses et les importations de France en Suisse à 489.510.016 francs suisses.

Voici la comparaison des résultats de 1929 avec ceux de 1928, en millions de francs suisses :

	1928	1929	Différence en 1929
Exportations de Suisse en France.....	156,6	181,8	+ 25,2
Importations de France en Suisse.....	490,8	489,5	- 1,3
Excédent des importations.....	334,2	307,7	- 26,5

L'an dernier, pour la première fois, après une série de fléchissements, nous avons pu constater avec satisfaction un relèvement de 21 millions de francs suisses dans la valeur totale des exportations suisses. On voit, par le tableau ci-dessus, que l'année 1929 a marqué un nouveau relèvement de 25 millions de francs suisses.

Nous pouvons donc répéter et confirmer ce que nous disions l'année dernière, à savoir que l'importance de ces augmentations n'est pas tant dans les chiffres mêmes que dans la tendance nouvelle qu'ils indiquent et le renouveau d'espoir qu'ils apportent, à quelques-unes au moins des industries exportatrices de la Suisse, auxquelles pendant six années consécutives, de 1922 à 1927, le marché français tendait à se fermer de plus en plus, ainsi que le montre la récapitulation de la colonne suivante.

La balance déficitaire, comme on le voit, a suivi un mouvement dégressif de 1927 à 1929. Mais sa

Années	Importations de France en Suisse	Exportations de Suisse en France	Déficit de la Suisse
En millions de francs suisses (ajouter 000000)			
1913.....	348	141	207
1920.....	603	521	82
1921.....	320	238	82
1922.....	302	240	62
1923.....	395	214	181
1924.....	454	206	248
1925.....	499	173	326
1926.....	496	154	342
1927.....	475	135	340
1928.....	490	156	334
1929.....	489	182	307

diminution en 1927 était due, non pas à une amélioration des exportations suisses en France, mais à un fléchissement des exportations françaises en Suisse, tandis qu'en 1926 et en 1928 c'est bien le relèvement des exportations suisses en France qui a amené une diminution de la balance déficitaire de la Suisse.

\*\*

Pour rendre plus sensible à l'œil la comparaison des chiffres des deux premières colonnes de cette récapitulation, nous avons établi le graphique que nous reproduisons à la page 57. Il permet de voir d'un seul coup d'œil les fléchissements successifs des exportations suisses en France, de 1922 à 1927 ainsi que leur relèvement en 1928 et 1929.

Il n'est pas sans intérêt de signaler que l'amé-