

Zeitschrift: Revue économique franco-suisse
Herausgeber: Chambre de commerce suisse en France
Band: 17 (1937)
Heft: 2

Rubrik: Le Comptoir suisse de Lausanne

Nutzungsbedingungen

Die ETH-Bibliothek ist die Anbieterin der digitalisierten Zeitschriften. Sie besitzt keine Urheberrechte an den Zeitschriften und ist nicht verantwortlich für deren Inhalte. Die Rechte liegen in der Regel bei den Herausgebern beziehungsweise den externen Rechteinhabern. [Siehe Rechtliche Hinweise.](#)

Conditions d'utilisation

L'ETH Library est le fournisseur des revues numérisées. Elle ne détient aucun droit d'auteur sur les revues et n'est pas responsable de leur contenu. En règle générale, les droits sont détenus par les éditeurs ou les détenteurs de droits externes. [Voir Informations légales.](#)

Terms of use

The ETH Library is the provider of the digitised journals. It does not own any copyrights to the journals and is not responsible for their content. The rights usually lie with the publishers or the external rights holders. [See Legal notice.](#)

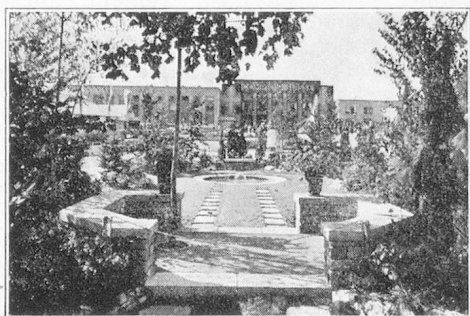
Download PDF: 15.03.2025

ETH-Bibliothek Zürich, E-Periodica, <https://www.e-periodica.ch>

LE COMPTOIR SUISSE DE LAUSANNE

Le Comptoir suisse voit son succès s'affirmer chaque année davantage. Il n'est donc pas sans intérêt de faire brièvement l'histoire de cette grande foire d'automne de la production suisse et de rappeler quelques-unes des raisons qui expliquent son succès, tout en définissant son rôle dans notre économie nationale.

La guerre mondiale, dont nous subissons aujourd'hui encore les conséquences, et les crises économiques qui lui succédèrent, ont provoqué d'énormes perturbations dans la plupart des industries suisses; celles des textiles, de la rubannerie, de la broderie, de l'horlogerie ont été parti-



culièrement touchées. Pour combattre les effets d'une situation s'aggravant sans cesse, il fallut s'organiser; c'est ce qui donna l'idée de créer les foires-expositions: Comptoir suisse de Lausanne, et Foire suisse, à Bâle.

Ces foires sont devenues aujourd'hui une nécessité absolue pour les pays qui veulent vivre et défendre leur patrimoine économique. Dans la lutte pour l'existence, la victoire restera à ceux qui sauront faire les plus grands efforts en matière industrielle et commerciale. La plupart des nations européennes l'ont compris; c'est pourquoi la France, l'Allemagne, l'Italie, la Belgique, la Hollande, la Pologne, les pays scandinaves ont organisé et développé dans diverses villes leurs foires nationales.

La Suisse, dont l'existence dépend de sa prospérité industrielle, ne pouvait rester en dehors de ce mouvement. C'est ce qu'a compris la Chambre vaudoise du commerce et de l'industrie quand elle prit l'initiative de créer en 1920, à Lausanne, le premier Comptoir suisse, faisant suite aux trois Comptoirs vaudois d'échantillons qui furent organisés en 1916, 1917 et 1918.

Le Comptoir suisse, grâce à son organisation, s'est imposé dès sa création; depuis lors, il a pris un développement considérable et a suivi une marche ascendante, comme le prouvent les chiffres résumant les résultats essentiels de chaque manifestation annuelle.

Rappelons à ce propos qu'en 1920, le premier Comptoir suisse se déroulait dans une enceinte de 6.000 mètres carrés, le XVII^e Comptoir suisse de 1936 comportait une enceinte de 60.000 mètres carrés comprenant 45.000 mètres carrés de

surface d'exposition. Le nombre de ses exposants a passé de 400 en 1920 à 1.748 en 1936.

Ces résultats sont dus au fait que, dès l'origine, le Comptoir suisse de Lausanne a attiré la sympathie. Chacun a compris qu'il est une œuvre de défense et d'union nationales, inspirées d'un patriotisme clairvoyant. Ces constatations si encourageantes pour ses organisateurs permettent aussi de faire mieux comprendre le rôle que peut jouer une foire du genre du Comptoir suisse dans l'économie du pays. Entourée de nations qui luttent aussi âprement pour leur existence, la Suisse doit apprendre à compter surtout sur ses propres forces et à utiliser le mieux possible ses ressources naturelles. La baisse des changes, les barrières douanières, le protectionnisme paralysent ses exportations. Il faut donc que producteurs et industriels se groupent pour la défense de leurs intérêts communs. C'est surtout ici que l'union fait la force. Permettre à nos producteurs et à nos fabricants — handicapés dans leurs exportations — de tirer du marché intérieur tout ce qu'il peut donner, telle est la mission du Comptoir suisse qui accomplit ainsi une œuvre qui, dans un autre domaine, rappelle les efforts faits pour obtenir de la « colonisation » ce que l'émigration ne peut plus assurer.

On l'a compris un peu partout; on s'est rendu compte qu'une entreprise comme le Comptoir suisse décuple les moyens d'action de beaucoup de producteurs qui, isolés, seraient réduits à l'impuissance. On a constaté aussi qu'elle contribue à la prospérité générale en ouvrant de nouveaux débouchés et en faisant connaître aux Suisses comme aux étrangers les ressources agricoles et industrielles du pays.



Malgré l'étroitesse de son marché, surtout pour les grandes industries d'exportation, la Suisse reste un débouché très intéressant, suffisant même pour un grand nombre d'entreprises, petites et moyennes, dans bon nombre de branches. C'est pourquoi ces entreprises doivent utiliser l'excellent moyen de publicité que leur offre le Comptoir suisse. Il ne suffit pas, en effet, de fabriquer des produits de qualité, encore faut-il les faire connaître au public. Nous savons du reste que bien des grandes maisons suisses ont dû leur succès, sur le marché mondial, à celui qu'elles ont remporté, au début tout au moins, sur le marché

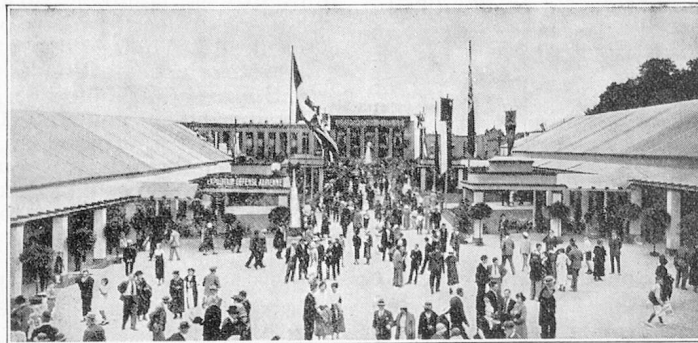
intérieur. Ce qui précède nous explique pourquoi le nombre des exposants du Comptoir suisse accuse d'année en année une progression régulière comme, d'ailleurs celui des visiteurs venus de tous les points de la Suisse, de même que s'élargissent les milieux économiques qui s'y intéressent.

Le Comptoir suisse de Lausanne, mettant en rapport le producteur et l'acheteur, l'indigène et l'étranger, est un agent très actif de prospérité économique. Au début, les sceptiques prédisaient son échec; c'est le succès qui, au contraire, est venu récompenser l'optimisme et la confiance de ses promoteurs. On peut affirmer que cette institution répond à un besoin, qu'elle prépare au pays un avenir meilleur, tout en offrant un bel exemple de ce que peut donner l'effort collectif dans le monde des affaires.

Le but précis du Comptoir suisse a été bien compris du public aussi bien que du producteur et du consommateur. Si cette institution se développe d'une manière si heureuse, c'est entre autres qu'elle réalise la liaison entre l'agriculture et l'industrie. Cette collaboration harmonieuse entre ces deux branches essentielles de l'activité

du pays a une importance capitale en Suisse, car elle constitue un des principes directeurs de la politique économique du pays.

On peut encore affirmer avec raison que le Comptoir suisse de Lausanne exerce une heureuse influence sur l'esprit public. Ce n'est pas seulement un centre économique où l'on fait des affaires, c'est aussi un lieu de délassément agréable et bienfaisant, une manifestation populaire au bon sens du terme, où les citoyens provenant de régions et souvent de milieux très différents se rencontrent, fraternisent et apprennent à mieux se connaître. C'est là d'ailleurs, entre autres, la tâche des « Journées » et des manifestations spéciales, organisées chaque année par le Comptoir suisse, qui cherche ainsi à provoquer un rapprochement dans le cadre de nos saines traditions populaires, entre les populations de nos cantons,



rapprochement plus particulièrement désirable dans les circonstances actuelles où les difficultés d'une situation économique troublée multiplient souvent les malentendus ou les conflits. Ces manifestations ne sont certes pas déplacées au Comptoir suisse, symbole du travail accompli

dans la bonne humeur et la confiance.

LA COMPTABILITE

Manifestode

MARKÉ DÉPOSÉE **SANS REPORTS**

15, Rue du Faubourg Montmartre
Téléph. : PROVENCE 51-08 PARIS 9^e

supprime

50%

de travail comptable

simplicité, clarté

CHARCUTERIE - COMESTIBLES PÂTISSERIE - CONFISERIE

SPÉCIALITÉS D'ALSACE ET DE SUISSE

PRODUITS SCHMID

GROS ET DÉTAIL : 8, rue Saint-Laurent

76, bd de Strasbourg, PARIS-10^e

Téléphone : Botzaris 61-10 à 61-14 et Nord 97-57

USINE ET GROS :

199, rue Championnet, PARIS-18^e

Marcadet 68-24, 68-25 et 16-31