

Zeitschrift: Revue économique franco-suisse
Herausgeber: Chambre de commerce suisse en France
Band: 34 (1954)
Heft: 2

Artikel: La Suisse centrale et le lac des Quatre-Cantons
Autor: Office central suisse du tourisme
DOI: <https://doi.org/10.5169/seals-888506>

Nutzungsbedingungen

Die ETH-Bibliothek ist die Anbieterin der digitalisierten Zeitschriften. Sie besitzt keine Urheberrechte an den Zeitschriften und ist nicht verantwortlich für deren Inhalte. Die Rechte liegen in der Regel bei den Herausgebern beziehungsweise den externen Rechteinhabern. [Siehe Rechtliche Hinweise.](#)

Conditions d'utilisation

L'ETH Library est le fournisseur des revues numérisées. Elle ne détient aucun droit d'auteur sur les revues et n'est pas responsable de leur contenu. En règle générale, les droits sont détenus par les éditeurs ou les détenteurs de droits externes. [Voir Informations légales.](#)

Terms of use

The ETH Library is the provider of the digitised journals. It does not own any copyrights to the journals and is not responsible for their content. The rights usually lie with the publishers or the external rights holders. [See Legal notice.](#)

Download PDF: 30.03.2025

ETH-Bibliothek Zürich, E-Periodica, <https://www.e-periodica.ch>



*Weggis, au bord du lac des Quatre-Cantons
(Photo Fr. Schneider, Lucerne)*

La Suisse centrale et le lac des Quatre-Cantons

DE simples raisons géographiques ne suffisent pas à expliquer pourquoi c'est au cœur des montagnes qu'est née la Confédération suisse. Songez plutôt à la beauté de cette terre, et vous comprendrez que ses fils aient toujours été prêts à risquer pour elle-leurs biens et leur vie. Des bords du lac des Quatre-Cantons jusqu'aux plus hautes vallées, elle est tout imprégnée du sang qu'ils ont versé pour la défendre, parce qu'une indomptable passion de liberté les a toujours soutenus. Après avoir longtemps combattu sur les champs de bataille, les gens de ce pays se sont consacrés aux travaux de la paix, avec le même sens inné du devoir et du respect de soi-même. Quelle richesse et quelle variété présentent aujourd'hui toutes ces stations de vacances où s'affirme une grande tradition d'hospitalité !

Lucerne, la vieille cité du lac des Quatre-Cantons, a suivi avec un intérêt passionné les premiers pas de la

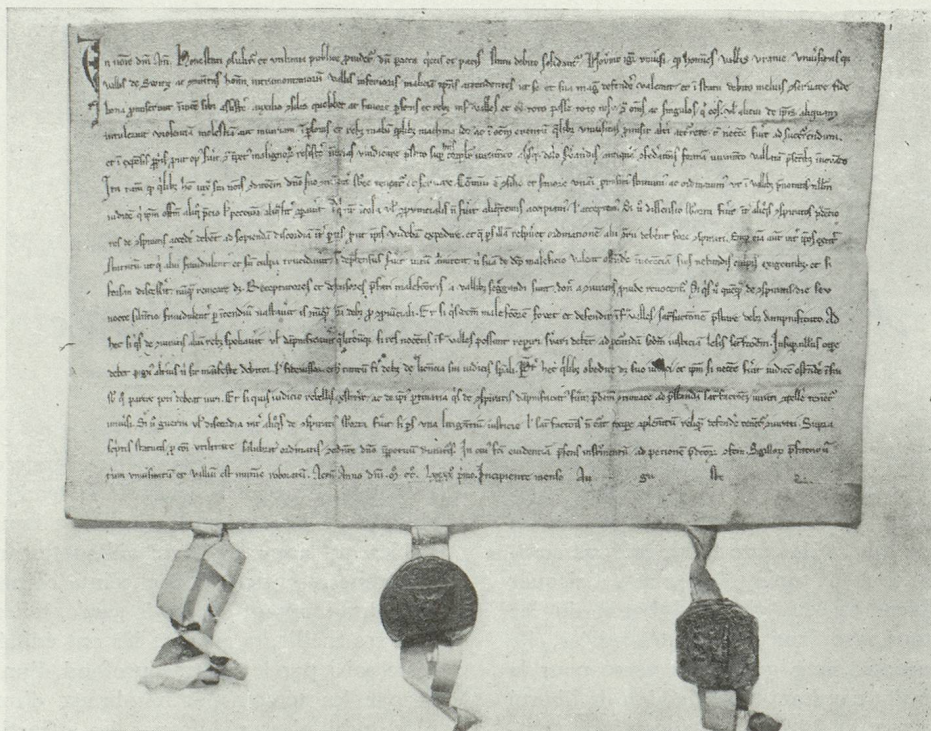
Confédération. Dès 1332, elle entra elle aussi dans l'alliance. Lucerne a conservé le secret d'une intimité singulière. Les retouches souvent heureuses que les siècles ont apportées à sa silhouette ont su respecter ses traits essentiels. Son enceinte crénelée est intacte, ses tours montent encore la garde, telles qu'au Moyen Age ses meilleurs artisans les ont édifiées. Le visiteur reste saisi par le charme profond d'un site privilégié et par les témoins si nombreux d'un noble passé, plus qu'il n'est séduit par les attractions éphémères qui s'offrent également à sa fantaisie. Voici la Tour de l'Eau plantée au milieu de la Reuss, et sous sa protection le fameux pont couvert sur pilotis, aux étranges sinuosités. Là ce sont les larges arcades de l'ancien hôtel de ville, la façade claire de l'église qui domine le quai-promenade, les « marmites » millénaires du jardin des glaciers, le Lion blessé à mort taillé dans la falaise, symbole éternel de la fidélité helvétique.

Au bord du lac, le murmure des peupliers évoque le séjour de Richard Wagner, qui a composé là plusieurs de ses chefs-d'œuvre. Lucerne, avec ses ressources sportives, artistiques et mondaines, réserve l'accueil le plus gracieux aux estivants.

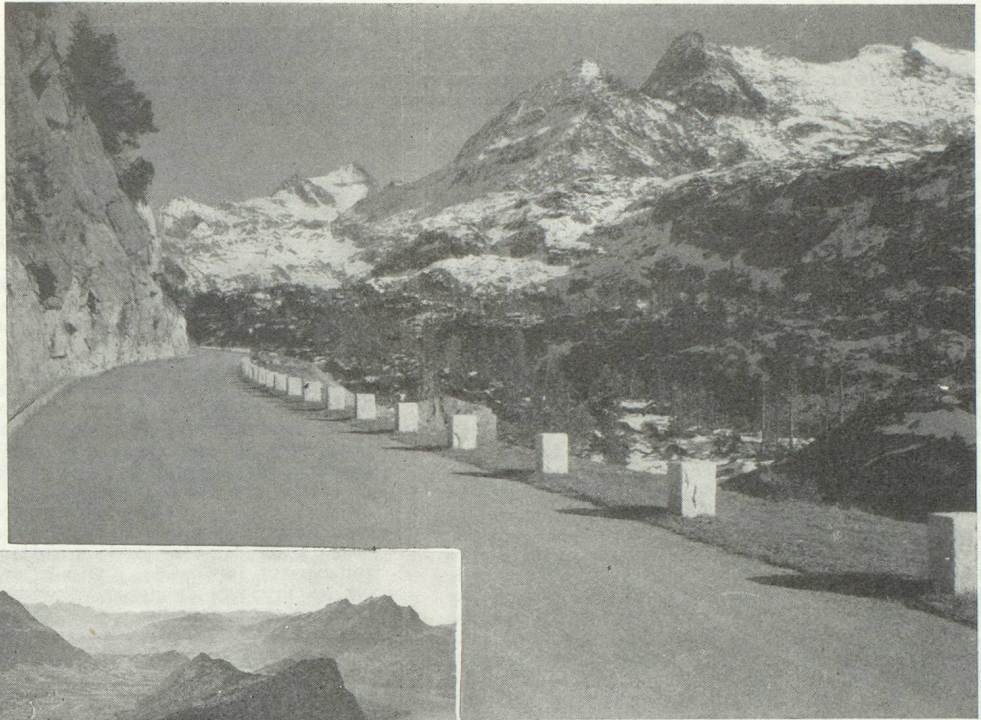
La vallée d'Engelberg et le Trubsee (1.800 m. d'altitude) au pied du Titlis, Weggis et ses vergers ensoleillés, que le Righi protège des vents, le Burgenstock (870 m.) dont la croupe boisée s'allonge jusqu'au milieu du lac des Quatre-Cantons. Brunnen, Axenstein, Morschach et le Seelisberg, dans le cadre grandiose d'un paysage classique. Le Righi et ses diverses stations, étagées jusqu'à son sommet, célèbre pour son incomparable panorama. Vitznau, d'où part le chemin de fer du Righi ; Gersau, Sisikon, Fluelen, Beckenried, Buochs, Stansstad, Alpnachstad et Heriswil, autant de fleurs délicieuses épanouies tout autour du lac. Remontons aussi le pays héroïque d'Uri : Altdorf (cols du Klausen et du Gothard), Amsteg (Maderanertal), Wassen (nouvelle route du Susten), Göschenen, d'où l'on gagne par la gorge des Schöllenen la vallée solitaire d'Urseren, avec Andermatt, Hospental et Realp (Furka-Glacier du

Rhône, Grimsel). Du côté du Brunig, nous trouvons Sarnen, Sachseln, Lungern et, tout près du ciel, Frutt. Pittoresque à souhait, la petite ville de Zoug se mire dans le lac du même nom, dominée par le Zugerberg, à proximité de la vallée d'Aegeri et du Morgarten. De nombreuses localités non moins charmantes s'égrènent au pied du Righi, telles que Kussnacht et Immensee (chemins creux). Schwyz (archives fédérales), sous la garde des deux Mythen, fait figure de petite capitale ; de là vous monterez au Stoos, vous visiterez le Muotatal, sans oublier le fameux pèlerinage d'Einsiedeln. Le Pilate, enfin, et la campagne lucernoise qui l'environne, l'Entlebuch, la région des petits lacs, Beromunster, dont les ondes ont porté le nom dans le vaste monde. Aucun touriste, bien entendu, ne manquera d'inscrire à son programme une excursion sur le lac des Quatre-Cantons et quelques-unes des courses auxquelles le convient les nombreux chemins de fer de montagne et téléfériques de la Suisse centrale.

Office central suisse du tourisme



Le pacte du 1^{er} août 1291 entre Schwytz, Uri et Unterwald, première charte de la Confédération.
Seuls les sceaux des deux derniers cantons ont été conservés



*Route du Susten dans le
massif du Saint-Gothard*



Le lac des Quatre-Cantons



*« C'est au cœur des montagnes qu'est
née la Confédération suisse... »*