

**Zeitschrift:** Revue économique franco-suisse  
**Herausgeber:** Chambre de commerce suisse en France  
**Band:** 38 (1958)  
**Heft:** 3

**Artikel:** Les industries alimentaires de la première région économique  
**Autor:** Maréchal, Léon  
**DOI:** <https://doi.org/10.5169/seals-886407>

### **Nutzungsbedingungen**

Die ETH-Bibliothek ist die Anbieterin der digitalisierten Zeitschriften. Sie besitzt keine Urheberrechte an den Zeitschriften und ist nicht verantwortlich für deren Inhalte. Die Rechte liegen in der Regel bei den Herausgebern beziehungsweise den externen Rechteinhabern. [Siehe Rechtliche Hinweise.](#)

### **Conditions d'utilisation**

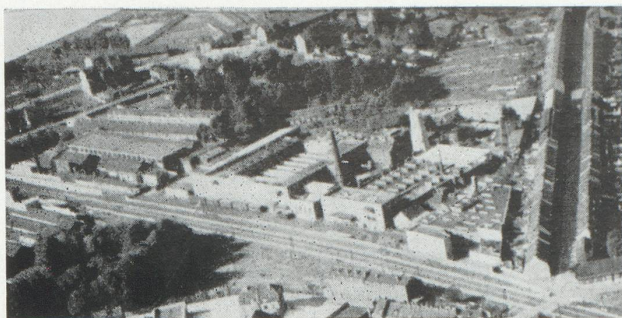
L'ETH Library est le fournisseur des revues numérisées. Elle ne détient aucun droit d'auteur sur les revues et n'est pas responsable de leur contenu. En règle générale, les droits sont détenus par les éditeurs ou les détenteurs de droits externes. [Voir Informations légales.](#)

### **Terms of use**

The ETH Library is the provider of the digitised journals. It does not own any copyrights to the journals and is not responsible for their content. The rights usually lie with the publishers or the external rights holders. [See Legal notice.](#)

**Download PDF:** 02.04.2025

**ETH-Bibliothek Zürich, E-Periodica, <https://www.e-periodica.ch>**



# Les industries alimentaires de la première région économique

par Léon Maréchal,  
Président de la Fédération des  
Industries Alimentaires de la Région du Nord

Moins spectaculaires que les autres activités industrielles dans leurs aspects extérieurs, on a tendance à oublier l'importance des industries alimentaires dans les études économiques de tous ordres. Région du charbon, de la métallurgie et du textile, le Nord de la France possède une agriculture non moins développée. Région à population nombreuse et de grande vitalité démographique, le Nord de la France doit nourrir ses travailleurs, toujours plus nombreux. Les deux impératifs que constituent l'utilisation de la production agricole locale et la nourriture de la population laborieuse ont conduit tout naturellement au développement des industries alimentaires les plus diverses.

## 1. — Importance des industries alimentaires du Nord dans l'activité économique régionale

Avec 42.000 salariés répartis dans 3.800 établissements, les industries alimentaires représentent 15 % des établissements industriels de la région du Nord et emploient un peu plus de 5 % de la main-d'œuvre travaillant dans l'ensemble de l'industrie. Si ces chiffres révèlent que le nombre moyen de salariés par établissement est inférieur à la moyenne de l'ensemble de l'activité régionale, ils démontrent, certes, que les établissements de fabrication de produits alimentaires sont des unités relativement petites, mais aussi que l'on se trouve dans une branche d'activité où la mécanisation des diverses opérations est très importante et où les usines sont modernes. L'industrie de l'alimentation est, en effet, une industrie neuve, apparue depuis environ cinquante ans pour faire face, soit à des besoins nouveaux, soit à la nécessité de dépasser un cadre artisanal et archaïque.

(1)	INDUSTRIES ALIMENTAIRES RÉGIONALES (A)	ENSEMBLE DE L'INDUSTRIE RÉGIONALE (B)	% $\frac{A}{B}$
Établissements industriels employant des salariés . . . . .	3.802	25.376	14,9 %
Nombre de salariés employés . . . . .	42.420	747.084	5,6 %
Nombre moyen de salariés par Établissement	11	29	

Le tonnage de produits finis sortis des usines du Nord pour les différentes branches de l'industrie de l'alimentation est de l'ordre de 2.650.000 tonnes par an. A titre de comparaison, on peut noter que l'ensemble de l'industrie textile française fabrique environ 600.000 tonnes de produits finis par an.

Avec un chiffre d'affaires de plus de 160 milliards en 1953, les industries alimentaires du Nord ont réalisé 8,4 % du chiffre d'affaires global de toutes les activités industrielles régionales (2).

Sans être de grosses consommatrices d'énergie puisqu'elles sont des industries de transformation, les industries alimentaires n'en ont pas moins consommé avec 89 millions de kilowatts/heure et 489.000 tonnes d'équivalent-charbon, respectivement 3,6 % de l'électricité et 8,6 % des autres sources d'énergie utilisées par l'ensemble du secteur industriel en 1953 (3).

Les énumérations statistiques ont l'inconvénient d'être arides. Elles ont, en l'occurrence, l'avantage de souligner l'importance d'une industrie qui est souvent considérée comme mineure.

Mais les chiffres globaux ne sont pas seulement un aspect essentiel de l'activité économique régionale. Elles constituent également une part importante de l'ensemble national du secteur.

## 2. — Importance de la Région du Nord dans l'ensemble des industries alimentaires nationales

Un certain nombre d'éléments permettent de juger de cette importance de l'activité régionale. Ils sont résumés dans le tableau de la page suivante.

On peut constater que 10 % environ de l'activité des industries alimentaires françaises est concentrée dans la région. Il s'agit non seulement d'une concentration géographique, mais encore d'une concentration technique puisque la taille moyenne des établissements, évaluée d'après le nombre de salariés, est nettement plus grande que dans l'ensemble du pays.

Mais ces chiffres globaux reflètent assez mal la diversité des situations des branches d'activité. En effet, le Nord

(1) Source : C. E. R. E. S. Atlas des Industries de la Région du Nord, 6<sup>e</sup> Cahier.

(2) Source : I. N. S. E. E. Direction Régionale de Lille.

(3) Source : L'Espace Économique Français. Études et conjoncture, numéro spécial, 1955.

possède toutes les « couleurs de la palette » des industries alimentaires et l'on trahirait la vitalité extrême de ces branches si l'on n'examinait pas chacune d'elles séparément.

CRITÈRES DE COMPARAISON	INDUSTRIES ALIMENTAIRES RÉGIONALES (A)	INDUSTRIES ALIMENTAIRES NATIONALES (B)	% $\frac{A}{B}$
Nombre d'établissements ayant des salariés. . .	3.802	63.520	6,1 %
Nombre de salariés . . .	42 420	419.952	10,1 %
Nombre moyen de salariés par établissement.	11	6	
Chiffre d'affaires 1953 (en millions de francs).	160.924	1.735.473	9,2 %
Électricité consommée en 1953 (en millions de kwh) . . . . .	89,1	832,8	10,7 %
Autres sources d'énergie en 1953 (en tonnes d'équivalent charbon).	489,2	2.259	21,6 %

### 3. — Diversité des industries alimentaires de la Région du Nord

Un tableau donnant les pourcentages de la production régionale dans la production française donnera, mieux que de longs développements, une idée claire de la structure des différentes branches. Contentons-nous de préciser un peu ces données pour quelques activités qui présentent des caractères spécifiques dans le Nord.

La *Brasserie* est une industrie traditionnelle de la région. D'artisanale au début du siècle, elle est devenue rapidement une industrie très moderne, qui, non seulement, approvisionne un marché local très important, mais encore vend des produits de grande qualité dans l'ensemble de la France, en Union-Française et à l'étranger. Les deux départements du Nord et du Pas-de-Calais produisent à eux seuls environ 31 % de la bière française.

Culture presque exclusivement régionale, la *Chicorée à café* fait l'objet d'une industrie typique que l'on ne trouve également que dans le Nord et le Pas-de-Calais qui représentent 85 % de la production totale de la France.

Soixante-quinze pour 100 de l'*Huile de table* en bouteilles sont fabriqués dans la région. Les oléagineux tropicaux constituent l'un des grands postes des importations du port de Dunkerque. C'est auprès de ce dernier que se situent

d'ailleurs les plus grandes usines d'écrasement et de raffinage.

Un certain nombre d'autres industries constituent le débouché important de l'agriculture régionale. Ainsi, la *Sucrierie-Distillerie*, la *Meunerie*, la *Conserverie* de viandes et de légumes représentent des parts importantes du Marché National.

Les *Chocolateries*, *Confiseries* et *Biscuiteries* du Nord ont acquis une réputation qui déborde très largement le cadre régional. La qualité de leurs produits soutient aisément la comparaison des fabrications belges et hollandaises et, dans bien des cas, la surpasse.

Certaines usines comptent d'ailleurs parmi les plus importantes et les plus modernes de France.

INDUSTRIES RÉGIONALES	% DE LA PRODUCTION FRANÇAISE
Bières . . . . .	31
Chicorée à café . . . . .	85
Huiles de table . . . . .	75
Sucre . . . . .	29
Alcool . . . . .	12
Farine . . . . .	10
Confiserie de sucre . . . . .	22
Confiserie de chocolat . . . . .	23
Chocolat . . . . .	8
Biscottes . . . . .	4
Biscuits . . . . .	13
Pain d'épices . . . . .	7
Riz - Produits amylacés . . . . .	50
Café torréfié . . . . .	16
Conserves de viandes . . . . .	9
Conserves de légumes . . . . .	15
Conserves de poissons . . . . .	16

### 4. — Les industries alimentaires du Nord et le Marché Commun

Bien que toutes les conditions naturelles et humaines soient réunies dans la région du Nord pour permettre aux industries alimentaires un développement important et florissant, l'ouverture du Marché Commun pose à celles-ci — comme à toutes les industries alimentaires de France — deux problèmes très importants : *l'approvisionnement en matières premières d'origine agricole à des prix compétitifs et la disparité des réglementations concernant la qualité des produits.*

La région du Nord est prête à affronter, à prix semblables des matières premières et charges égales, la concurrence des cinq autres Nations sur le Marché Européen.

Léon MARÉCHAL

**CHOCOLATS — CONFISERIE — BISCUITS**

**DELESPAUL-HAVEZ**

Établissements "DELESPAUL-HAVEZ"  
à Marcq-en-Barœul, NORD

LA PLUS FORTE PRODUCTION  
DU NORD ET DE FRANCE