

Zeitschrift: Revue économique franco-suisse
Herausgeber: Chambre de commerce suisse en France
Band: 49 (1969)
Heft: 2: Avenir de l'énergie

Artikel: Saône & Loire : Terre de passage, Terre de rencontre
Autor: Nesme, Claudien
DOI: <https://doi.org/10.5169/seals-888072>

Nutzungsbedingungen

Die ETH-Bibliothek ist die Anbieterin der digitalisierten Zeitschriften. Sie besitzt keine Urheberrechte an den Zeitschriften und ist nicht verantwortlich für deren Inhalte. Die Rechte liegen in der Regel bei den Herausgebern beziehungsweise den externen Rechteinhabern. [Siehe Rechtliche Hinweise.](#)

Conditions d'utilisation

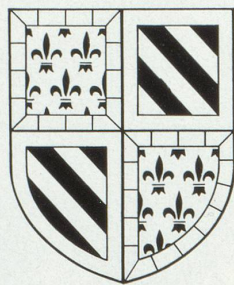
L'ETH Library est le fournisseur des revues numérisées. Elle ne détient aucun droit d'auteur sur les revues et n'est pas responsable de leur contenu. En règle générale, les droits sont détenus par les éditeurs ou les détenteurs de droits externes. [Voir Informations légales.](#)

Terms of use

The ETH Library is the provider of the digitised journals. It does not own any copyrights to the journals and is not responsible for their content. The rights usually lie with the publishers or the external rights holders. [See Legal notice.](#)

Download PDF: 02.04.2025

ETH-Bibliothek Zürich, E-Periodica, <https://www.e-periodica.ch>



SAÔNE & LOIRE

Terre de Passage

Terre de Rencontre

Comme autrefois les Romains l'ont remonté, le Nord de la France de même que l'Est descendent tout naturellement par le val de Saône à travers notre département, et poursuivent ensuite leur marche vers le Sud par le couloir Rhodanien pour atteindre la Côte d'Azur. En sens inverse, la Loire s'éloigne de la Méditerranée en direction du Bassin Parisien par la Saône-et-Loire, avant d'incliner à l'Ouest vers l'Océan.

Ces deux courants inversés sont délimités par l'épine dorsale que constitue la ligne de partage des eaux des bassins atlantique et méditerranéen.

D'Ouest en Est, de l'Océan à Genève, tout naturellement aussi le voyageur traverse la Saône-et-Loire : n'est-ce point là également la limite séparative des deux climats et à Tournus le début des toits à tuiles romaines ?

Terre de Passage, terre de rencontre, mais aussi de plus en plus TERRE D'ACCUEIL, TERRE DE SÉJOUR.

Dès les premières civilisations, ce fut l'accueil de l'Homme de Solutré, des Gaulois, puis des Romains, des pèlerins du Moyen Age qui, se rendant à Saint-Jacques-de-Compostelle, appréciaient déjà la douceur de notre sol et de ses produits avant d'aborder les difficiles passages d'Ajoux et du Centre de la France.

Le tourisme est un moyen d'évasion, de détente, mais aussi de connaissance du Monde et de l'Homme, un moyen d'expression de sa propre personnalité et de son épanouissement.

*J.-J. Rousseau nous disait : « Il ne suffit pas pour s'instruire de courir les Pays, il faut savoir voyager. »
Le vrai touriste est celui qui ne déforme rien et fait appel à l'intelligence pour connaître la région et ses habitants.*

Il peut trouver tout cela en Saône-et-Loire.

Le tourisme préhistorique, historique et archéologique : c'est Solutré et l'âge de la taille de la pierre, c'est la Rome antique avec Autun « Soror et Aemula Romae », le Moyen Age avec Cluny, Tournus, les multiples églises romanes du Charolais, du Brionnais, du Mâconnais et c'est Brancion !

Le tourisme culturel et littéraire : c'est au pays de Lamartine, Milly, Saint-Point, et cette année le centenaire de la mort du poète.

Le tourisme religieux : les Saints Abbés de Cluny et le rayonnement de leurs vertus et de leur savoir ; Paray-le-Monial avec les apparitions du Sacré-Cœur à sainte Marguerite-Marie c'est aujourd'hui le petit village de Taizé et la réconciliation des églises et bientôt encore le Carmel de la Paix à Mazille !

Le tourisme agricole : les célèbres embouches du Charolais et du Brionnais, berceau de la cave bovine blanche, la Bresse et ses volailles renommées, les grands vignobles des côtes mâconnaises et chalonnaises.

Le tourisme industriel : les Forges de Creusot, celles de Gueugnon, le bassin minier et sa reconversion et, pour tout amateur, la naissance de la photographie avec Nicéphore Niepce et l'installation de Kodak à Chalon-sur-Saône.

C'est encore le tourisme nautique sur la Saône à Mâcon, le thermalisme à Bourbon-Lancy, le tourisme folklorique avec ses groupes caractéristiques, le tourisme social et les loisirs avec les nombreuses piscines climatisées.

C'est aussi le tourisme des sites et des paysages :

« Mais la nature est là qui t'invite et qui t'aime... ».

Le rude et sombre Morvan, ses lacs et son parc régional en voie de création, les riantes vallées de ses nombreuses rivières, la fertile plaine de la Saône, les riches pâturages, la « petite Suisse » des Monts du Charolais, boisés de sapins avec la Montagne de Saint-Cyr, Dun, Suin, la Mère Boitier, le Mont Saint-Vincent.

Le tourisme gastronomique « Conduire l'étranger à nos églises romanes par notre mayonnaise », a pu écrire Giraudoux.

Saône-et-Loire possède les plus beaux circuits d'églises romanes et bien d'autres richesses et non seulement la mayonnaise mais le bœuf du charolais, le poulet de Bresse, les fromages de chèvre et les crûs célèbres !

Terre de passage, terre de rencontre

Terre d'accueil, terre de séjour

Saône-et-Loire est tout cela.

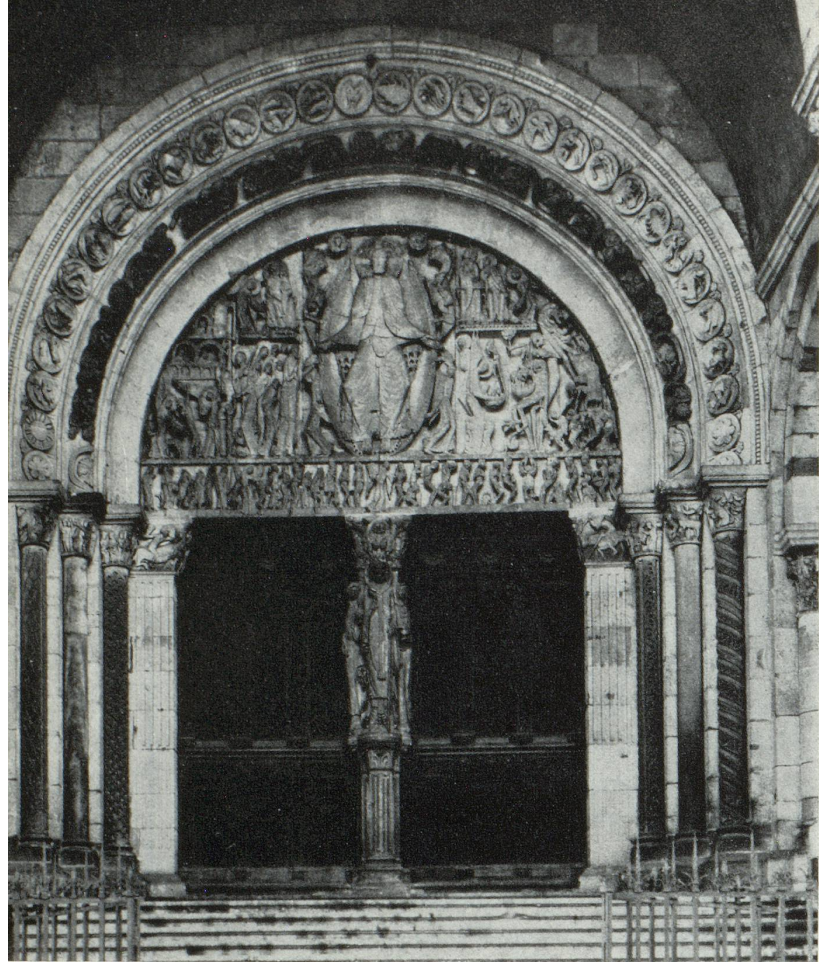
Aussi Saône-et-Loire « Tourisme » (aidée de nombreux syndicats d'initiative) a-t-elle l'ambition de vous le présenter de vous le faire connaître en rendant votre visite plus facile et votre séjour plus agréable, grâce à l'équipement de ses sites, de son hôtellerie, des stations vertes, des gîtes ruraux et maisons de vacances, dans une organisation indispensable des loisirs et du tourisme social.

Dans la joie de vivre, Saône-et-Loire, Porte du Sud, vous attend et plus spécialement vous ses voisins de la proche Suisse Amie.

M^e Claudien NÈSME,

Maire de Matour,

Premier Vice-Président de Saône-et-Loire « Tourisme ».



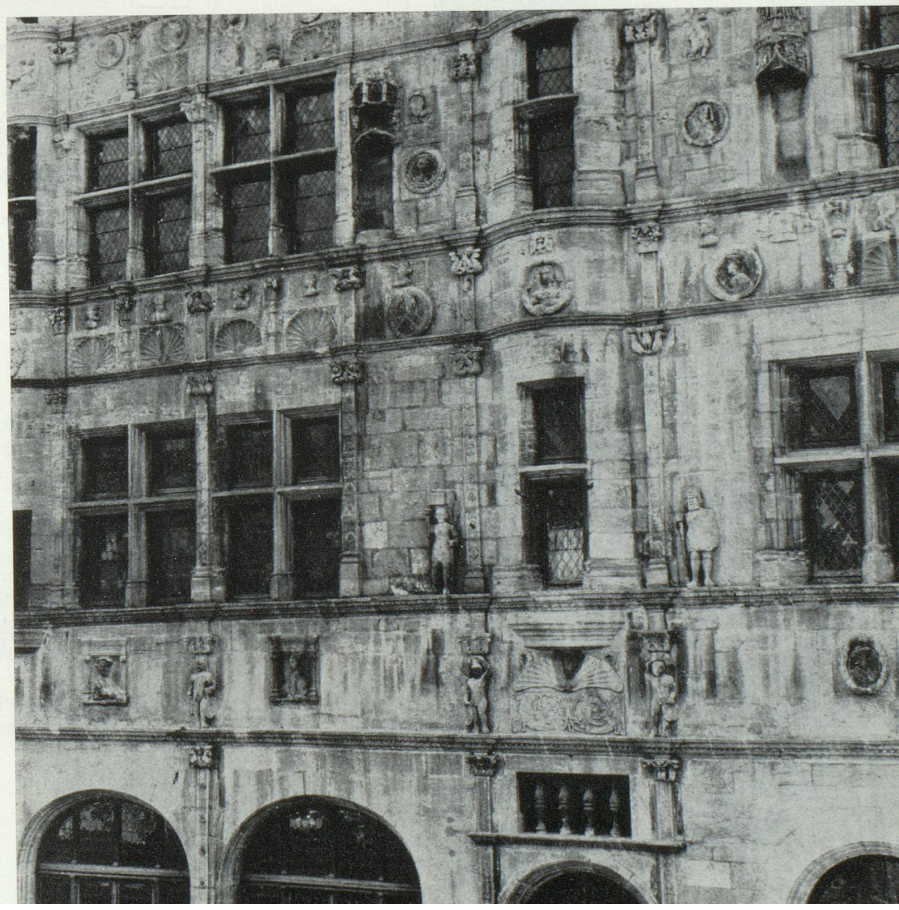
Tympan du portail de la Cathédrale Saint-Lazare à Autun :
le " Jugement dernier " (XII^e siècle),
(sculptures de Gislebertus. (Photo Alain Dovifat.)

Autun : Ève (musée Rolin).
(Photo Alain Dovifat.)





Blanot : l'Église et le Prieuré.



Paray-Le-Monial : l'Hôtel-de-Ville. (Photo Alain Dovifat.)



LA GASTRONOMIE

SPÉCIALITÉS Pôchouse — meurette — andouillette — saucisson chaud — poularde gros sel — potée charolaise — judru (saucisson d'hiver) — daube — grenouilles — escargots.
Friandises : dragées de Chalon — corniottes de Chagny.

FROMAGES Chevrettons de Mâcon, de Charolles, fromage fort.

VINS Appellations contrôlées : **Pouilly-Fuissé, Pouilly-Vinzelles et Pouilly-Loché — Mâcon — Montagny — Mercurey — Givry — Rully — Beaujolais** au sud — **Côtes de Beaune** au nord du département.
Eaux-de-vie de vin et de marc de Bourgogne et du Mâconnais.

LE TOURISME

Voilà un département où ne manquent pas les centres d'intérêt. En suivant l'ordre chronologique, vous trouverez d'abord à Solutré, près de Mâcon, une station préhistorique célèbre. A Autun, vous verrez les restes d'une des plus importantes cités gauloises de l'époque romaine, et la Saône-et-Loire possède aussi trois des plus belles abbayes romanes de France : Cluny, dont il ne reste malheureusement qu'un clocher et le croisillon sud ; Paray-le-Monial, chef-d'œuvre du roman bourguignon ; et Saint-Philibert de Tournus aux curieuses voûtes.

Ce département est aussi un lieu de pèlerinage lamartinien. Deux maisons de Mâcon sont associées à la mémoire du poète : celle où il naquit et celle où il écrivit ses « Méditations » ; non loin de là se situent Milly qu'il a chanté et Saint-Point où l'on voit son château. Enfin, une visite est à recommander : celle du Creusot, dont l'origine remonte au XIII^e siècle et qui reste un centre sidérurgique important de l'industrie française.

Le centre œcuménique de Taizé, où les frères de la Communauté ont rallumé le flambeau spirituel de Cluny, attire du monde entier les chrétiens des diverses confessions, venus prier pour leur unité.

CIRCUITS ET SITES PITTORESQUES

Circuit : Mâcon — Cluny et Taizé — Paray-le-Monial — Le Creusot — Autun — Chalon-sur-Saône — Tournus — Mâcon.

Circuits spécialisés :

- Eglises romanes du Mâconnais,
- Eglises romanes du Brionnais,
- Circuit Lamartinien.

Sites : site de Mâcon, vue de la Saône — panorama de Digoïn — site de Solutré (rocher et panorama) — panorama du jardin public, à Charolles, et plus de 80 points de vue remarquables.

PRÉHISTOIRE ET ÉPOQUE ROMAINE

Station préhistorique de Solutré, à 9 kilomètres de Mâcon. A Autun : théâtre romain — la porte d'Arroux et la porte Saint-André — le temple de Janus — la pyramide de Couhard.

ART ROMAN

Datent de cette époque, à Mâcon : les restes du Vieux Saint-Vincent (XI^e et aussi XV^e s.) — A Cluny : restes de l'église de l'abbaye (XI^e et XII^e s.) ; la Tour des Fromages (XI^e s.) ; maisons romanes — A Tournus : l'abbatiale Saint-Philibert (XI^e et XII^e s.) ; l'église Saint-Valérien (XI^e s.) ; l'église de la Madeleine (XII^e s.) ; la chapelle Saint-Laurent (X^e s.) — A Bourbon-Lancy : l'église Saint-Nazaire (XI^e et XII^e s.) ; la Tour de l'horloge (XII^e s.) — A Paray-le-Monial : l'église Notre-Dame (XII^e s.) — la cathédrale Saint-Lazare à Autun (XII^e s., avec décorations du XV^e s.) et la chapelle Saint-Nicolas (XII^e s.) — l'église de Chagny (XII^e s.) — l'église de Semur-en-Brionnais — l'église priorale d'Anzy-le-Duc et plus de 200 églises rurales ou parties d'églises, d'époque romane.

ART GOTHIQUE Sont de ce style : la cathédrale de Mâcon (XIII^e s.) — A Cluny : le farinier des Moines (XIII^e s.) ; la façade du pape Gélase (XIII^e s.) ; l'église Notre-Dame (XIII^e s.) ; la Tour Fabry (XIV^e s.) ; le logis abbatial (XV^e s.) ; l'hôtel de ville (XV^e s.) ; la chapelle de Bourbon (XV^e s.) ; l'hôtel des Monnaies (XIII^e s.) — A Chalon-sur-Saône : la cathédrale Saint-Vincent (parties romanes) ; le cloître (XIV^e et XV^e s.) — la tour du Doyenné (XV^e s.) ; le beffroi de l'hôtel de ville (XV^e s.) ; les vieux remparts (XV^e et aussi XVI^e s.) — l'église de Louhans (XV^e s.) — A Bourbon-Lancy : remparts et porte de l'Éperon (XIV^e s.) ; maison de bois (XV^e s.) — A Autun : l'hôtel Rolin (XV^e s.) — A Couches-les-Mines : l'église Saint-Martin (XV^e s.) ; le château de Marguerite de Bourgogne (XV^e s.) ; la Tour Bajole (XIII^e s.).

RENAISSANCE Relèvent de cet art : la Maison de Bois à Mâcon — A Cluny : le Palais d'Amboise — l'hôpital et les maisons du XVI^e s. à Chalon-sur-Saône — l'hôtel de ville de Paray-le-Monial et la Tour Saint-Nicolas.

ART CLASSIQUE Sont de ce style, à Mâcon : l'Hôtel-Dieu et l'Apothicaire (XVIII^e s.) ; l'hôtel Senecé (XVIII^e s.) ; le palais de justice (XVIII^e s.) ; l'hôtel Montrevel (XVIII^e s.) ; l'hôtel de ville — A Cluny : bâtiments conventuels de l'abbaye (XVIII^e s.) ; Hôtel-Dieu (XVII^e s.) ; église Saint-Marcel (XVII^e s., avec clocher roman) — A Tournus : hôpital et pharmacie (XVII^e s.) — A Chalon-sur-Saône : église Saint-Pierre (XVII^e s.), anciens hôtels (XVIII^e s.) — A Louhans : maisons à arcades de la Grande-Rue (XVII^e et XVIII^e s.) ; hôtel de ville (XVIII^e s.) ; pharmacie de l'Hôtel-Dieu (XVIII^e s.) — l'hôtel de ville de Bourbon-Lancy (XVIII^e s.) — A Couches-les-Mines : maison des Templiers (XVII^e s.) ; Hôpital (XVII^e s.).

MUSÉES A Mâcon : musée lapidaire ; musée des Ursulines : collections préhistoriques (de Solutré) ; musée Lamartine à l'Hôtel Senecé — A Cluny : musée Ochier et musée du Farinier — A Tournus : musée Greuze ; musée Perrin de Puycousin — A Chalon-sur-Saône : musée Denon (souvenirs de Niepce) — musée de Bourbon-Lancy — musée eucharistique de Paray-le-Monial — A Autun : musée Rolin : musée lapidaire ; musée de la Cathédrale — musée préhistorique de Solutré.

FÊTES Le Carnaval de Chalon-sur-Saône.

PÈLERINAGES Fêtes du Sacré-Cœur en juin à Paray-le-Monial.

TOURISME TECHNIQUE Visite des Usines du Creusot.

THERMALISME Importante station thermale de Bourbon-Lancy.

LES LOISIRS

YACHTING La Saône à Chalon, Tournus et Mâcon (port de plaisance) — Etangs dans la région du Creusot et de Montceau-les-Mines.

ÉQUITATION Marcigny — La Clayette — Paray-le-Monial — Mâcon — Chalon-sur-Saône — Bourbon-Lancy — Autun — Cluny — La Roche-Vineuse — Fleurville — Nanton.

CANOË-KAYAC La Loire — La Saône — L'Arroux, d'Igornay à la Loire — La Seille, de Louhans à la Saône.

PÊCHE Dans tout le département, poissons blancs, carnassiers et truites.

Texte aimablement communiqué par le Service Touristique du Guide Kléber.

DOMAINE DU CHAPITRE

40 hectares au cœur

du Vignoble Beaujolais

Monopole Exclusif France et Étranger

AUJOUX ET C^{ie}

Saint-Georges-en-Beaujolais RH.

Hôtel "Bellevue" ★★

*Chambres insonorisées
avec TV. Ascenseur*

RESTAURANT

Quai Lamartine
71-MACON

A. CHAMPAGNE

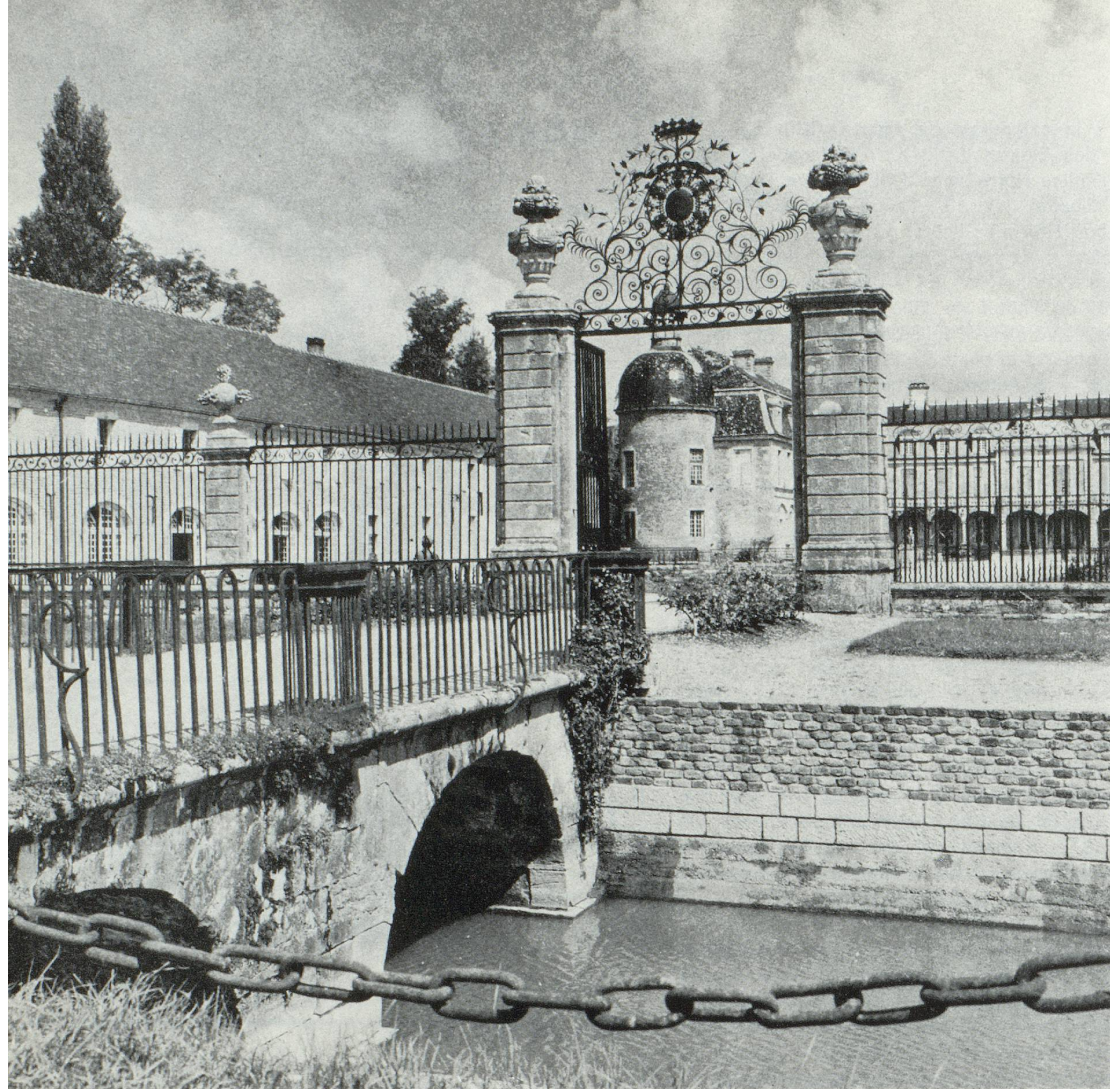
TELEX 35.723 BELLEVUE-MACON
Téléphone 38.05.07

C. C. P. LYON 1490-07
R. C. MACON 60 A 30

BOURGOGNE MOMMESSIN

**La Grange Saint-Pierre
MACON**

Réputation centenaire



Le château de Pierre (1680).
(Photo Alain Dovifat.)

A Bourbon-Lancy, la Tour de l'Horloge, la porte fortifiée
d'une maison de bois du XV^e siècle.
(Photo Pierre Bouillot.)



Les photos illustrant les articles sur la Saône-et-Loire ont été
aimablement mises à notre disposition par Saône-et-Loire "Tourisme".

FRANCE

AGAY (Var)
Grand Hôtel de la Baumette

CANNES (Alpes-Maritimes)
Hôtel Méditerranée

CHAMPILLON (ÉPERNAY) Marne
Restaurant Royal-Champagne

ÉVIAN-LES-BAINS
Hôtel de la Verniaz et ses Châlets
(ouvert toute l'année)

FEUCHEROLLES (Yvelines)
Clos Saint-Antoine

LYON (Rhône)
Hôtel Bristol
Grand Hôtel et Nouvel Hôtel Réunis
Hôtel Le Roosevelt
Royal Hôtel

MARSEILLE (Bouches-du-Rhône)
Hôtel Astoria
Hôtel Beauveau
Hôtel de la Blancarde
Hôtel des Deux Mondes
Restaurant « Le Français »
Grand Hôtel de Genève
Select Hôtel
Taverne Brasserie « L'Ami Fritz »

MEGÈVE (Haute-Savoie)
Hôtel du Mont d'Arbois

NICE (Alpes-Maritimes)
Hôtel Beurivage

ORLY (Val-de-Marne)
Hôtel Hilton

PARIS
Hôtel Astor
Hôtel de la Gare du Nord
Grand Hôtel
Hôtel Hilton
Hôtel Lancaster
Hôtel Meurice
Hôtel Prince de Galles
Hôtel Raphaël Paris
Hôtel Regina Paris
Hôtel Ritz
Hôtel Westminster
Société du Grand Hôtel
Restaurant « Chez André »
Restaurant Joseph
Taverne Genève

SAINT-RAPHAEL (Var)
Hôtel Beurivage
Hôtel Continental
Hôtel Diana

SÈTE (Hérault)
Grand Hôtel

TOURVES (Var)
Hôtel-Restaurant Le Paradou

TRAPPES (Yvelines)
Auberge « Les IV Pavés du Roy »

VITTEL (Vosges)
Hôtel des Sources

SUISSE

BALE
Hôtel Euler et Grand Hôtel

BERNE
Bellevue Palace Hôtel

GENÈVE
Hôtel des Bergues S.A.
Hôtel Intercontinental
Hôtel La Résidence
Hôtel du Rhône
Park-Hôtel

GRINDELWALD
Grand Hôtel Régina

LAUSANNE
Le Beau Rivage
Hôtel Lausanne Palace
Hôtel Royal-Savoy
Sté des Hôteliers de Lausanne-Ouchy
et 45 hôtels de toutes catégories.

LOCARNO
Hôtel Muralto au Lac

LUCERNE
Grand Hôtel National

NEUCHÂTEL
Hôtel Beaulac

NYON
Hôtel « La Frégate »

SAINT-MORITZ
Palace Hôtel

ZERMATT
Seiler Hôtels Zermatt
Sporthôtel

ZURICH
Buffet de la Gare Principale
Savoy-Hôtel, Baur-en-Ville



Tradition hôtelière :

Tous vous recevront et vous traiteront en amis.

YONNE — COTE-D'OR — SAONE-ET-LOIRE

trois grands départements de la Bourgogne Viticole

La Bourgogne est une province française mondialement connue grâce à la prestigieuse Ambassade de ses vins aux appellations réputées.

La diversité de ses sols permet d'obtenir une grande variété de climats à caractère particulier, bien qu'issus la plupart du temps d'un même cépage : pinot noir pour les bourgogne rouges et pinot « chardonnay » pour les bourgogne blancs.

Il faudrait un livre pour les décrire tous, aussi, nous bornerons nous à une modeste présentation du vignoble.

Tout au nord, nous trouvons le département de l'Yonne avec ses « Chablis », « Chablis 1^{er} cru » et « Petit Chablis », vins blancs secs, appréciés aussi bien en France qu'à l'Étranger, il existe, également, dans ce même département, la région d'Auxerre où de bons bourgogne rouges, rosés et blancs ont nom : « Irancy », « Saint-Bris », « Chitry », « Cravan », « Coulanges », « Tonnerre », « Joigny », etc.

En se déplaçant vers le sud, nous arrivons au département de la Côte-d'Or, avec ses deux Côtes réputées, la Côte-de-Nuits et la Côte-de-Beaune. La première débute dès la sortie sud de Dijon avec Marsannay-la-Côte et son bourgogne rosé. Ensuite, dans l'ordre, nous trouvons : « Fixin », « Gevrey-Chambertin », « Morey-Saint-Denis », « Chambolle-Musigny », « Vougeot », « Vosne-Romanée » et « Nuits Saint-Georges » ; dans chacune de ces communes, dont le deuxième nom est emprunté à leur cru le plus célèbre, il existe de nombreux climats.

D'autres communes de cette Côte n'ayant pas d'appellation personnelle sont groupées sous l'étiquette « Côte-de-Nuits-Villages », tout comme il existe l'appellation « Côte-de-Beaune-Villages » pour certaines communes de la Côte de Beaune que nous abordons maintenant. Nous y trouvons les appellations communales suivantes : « Ladoix », « Pernand-Vergelesses », « Aloxe-Corton », « Savigny » et « Chorey-les-Beaune », « Beaune », « Pommard », « Volnay », « Monthélie », « Auxey-Duresses », « Saint-Romain », « Meursault », « Puligny » et « Chassagne-Montrachet », « Saint-Aubin » et « Santenay ». Hormis, les dernières communes citées qui possèdent de très grands vins blancs, la plupart des appellations concernent des vins rouges.

Avec le département de Saône-et-Loire, nous entrons dans la Bourgogne du Sud où le premier vignoble rencontré, celui de la région de Mercurey, fait une très bonne suite à la Côte-de-Beaune dont il possède le terroir et la jauge. Le « Mercurey » et le « Givry » sont les deux crus rouges de cette Côte appelée aussi « Chalonnaise », le Rully et le Montagny en constituant les crus blancs.

Enfin, le vignoble sud de ce département de Saône-et-Loire, véritable reflet d'une cave idéale, se termine avec le Mâconnais où vins blancs, rouges et rosés, livrés sous l'appellation « Mâcon », font les délices des amateurs de vins jeunes et fruités. Il est vrai que nous touchons déjà au Beaujolais, tout proche du célèbre vignoble du « Pouilly-Fuissé », le roi incontesté des vins blancs du Mâconnais et aussi l'appellation de vin blanc de Bourgogne le plus exporté vers les U.S.A. N'oublions pas pour autant les deux satellites de ce Seigneur : « Pouilly-Vinzelles » et « Pouilly-Loché », également très estimés.

Avec l'appellation « Mâcon », nous trouvons en Saône-et-Loire, tout comme d'ailleurs en Côte-d'Or et dans l'Yonne, d'autres appellations génériques telles que : « Bourgogne », « Bourgogne-passe-tout-Grains », « Bourgogne G.O. » et « Bourgogne Aligoté » qui font de bonnes bouteilles à prix très abordables.

Voici, succinctement présenté l'éventail des vins de la Bourgogne en tant que région économique, car la Bourgogne viticole comprend également le Beaujolais rattaché administrativement à la région Rhône-Alpes du fait de sa situation principale dans le département du Rhône.

Pour tout renseignement s'adresser :

- COMITÉ INTERPROFESSIONNEL de la COTE-D'OR et de l'Yonne pour les VINS A.O.C. de Bourgogne — 20, place Monge — 21-BEAUNE — Tél. : 12-95.
- COMITÉ INTERPROFESSIONNEL de VINS de BOURGOGNE et de MACON — 3 bis, rue Gambetta — 71-MACON — Tél. : 38-20-15.

SÉJOURS EN SAONE-ET-LOIRE

Le citadin avide de calme et de repos, l'amateur d'art et d'archéologie, le gastronome et le sportif, le touriste à la recherche de dépaysement, trouvent en Saône-et-Loire les plus larges possibilités de séjour, auprès des foyers d'activité culturelle ou au cœur du vignoble, aussi bien que « dans la verdure » ou « au bord de l'eau ».

À côté des 500 hôtels simples répartis dans les villes et les communes rurales du département, il existe 152 hôtels de tourisme qui comportent 2 800 chambres dont plus de la moitié sont classés en deux, trois et quatre étoiles. Parmi ces hôtels, 70 appartiennent à la chaîne des « Logis de France ».

Pour le camping, 25 terrains classés de une à quatre étoiles également, offrent plus de 4 500 places.

Enfin, à travers la campagne entre Saône et Loire, meublés à louer et résidences secondaires à rénover permettent un séjour au cœur même de la vie bourguignonne.

Les dirigeants des 72 associations de pêche qui se partagent 7 000 kilomètres de rives, sont heureux d'accueillir le touriste et le vacancier, et de les faire bénéficier de l'alevinage intensif réalisé chaque année.

Les diverses sociétés sportives mettent à la disposition de leurs hôtes, leurs installations et leur matériel, qu'il s'agisse de tennis, de voile, de motonautisme, d'équitation, de golf, d'aviation sportive...

De nombreuses manifestations culturelles se déroulent en été dans les principales agglomérations.

Pour un premier contact, les « forfaits-séjours » en Bourgogne vous permettent de passer trois journées en Saône-et-Loire — ou dans les autres régions de Bourgogne — sans surprise et en choisissant vous-même votre itinéraire.

Pour vous renseigner, vous accueillir, vous guider, 17 Syndicats d'Initiative à Autun, Bourbon Lancy, Chagny, Chalons-sur-Saône, Charolles, Chauffailles, Cluny, le Creusot, Cuiseaux, Digoin, Louhans, Mâcon, Marcigny-Semur-en-Brionnais, Montceau-les-Mines, Paray-le-Monial, Tournus, Verdun-sur-le-Doubs, et l'Association Départementale pour le Développement du Tourisme :

SAÔNE-ET-LOIRE — TOURISME

Préfecture — 71-MACON

Tél. (85) 38-21-00 — Poste 369

sont à votre service et attendent votre appel.

Château de Chillon.



La Cathédrale de Lausanne.



Château de Coppet.

