

Zeitschrift: Revue économique franco-suisse
Herausgeber: Chambre de commerce suisse en France
Band: 63 (1983)
Heft: 1: Foire européenne de l'horlogerie et de la bijouterie 16-25 avril 1983

Artikel: Portrait de l'économie valaisanne
Autor: Julen, Pierre-Noël
DOI: <https://doi.org/10.5169/seals-886534>

Nutzungsbedingungen

Die ETH-Bibliothek ist die Anbieterin der digitalisierten Zeitschriften. Sie besitzt keine Urheberrechte an den Zeitschriften und ist nicht verantwortlich für deren Inhalte. Die Rechte liegen in der Regel bei den Herausgebern beziehungsweise den externen Rechteinhabern. [Siehe Rechtliche Hinweise.](#)

Conditions d'utilisation

L'ETH Library est le fournisseur des revues numérisées. Elle ne détient aucun droit d'auteur sur les revues et n'est pas responsable de leur contenu. En règle générale, les droits sont détenus par les éditeurs ou les détenteurs de droits externes. [Voir Informations légales.](#)

Terms of use

The ETH Library is the provider of the digitised journals. It does not own any copyrights to the journals and is not responsible for their content. The rights usually lie with the publishers or the external rights holders. [See Legal notice.](#)

Download PDF: 02.04.2025

ETH-Bibliothek Zürich, E-Periodica, <https://www.e-periodica.ch>

Portrait de l'économie valaisanne

Pour commencer, un peu de géographie...

Imaginez un long sillon de 150 km de long descendant des sources du Rhône, à 2 500 m d'altitude, aux rives du lac Léman, à 300 m d'altitude : c'est la vallée du Rhône. De chaque côté de ce long sillon débouchent toute une série de vallées latérales, au relief accidenté, profondes, dont les fonds sont couverts de hautes montagnes et de glaciers.

Le Valais est séparé au nord, du reste de la Suisse, par les Alpes bernoises, et au Sud, de l'Italie et de la France, par les Alpes valaisannes dont les principaux sommets culminent à 4 500 m d'altitude : le *Cervin*, le *Mont-Rose*, la *Dent-Blanche*, le *Weisshorn*. Le Valais est donc un canton de montagnes. C'est aussi la vallée par excellence, qui offre certaines similitudes avec la vallée d'Aoste ou la Valteline en Italie.

Le Valais, après les Grisons et Berne, est le 3^e canton suisse par son étendue, même si le 6,5 % seulement de sa surface est utile du point de vue agricole, en raison de son caractère montagneux.

Situation, superficie

Suisse 41 293,1 km²
 Valais 5 225,8 km²
 (12,66 %)



Climat

Le climat marque la transition entre les pays méditerranéens et les pays de la zone tempérée, avec des variations selon l'altitude. Albrecht de Haller a déjà écrit au 18^e siècle que le Valais réunit les caractéristiques de l'Espagne et du Spitzberg. En fait, il connaît un peu tous les climats d'Europe qui vont de « la chaleur ardente du centre de la vallée au climat polaire des glaciers ».

Le Valais est aussi le canton suisse qui enregistre les plus faibles précipitations (en moyenne 600 mm) et la plus longue insolation (environ 500 heures par année de plus que le Plateau suisse).

Suisse
1 550 h



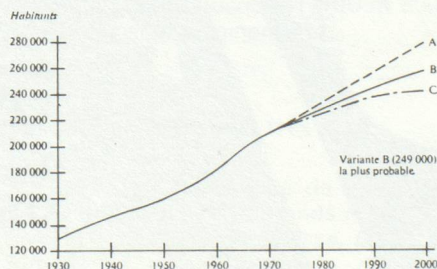
Valais
2 094 h



Démographie

Le Valais compte quelque 220 000 habitants. Les deux tiers sont de lan-

Evolution de la population valaisanne depuis 1930 et perspectives jusqu'en l'an 2000 (1)



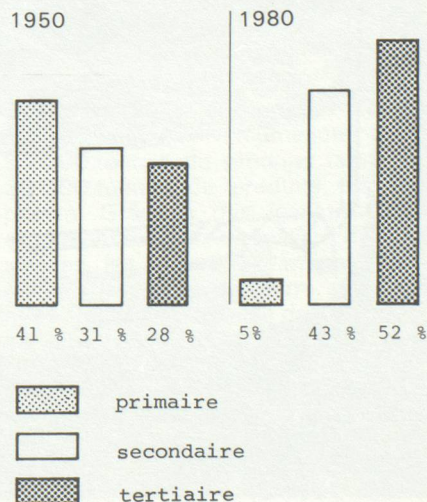
1. Source : Avant-projet. Conception directrice cantonale. Sion, 1978.

gue française, alors qu'un tiers s'exprime en allemand. La population a doublé depuis le début du siècle ; elle connaît une croissance relativement rapide (supérieure à celle de la plupart des autres cantons), grâce notamment à un taux de natalité supérieur à la moyenne suisse. La proportion des classes jeunes (0-19 ans) est plus forte que dans le reste du pays.

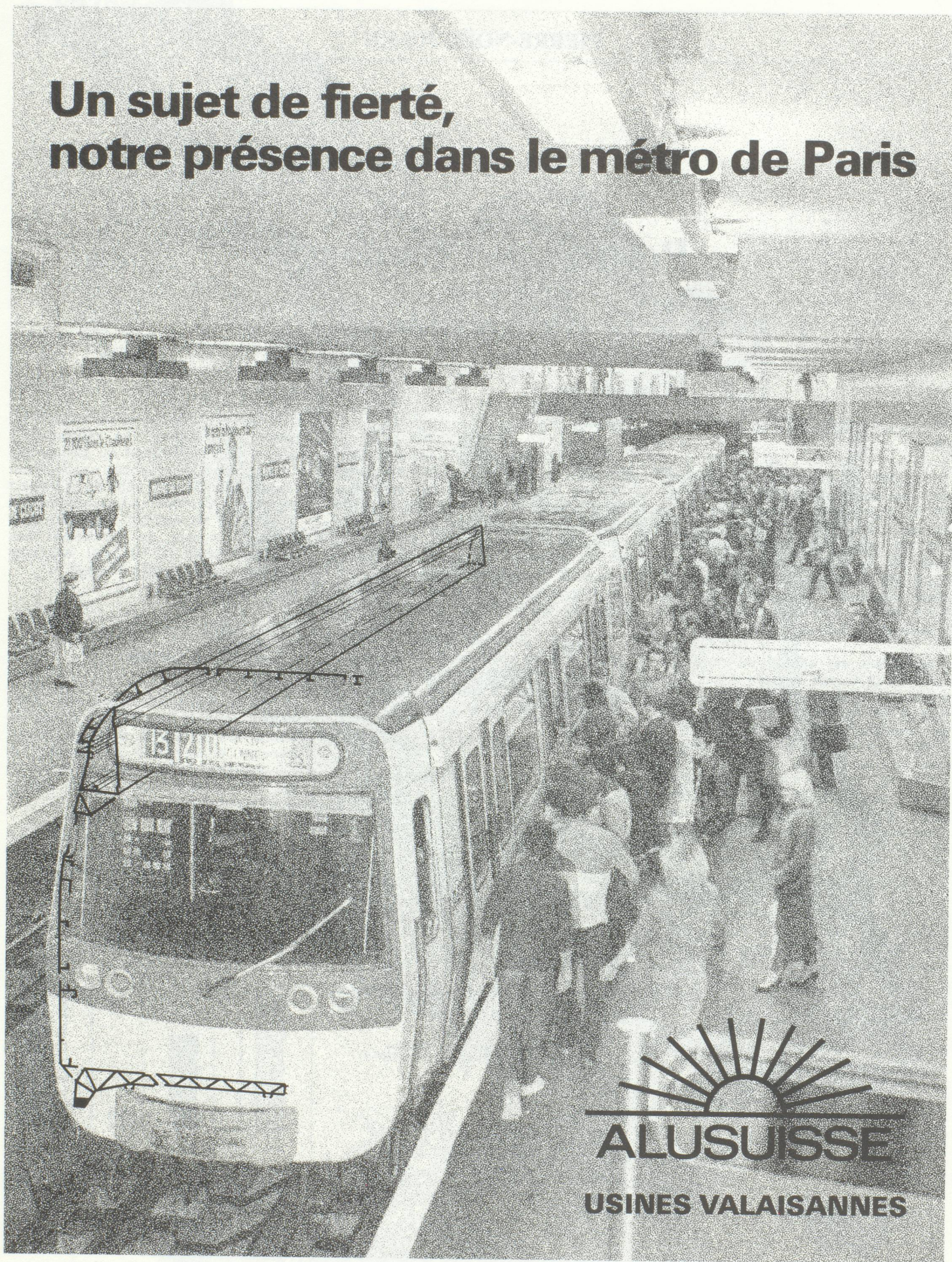
Un canton en mutation

Peu de régions de Suisse ont autant changé que le canton du Valais au cours des dernières décennies. L'expansion économique a provoqué le déplacement de la population active du secteur primaire aux secteurs secondaire et tertiaire.

Les graphiques ci-après soulignent cette évolution mieux encore que ne saurait le faire de longues explications :



Un sujet de fierté, notre présence dans le métro de Paris




ALUSUISSE
USINES VALAISANNES

La « Californie de la Suisse »

Aujourd'hui le secteur primaire n'absorbe que le 5 % de la population active (soit 1 personne sur 20). Pourtant l'agriculture reste un point fort de l'économie valaisanne.

Les cultures spéciales – viticulture, fruits et légumes – représentent les 3/4 du rendement agricole brut du Valais.

Rendement agricole brut

| | Valais | Suisse |
|-------------------------------|----------------------------------|------------------------------------|
| Viticulture | 55 % | |
| Fruits et légumes | 17 % | |
| Grandes cultures | 3 % | |
| Production végétale | 75 % | 22 % |
| Production animale | 25 % | 78 % |
| Total | 100 % | 100 % |
| | (325 millions de francs suisses) | (7 000 millions de francs suisses) |

L'agriculture de montagne a en effet, comme partout, une bonne part de son importance. Le cheptel bovin a fortement diminué et le canton doit même importer du lait. Autrefois branche forte de l'agriculture, la production animale est en perte de vitesse.

En revanche, la production de fruits et légumes est abondante. Le Valais récolte, bon an mal an, près de 100 millions de kilos de fruits et légumes. Il est le numéro un en Suisse dans la culture fruitière avec 2 115 ha de surface cultivée. Il précède les cantons de Thurgovie et de Vaud. Pommes, poires, abricots, carottes, oignons, choux, tomates remplissent chaque année un train de 10 000 wagons de chemin de fer : un train de Sion à Lausanne (100 km) rempli de fruits et légumes.

La viticulture constitue néanmoins le fleuron de l'économie agricole. Le Valais est le principal canton viticole (5 300 ha), avant Vaud, Genève et Neuchâtel. Il produit 45 % des vins suisses (2/3 de vins blancs, 1/3 de rouges) ; *Fendant*, *Dôle*, *Johannisberg* sont parmi les vins les plus réputés de Suisse. La majeure partie de la production est commercialisée hors du canton.

Le Valais compte quelque 18 000 propriétaires de vignes. La plupart sont de petits exploitants cultivant leur terre en famille et comme occupation annexe. Le pays est fortement impré-



gné de cette ambiance viticole. L'ensemble de l'économie se ressent d'une bonne vendange (comme en 1982).

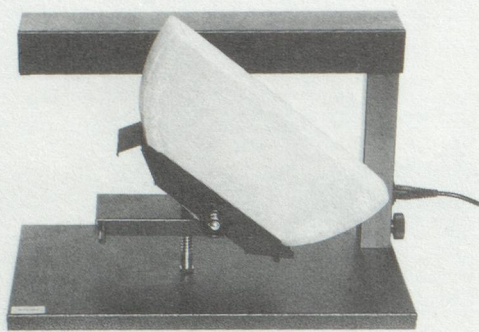
Nombreuses sont les manifestations qui célèbrent la vigne et le vin tout au long de l'année. Outre la qualité de ses vins, le Valais ne peut-il pas s'enorgueillir de posséder les vignes les plus hautes d'Europe (jusqu'à 1 400 m d'altitude, à Visperterminen) ?

Un secteur industriel très actif

Il n'est pas nécessaire de présenter au lecteur les trois « grands » de l'industrie valaisanne : *Alusuisse*, *Lonza* et *Ciba-Geigy*. Leur renommée dépasse largement nos frontières. Disons sim-

plement que leurs usines valaisannes comptent parmi les plus importantes sur territoire suisse.

C'est le cas d'Alusuisse à Chippis, Sierre et Steg, qui produit au total 72 000 tonnes d'aluminium brut, 95 000 tonnes de produits laminés et 30 000 tonnes de produits filés à la presse. Grâce à des investissements atteignant le quart de milliard de francs suisses, les usines de laminage et de filage à la presse de Sierre sont devenues les installations de production les plus modernes d'Europe. Parallèlement, Alusuisse a entrepris la modernisation des usines d'électrolyse de Chippis et Steg, ce qui a permis de réduire les émissions à des valeurs bien inférieures à celles tolérées. L'usine Lonza à Viège (2 500 personnes



TTM

la fabrique spécialisée de grils à raclette
en Valais/Suisse vous présente le nouveau

Gril à raclette **AMBIANCE**

POUR TOUS USAGES,
famille, clubs, restaurants, hôtels

base d'un repas savoureux, économique et rapide.

BRENTANO'S

Maurice DARBELLAY - Directeur

37, avenue de l'Opéra - 75002 PARIS

LIVRES

*

PÉRIODIQUES

*

DISQUES



Le Bon Père William

*Fine Eau-de-vie de poires William du Valais
distribuée en France par*

CHAMPADIS - France

12, rue du Temple - 51100 REIMS
Tél. : (86) 40-25-42



LA BANQUE CANTONALE DU VALAIS

*se fera un plaisir de vous conseiller
pour tous vos problèmes financiers*

Plus de 100 guichets dans le Canton

occupées) est orientée vers l'agrochimie et la chimie organique; elle est notamment le plus gros producteur d'acide nicotinique du monde. Quant à l'usine de Monthey de Ciba-Geigy (2 300 personnes occupées), elle est axée principalement sur la fabrication de résines époxy (dont la fameuse Araldite), de produits antiparasitaires (herbicides, insecticides), de pigments et produits intermédiaires pour colorants, ainsi que de produits chimiques de base (chlore, soude, hydrogène). Ciba-Geigy gère également près de Monthey une station d'essais et de recherches agronomiques.

Le secteur chimique en Valais comprend en outre plusieurs entreprises de dimension plus modeste, mais qui réussissent néanmoins à mettre sur le marché international des produits sophistiqués: *Orgamol S.A.*, à Evionnaz (produits pharmaceutiques de base), *Société Suisse des Explosifs*, à Gamsen/Brig, *Créations Aromatiques*, à Bouveret (fabrication de bases pour la parfumerie et la cosmétique), *Chemedica*, à Vouvry (fabrication de spécialités pharmaceutiques et dentaires). Une nouvelle société, implantée à Martigny, produit de l'Interferon. La maison *Arval*, à Châteauneuf/Sion est réputée pour ses cosmétiques.

D'autres entreprises connues ont choisi le Valais pour leur implantation au cours des deux dernières décennies. Citons la maison *Menrad Optik*, à Agarn et Steg, l'un des plus grands producteurs de lunettes de qualité à l'échelle mondiale, dont le siège est en République Fédérale d'Allemagne; *Automation industrielle S.A.*, à Vouvry qui construit des machines pour l'emballage; la fabrique de machines de bonneterie *Steiger S.A.*, à Vionnaz. Des entreprises comme *Tavaro S.A.* (appareils ménagers), *Sodeco-Saia S.A.* (appareils de télécommunications), *Scintilla A.G.* (Bosch), *Fein/R.F.A.* (outillage électrique), *Otto Ekerle/R.F.A.* (fabrication de pompes pour huile de chauffage), *Standard Telephon und Radio A.G.* (I.T.T.) ont également installé des unités de production en Valais, profitant d'une main-d'œuvre encore importante et laborieuse, d'un niveau de salaires inférieur à la moyenne suisse, de prix de terrains intéressants et de la proximité de sites touristiques renommés.

L'industrie « indigène » compte, elle aussi, quelques entreprises qui ont porté bien au-delà de nos frontières le renom du « made in Valais »: *Giovanna Frères*, à Monthey, qui a construit la coque des mésoscaphes « Auguste Piccard » en service à l'Expo 64 à Lausanne et celle du « PX 15-Benjamin Franklin » utilisé pour l'étude du Gulf Stream; la distillerie *Louis Morand & Cie*, à Martigny qui produit la Williamine (célèbre eau-de-vie de poires),

P. Leyat & Fils, Châteauneuf/Conthey (fabrique de sécateurs), *Métalléger S.A.*, à Sierre (machines d'entreprises et centrales à béton), *Grichting & Valterio*, à Sion (constructions électromécaniques), *Fabrique de Tissus et couvertures S.A.*, à Sion, *TTM S.A.*, à Sierre (fours à raclette), *H. Djévahirdjian S.A.*, implantée à Monthey depuis 1914, qui s'est spécialisée dans la fabrication de rubis laser et figure dans la liste des fournisseurs des programmes de satellites artificiels.

Enfin, des industries sont nées de la mise en valeur des ressources natu-

relles du pays: *Bois Homogène S.A.*, à St Maurice (bois aggloméré), *Moderna S.A.*, à Vernayaz (la seule fabrique d'emballages en bois déroulé de Suisse), *la Plâtrière S.A.*, à Granges/Sierre (panneaux de plâtre), *Cher-Mignon S.A.* et *G. Fleury* (viande séchée du Valais), *Sunval S.A.*, *Clavien Frères S.A.*, *Reel Cream* (jus de fruits). Riche en sources d'eau minérale, le Valais a vu se développer, à Aproz, une importante usine d'emballage du groupe *Migros*; une société est en train de construire, à Saxon, un complexe de production d'eau en bouteilles destinée avant tout à l'exportation vers les pays arabes.

L'industrie valaisanne d'aujourd'hui

Personnes occupées

Quelque 15 000 personnes (2,1 % de l'effectif suisse correspondant) ont trouvé un emploi dans les 190 entreprises industrielles du Valais, soit 15 % de la population active du canton (Argovie: environ 33 %; Zurich: environ 20 %; Fribourg: 17 %; Vaud: 15 %).

Parmi ces travailleurs on compte 2 600 femmes (18 % de l'effectif total; Suisse 27 %) et 2 900 étrangers (19 %; Suisse 34 %).

Structure par branches

Les branches les plus importantes sont, dans l'ordre:

| | Personnes occupées | % | |
|--|--------------------|----------------------------------|----|
| | | (par rapport à l'effectif total) | |
| | | VS | CH |
| Métallurgie, transformation des métaux | 4120 | 28 | 14 |
| Chimie, raffinerie | 5350 | 36 | 9 |
| Machines et appareils | 1600 | 11 | 34 |
| Industrie du bois | 770 | 5 | 4 |
| Horlogerie | 650 | 4 | 6 |
| Industrie de la terre et de la pierre ... | 500 | 3 | 3 |
| Industrie alimentaire et des boissons .. | 740 | 5 | 8 |

Comme on peut le constater, 65 % des ouvriers et employés de l'industrie valaisanne gagnent leur vie dans la métallurgie et la chimie, et plus particulièrement dans l'électrométallurgie et l'électrochimie. Sur le plan suisse, le pourcentage des travailleurs occupés dans les deux branches les plus importantes (machines, métallurgie et appareils) n'excède pas 48 %. C'est dire la place qu'occupent encore en Valais les entreprises qui se sont implantées dans le canton à la suite de la mise en valeur des ressources hydro-électriques. Viennent ensuite la construction de machines et d'appareils et l'industrie du bois. On a ainsi pratiquement fait le tour des branches les plus développées dans le canton.

Structure par entreprises

Environ 50 % des personnes travaillant dans l'ensemble de l'industrie valaisanne ont trouvé un emploi dans les trois entreprises les plus importantes (Alusuisse avec 3 000 ouvriers et employés, Lonza avec 2 500, Ciba-Geigy avec 2 200). Deux des « trois grands » occupent 90 % des travailleurs de la chimie, l'autre, 73 % du personnel de toute l'industrie des métaux (horlogerie exceptée).

Viennent ensuite une quinzaine d'industries avec 100 à 250 personnes et un peu plus d'une vingtaine avec 50 à 100 personnes. Celles qui restent ont des effectifs inférieurs à 50 personnes.

CONSTRUCTEUR SUISSE
VEND DIRECTEMENT

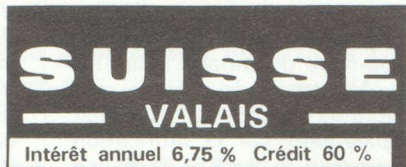
Chalets, Studios, Appartements
de 1, 2 et 3 pièces à :

MONTANA-CRANS - LES COLLONS - ANZERE - SAINT-LUC, VAL D'ANNIVIERS

POUR TOUTE INFORMATION :

VAL PROMOTION S.A., avenue du Midi 10 - CH 1950 SION - Tél. 1941 (27) 23 34 95

GESTION - DOMICILIATION



FIDUREVISION SA/AG

CH 1700 FRIBOURG - Place de la Gare 8 - Tél. 037/22 40 73

REPRÉSENTE VOS INTÉRÊTS EN SUISSE

- fiscalité et comptabilité
- domiciliation et administration de société
- révision et expertise
- placements mobilier et immobilier

André BERGER

Licencié es sciences économiques
Expert-comptable diplômé



MEMBRE DE LA CHAMBRE SUISSE DES SOCIÉTÉS
FIDUCIAIRES ET DES EXPERTS-COMPTABLES

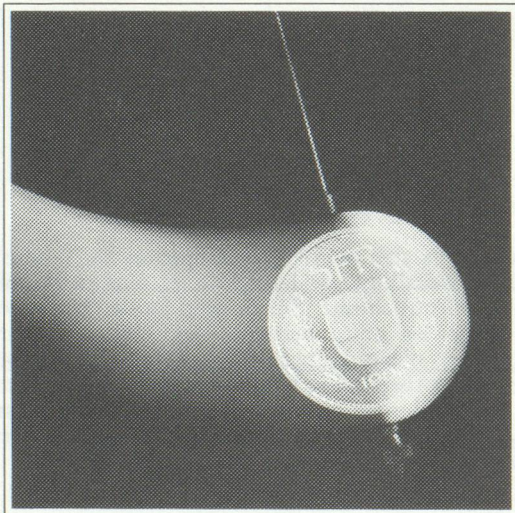


Fine eau de vie de poire William
du Valais

MORAND
MARTIGNY

Distributeur exclusif pour la France
Établissements GOUIN
2, rue St-Estèphe — 75012 PARIS

«Le temps
c'est de l'argent»



Bien placé, votre argent
rapporte avec le temps beau-
coup d'argent. Parlons-en!

CAISSE D'ÉPARGNE DU VALAIS



Quelques
bonnes
tables

RESTAURANT
Terrasses

Ambiance - Confort
Gastronomie



Le Vieux Caveau à Pully,
c'est en même temps le
restaurant du gourmet et

l'ambiance de son bar-dancing
"LE PRESOIR"

Pully — Tél. 28 27 49
11, rue de la Gare (face à la poste)
(à 2 km de Lausanne)

Rôtisserie
PLEIN CIEL

Pierre FANTONI
Chef de cuisine



Le mariage
de la tradition
et du renouveau

Tél. 98 22 88

sur
votre
route...

Le « Château d'eau de la Suisse »

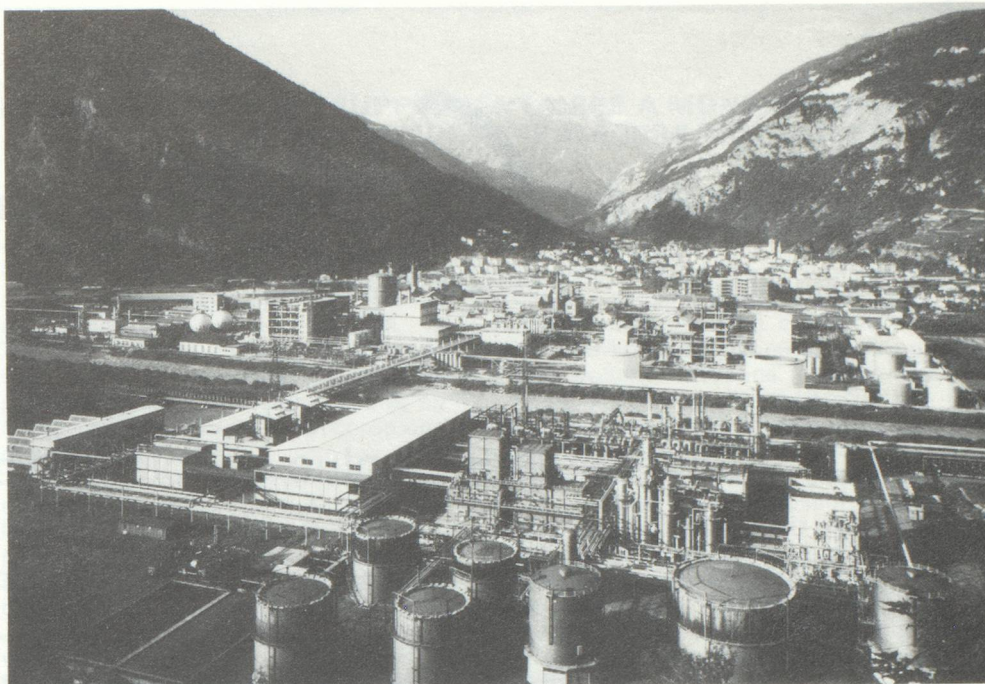
Le Valais est le plus gros producteur d'énergie renouvelable de Suisse. Une soixantaine d'usines hydro-électriques et une centrale thermique à l'huile produisent 10 milliards de kWh par an, soit le 30 % de la production électrique suisse ou près de 38 % de la production hydro-électrique du pays. Les 2/3 de la production sont exportés hors du canton. Environ 3 millions de kWh sont consommés sur place dans l'industrie électro-métallurgique et électro-chimique.

De nouvelles perspectives sont envisagées dans l'utilisation des ressources hydrauliques. Le projet *HydroRhône* (700 millions de kWh) prévoit l'édification de 10 usines au fil de l'eau sur le Rhône, entre Sierre et le lac Léman. D'autres possibilités sont à l'étude sous la forme de modernisation des centrales existantes. On espère ainsi accroître le potentiel de production de 1,5 milliard de kWh.

Parmi les aménagements hydro-électriques les plus importants, signalons celui de la *Grande Dixence* (1,600 millions de kWh), du *Mauvoisin* (830 millions de kWh), de *Mattmark* (562 millions de kWh) et de *Emosson* (612 millions de kWh). Ce dernier, situé à la frontière franco-suisse, est l'œuvre d'une coopération technique et économique entre *Électricité de France* (50 %) et *Atel-Suisse* (50 %). Le barrage-voûte de 180 m de hauteur constitue l'ouvrage le plus important de l'aménagement. La retenue ainsi créée, dont la cote maximum se situe à 1 930 m d'altitude, a un volume utile de 225 millions de m³.

La construction des barrages a profondément marqué la vie du canton dans la période d'entre-deux-guerres, puis dans les années cinquante et soixante. De nombreux montagnards ont trouvé une occupation sur place auprès des entreprises du génie civil. Les sociétés hydro-électriques ont participé à l'amélioration des équipements collectifs, ce qui a grandement facilité la vie dans les vallées alpêtres. Aujourd'hui, cette infrastructure est en place et sert au développement d'une activités qui a pris le relais: le tourisme.

Selon la législation sur l'utilisation des forces hydro-électriques, les eaux du Rhône appartiennent à l'État et celles coulant dans les vallées latérales sont propriété des communes. Sur 163 communes, 115 ont attribué des droits d'eau à des sociétés productrices d'électricité. Ces concessions arrivent à échéance, les premières à partir de 1985, les plus importantes dans les années qui vont suivre et cela jusque vers l'an 2050.



Vue des installations industrielles de la Société Lonza à Gampel.

Les collectivités publiques valaisannes entrevoient le renouvellement des concessions sous une forme leur garantissant une plus grande maîtrise du précieux capital. Elles ont créé à cet effet une société – les *Forces motrices valaisannes* – apte à gérer rationnellement le patrimoine énergétique.

Dans l'idée des responsables, l'énergie produite en Valais doit servir en priorité à satisfaire les besoins sur place et notamment à promouvoir l'économie du canton par le maintien et la création de nouveaux postes de travail.

Regard vers l'avenir

Sur le plan économique, 1982 en Valais a marqué un certain tassement. On s'attend à une accentuation du ralentissement en 1983, due avant tout à la faiblesse de la demande étrangère et à la persistance du refroidissement conjoncturel sur le plan suisse.

Cependant, la situation économique continue malgré tout à donner satisfaction dans l'ensemble. Satisfaction notamment lorsqu'on compare le bilan du Valais à celui d'autres cantons à monostructure industrielle et que l'on considère la morosité ambiante.

Dans ce contexte, il est remarquable de constater la résistance de l'économie valaisanne. Celle-ci vient de connaître quelques années très favorables. On a même battu des records dans certains secteurs. Or, il n'est pas possible d'enregistrer année après

année de nouveaux sommets. Lorsqu'on considère le ralentissement de l'activité intervenue à partir de 1981, on ne doit donc jamais perdre de vue le chemin parcouru et tenir compte de la situation ambiante.

Que nous réserve l'avenir ?

Il est très difficile de faire des prévisions. La situation varie beaucoup d'un secteur à l'autre, voire entre entreprises d'une même branche. Le sort de beaucoup de nos entreprises est lié à l'évolution de la conjoncture internationale.

D'autre part, notre économie n'échappera pas à des adaptations d'ordre structurel. La plupart de nos chefs d'entreprises l'ont compris, en procédant à temps à la modernisation de leurs installations, en investissant dans la mise au point de nouveaux produits. A cet égard, il est réjouissant de constater que la statistique des plans de nouvelles constructions industrielles et d'agrandissements examinés par les inspections du travail s'est maintenue à un bon niveau durant ces dernières années, en comparaison de la moyenne suisse.

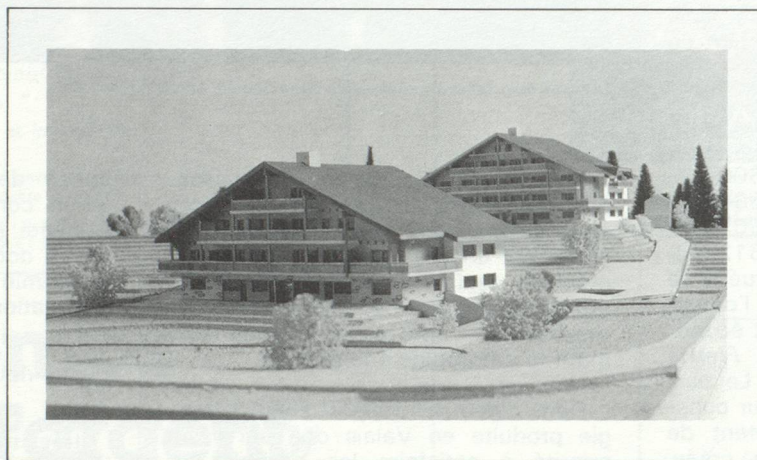
Une des clés du succès pour l'avenir du Valais réside dans le maintien d'une économie diversifiée. Il serait faux de miser exclusivement sur un secteur (le tourisme par exemple). On le voit encore présentement en Suisse dans les régions à prédominance horlogère: la « monostructure » conduit tôt ou tard à des difficultés économiques.

Vacances à **Crans** sur-SIERRE (Suisse)

Altitude: 1500 mètres

La station la plus ensoleillée de Suisse

Saison d'hiver et d'été - 2 parcours de golf



**LE PLUS GRAND CHOIX DE CHALETS
ET D'APPARTEMENTS À LOUER ET À VENDRE**

Superbes occasions pour Suisses

AGENCE IMMOBILIÈRE GASTON BARRAS
3963 CRANS-SUR-SIERRE
Téléphone (027) 41 27 03 - Télex 38 805

LA MAISON DU VALAIS - 20, rue Royale 75008 PARIS
Téléphone 260 22 72 - 260 23 75

D'autre part, le Valais est en train de s'apercevoir que la croissance quantitative connaît des limites: dans le domaine agricole, c'est la barrière des estomacs; sur le plan touristique, on commence à percevoir ici et là un phénomène de rejet. Il faut reconnaître par ailleurs que l'on ne peut guère continuer à bâtir n'importe quoi, n'importe où et pour n'importe qui. Le pays se trouvera ici, tôt ou tard, au pied du mur. A l'avenir, il conviendra donc de mettre davantage l'accent sur le côté « qualitatif » plutôt que sur le côté « quantitatif ». En un mot, développer davantage « en profondeur » et moins « en largeur ».

Le Valais a entrepris la révolution industrielle avec passablement de retard sur d'autres cantons suisses. Saura-t-il cette fois amorcer à temps le virage de la « croissance qualitative » ? Avec Cyrille Michelet, on peut être optimiste: « Le Valais a un avenir parce que les magistrats, les cadres, les travailleurs de ce pays sont les fils des pasteurs, des défricheurs qui ont conquis sur l'inculte des arpentés de bonnes vignes. Ils ont hérité non seulement la terre, mais la morale du travail, la dignité, la fierté des hommes qui ont littéralement tiré du néant le sol productif de leur pays ».

BIENTÔT 40 EMPLOIS SUPPLÉMENTAIRES A MONTHÉY GRACE AUX U.L.M. (ENGINS DE VOL ULTRALÉGERS MOTORISÉS)

C'est au cours d'un long séjour aux États-Unis, que M. Georges Borgeaud (d'origine valaisanne), a mis au point en commun avec un ami pilote, M. Merlin Hare, un nouvel ULM: le X99. Les engins ultralégers connaissent ces dernières années un développement fulgurant aux États-Unis et en Europe où les médias leur accorde une grande place.

En 1982, M. Borgeaud décide de rentrer en Europe et crée, en automne, la Société Ulac-Aviation à Monthey, principalement axée sur l'exportation (la Suisse n'ayant pas encore accordé d'autorisation de vol aux ULM).

En 4 mois d'activité, Ulac-Aviation a vendu en France 63 appareils, et se lance actuellement sur les marchés espagnol, anglais et belge.

M. Borgeaud prévoit la construction d'une usine de 2 400 m², en bordure d'une route cantonale avec accès direct à l'autoroute, ainsi que l'engage-

ment de 30 à 40 personnes d'ici le mois de mai 1983.

Le X99 est le seul bi-place en tandem, conçu spécialement pour l'école et la promenade en haute altitude. Son coût est comparable au prix d'une voiture moyenne, c'est-à-dire 17 500 FS environ. Il s'agit d'un vrai petit avion à pilotage 3 axes et double commande. Une version agricole est actuellement à l'étude qui permettrait, grâce à un nouveau diffuseur américain, d'arroser 26 ha en 50 minutes, à 15 % du coût d'un avion agricole classique, et qui intéresserait surtout les pays agricoles européens, tels la France, l'Espagne, l'Italie et de nombreux pays d'Afrique, du Moyen-Orient et d'Amérique du Sud. D'heureux développements en perspective...

Précisons que le X99 est fabriqué à la chaîne. Il en sort actuellement 3 par semaine et la Société Ulac-Aviation a prévu d'en vendre 200 cette année.

LA MAISON DU VALAIS
SPECIALITES SUISSES
 Une idée originale pour
DEJEUNER ET DINER
 20, R. ROYALE 8° • 260.22.72 *Fermé le Dimanche*



MENU DES MAYENS

(150 F vin et service compris)

- Assiette de viande séchée
- Raclette à volonté
- Tarte aux myrtilles ou Sorbet Poire à la William
- 3 décilitres de Fendant (Vin blanc suisse)



ET SES NOMBREUSES

MENU DE St GINGOLPH

(125,50 F vin et service non compris)

- Assiette de viande séchée et de jambon cru de montagne
- Filets de perche frits
- Salade verte
- Tarte aux myrtilles ou sorbet

AUTRES SPÉCIALITÉS...