

Zeitschrift: Revue économique franco-suisse
Herausgeber: Chambre de commerce suisse en France
Band: 65 (1985)
Heft: 1

Werbung

Nutzungsbedingungen

Die ETH-Bibliothek ist die Anbieterin der digitalisierten Zeitschriften. Sie besitzt keine Urheberrechte an den Zeitschriften und ist nicht verantwortlich für deren Inhalte. Die Rechte liegen in der Regel bei den Herausgebern beziehungsweise den externen Rechteinhabern. [Siehe Rechtliche Hinweise.](#)

Conditions d'utilisation

L'ETH Library est le fournisseur des revues numérisées. Elle ne détient aucun droit d'auteur sur les revues et n'est pas responsable de leur contenu. En règle générale, les droits sont détenus par les éditeurs ou les détenteurs de droits externes. [Voir Informations légales.](#)

Terms of use

The ETH Library is the provider of the digitised journals. It does not own any copyrights to the journals and is not responsible for their content. The rights usually lie with the publishers or the external rights holders. [See Legal notice.](#)

Download PDF: 02.04.2025

ETH-Bibliothek Zürich, E-Periodica, <https://www.e-periodica.ch>

Beaucoup de montres parmi les plus belles du monde sont créées à Genève.

Cette montre en forme de bonbonnière de l'époque Empire (1810-1820), dont le mouvement et le décor té-



moignent de la virtuosité des artisans genevois, ou encore ce pistolet lance-parfum de la Restauration française, avec mouvement et émail de Genève, sont des pièces de la collection Hans Wilsdorf, fondateur de Montres Rolex S.A., à Genève.

La grande tradition des horlogers genevois se retrouve dans cette création remarquable qu'est la Rolex Oyster.

Le boîtier de chaque Rolex Oyster est taillé dans la masse métallique, qu'elle soit en acier, en platine ou en or 18 ct.



Et ceci nécessite 162 opérations de précision.

Il existe, à n'en pas douter, des moyens plus simples de fabriquer une montre.

Mais pas chez Rolex.


ROLEX



Les chronomètres Rolex Day-Date (en 25 langues) et Lady-Datejust en or 18 ct., sertis de diamants

Foire Européenne de l'Horlogerie et de la Bijouterie BASEL 85



11 - 18 avril 1985

Depuis sa transformation en foire spécialisée et sa séparation de la Foire Suisse d'Échantillons, la Foire Européenne de l'Horlogerie et de la Bijouterie a continué son essor. Devenue lieu de rendez-vous traditionnel de

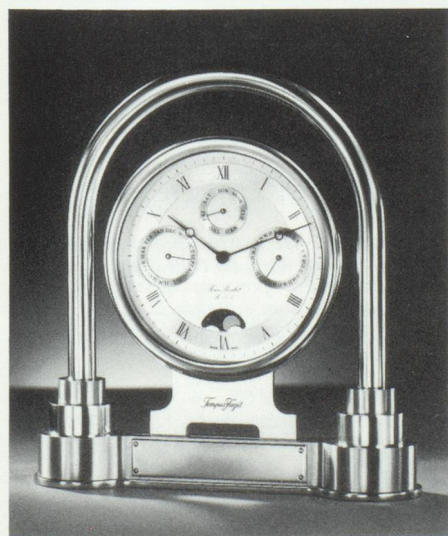
l'horlogerie européenne (15 pays d'Europe y présentent en effet chaque année leurs nouvelles collections), la FEHB a accueilli en 1984 plus de 77 000 visiteurs originaires de 95 pays.

Participation record de l'industrie suisse

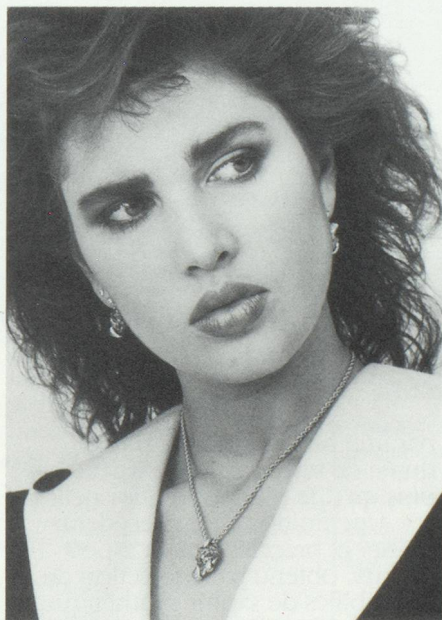
Les secteurs de l'horlogerie et de la bijouterie ont enregistré, en 1984, une nette progression de leurs ventes. L'horlogerie suisse, par exemple, a vu les exportations 1984 augmenter de 13 % en valeur par rapport à l'année précédente. Sur certains marchés importants, cette évolution a été plus nette encore : Italie + 14,5 %, République fédérale d'Allemagne + 18 %, Japon + 26,5 %, U.S.A. + 40,5 %.

Pendulette « à grand calendrier » : quantième, jour, mois et phases de la lune. Mouvement à quartz.

(Jean Roulet - Le Locle)



Il n'est donc pas étonnant que les industriels européens aient encore renforcé leur participation à la Foire Européenne de l'Horlogerie et de la Bijouterie 1985. Le nombre total des exposants a ainsi passé de 1 485 à 1 559. Il y en aurait certainement davantage encore si l'espace le permettait



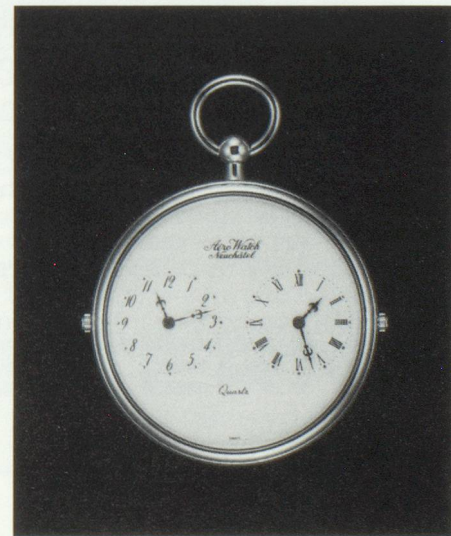
De vraies pépites d'or d'une pureté de 21 et 22 carats composent ce collier et ces boucles d'oreilles. Ces pépites absolument naturelles sont maintenues par des griffes d'or 18 carats, elles-mêmes serties de diamants Top Wesselton IF.

(Pamp SA - Genève, en collaboration avec Chopard à Cie SA, Genève).

(40 000 m² de surface d'exposition pour 1985)... Les Suisses, pour leur part, ont fait un bond de 6,5 %, passant de 455 à 482. Si les exposants de la bijouterie demeurent sur leurs positions (1984 : 86 - 1985 : 84) et que les fabricants d'horlogerie ne progressent que de 4 % (de 261 à 272), les branches apparentées passent de 108 à 126 participants, soit 17 % de plus. Cette nette progression des branches apparentées est la meilleure preuve de l'évolution favorable du climat économique.

De 1983 à 1984, les ventes de montres de poche ont augmenté de plus de 15 %. Photo : une création extra-mince indiquant l'heure de deux fuseaux horaires.

(Aero Watch - Neuchâtel)

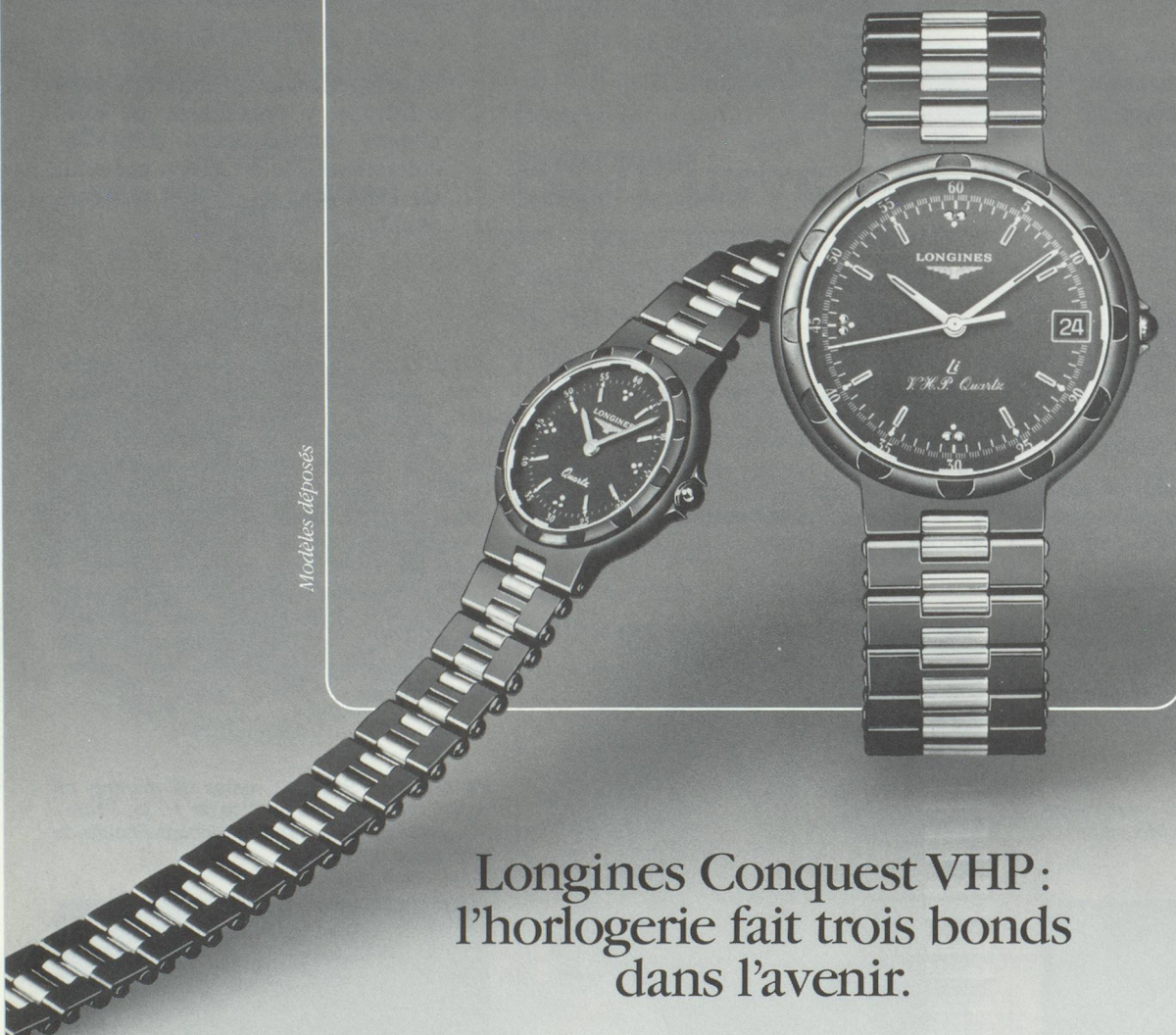


L'exploit suisse



THE
LONGINES
STYLE

Modèles déposés



Longines Conquest VHP: l'horlogerie fait trois bonds dans l'avenir.

Une précision sans précédent.
La Conquest VHP (pour Very High Precision) est cinq à dix fois plus précise qu'une montre à quartz classique. Elle ne peut guère varier de plus d'une minute en cinq ans.

Une autonomie sans précédent.
La Conquest VHP est alimentée

par une pile au lithium, d'une durée de vie de cinq ans (trois fois plus qu'une pile conventionnelle).

Une finition sans précédent.
Boîtier et bracelet ont un aspect soyeux, obtenu par projection de microbilles de saphir synthétique. L'alliage XL (métal dur) est protégé par une couche de carbure

de titane, un composé plus dur encore, au ton gris caractéristique.

La Conquest VHP existe uniquement en version pour hommes. La collection Longines Conquest propose un vaste choix de modèles pour hommes et dames, équipés de mouvements à quartz classiques. Etanches à 30 mètres, glaces saphir.

Longines France
78, rue de Turbigo
75003 PARIS

LONGINES

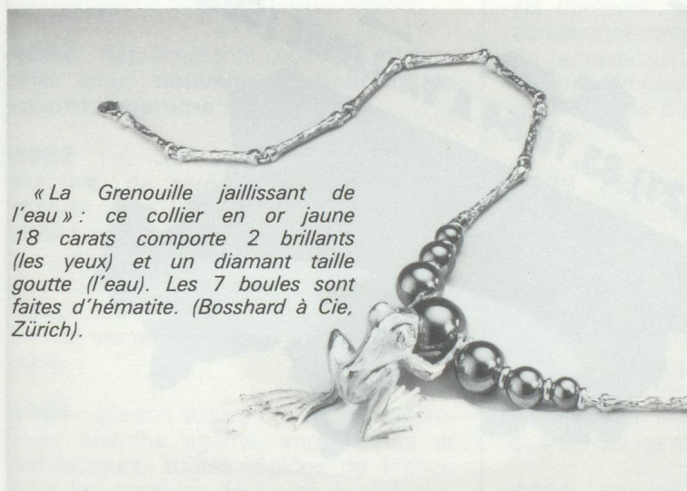


Chronométrier du sport mondial

L'art artisanal cotoie la production industrielle

En bijouterie, où le métal précieux semble bien avoir atteint une certaine stabilité qui encourage le commerce, l'or jaune domine toujours. Très souvent poli, voire ajouré. L'allègement des surfaces (dentelles, résilles) est évident. Comme l'est aussi le travail « naturel » de l'or. Ainsi, certains bijoux sont centrés sur l'or natif, de véritables pépites par exemple. Les petits lingots décorés (or 24 carats) sont traités en pendentifs et en pendants d'oreilles. Le collier ras de cou est en vogue, mais il semble aussi que le sautoir revienne. A noter également une constante progression du bijou masculin.

Les collections nouvelles des horlogers suisses ne le cèdent en rien à celles – si remarquées – de 1984. Comme précédemment, l'accent est mis sur la montre à quartz analogique, extra-mince, à boîtier souvent étanche. Certaines des tendances les plus frappantes l'an passé reviennent en force : lunettes allégées, bracelets souples (dont les versions tubulaires), boîtiers en métal léger. Parmi les nouveautés, il faut signaler les verres saphir galbés, les cadrans à heures ou minuteriers cloutés, décorés de rayures ou de damiers : le « visage de la montre » prend encore davantage d'importance. La montre de poche est toujours très prisée. Le mouvement mécanique maintient sa position, particulièrement dans le haut de gamme. On note même un accroissement des « spécialités » : « grand quantième », calendrier perpétuel, chronographe et autres réalisations sophistiquées.



« La Grenouille jaillissant de l'eau » : ce collier en or jaune 18 carats comporte 2 brillants (les yeux) et un diamant taille goutte (l'eau). Les 7 boules sont faites d'hématite. (Bosshard à Cie, Zürich).

Renseignements généraux

Durée de la Foire

11-18 avril 1985, du jeudi au jeudi inclus

Heures d'ouverture

Tous les jours (y compris dimanche) de 9 heures à 18 heures. Le dernier jour (jeudi 18 avril) de 9 à 16 heures.

Transport aérien

Swissair : Bureau des voyages aériens, centre de congrès, tél. : 061-22 55 22.

Réservations téléphoniques uniquement, tél. : 061-22 54 80

Informations Aéroport Bâle-Mulhouse, tél. : 061-57 25 11

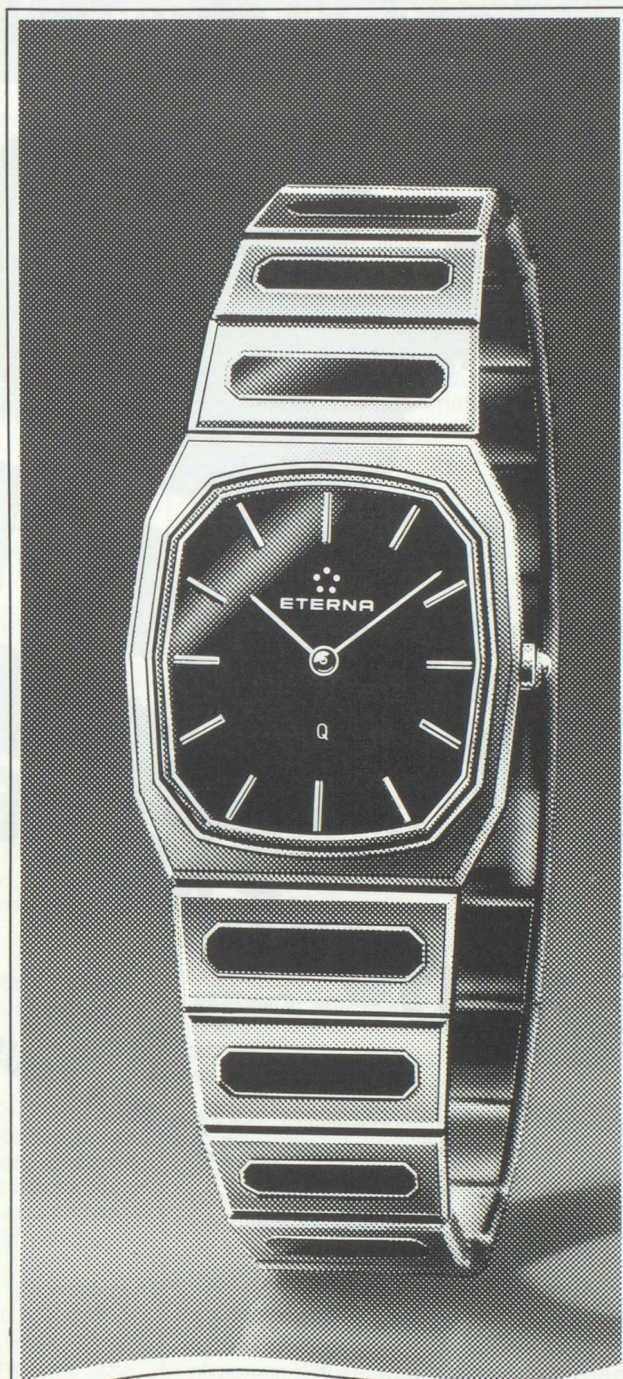
Aéroport

Bâle-Mulhouse, à 10 km du centre de Bâle (gare CFF), tél. : 061-57 31 11. Correspondance directe par autobus entre l'aéroport et la Foire.

Informations et Service d'accueil des étrangers

Bâtiment A : halle 1, vestibule, tél. : 061-26 04 00

Bâtiment C : halle 10, entrée, tél. : 061-26 04 01



Saphir: la nouvelle matière noble d'Eterna.

L'utilisation du saphir inrayable, serti dans l'acier et or 18 carats confirme une fois de plus l'avance d'Eterna dans la recherche pour la beauté d'une montre. Etanche 30 mètres, munie d'un mouvement ultra plat (hauteur 1,5 mm), la collection "Saphir" vous sera présentée sans engagement. Vous serez surpris par sa beauté, mais vous le serez également par la nouvelle gamme Eterna de 1200 à 2000 francs.

 **ETERNA**

Eta Swiss Quartz

(1) 887.23.23 Téléphonnez à Christine
pour un rendez-vous.

S.A.I.M.A.

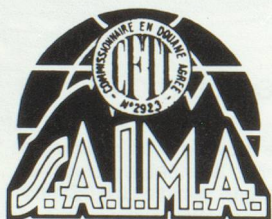
TRANSPORTS INTERNATIONAUX



FRANCE - SUISSE

NOUVEAU SERVICE EXPRESS 24 H...

... APPELEZ LE (1) 742.12.70 A PARIS OU LE (21) 83.10.54 A VALLORBE (SUISSE)



(FRANCE)

SERVICE ROUTIER - ENTREPOTS
LE BOURGET Gare Routière
Centre Routier International
Tél : (1) 838.19.36
Tlx : 215 830

C.F.T.I./SAIMA FRANCE
25, rue Louis-Le-Grand
75080 PARIS Cedex 02
TEL : (1) 742.12.70
TLX : 220 004

SERVICE AERIEN
AEROPORT ROISSY CDG
Bat. Administratif. Bur. 2253
Tél : (1) 862.35.98
Tlx : 240 449

S.A.I.M.A.

6830 CHIASSO (CH)
Corso S. Gottardo, 25
Tél : (091) 44.35.72
Tlx : 842 535/7

8045 ZURICH (CH)
Rüdigerstrasse, 17
Tél : (01) 20.23.833/834
Tlx : 53691

1337 VALLORBE (CH)
Gare CFF SAIMA
Tél : (021) 83.10.54
Tlx : 459 102

3900 BRIGA (CH)
Piazza della Stazione
Tél : (028) 23.66.46
Tlx : 473 193

DOUANE ET TRANSPORTS - SERVICE REGULIER FRANCE-ITALIE
S.A.I.M.A. Via Pontaccio, 13. 20121 - MILANO - ITALIE
41 FILIALES EN ITALIE



DELEGATIONS ET CORRESPONDANTS DANS LE MONDE ENTIER POUR TOUS AUTRES TRANSPORTS